

# Základna Dřevák Adolfov



Nové sportovní zázemí v Adolfově doplňuje chybějící infrastrukturu pro běžecký klub zaměřený na výchovu mladých sportovců i širší veřejnost. Objekt klubovny spolu s technickou garáží vytváří funkční celek pro trénink, závody i každodenní provoz areálu. Architektonické řešení vychází z principů tradiční horské zástavby, které v návrhu interpretujeme v současném architektonickém pojetí. Navržený objekt zároveň vytváří potenciální nové přirozené místo setkávání pro obec.

datum: 28. 4. 2026

zpracovatel / zodpovědná osoba:

Ing. arch. Anna Zikmundová

e-mail: anna@tecka.city

tel: +420 775 127 059

IČO: 14141132

autorský tým:

Ing. arch. Anna Zikmundová

Ing. arch. Tomáš Klapka

Ing. arch. Luboš Klabík

Ing. arch. Eliška Vasko

Ing. arch. Anna Křížová

Bc. Barbora Husáková

www.tecka.city | atelier@tecka.city



Stav

# Základna Dřevák Adolfov

## Bilance návrhu

plocha pozemku užitného: 595 m<sup>2</sup>

zastavěná plocha celková: 298m<sup>2</sup>

zastavěná plocha útulny: 168m<sup>2</sup>

zastavená plocha garáže s přířeškem: 130m<sup>2</sup>

obestavěný prostor útulny: 900 m<sup>3</sup>

užitná plocha: 129,8m<sup>2</sup>

## Stávající stav

Lokalita v horské osadě Adolfov, situovaná v těsné blízkosti státní hranice, představuje strategický bod pro aktivní pohyb v Krušných horách. V současnosti slouží jako provozní a tréninkové centrum se zaměřením na běžecké lyžování a celoroční sportovní přípravu. Aktuální podoba zázemí, tvořená dvojicí provizorních dřevostaveb, však již neodpovídá soudobým nárokům návštěvníků ani estetickým standardům horské krajiny.

Stávající objekty jsou z hlediska kapacity i technického stavu nedostačující a postrádají vybavení nezbytné pro moderní sportovní infrastrukturu. Chybí zde adekvátní prostory pro regeneraci, moderní sanitární zařízení i dostatečné kapacity pro potřeby větších skupin. Pro další rozvoj lokality a zajištění kvalitního zázemí je proto nezbytná celková revitalizace území, která stávající provizoria nahradí objekty splňujícími parametry pro komfortní celoroční provoz.

## Zadání a urbanistické řešení

Cílem návrhu je vytvoření multifunkčního sportovního uzlu s důrazem na celoroční využití, který nabídne zázemí pro organizované skupiny, školní kurzy i širokou veřejnost. Prioritou zadání bylo navrhnout prostor, kde běžci na lyžích a další sportovci naleznou servis – od šaten a prostor pro přípravu až po zázemí pro odpočinek a společné setkávání po sportovním výkonu. Součástí programu je rovněž novostavba technického objektu, který zajistí profesionální údržbu okolních tratí a areálu.

Urbanistická koncepce nově definuje vztah mezi sportovním provozem a veřejným prostorem. Hlavní budova je situována blíže k nástupnímu bodu od parkoviště, čímž vytváří přirozené centrum a vstupní bránu do areálu. Tato poloha umožňuje objektu plnit nejen sportovní funkci, ale stát se i místem pro komunitní a kulturní události obce Adolfov. Technické zázemí je odsunuto na jižní hranu pozemku, čímž je provoz údržby logicky oddělen od relaxačních a tréninkových zón. Na okraji obce je plánována výstavba apartmánových domů. V reakci na tento budoucí rozvoj je mezi plánovanou zástavbou a řešeným pozem-

kem navrženo menší sportovní hřiště s venkovními posilovacími prvky, které mohou využívat jak sportovci, tak široká veřejnost.

## Architektonické řešení

Tvarové řešení objektu útulny vychází z charakteru tradiční zástavby Adolfova. Historická struktura obce je tvořena podlouhlými stavbami se strmými sedlovými střechami, jejichž štíty jsou orientovány severovýchodním směrem. Navržený objekt tuto typologii respektuje a svým objemem i orientací na ni navazuje.

Z přístupové strany od parkoviště je vytvořeno kryté loubí poskytující ochranu před sněžením a deštěm. Loubí zároveň funguje jako přechodový prostor mezi exteriérem a interiérem budovy. Objekt je možné v době mimo provoz zcela uzavřít pomocí okenic a rolovacích dřevěných vrat, která chrání vstupní prostor.

Obdobný krytý prostor vzniká také na opačné straně objektu směrem do vnitřního dvora mezi útulnou a garáží. Přířešek poskytuje ochranu při organizaci závodů, výdeji občerstvení nebo shromažďování sportovců a zároveň přirozeně propojuje interiér budovy s dvorem.

Z loubí je možné vstoupit do samostatné místnosti pro ukládání běžek nebo přímo do hlavního vstupu objektu. Vstupní chodba propojuje jednotlivé provozní části budovy.

V zadní části objektu se nachází sklad běžek navazující na servisní místnost pro jejich údržbu, dále kancelář svazu a technická místnost. Střední část objektu tvoří šatny se sprchami a hygienickým zázemím pro celkem 28 osob. Prostor je navržen flexibilně tak, aby mohl sloužit společně pro muže i ženy, případně mohl být rozdělen pomocí posuvných dveří například při využití školními skupinami.

V blízkosti jídelny jsou situovány další toalety včetně jedné bezbariérové.

Jídelna s kuchyní představuje hlavní společenský prostor objektu. Interiér je maximálně prosvětlen a velké štítové okno orientuje prostor směrem do krajiny s výhledem na běžecké tratě.

Mezi útulnou a garáží vzniká vnitřní dvůr sloužící jako organizační prostor při pořádání závodů. Kancelář svazu je do tohoto prostoru orientována velkým oknem umožňujícím registraci závodníků přímo z exteriéru. Do dvora je orientováno také

výdejní okénko z kuchyně pro podávání občerstvení.

Ve druhém nadzemním podlaží se nachází další skladové prostory a klubovna určená pro členy svazu, která poskytuje klidnější zázemí pro odpočinek během celodenních aktivit.

Garáž a technické zázemí

Objekt garáže je navržen jako doplňková stavba, která by neměla přitahovat hlavní pozornost v rámci areálu. Svým objemem reaguje na potřebu parkování rolby, čtyřkolky, skútru a uložení dalšího technického vybavení.

Součástí stavby je také prostor pro kioskovou nádrž na naftu a lehký topný olej (LTO).

Na objekt navazuje krytý přířešek s piknikovými stoly určený pro turisty a běžkaře v době, kdy je hlavní budova uzavřená. Tento prostor je přístupný široké veřejnosti po celý rok.

V zimním období, kdy je útulna uzavřená, mohou být přístupné alespoň veřejné toalety. Systém skládacích vrat a posuvných interiérových dveří umožňuje zpřístupnit pouze hygienické zázemí, aniž by návštěvníci vstupovali do dalších částí objektu.

## Konstrukční a materiálové řešení

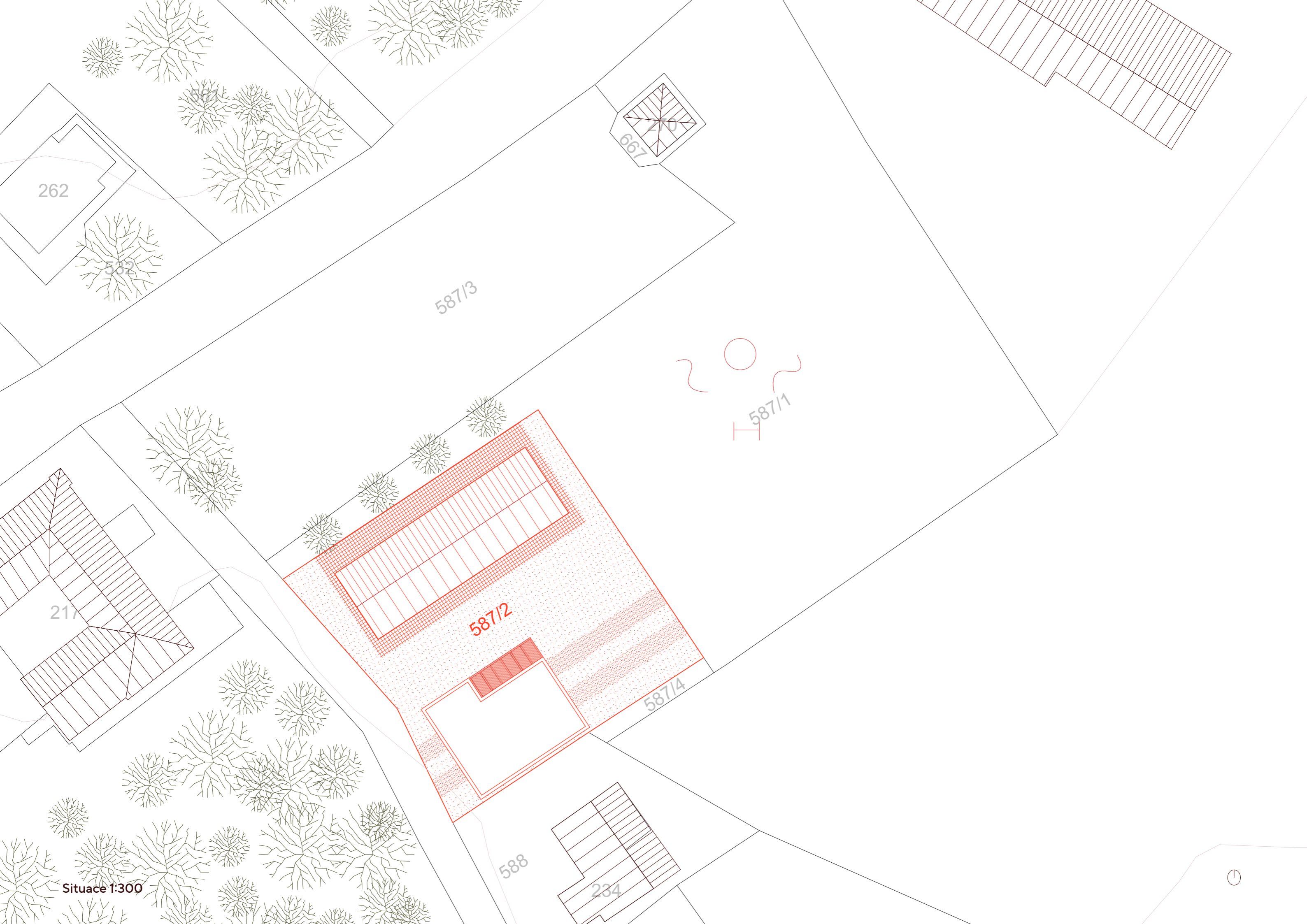
Hlavní objekt útulny je navržen jako montovaná stavba z prefabrikovaných betonových dílců, které budou dopraveny na místo a následně sestaveny. Na nosnou konstrukci navazuje dřevěný krov se sedlovou střechou.

Exteriér objektu tvoří pohledový beton probarvený do hnědé odstínu doplněný hnědou falcovanou plechovou střechou. Interiér je řešen ve světlejších tónech podporujících přirozené prosvětlení prostoru a je doplněn o vínové akcenty.

Objekt je vybaven podlahovým vytápěním. Pro sušení sportovního oblečení je v šatnách instalováno dostatečné množství otopných žebříků. V jídelně jsou umístěna krbová kamna, která mohou doplňkově vytápět společenský prostor.

Hlavním zdrojem tepla je kotel na lehký topný olej (LTO), který je z kioskové nádrže přiveden do technické místnosti v objektu.

Stavba garáže je rovněž navržena z prefabrikovaných betonových dílců a je zastropena železobetonovou deskou umožňující bezpečné zatížení sněhem v zimním období. Garáž není tepelně izolována a slouží pouze jako přířešek pro techniku.



262

582

587/3

667

217

587/2

587/1

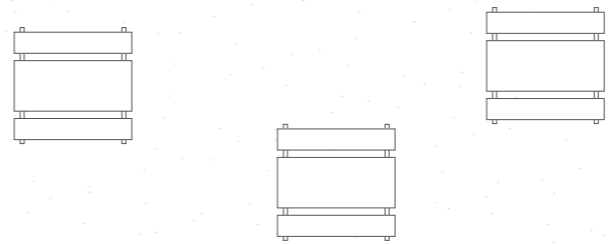
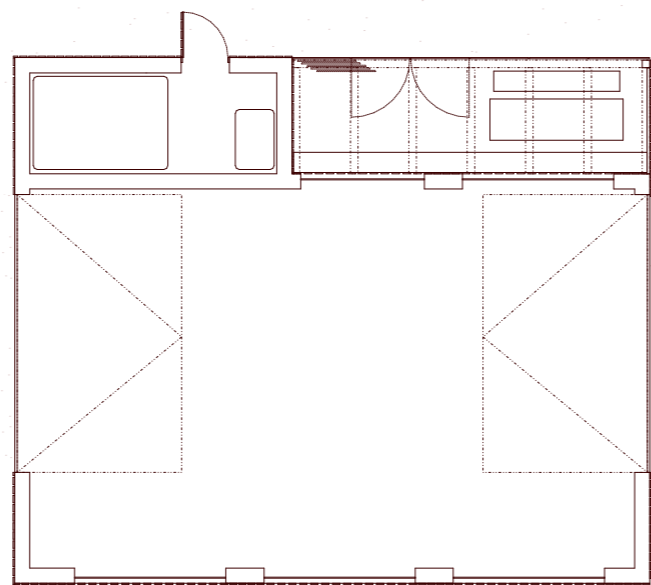
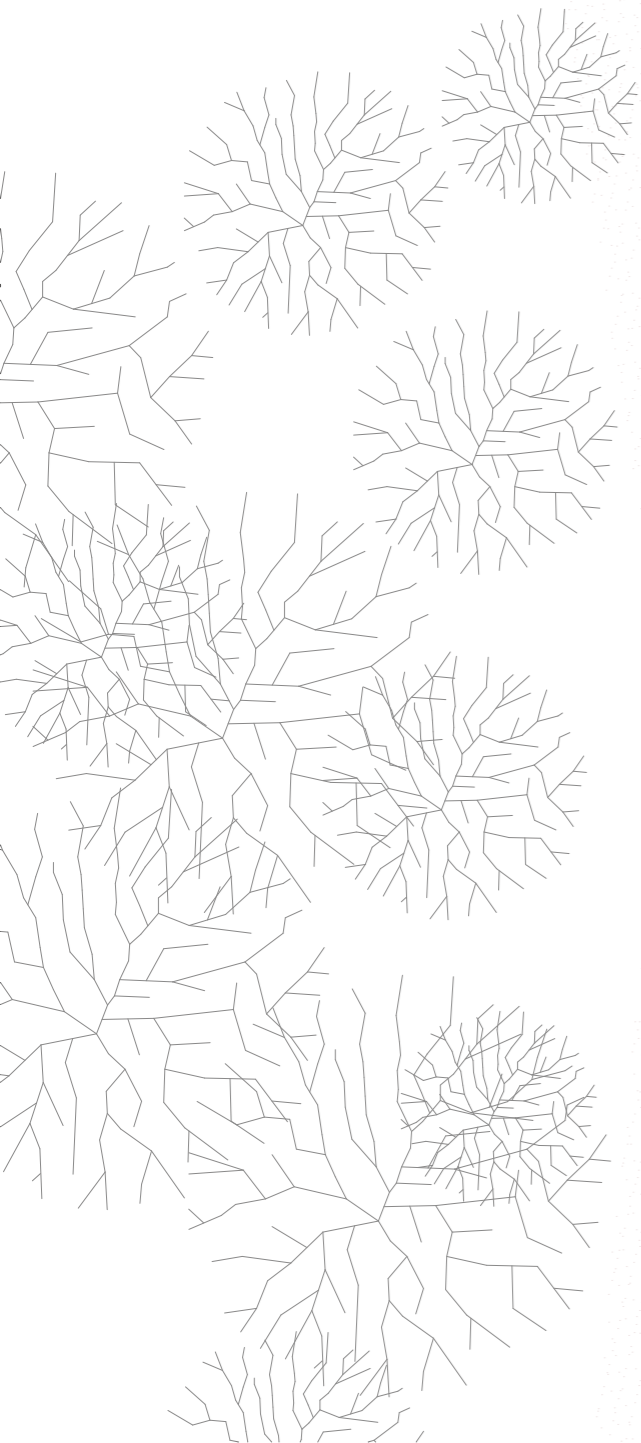
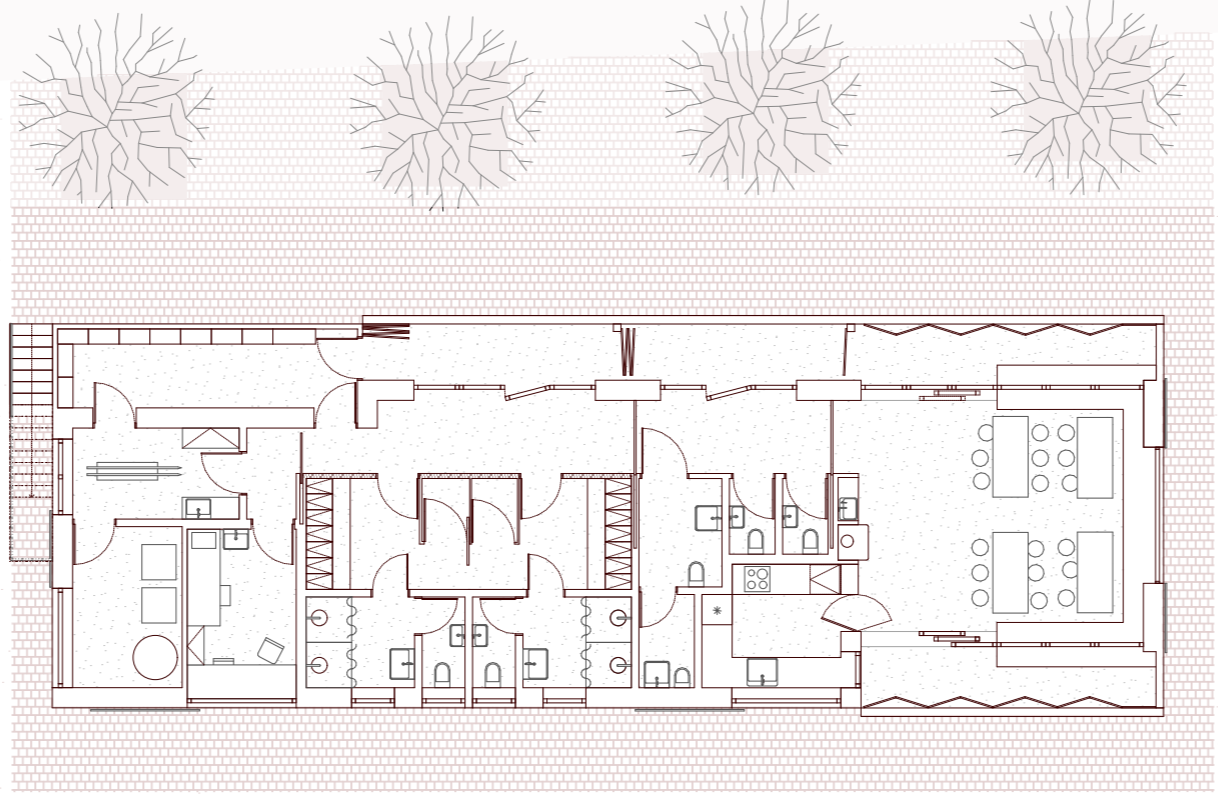
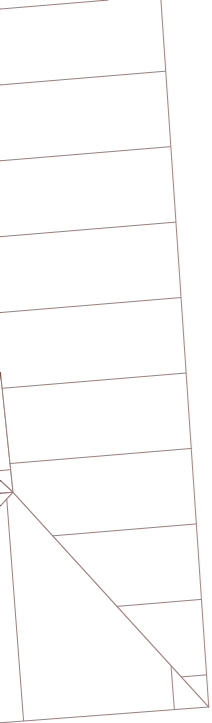
587/4

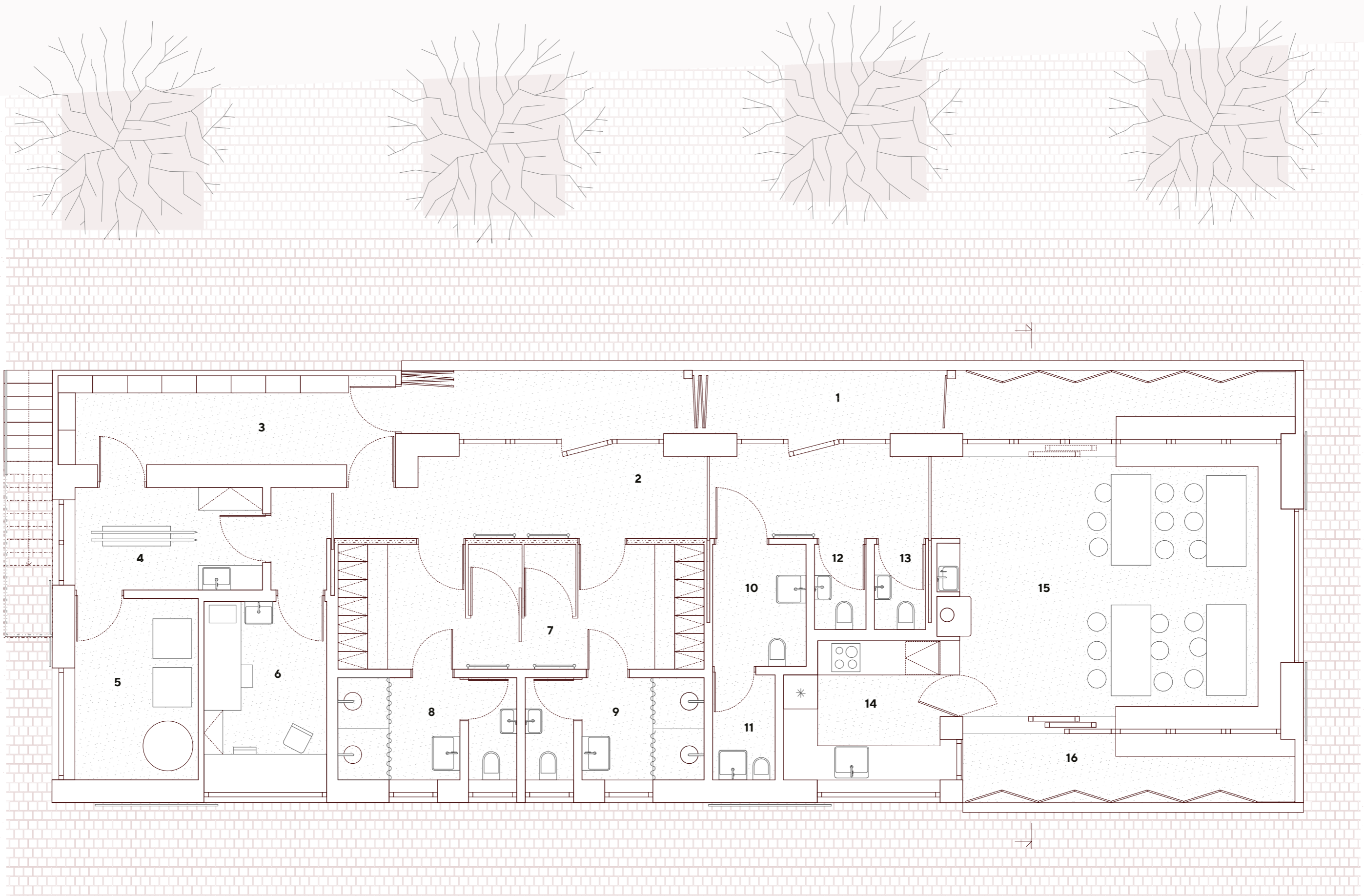
588

234

Situace 1:300



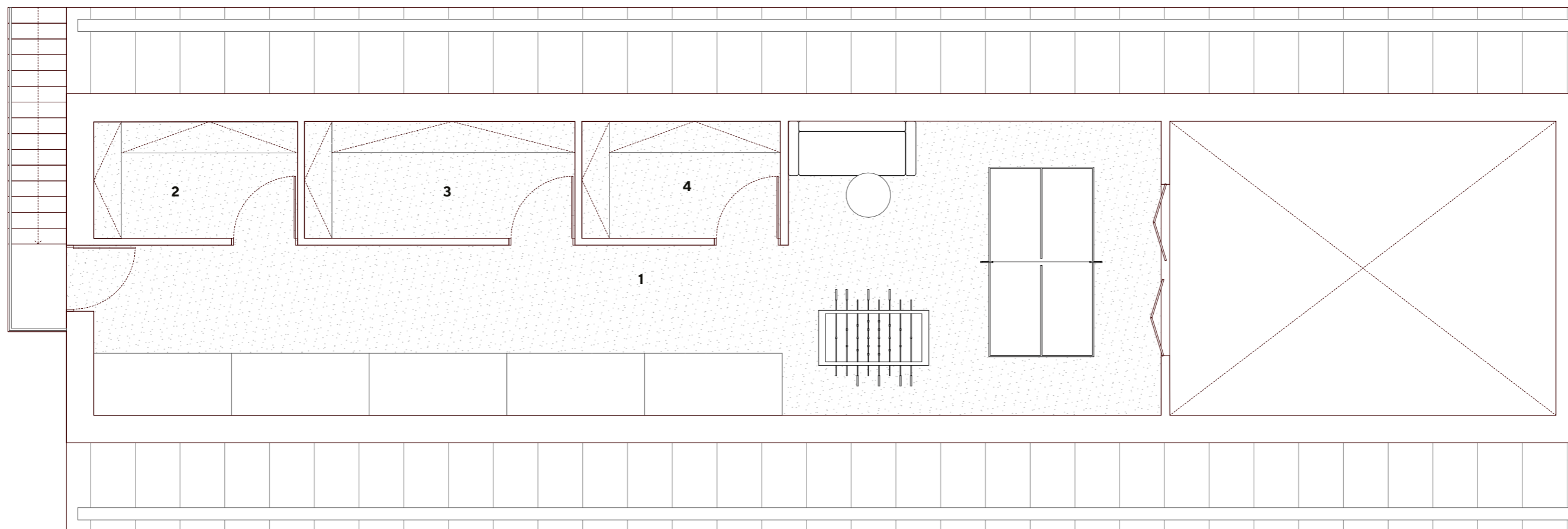




Půdorys útulny 1NP – návrh

- ❶ loubí – 17,53 m<sup>2</sup> / ❷ chodba – 17,6 m<sup>2</sup> / ❸ sklad běžek – 8,7 m<sup>2</sup> / ❹ servisová místnost – 6 m<sup>2</sup> / ❺ technická místnost – 6,55 m<sup>2</sup> / ❻ kancelář – 7 m<sup>2</sup> / ❼ šatna – 14,5 m<sup>2</sup> /  
 ❽ ❾ koupelna a wc – 5,5 m<sup>2</sup> / ❿ toaleta – 3,75 m<sup>2</sup> / ⓫ úklidová místnost – 2 m<sup>2</sup> / ⓬ ⓭ toaleta – 1,44 m<sup>2</sup> / ⓮ kuchyně – 6,85 m<sup>2</sup> / ⓯ jídelna – 23,3 m<sup>2</sup> / ⓰ loubí – 5,85 m<sup>2</sup>



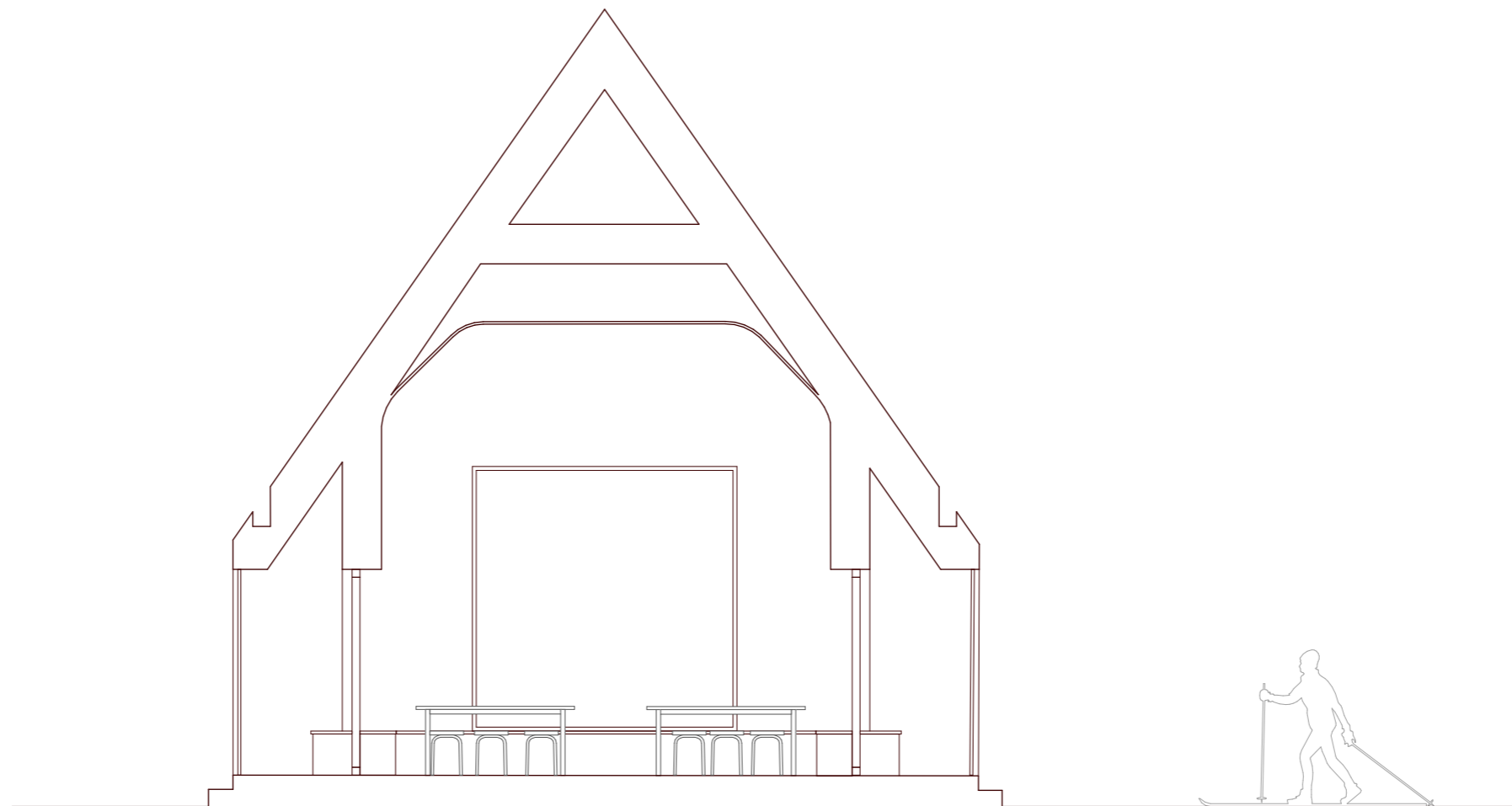


Půdorys útulny 2NP - návrh

① společenská místnost - 48,33 m<sup>2</sup> / ② sklad - 5 m<sup>2</sup> / ③ sklad - 6,8 m<sup>2</sup> / ④ sklad - 5 m<sup>2</sup>

0 0,5 1 5m





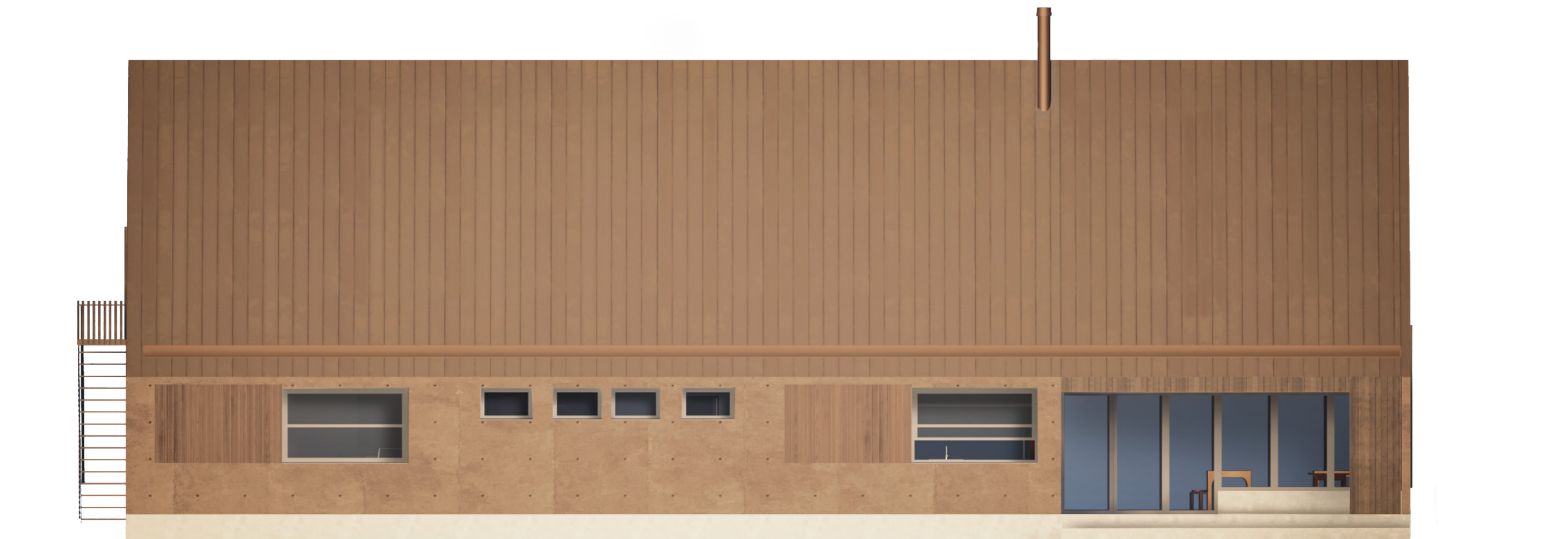
Řez



Severní pohled - útulna



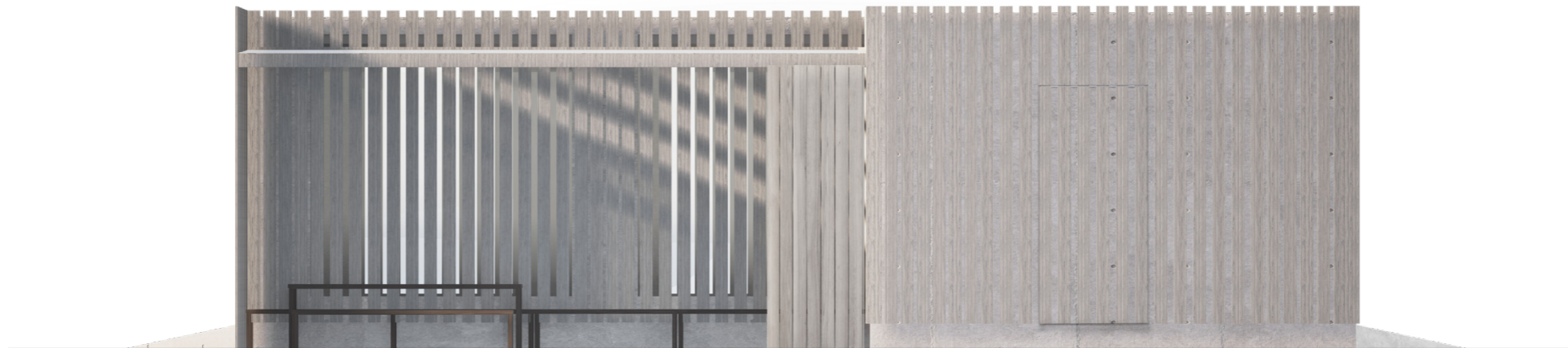
Východní pohled - útulna s garáží



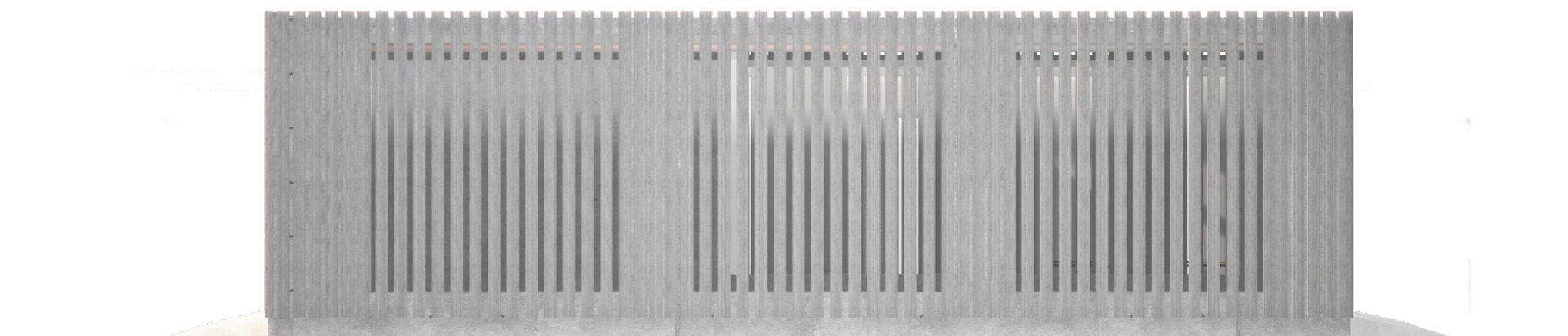
Jižní pohled - útulna



Západní pohled - útulna s garáží



Severní pohled - garáž s přístřeškem



Jižní pohled - garáž



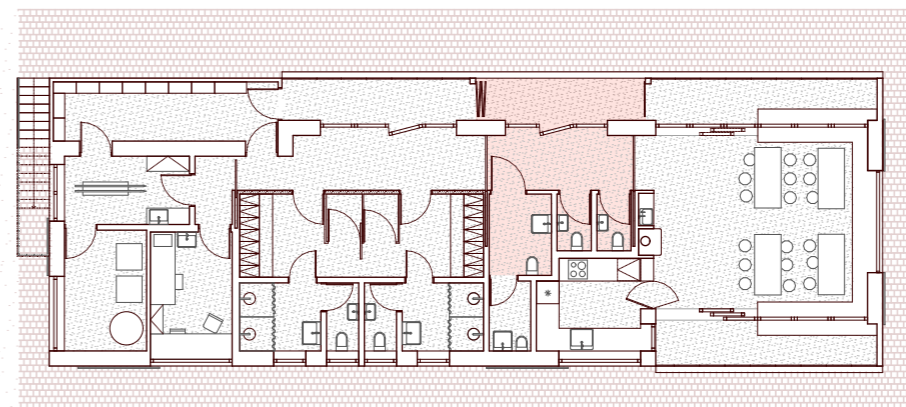
Pohled na přístřešek pro turisty



Pohled do jídelny a výhled



Pohled do jídelny na kuchyň



Pohled na fasádu se vstupem na toalety



Pohled do chodby



Pohled na severní vítací fasádu



Zimní atmosférický pohled na útulnu



tečka