



## **Byt Sušilova**

Rekonstrukce bytu, Brno

**autorský tým:**

**ateliér • tečka**

*Ing. arch. Anna Křížová  
Ing. arch. Luboš Klábík  
Ing. arch. Anna Kozáková  
Ing. arch. Tomáš Klapka  
Ing. arch. Eliška Vasko  
Bc. Barbora Husáková*

*datum:* 12.12.2024

*zpracovatel / zodpovědná osoba:*

**Ing. arch. Anna Křížová**

anicka@tecka.city

+420 737 458 469

IČO: 09976574

V Cípku 1478, 396 01 Humpolec

*autorský tým:*

**ateliér • tečka**

Ing. arch. Anna Křížová

Ing. arch. Luboš Klabík

Ing. arch. Anna Kozáková

Ing. arch. Tomáš Klapka

Ing. arch. Eliška Vasko

Bc. Barbora Husáková

www.tecka.city / atelier@tecka.city



# Rekonstrukce bytu, Brno

užitná plocha bytu: 73 m<sup>2</sup>

## Stávající stav

Naším úkolem byl návrh rekonstrukce bytu ve starém brněnském činžovním domě v Sušilově ulici. Jeho dispozice je orientována severojižně, přičemž k severu jsou přimknuty především obsluhující místnosti a směrem k jihu dva velké pokoje.

Na severu se také nachází malý balkon, na který se vstupuje z kuchyně a jsou do něj orientována dvě malá okénka ze spíže a toalety. Ve středu dispozice, s návazností na kuchyň, se nachází koupelna s vanou, umyvadlem a záchodem.

Jedním z hlavních kritérií klientky byla univerzalita využití ve smyslu spolubydlení i bydlení individuálního.

Dále snaha o znovupoužití stávajících prvků a materiálů typických pro byt a práce s kvalitou osvětlení, které co nejvíce reaguje na denní dobu a je proměnlivé ve své chromatičnosti.

## Popis řešení

S respektem k těmto požadavkům vznikl náš návrh.

Ze vstupní haly dále do bytu vedou troje dveře. Ty s mléčným sklem propouští přirozené světlo do haly, která je jinak bez oken a zároveň zajišťují požadované soukromí v koupelně. Z navrhované pozice koupelny se dá vyjít ven, na zastřešený balkón.

V chodbě se mimo lavice s botníkem nachází také technická skříň s pračkou, případně i sušičkou.

Druhými dveřmi se vchází do jedné z ložnic. Vstupuje se do ní původními repasovanými dveřmi, které dále navazují na vestavěnou nábytkovou stěnu, která poskytuje dostatek úložných prostor.

Třetí dveře vedou do samotného srdce bytu. V něm se nachází kuchyňský kout s ostrůvkem s varnou plochou, který zároveň může sloužit jako místo pro přípravu látek k šití. Kuchyňský kout plynule navazuje na jídelnu a pobytovou část bytu.

Severní stěna této místnosti je obehnána nízkým úložným prostorem s lavicí. Lavice navazuje na snížený parapet nových oken a je jednou z možností posezení u jídelního stolu a zároveň vytváří vizuální kontakt s pohledem do vnitrobloku.

Na samotnou lavici poté navazuje nízký stupínek. Stupínek slouží jako rozhraní mezi vstupem na balkon a interiérem obytné místnosti. Plní funkci dalšího typu posezení, dá se využít i pro umístění květin, nebo nízkého futonu.

Po přesunu stávající koupelny a vybourání jejich příček je tato místnost živým společenským místem bytu.

Z Kuchyně krom dveří na balkon vedou ještě jedny dveře, které vedou do prostorné ložnice. Tato ložnice je dispozičně uvažována stejně jako dříve popisovaný pokoj.

## Technické řešení

V severní části bytu dojde k vybourání všech nenosných příček, z důvodu změny dispozice. Budou změněny elektro rozvody, vedení vodovodních a odpadní trubek. Ty dále povedou do stávajících stoupaček.

Pozice kotle je prozatím ve variantních umístěních - vizte výkresy a bude upřesněno v návazném rozpracování studie.

## Topení

V pokojích zůstávají staré repasované radiátory pod okny.

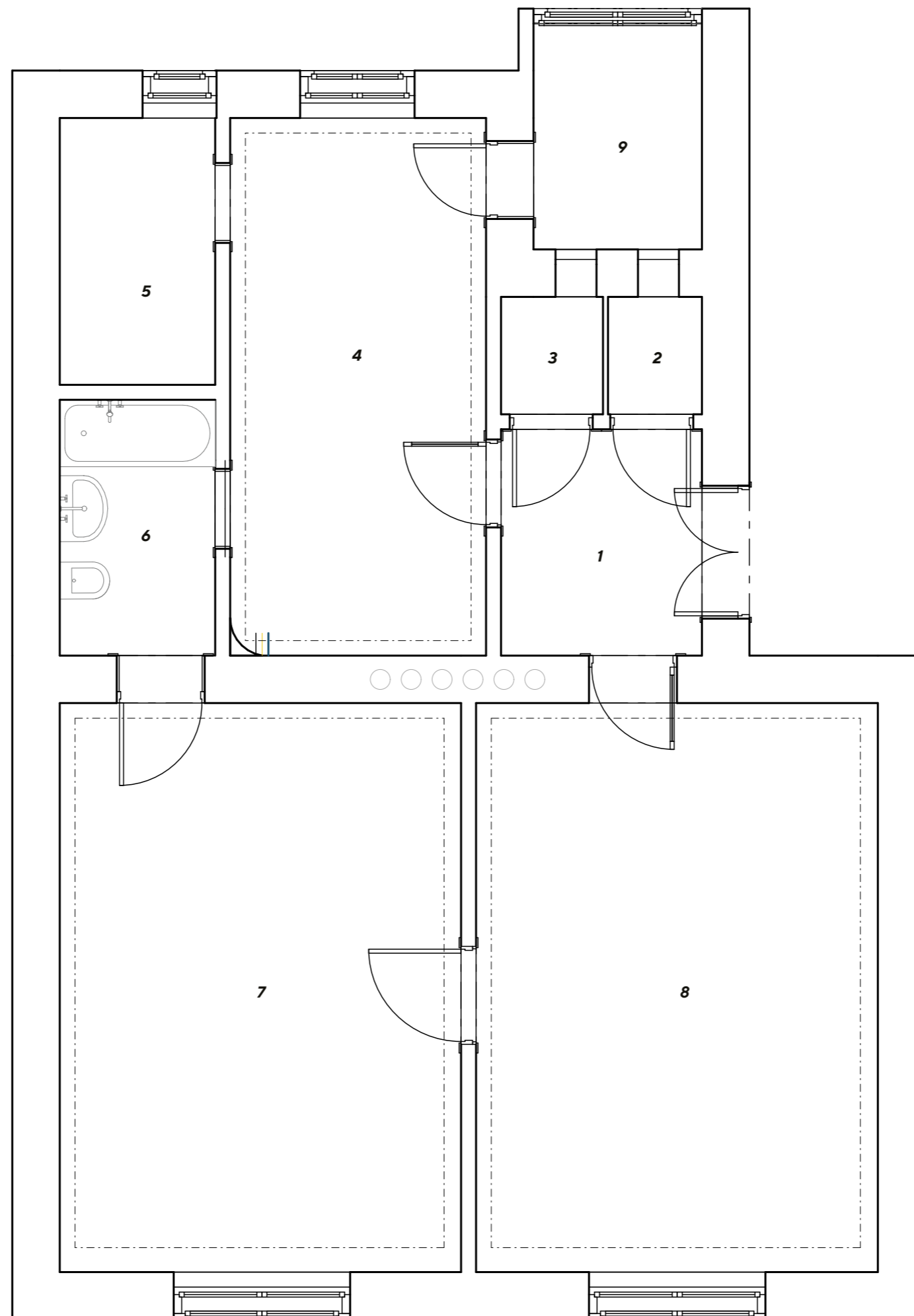
Kuchyně nabízí dvě možnosti vytápění. Jednou z možností jsou pohledová otopná tělesa zavěšená na severní stěně místnosti.

Druhou z možností je otopná tělesa umístit do lavice pod okny, ve která by byly skryty. Lavice by byla opatřena větracími otvory, odkud by teplo procházelo směrem do místnosti.

V koupelně bude osazen otopný žebřík.

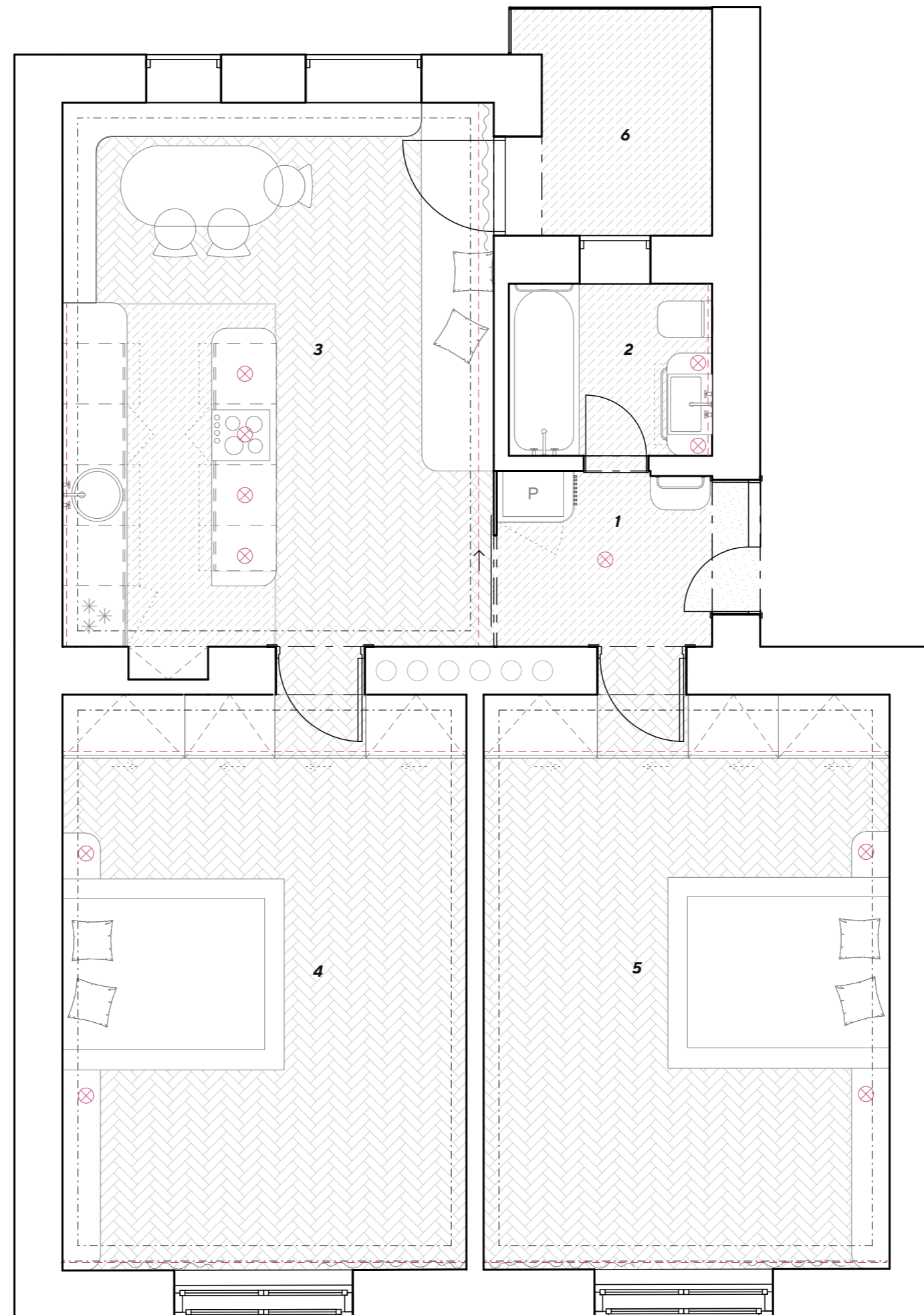


Původní stav, Brno, 16. června 2024



Stav - půdorys, 1:50

1 vstupní hala / 2 toaleta / 3 spíž / 4 koupelna / 5 pokojík / 6 koupelna / 7 ložnice / 8 obývací pokoj / 9 balkon



LED páskou podsvícený fabion - mění chromatičnost

pobytový schůdek

mléčné dveře

lavice

skříň se zasklením z mléčného skla - posuvné dveře

LED páskou podsvícený fabion - mění chromatičnost

lavice

podsvícená police v kuchyni

LED páskou podsvícený fabion - mění chromatičnost



Návrh - půdorys, 1:50

**1** vstupní hala - stěrka - 4,13 m<sup>2</sup> / **2** koupelna - stěrka - 3,42 m<sup>2</sup> / **3** obývací pokoj s kuchyní - parkety a stěrka - 22,95 m<sup>2</sup> / **4** ložnice - parkety - 22,74 m<sup>2</sup> / **5** ložnice - parkety - 22,82 m<sup>2</sup> / **6** balkon - stěrka - 3,95 m<sup>2</sup>



















Ložnice





*pobytový schůdek v kuchyni var. a*



*pobytový schůdek v kuchyni var. b*



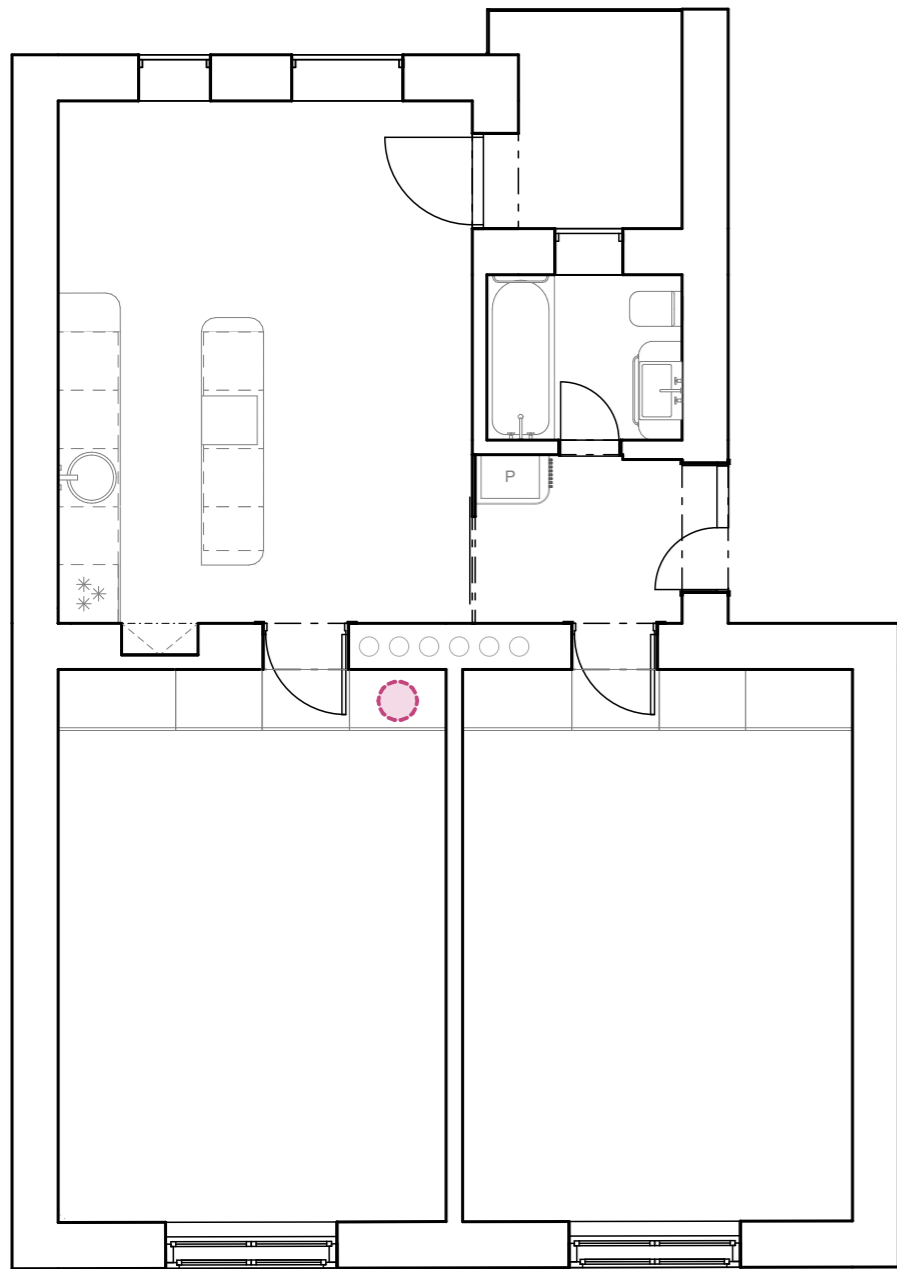
*charakter koupelnového obkladu za umyvadlem*



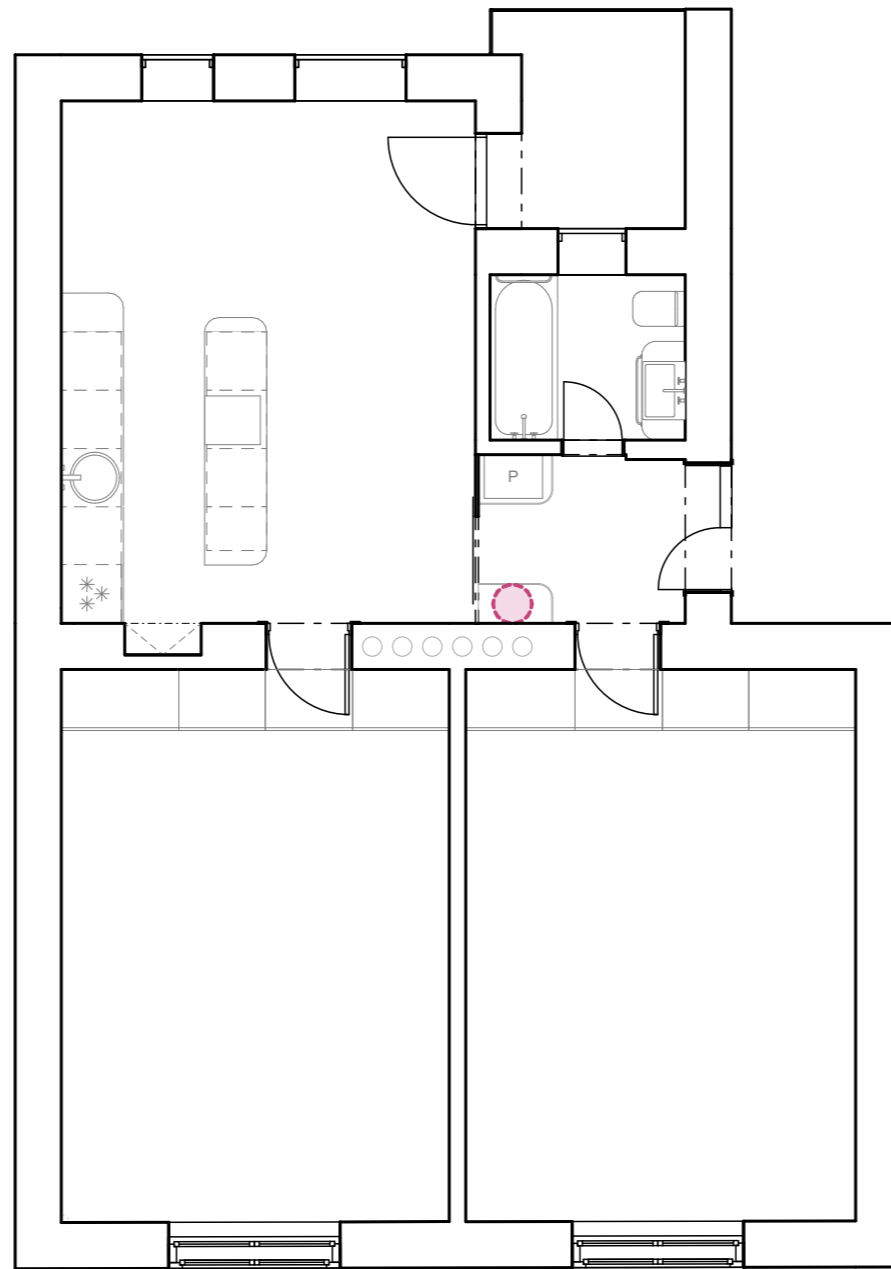
*obraz ložnice - lehkost*



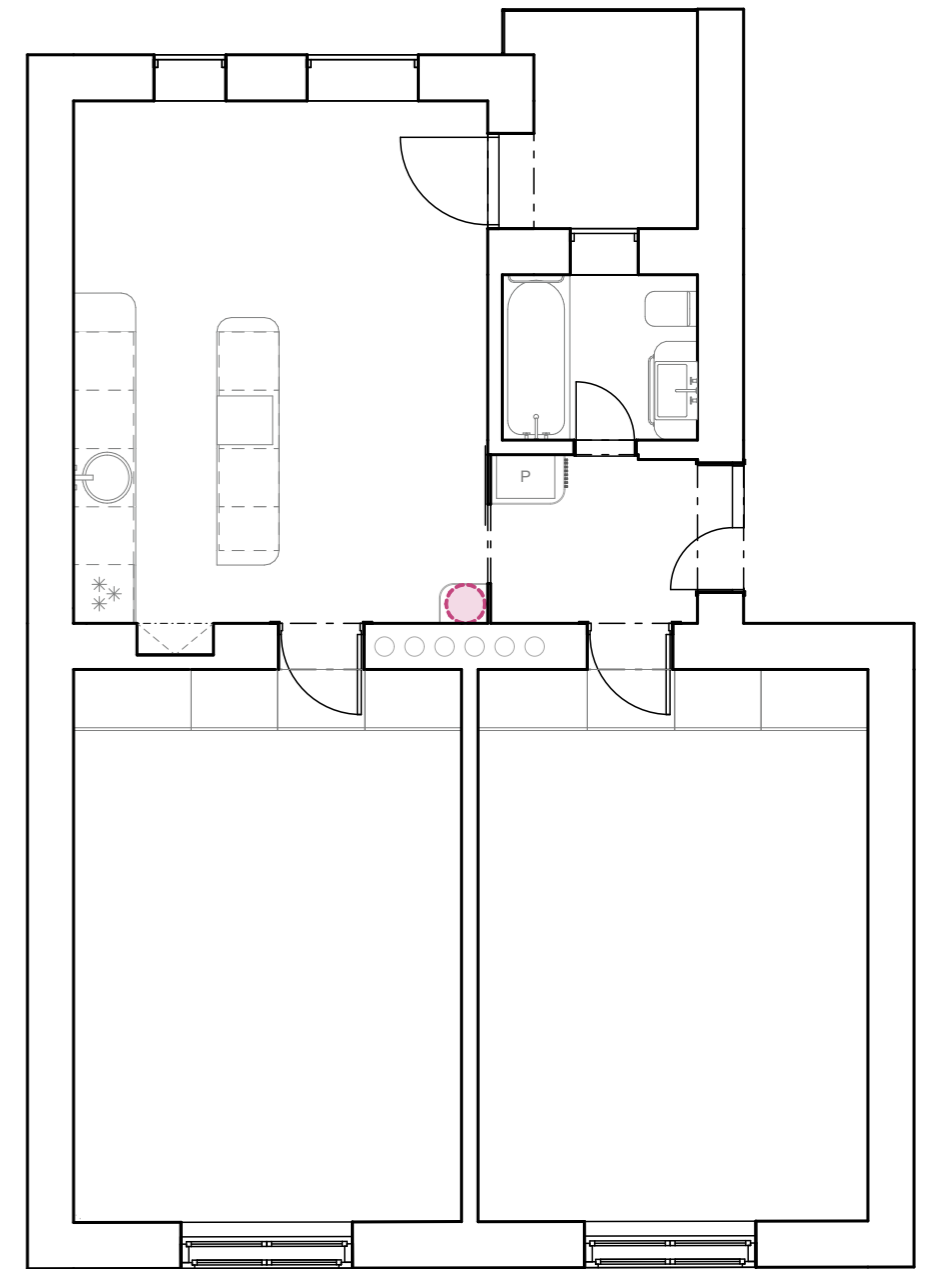
*charakter okna jako reference průchozí skříně*



ložnice



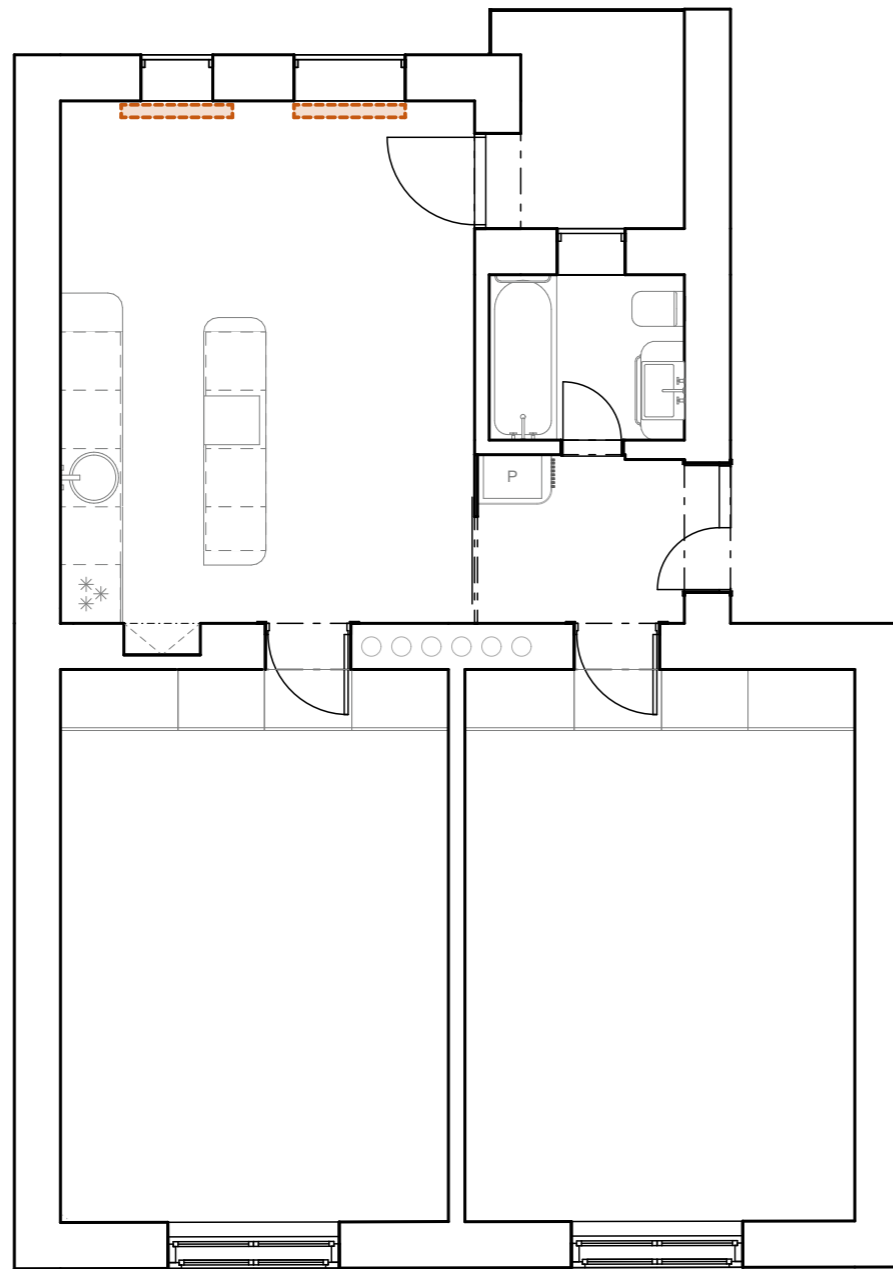
chodba



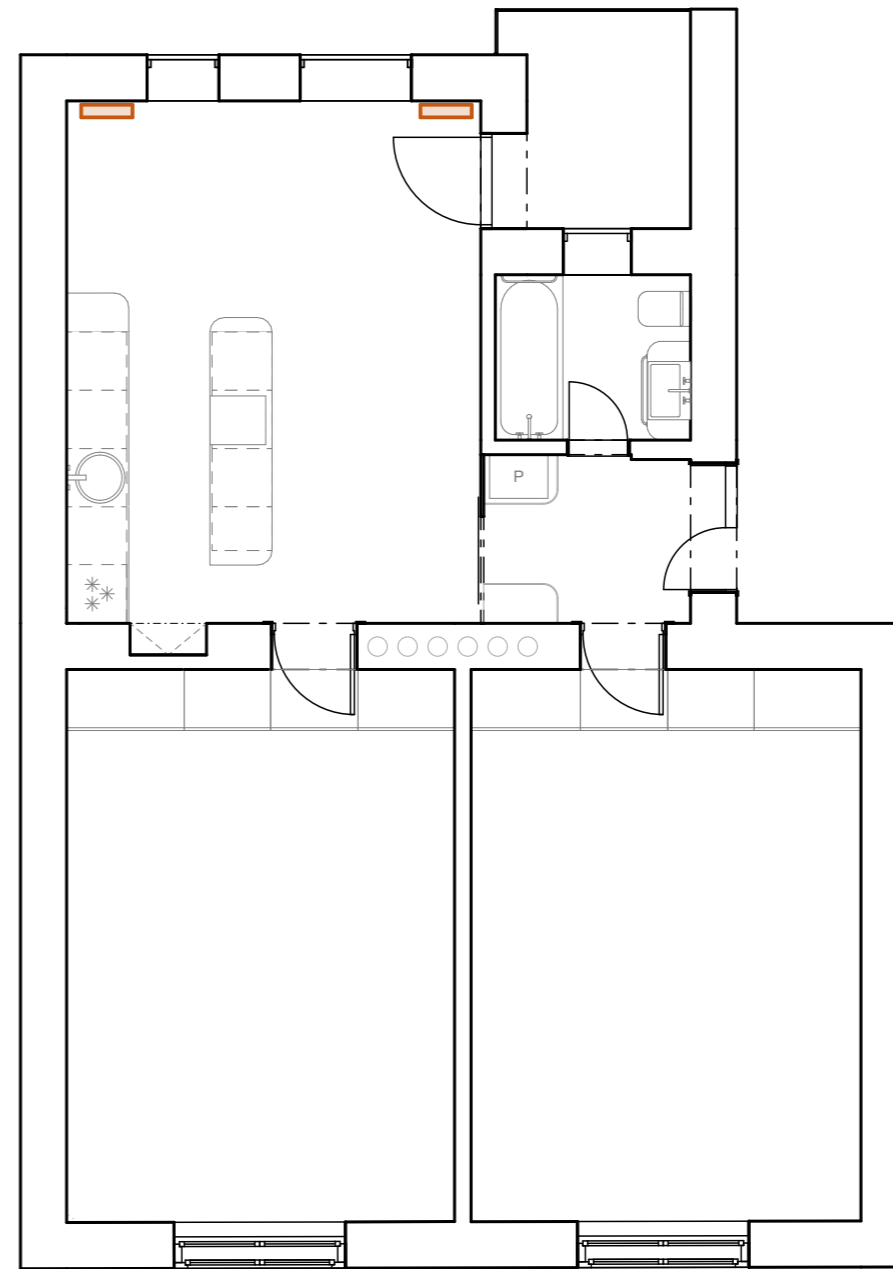
kuchyně



Možnosti umístění kotle



*v perforované desce pod lavicí*



*nástěnná o*



Možnosti umístění topení v kuchyni

*autorský tým:*

**ateliér • tečka**

Ing. arch. Anna Křížová  
Ing. arch. Luboš Klabík  
Ing. arch. Anna Kozáková  
Ing. arch. Tomáš Klapka  
Ing. arch. Eliška Vasko  
Bc. Barbora Husáková

[www.tecka.city](http://www.tecka.city) / [atelier@tecka.city](mailto:atelier@tecka.city)