



Aldorfův mlýn

Rekonstrukce bývalého mlýna a pily

autorský tým:

ateliér • tečka

Ing. arch. Luboš Klabík
Ing. arch. Tomáš Klapka
Ing. arch. Anna Kozáková

www.tecka.city / atelier@tecka.city

autorský tým:

ateliér • tečka

Ing. arch. Luboš Klabík

Ing. arch. Tomáš Klapka

Ing. arch. Anna Kozáková

www.tecka.city / atelier@tecka.city



Současný stav

Rekonstrukce domu

Bilance návrhu

plocha pozemku: 3 826m²

zastavěná plocha celkem: 600m²

obestavěný prostor celkem: 4 435m³

Cenový odhad

odhad celkové ceny rekonstrukce objetů: 38.9 mil Kč

* uvažovaná cena za 1m3 = 10.000,- Kč (mlýn)

* uvažovaná cena za 1m3 = 6.000,- Kč (pila)

Stávající stav

Objekt bývalého mlýna se nachází na samotě v podhůří Orlických hor mezi obcemi Lhota Netřeba a Dobré. Mlýn je usazen v údolí, obklopen zalesněnými kopci a loukami. Přímo kolem objektu protéká potok Dědina (Zlatý potok). Skrze řešené území prochází komunikace, která propojuje Dobré s obcí Podbřezí. Součástí areálu mlýna je i objekt pily, který dodnes funguje a produkuje řezivo.

Mlýn je třípodlažní, podsklepená obdélníková kamenná stavba. Na objekt mlýna navazuje jednopodlažní otevřený objekt pily, rovněž podsklepený. Oba objekty mají sedlovou střechu. Pozemek okolo mlýna je z východní strany definován potokem, ze severu silnicí. Na západě od mlýna se nachází dvůr, který je ohraničen vedlejším objektem a samotným mlýnem. Skrze tento dvůr prochází obecní polní cesta směrem na kopec s loukami.

Objekt mlýna je ve všech podlažích rozdělený na tři části. Jedna část byla samotnou mlýnicí. Nachází se zde pozůstatky mlecí soustavy. Druhá část mlýna byla pravděpodobně obytná. Obě části jsou rozděleny chodbou se schodištěm.

Popis řešení

Mlýn s pilou

Hlavní myšlenkou investora je rekonstruovat objekt mlýna a pily a vytvořit v části mlýna prostor pro soukromé bydlení a ve zbytku objektu ubytovací kapacity návštěvníků a společenský prostor pro pořádání svateb, workshopů a vzdělávacích programů. Mlýn se má stát atraktivním a živým místem, které bude podporovat život místní komunity a rozvoj turistiky.

Hlavní objekt mlýna je rozdělen na tři hlavní části. V první části se nachází soukromé a servisní prostory. V přízemí je umístěna dílna a přípravná jídel se samostatným vstupem z exteriéru. Ve druhém a třetím podlaží je navržen byt pro majitele. Byt je dvoupodlažní a částečně otevřeným do podkroví. Otevřený prostor propojuje hlavní obytné místnosti bytu – jídelnu a obývací pokoj v podkroví.

Druhou část mlýna tvoří prostory veřejné. V přízemí je navržena hlavní společenská místnost s barem, která bude sloužit pro stravování návštěvníků a pořádání akcí. Na společenskou místnost navazují toalety

a průchod do vedlejšího objektu pily. Ve dvou vrchních podlažích se nacházejí apartmány pro ubytování hostů. V každém podlaží se nachází dva apartmány – celkově tedy 4 apartmány, které je možné dle potřeb různě modifikovat. Obě části hlavního objektu jsou propojeny traktem se schodištěm, do kterého ústí hlavní vstup a vstupy do apartmánů a soukromého bytu. Na chodbu v přízemí navazuje stávající přístavba s technickou místností a prádelnou.

Na hlavní budovu mlýna navazuje rekonstruovaný objekt pily. Jedná se o lehkou ocelovou a dřevěnou konstrukci. Tento objekt je otevřený do exteriéru a je vlastně jakousi velkou pergolou, která bude sloužit pro pořádání akcí s větší kapacitou lidí. Objekt pily je podsklepen. V suterénu je navržena místnost, která bude sloužit jako krytý prostor pro pořádání workshopů a pro skladování a je přímo přístupná z menšího dvorečku u potoka.

Materiály

Nové pojetí fasády mlýna respektuje jeho historickou podobu, ale zároveň přiznává jizvy, které byly způsobeny jeho přestavbami. Razantní přepatrování v historii změnilo v části mlýna tvar oken. Ten jsme se rozhodli ponechat a na jejich původní proporce odkázat navrácením původních šambrán. Přiznáváme i historické přístavby, které buď ponecháváme v cihle, nebo obkládáme dřevem. Hlavní objekt mlýna je celý omítnutý světlou omítkou. Zachováváme i industriální ráz objektu pily, kterému dominují ocelové konstrukce s nazelenalou barvou a mohutný dřevěný krov. Pracujeme se surovými a přírodními materiály – kámen, dřevo, sklo a ocel. Interiéry jsou světlé s dřevěnými prvky krovu a obklady. Stejně tak mobiliář je navržen primárně z masivního dřeva, které je možné nařezat přímo na pile, nebo využít dřevo z konstrukcí mlýnice. Mlýn dnes skrývá značné množství zajímavých prvků a detailů (mlýnské kameny, řemenice, označení atd.), které bude možné využít v novém interiéru.

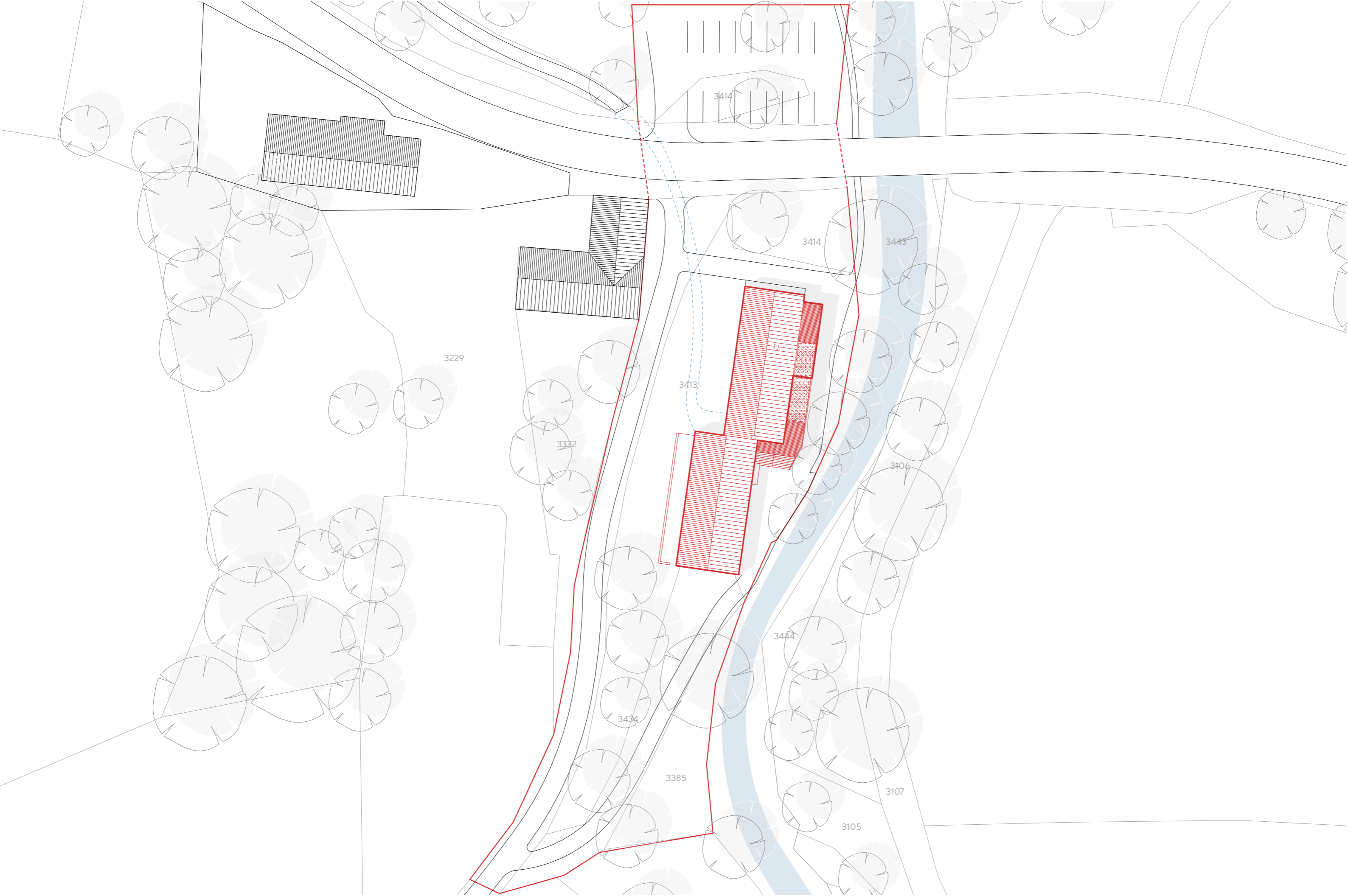
Okolí mlýna

Investor vlastní podstatnou část pozemků v přímém okolí mlýna a další plochy přes komunikaci. Patří mu také louky nad mlýnem. Jeho vizí je vytvořit bohaté přírodní prostředí pro pobyt hostů a pro organizování řemeslných workshopů, či alternativního ubytování.

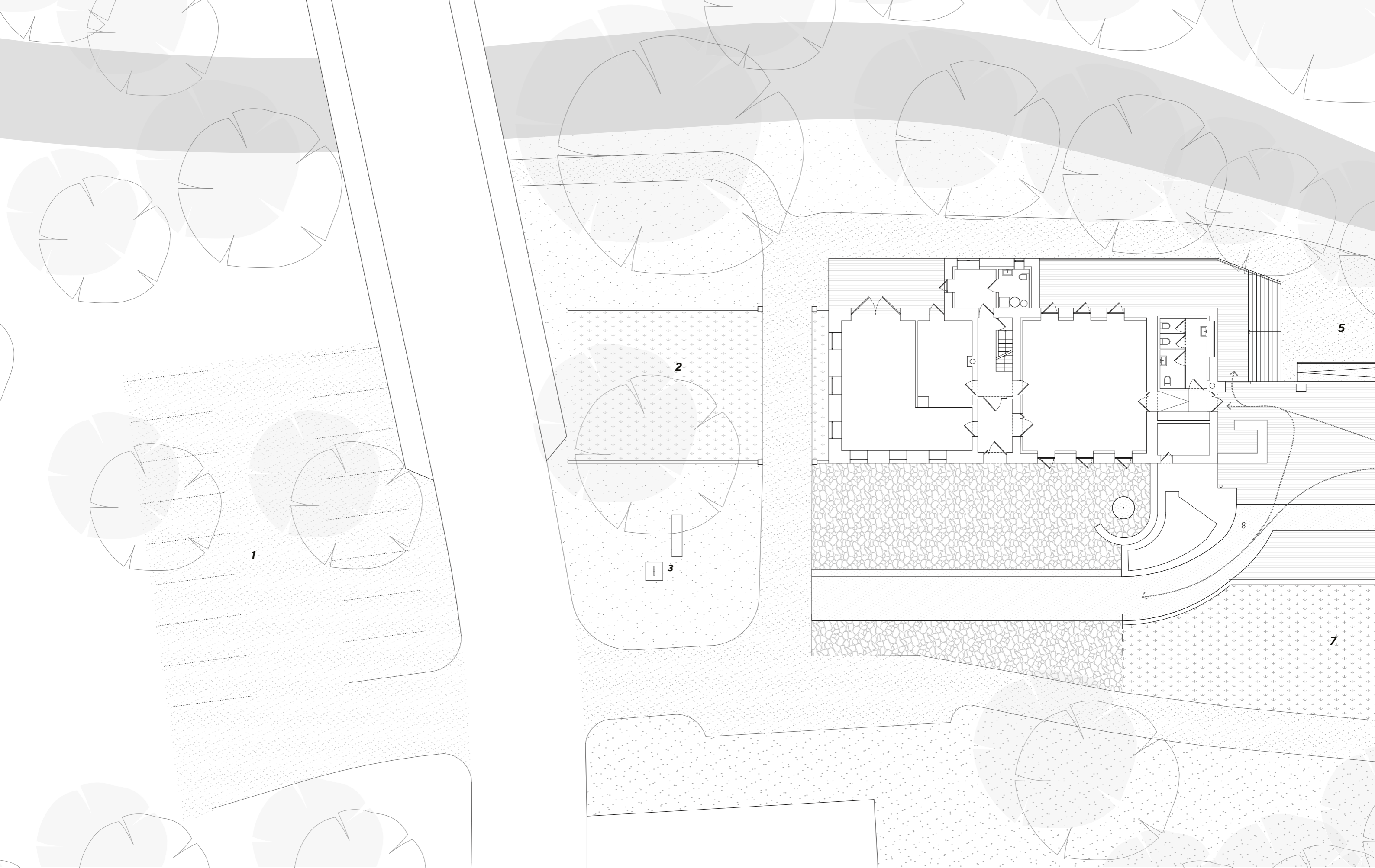
Hlavním setkávacím a reprezentativním místem je dvůr, který je tvořen prázdnou kamennou plochou. Tato plocha je v mírném svahu a je proto dělena do několika výškových úrovní. Do této plochy se mlýn orientuje hlavním vstupem a je odsud možné bezbariérově vstoupit do prostoru pily. Na dvůr navazuje obecní cesta, po které je možné vystoupat újezdem na louku nad mlýnem. Dění na dvoře je možné pozorovat z lavičky, která je, společně s kamenným křížkem, umístěna pod velkým stromem u silnice. Tato sestava tvoří společně s dvorem a štítem mlýna reprezentativní obraz celého areálu. Další plochy okolo mlýna slouží různým účelům – soukromá zahrádka, ohniště, plocha pro workshopy a promítání se sedacími schody. Část louky na druhé straně silnice slouží pro parkování návštěvníků i majitelů. Svah mezi obecní cestou a objektem pily je pojat jako velký záhon s květinami a bylinkami.

Technologie

Velkou devizou mlýna je funkční vodní turbína, ta je poháněna skrze náhon vodou z potoka. Tato turbína byla rekonstruována a slouží jako zdroj elektřiny. Bude doplněna o fotovoltaickou elektrárnu, která je umístěná na střeše pily. Hlavním zdrojem vytápění bude tepelné čerpadlo. Hlavní budova mlýna je zateplena z interiéru a ve skladbě střechy. Jeho fasáda tedy zůstává v původních proporcích.

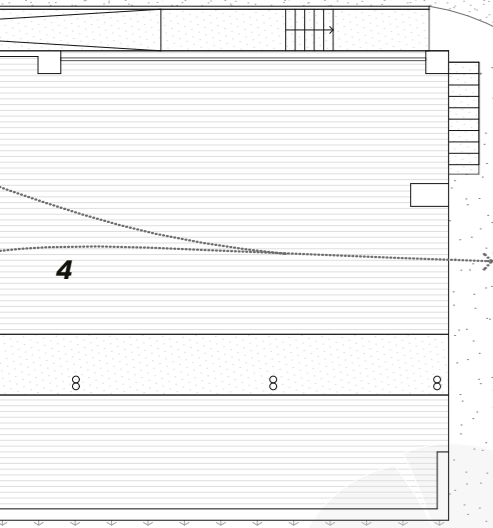


Situace 1:500



Bližší situace 1:200

1 parkoviště pro návštěvníky / **2** soukromá zahrádka / **3** křížek s lavičkou / **4** nádvoří / **5** zadní dvorek / **6** ohniště / **7** záhony



4

8

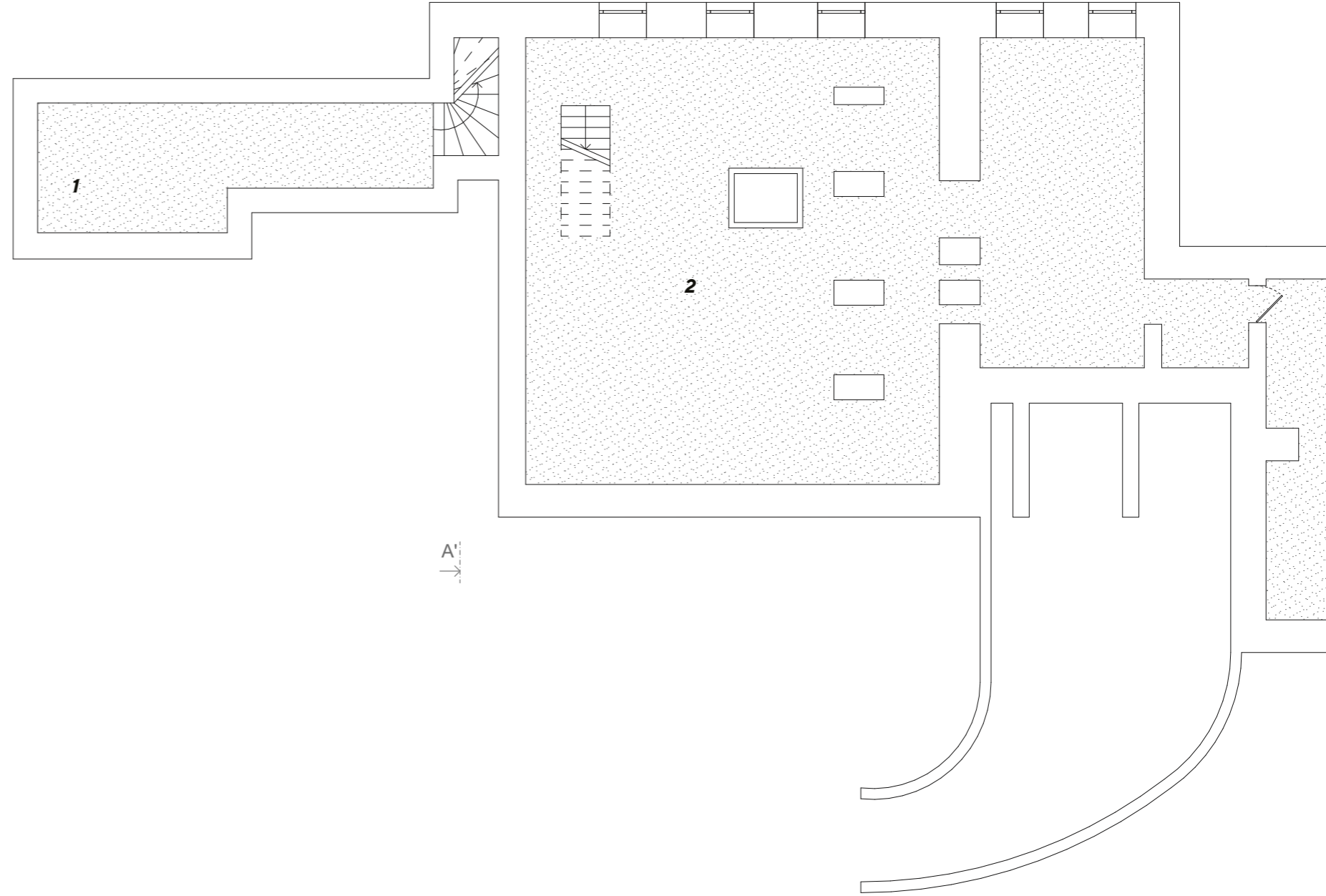
8

8

6

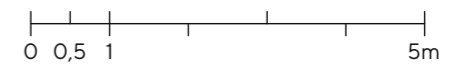
B

A

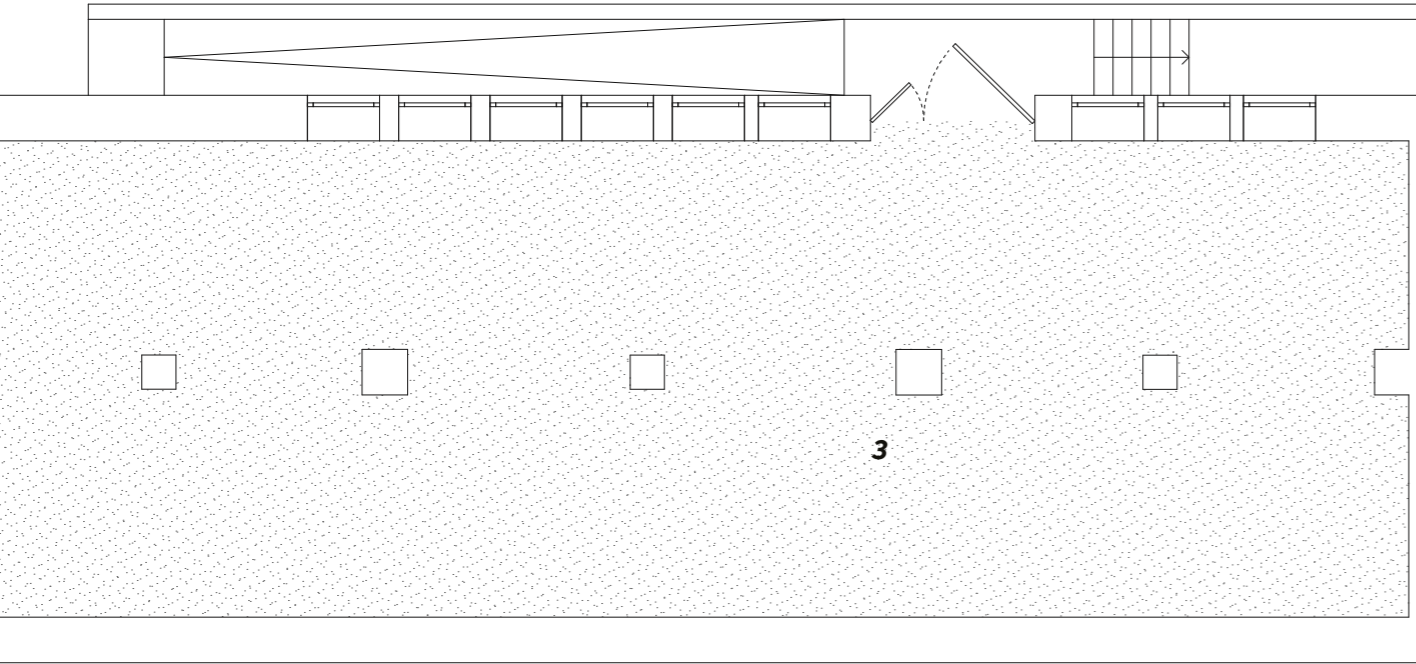


1PP

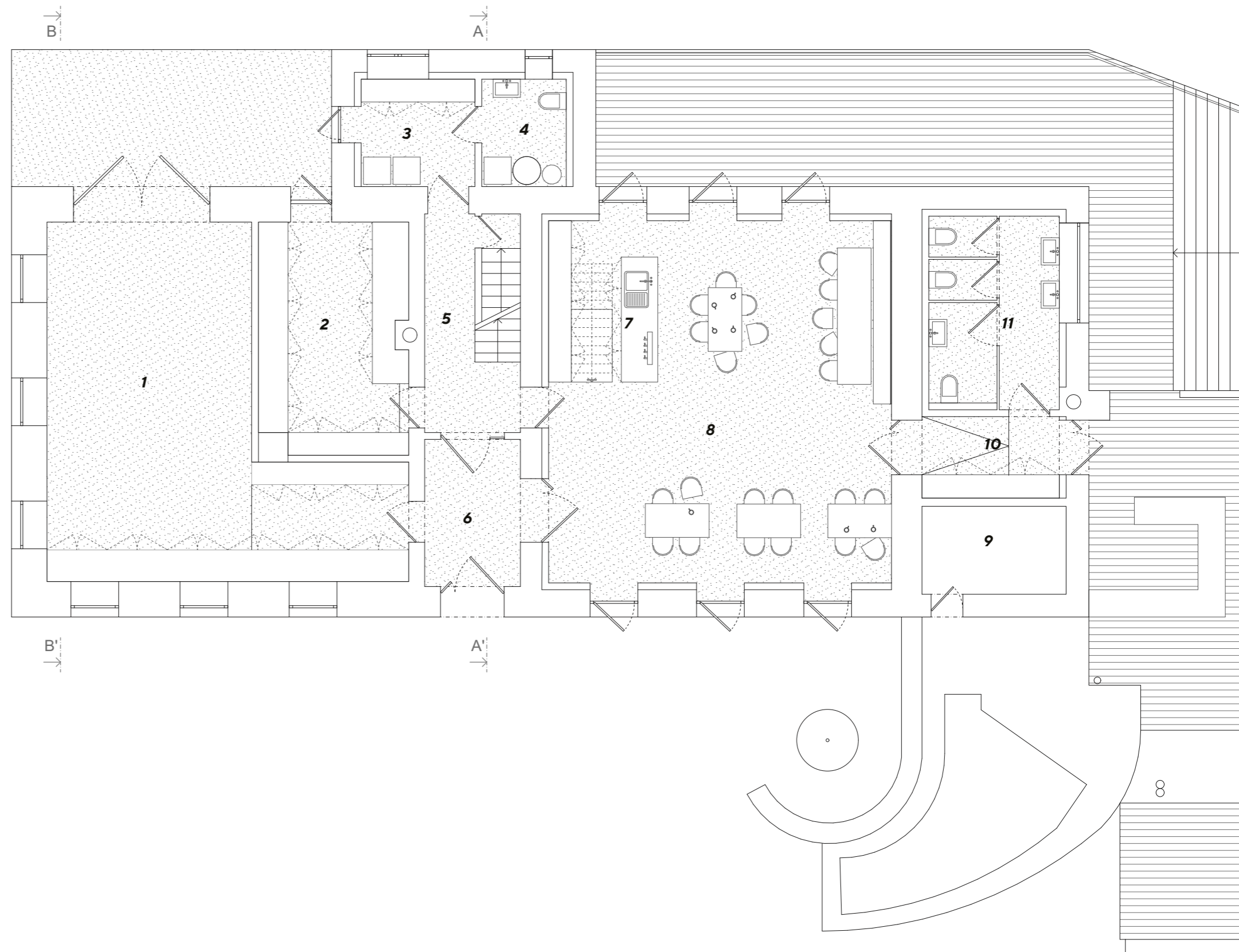
1 soukromý sklep - 15m² / **2** technická místnost a sklad - 64,2m² / **3** dílna - 19,6m²



↑
C

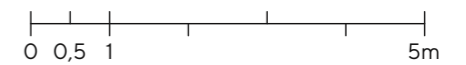


↑
C

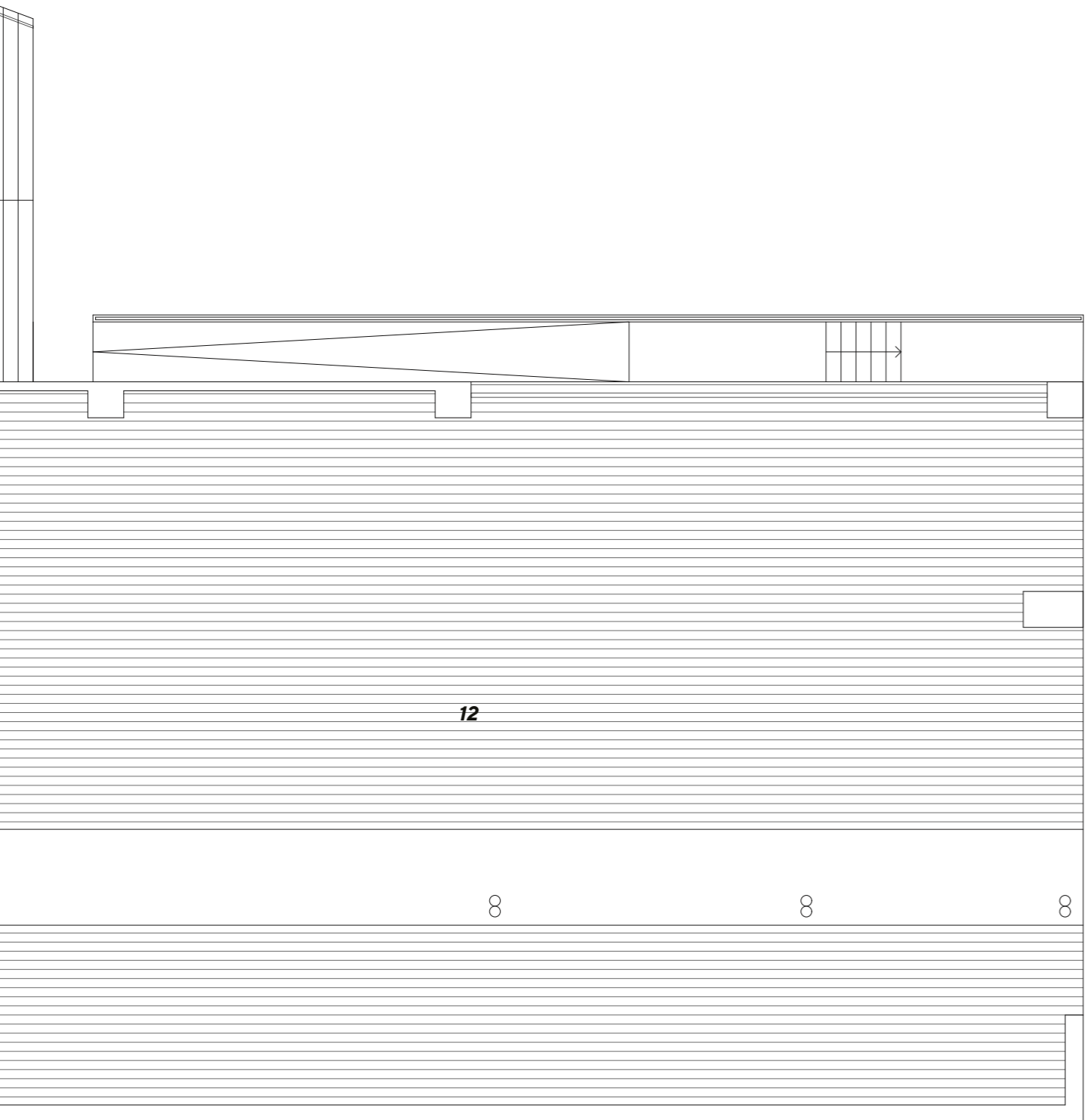


1NP

1 dílna - 44,7m² / 2 přípravná jídelna - 16,4m² / 3 prádelna - 5,9m² / 4 technická místnost - 4,4m² / 5 společná chodba se schodištěm - 10m² / 6 vstupní hala - 6,7m² / 7 bar / 8 společenská místnost - 61,2m² / 9 turbína - 3,2m² / 10 chodba - 5,4m² / 11 wc - 11,2m² / 10 pila - 257m²



C



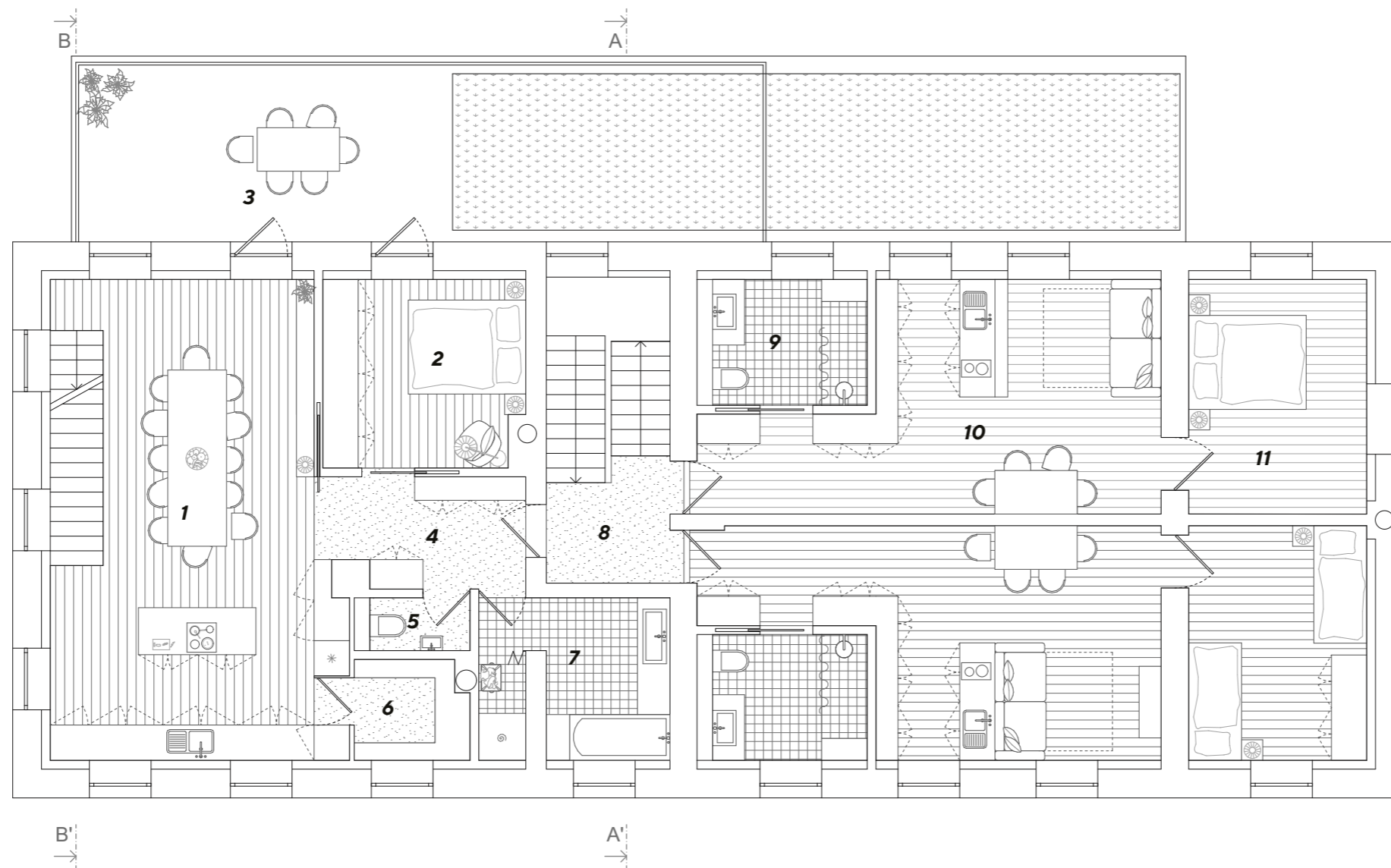
12

8

8

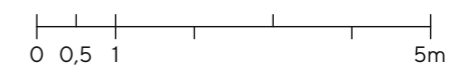
8

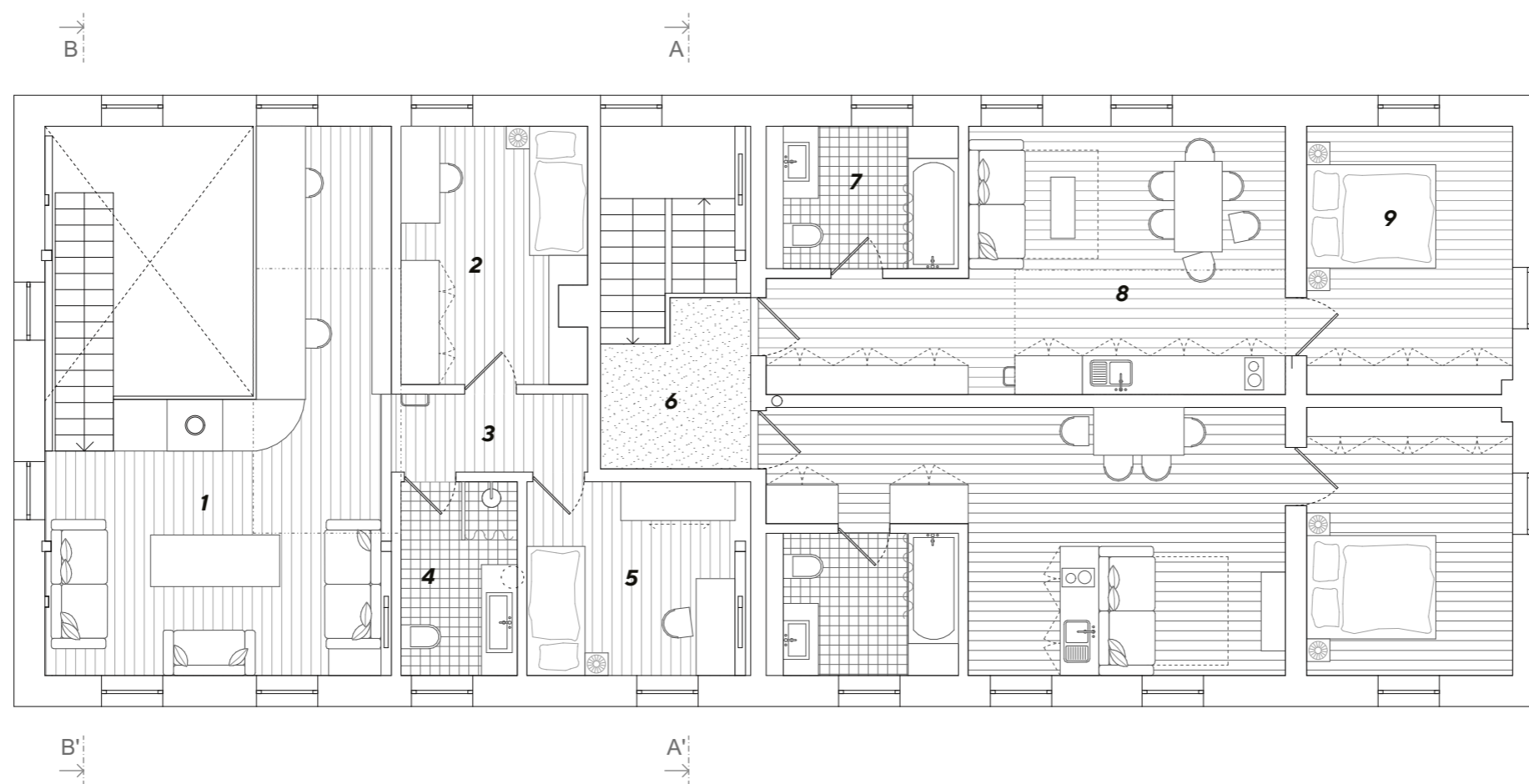
C



2NP

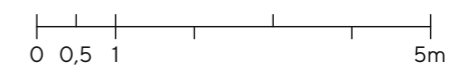
1 kuchyň s jídelnou - 36,7m² / **2** ložnice - 10,8m² / **3** terasa - 35m² / **4** chodba - 6,2m² / **5** wc - 1,8m² / **6** spíž - 3,2m² / **7** koupelna - 8,3m² / **8** společná chodba se schodištěm - 10,9m² / **9** koupelna+wc - 6,2m² / **10** obytná místnost - 24,6m² / **11** ložnice - 12,10m²





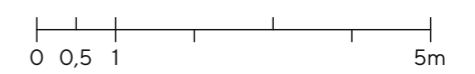
3NP

1 obývací pokoj s pracovnou - 31m² / 2 dětský pokoj - 11,3m² / 3 chodba - 3,7m² / 4 koupelna + wc - 5,4m² / 5 dětský pokoj - 10,4m² / 6 společná chodba se schodištěm - 10,9m² / 7 koupelna + wc - 6,6m² / 8 obytná místnost - 25,8m² / 9 ložnice - 13,2m²



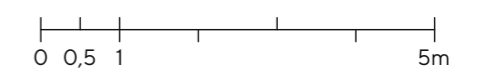


Řez AA' - hlavní schodiště





Řez BB' - byt





Řez CC' - pila

0 0,5 1 5m



Západní pohled





Severní pohled



Jižní pohled





Východní pohled



Hlavní zákres



Zákles od pily



Zákres Interiéru - obýtvák s pracovnou



Zákres interiéru - kuchyně



Zákres exteriéru



Zákres exteriéru - pohled do pily



Zákres interiéru - penzion



Zákres exteriéru - posezení na nádvoří

autorský tým:

ateliér • tečka

Ing. arch. Luboš Klabík

Ing. arch. Tomáš Klapka

Ing. arch. Anna Kozáková

www.tecka.city / atelier@tecka.city