



Dům čtverec

Novostavba domu, Zaječice

autorský tým:

ateliér • tečka

Ing. arch. Luboš Klabík
Ing. arch. Tomáš Klapka
Bc. Anna Kozáková

www.tecka.city / atelier@tecka.city

datum: 10. 9. 2021

zpracovatel / zodpovědná osoba:

Ing. arch. Tomáš Klapka

tomas@tecka.city

+420 604 998 410

U Hřiště 2489/4, Říčany 251 01

IČO: 01848381

autorský tým:

ateliér • tečka

Ing. arch. Luboš Klábík

Ing. arch. Tomáš Klapka

Bc. Anna Kozáková

www.tecka.city / atelier@tecka.city



Původní stav – výhled z prázdného pozemku, 28. května 2021

Novostavba domu, Zaječice

Návrh

plocha pozemku: 1231m²

zastavěná plocha: 190m²

čistá užitná plocha obytné části: 163m²

čistá užitná plocha suterénu: 103m²

obestavěný prostor obytné části: 724m³

obestavěný prostor suterénu: 215m³

plocha jižní terasy: 30m²

Stávající stav

Parcela se nachází na okraji obce na jižním svahu. Pozemek je přístupný z jihu a jihozápadu po stávající komunikaci.

V těchto místech jsou i všechny potřebné napojovací body na infrastrukturu. Na pozemku je stávající náletová zeleň, včetně mírně vrostlého dubu, který navrhujeme zachovat. Největší hodnotou parcely je široký výhled do krajiny nad střechami sousedních domů, čemuž je podřízen i koncept domu.

Popis řešení

Zadáním bylo vytvořit současný dům, který bude akcentovat výhled a vyřeší konflikt domu a svažitosti terénu. Cílem bylo navrhnout dům pro rodinu, který bude pracovat se světlými barvami a dřevem. Hlavním konceptem se stal bílý čtvercový dům se sedlovou střechou z poloviny zapuštěný do terénu, který akcentuje výhledy do krajiny pomocí terasy. Dům je umístěný do horní třetiny pozemku, čímž se výhledy dostávají nad střechy okolních domů a zároveň vzniká plácek před domem, který slouží jako multifunkční plocha i jako parkoviště pro auta.

Trochu netradičně je hlavní vstup umístěný v suterénu v návaznosti na branku a vjezd na pozemek. Před vstupem se nachází zastřešené závětrí s lavičkou a krytá stání pro dvě auta. Zádveří za vstupem funguje jako šatna s botníkem a je do něj možné vstoupit i s přilehlé garáže. U té se nachází technická místnost, kde jsou umístěné veškeré technologie i baterie napojená na fotovoltaiku. Ze zádveří můžeme pokračovat do špinavé koupelny, která slouží k mytí psa a jako zázemí pro zahradu a garáž s dílnou. Zároveň projdeme úzkým schodištěm do 1NP, kde se před námi otevře prostorná vstupní hala.

Hala je prosklená a otevřená do severní terasy, která je definovaná opěrnou zídkou prolomenou schodištěm do lesíku na severní straně pozemku. V centru haly je dominantní objekt, který může být psí boudou nebo jen lavicí s knihami a květinami. Centrem obytné části je schodiště vedoucí z haly do chodby ve 2NP. Hala slouží jako křižovatka odkud se dá dostat do koupelny s pračkou, pracovny/pokoje pro hosty a spíže. Na jižní straně domu pak navazuje na hlavní obytný prostor, který je schodištěm předělen na dvě poloviny. V západní části se nachází sedačka s televizí pod schodištěm, sedací okno a volná plocha pro hru nebo cvičení. Východní část je vyhrazena kuchyni s ostrůvkem, která má část skříněk pod schodištěm a jídelnímu stolu s výhledem.

Obě místnosti navazují na prostornou jižní terasu, která je z části stíněná dřevěnými lamelami a z části zastřešená zelenou střechou. Na východě je terasa odstíněná dřevěnou treláží a venkovní kuchyní. Z terasy je možné pokračovat na západě na zelenou střechu kryjící garáž, na východě po terénu do zahrady

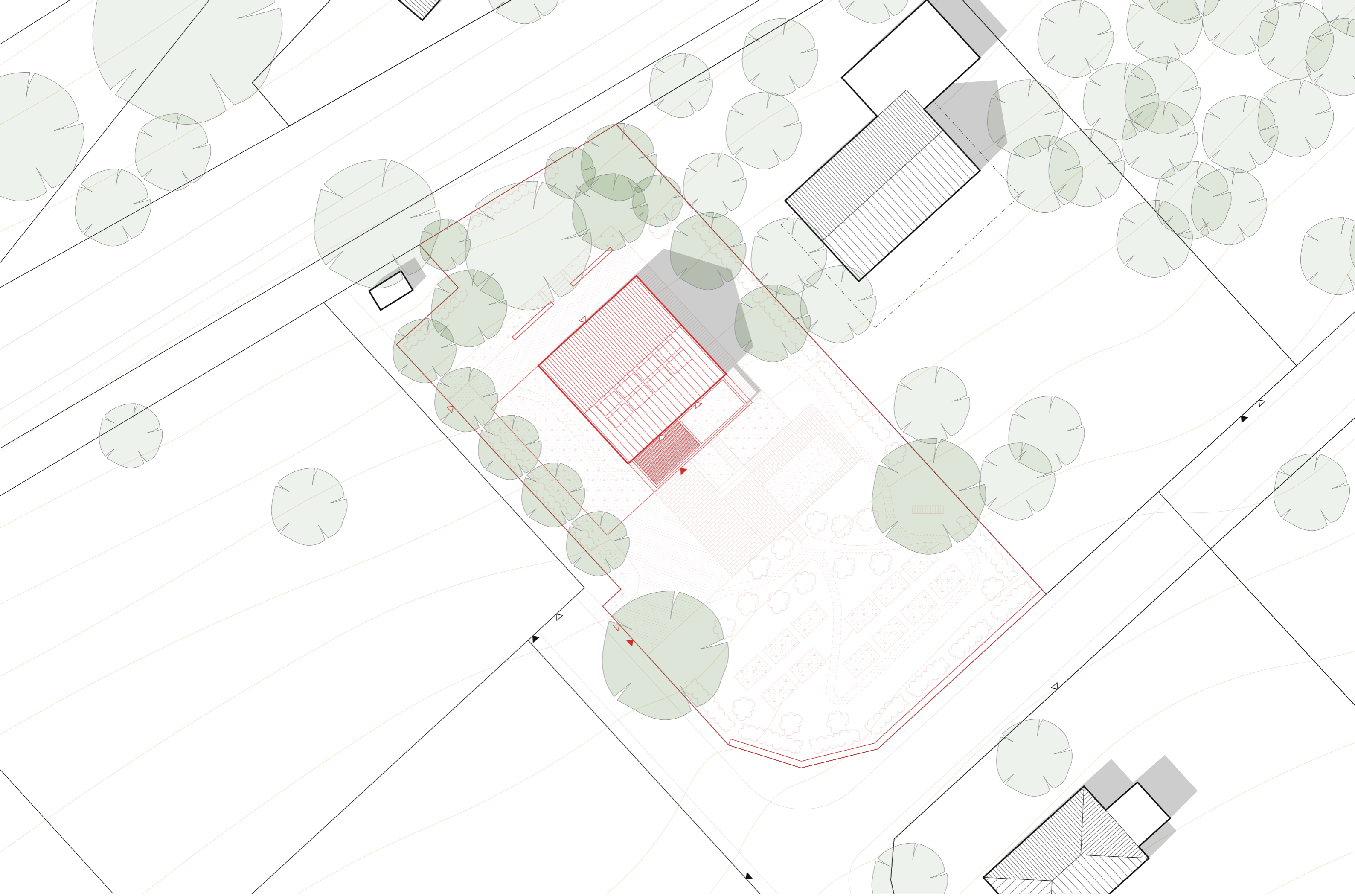
a na jihu po terénním schodišti dolů k bazénu a vstupu domu a pak dále do zahrady. Druhé nadzemní podlaží je dispozičně orientované kolem střední chodby, do které ústí schodiště. Dominantním prvkem chodby je vyhlídka s čtecím koutem na jižní fasádě. Kolem chodby jsou umístěné obytné místnosti – tři pokoje a jedna ložnice s šatnou. U severní fasády se nachází koupelna a samostatná toaleta.

Interiéry jsou řešeny jako světlé, minimalistické, ale příjemné s dominancí bílé, šedé a dřeva. Drobné akcenty barev jsou řešeny převážně nábytkem a doplňky. V koupelně pak dominuje štuková stěna a dlažba. Osvětlení je různorodé tak, aby v hlavním obytném prostoru šlo dosahovat většího množství druhů atmosfér. Kombinujeme stropní svítidla i lampy. Exteriér je pojatý světlou hrubou omítkou s výrazným vzorem a světlými okny i klempířskými prvky.

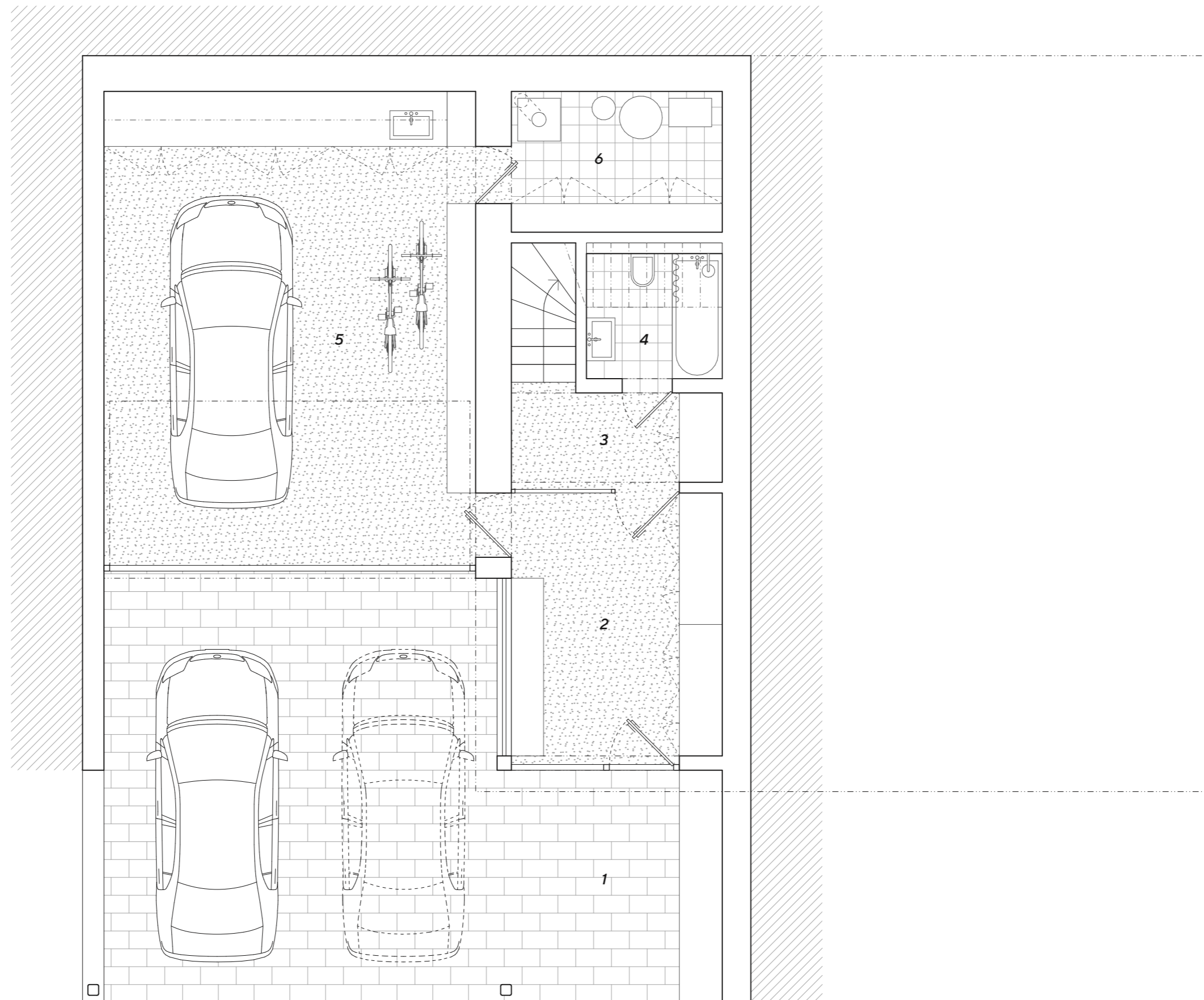
Konstrukčně je dům řešen jako molitická železobetonová konstrukce v suterénu. Stejně tak nosné prvky stropu ve středu dispozice a strop nad 1NP je monolytický. Všechny ostatní nosné prvky – obvodové stěny 1NP a 2NP a nosné stěny ve 2NP jsou řešené pomocí cihlových tvárnic. Příčky jsou z cihlových tvárnic nebo jiného lehkého systému (dřevo, sádkokarton, plynosilikátové tvárnice, apod.). Dům je zastřešen tesařskou konstrukcí dřevěného krovu, který je opláštěný falcovaným pozinkovaným plechem.

Energeticky jde o velmi kompaktní dům, který má maximalizované solární zisky a dořešené stínění oken proti přehřívání. Počítá také s instalací fotovoltaických panelů na jižní část střechy, čímž bude dům nezávislý na dodávkách ze sítě a bude fungovat jako malá elektrárna, která přebytky do sítě prodává. Dům je řešen v téměř pasivním standardu, bez rekuperace. Hlavním zdrojem vytápění je plynový kondenzační kotel, který je napojený na podlahové vytápění a radiátory. Dům je napojený na vodovod, kanalizaci, plynovod a elektřinu. Elektřinu generují i fotovoltaické panely najižní straně sedlové střechy.

Jižní část zahrady je plánovaná jako terasovitá produkční zahrada, která využívá svažitosti terénu a tedy solárních zisků a základních permakulturních principů. Vyšší stromy jsou umístěné na krajích pozemku a pomáhají zvýšit pocit soukromí a neblokují výhled z terasy. Podélné strany pozemku kolem domu jsou využité pro menší stromy a keře s cílem odstínit dům od sousedních pozemků. Severní část zahrady je plánovaná jako intimnější lesík s dominantním dubem a dále stínomilnějšími kultivary stromů.

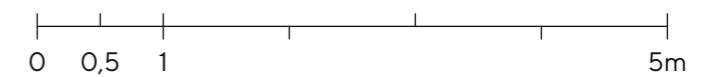


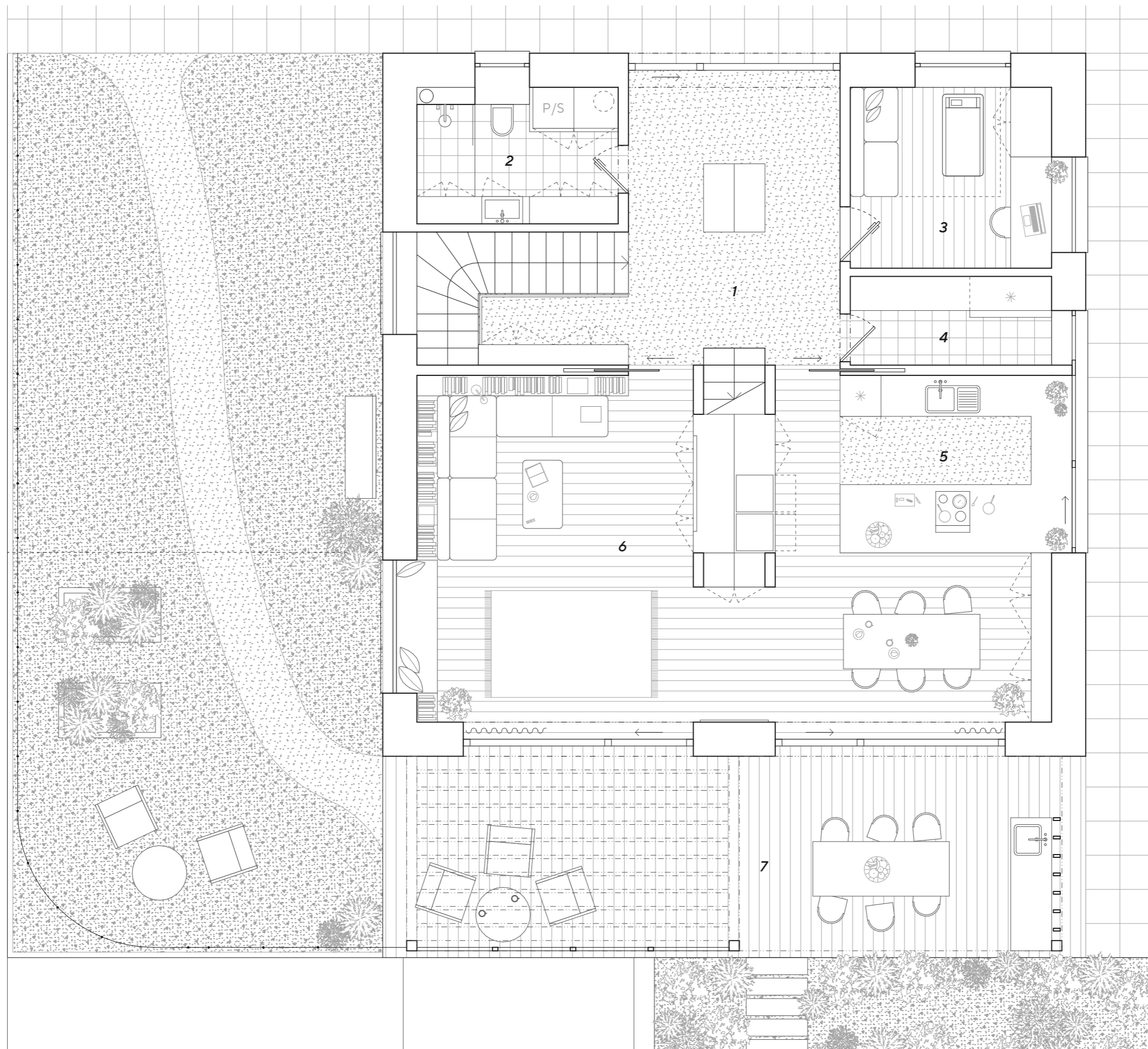
Situace 1:250



Půdorys suterénu - hlavní vstup

1 krytý vstup a parkování - 42,9m² / **2** zádveří - 10,9m² / **3** chodba a schodiště - 5,6m²
4 toaleta, mycí vana - 3,6m² / **5** garáž s dílnou 34,5m² / **6** technická místnost, sklípek - 5,8m²

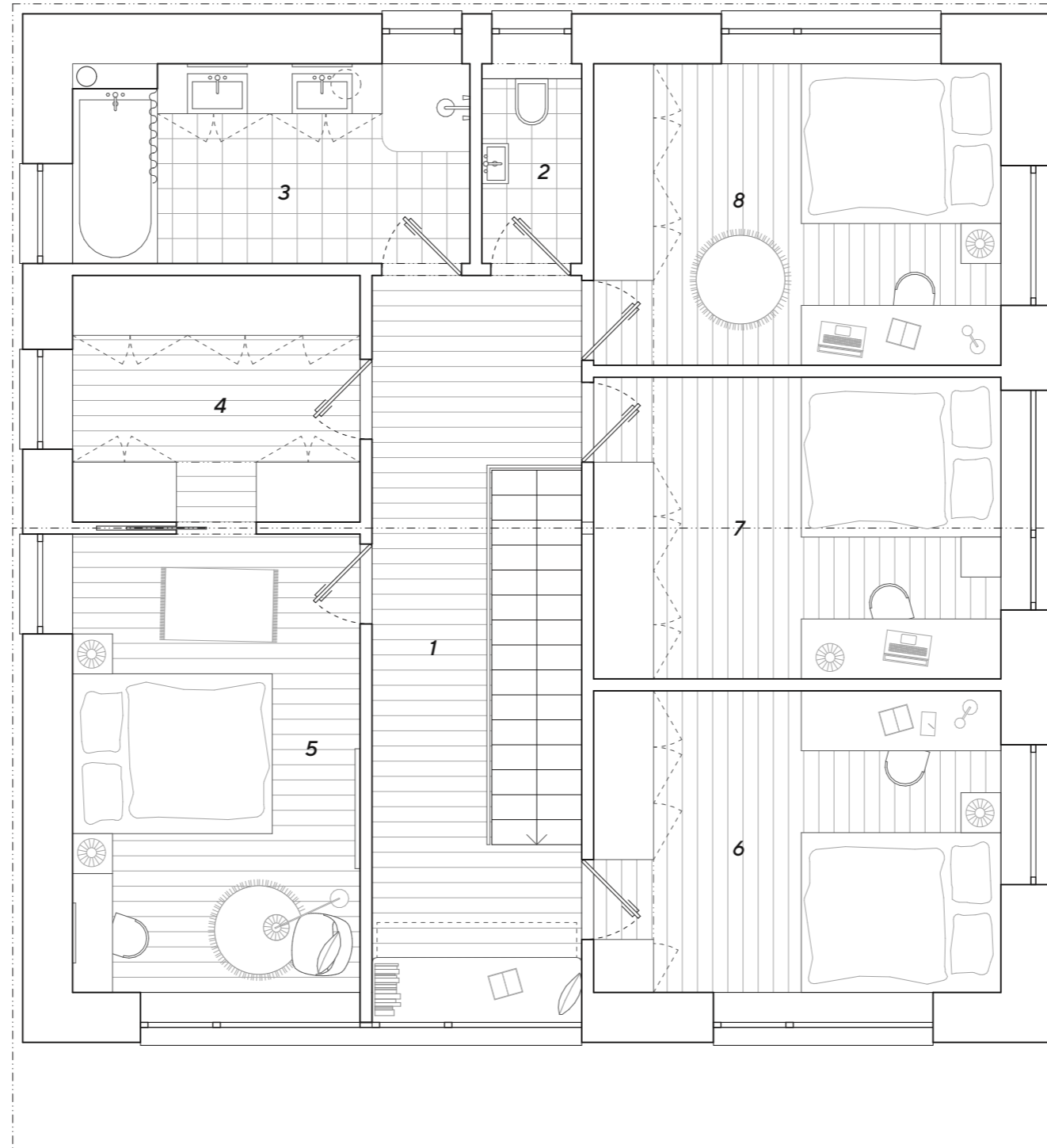




Půdorys 1.NP

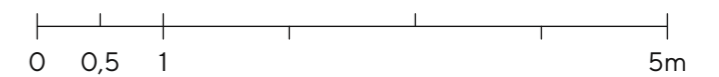
1 hala a schodiště - 19,4m² / **2** toaleta, prádelna - 5,9m² / **3** pracovna - 7,8m² / **4** spíž - 3,8m²
5 kuchyně a jídelna - 21,7m² / **6** obývací prostor - 21,7m² / **7** terasa - 30,4m²

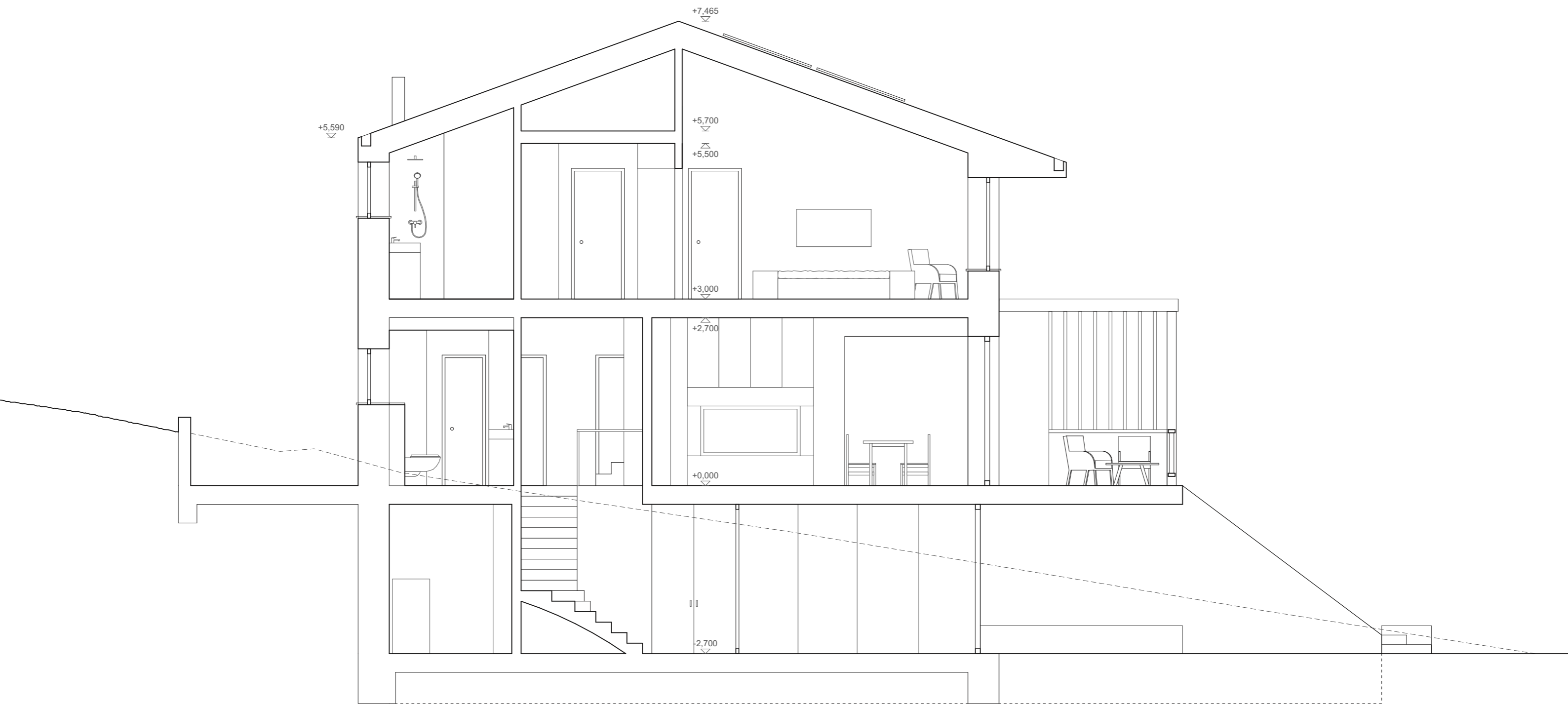
0 0,5 1 5m



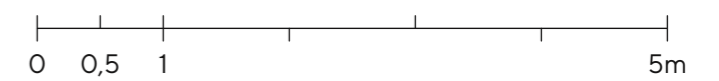
Půdorys podkrovní

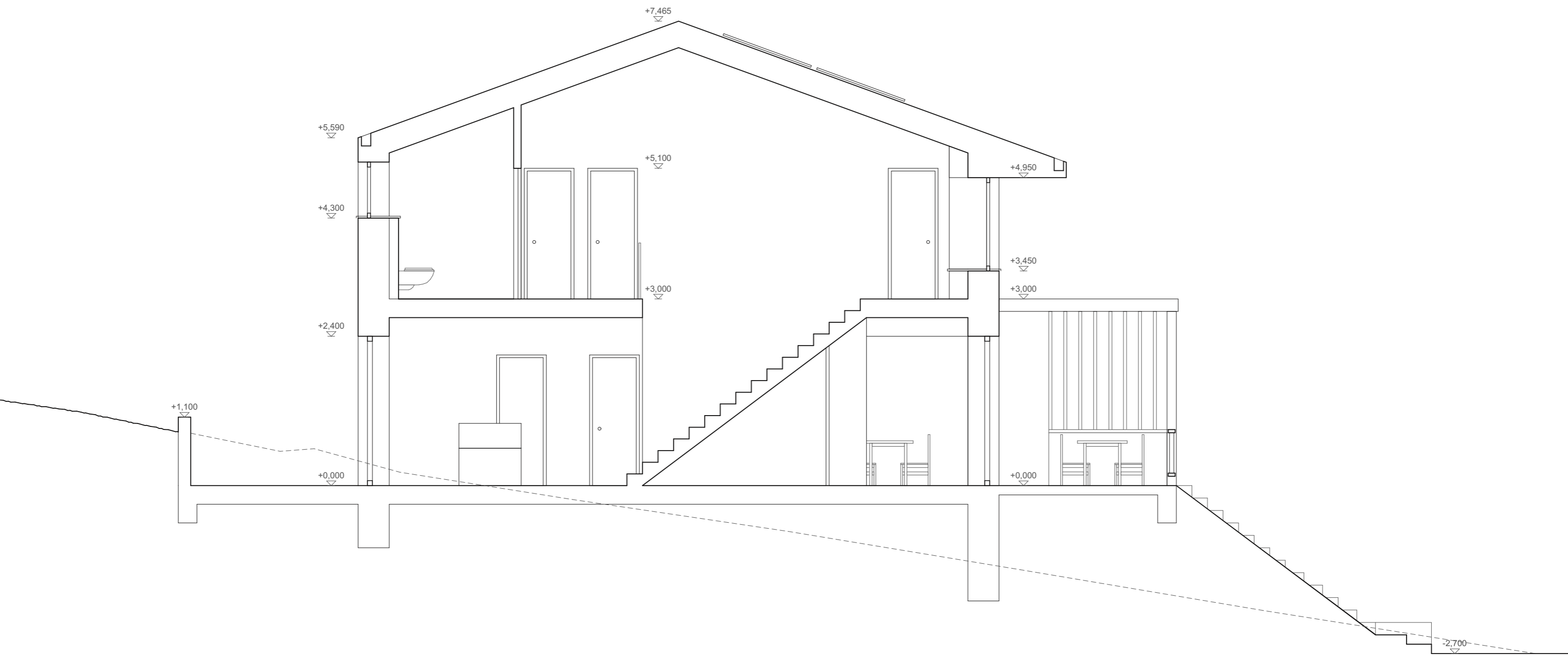
1 chodba - 15,7m² / **2** toaleta - 2m² / **3** koupelna - 7,8m² / **4** šatna - 7,1m² / **5** ložnice - 13,2m²
6 pokoj - 12,3m² / **7** pokoj - 12,3m² / **8** pokoj - 12,3m²





Řez vstupní halou





Řez centrálním schodištěm





Jižní pohled



Západní pohled



Východní pohled



Severní pohled



Detail fasády



Pohled od zahrady



Severní terasa



Pohled přes bazén



Pohled na zelenou střechu nad garáží



Čelní pohled od zahrady



Pohled na závětrí u vstupu



Pohled od branky



Kuchyně pod schody



Sedací okno



Jídelna



Jižní trasa



Vstupní hala a schodiště do podkroví



Horní chodba s vyhlídkou a čtecím koutkem



Pohled do obytného prostoru

autorský tým:

ateliér • tečka

Ing. arch. Luboš Klábík

Ing. arch. Tomáš Klapka

Bc. Anna Kozáková

www.tecka.city / atelier@tecka.city