



Dům na kraji vesnice

Novostavba domu ve Vestci

autorský tým:

ateliér • tečka

Ing. arch. Anna Křížová
Ing. arch. Luboš Klabík
Ing. arch. Eliška Vasko
Ing. arch. Anna Zikmundová
Ing. arch. Tomáš Klapka
Bc. Barbora Husáková

www.tecka.city / atelier@tecka.city

datum: 07/2025

zpracovala / zodpovědná osoba:

Ing. arch. Anna Křížová
V Cípku 1478, Humpolec 396 01
anicka@tecka.city
+420 773458469

autorský tým:

ateliér • tečka

Ing. arch. Anna Křížová
Ing. arch. Luboš Klabík
Ing. arch. Eliška Vasko
Ing. arch. Anna Zikmundová
Ing. arch. Tomáš Klapka
Bc. Barbora Husáková



Vestec, 30. ledna 2025

Dům na kraji vesnice

Návrh

plocha pozemku: 5 400 m²

čistá užitná plocha: 134 m²

zastavěná plocha: 89 m²

nezpevněné plochy: 5 000 m²

stávající stav

Pozemek se nachází na samém okraji obce. Jeho velkou hodnotou je klidné prostředí. Dům se nachází v části obce Vestce v obklopení starších domů i novostaveb. Terén pozemku je svažité a nabízí výhledy do vesnice i širé krajiny s polnostmi a lesy.

popis řešení

Požadavkem klientů byl malý dům, venkovské stavení s představenou verandou. Návrh úzkého, podlouhlého, přízemního domu s polovalbami a verandou kombinuje tradiční tvarosloví se současnými prvky a reaguje tak na historický souvislosti, ale i dobu ve které vzniká.

Dlouhý dům na dlouhé parcele přirozeně definuje prostor dvorku a parkování, který dále navazuje užitkovou zahradou se sadem. Orientace domu vůči světovým stranám a veřejnému prostoru je velmi výhodná. Ložnice jsou orientovány na severovýchod – do zahrady a obytný prostor na jihozápad do soukromí zahrady a jsou stíněny přesahem střechy.

koncept

Hlavní myšlenou domu je malé skromné venkovské stavení. Tato myšlenka je doplněna o motiv průhledů naskrz domem v jeho délce v průhledu napříč.

architektura

Z ulice dům vítá tradičním štítem s polovalbou, obytným přízemím a užitkovým podkrovím s malými otvory ve fošnách. Na tradiční štít navazuje vstup v podobě modré prosvětlené verandy a kompozici vstupu doplňuje statný ořešák. Směrem do zahrady se dům více otevírá, důležitými prvky, jak na fasádě tak uvnitř, jsou příčný průhled skrz hlavní světnici, okna se sedacím parapetem uvnitř a dlouhou lavicí v prostoru zápraží. Pohled na dům ze směru od sousedů je střídmy a jednoduchý a do užitné části zahrady se opět dívá skrz tradiční štít z ložnice. Dům čermá z motivů tradičních stavení. Stojí na kamenném soklu, jeho tělo je omítnuto světlo omítkou v lomené bílé barvě a podkroví je řešeno sedlovou střechou s polovalbou do štítu. Prostor podkroví je využitelný a přístupný je jak zvenku, tak i zevnitř. Pouze společenská část – srdce domu je do krovu otevřeno. Obývací pokoj s kuchyní a jídelnou je převýšený a dodává v tomto půdorysně logickému řešení velkorysost. Dalším důležitým motivem v srdci domu je průhled skrs na skrz a velká knihovna s topeništěm.

Úzkou chodbou s úložným prostorem se dostáváme do soukromé části s ložnicemi a koupelnou. Hlavní ložnice je umístěna na štítové stěně směrem do klidné zahrady. Druhá ložnice / pracovna je orintována k sousedům a je možné ji v budoucnu – dle potřeby rozdělit na dva menší dětské pokoje. V této části se nachází i hlavní koupelna.

Naopak technická místnost nabízí možnost špinavé koupelny

po práci na zahradě, která je navázaná hned na vstup.

interiér

Konceptu interiéru domu, ale i stavby jako takové dominuje použití dřeva jako přírodního materiálu a světlých omítek. Ty jsou doplněny o barevné kontrasty v podobě modré verandy s tabulkovým zasklením, kuchyně v olivové barvě a textiními doplňky v cihlové. Soukromé prostory ložnic budou v respektovat idividuální vkus.

technické řešení

Založení objektu bude konzultováno se stavebním inženýrem, z hlediska systému nosné konstrukce ze dřeva by bylo výhodné založit objekt na základových patkách, je však nutné zhodnotit kvalitu jílového podloží. Další variantou je základová deska případně pasy.

stěny

– bude upřesněno v rámci navazující dokumentace, pravděpodobně bude použita konstrukce fošinková konstrukce two by four

střecha

– klasický hambálkový krov s polovalbou

144/3

30/2

174/

174/2

vjezd

vstup

parkování

přístřešek s dílnou,
stán, možnost sklípku



Situace 1:300

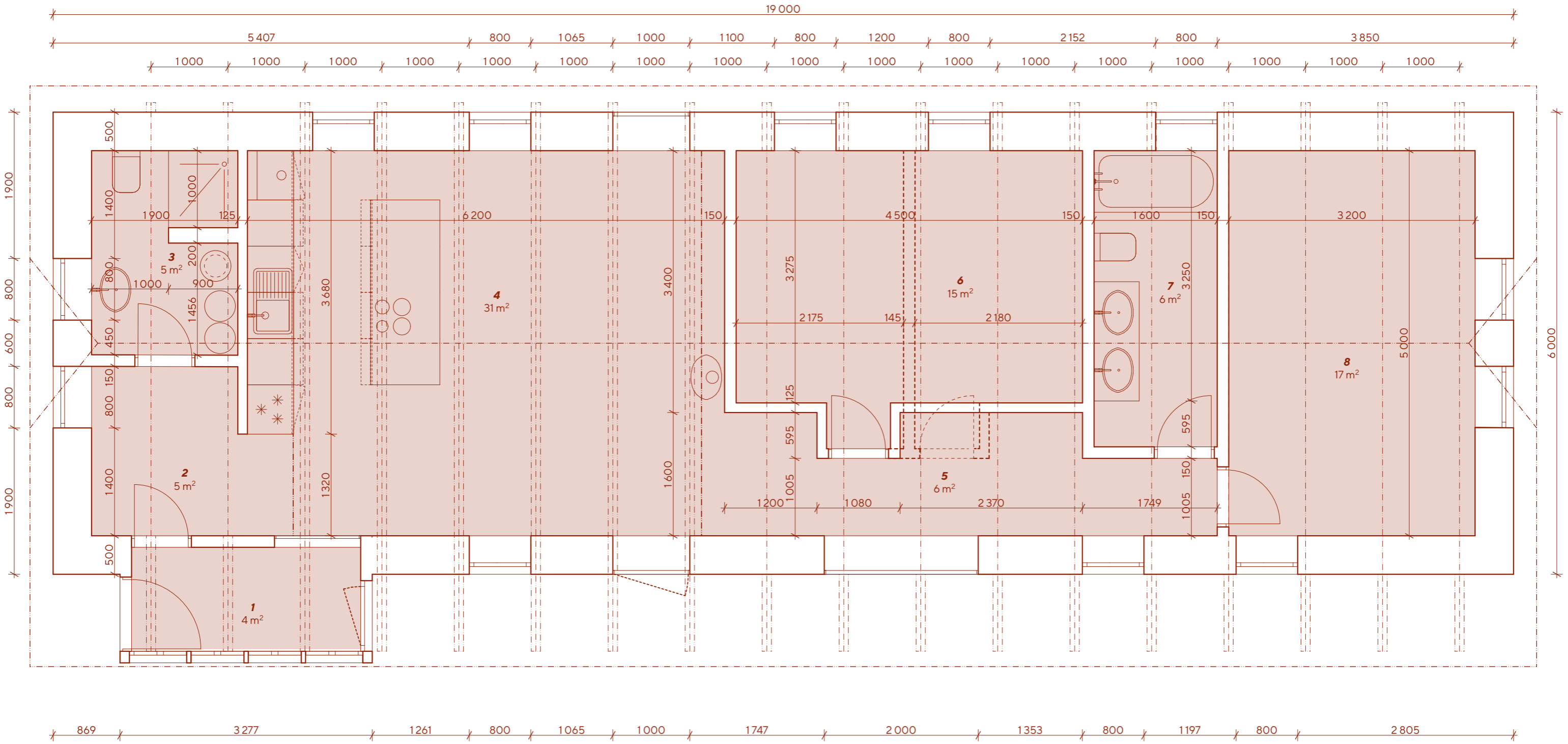
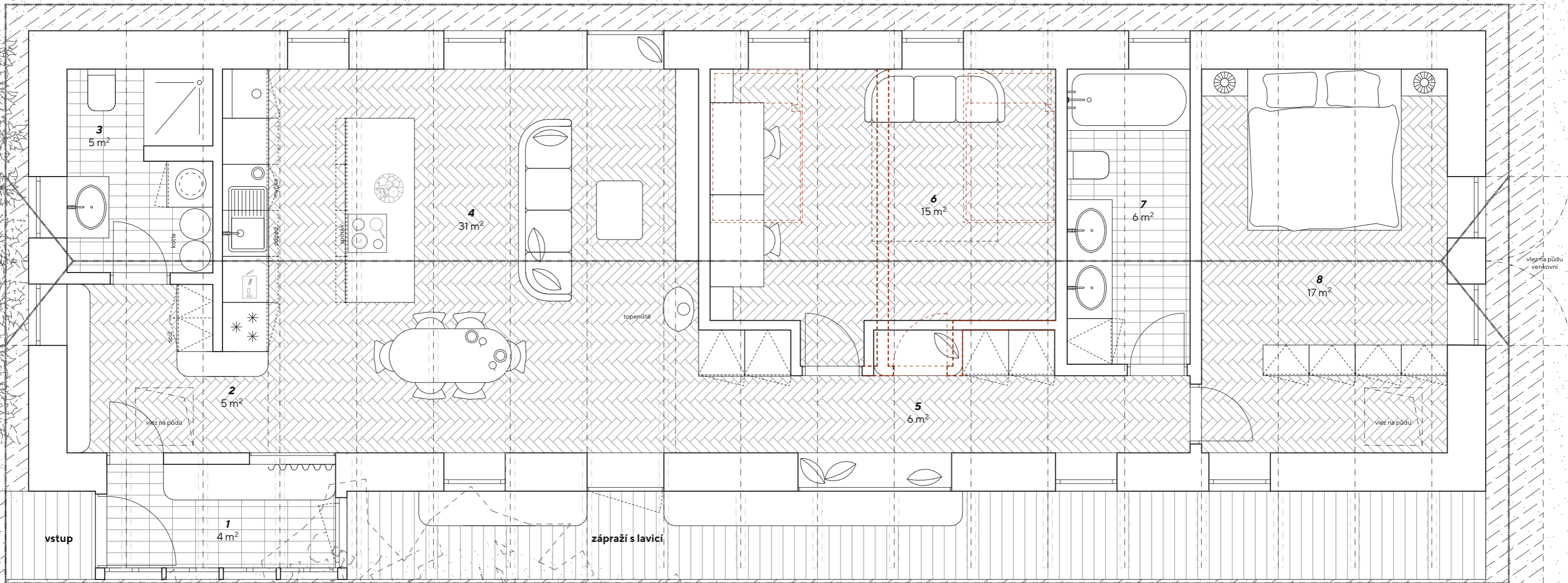


Figure 1



půdorys vstupního podlaží, 1:50,

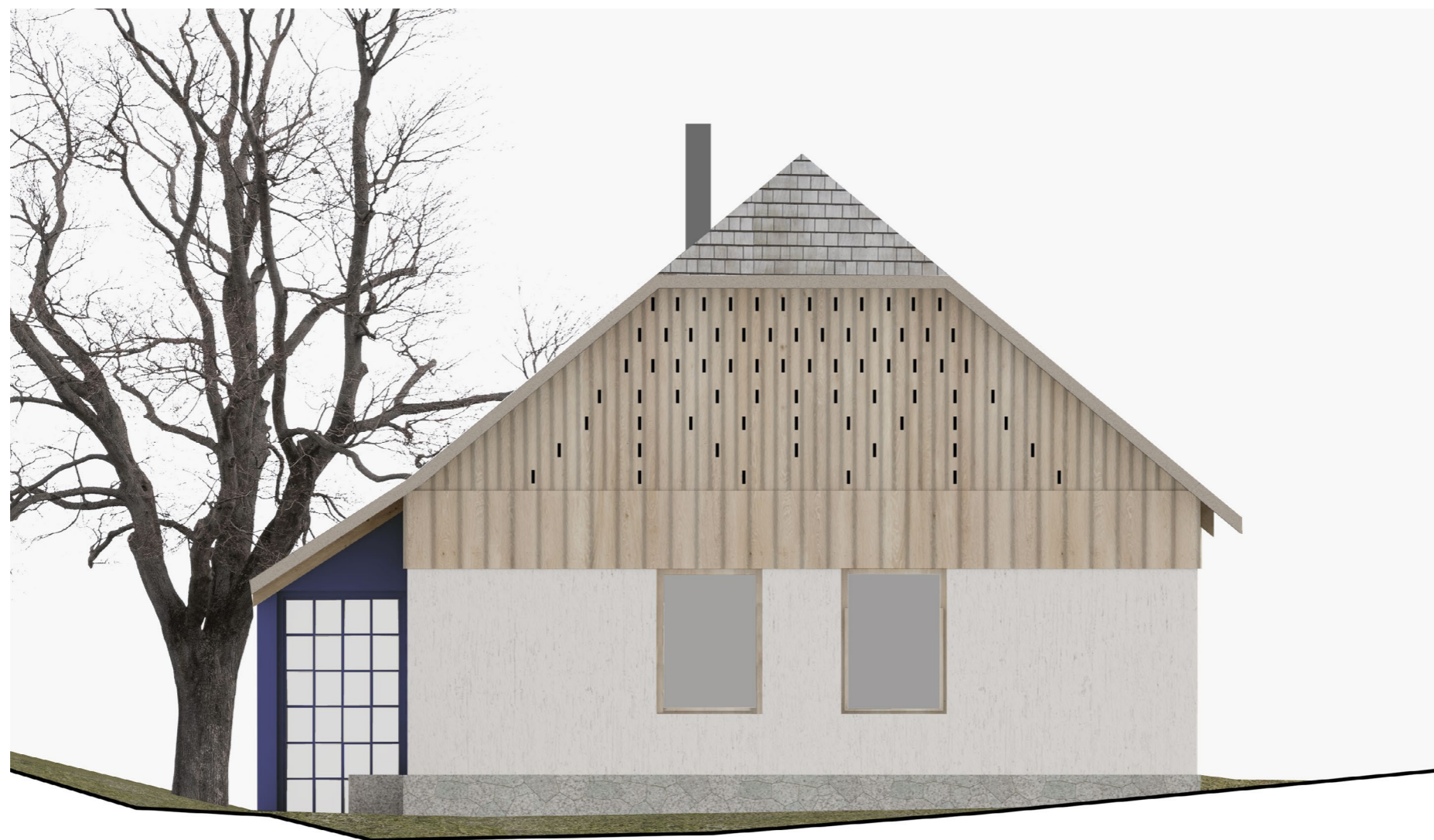
1 - zástřeší - keramická/kamenná dlažba, **2** - chodba - dřevěná plovoucí podlaha, **3** - technická místnost s koupelnou - keramická dlažba, **4** - obývací s kuchyní a jídelnou - dřevěná plovoucí podlaha, **5** - chodba - dřevěná plovoucí podlaha, **6** - předělitelný hostovský / dětský pokoj - dřevěná plovoucí podlaha, **7** - koupelna - keramická dlažba, **8** - ložnice - dřevěná plovoucí podlaha



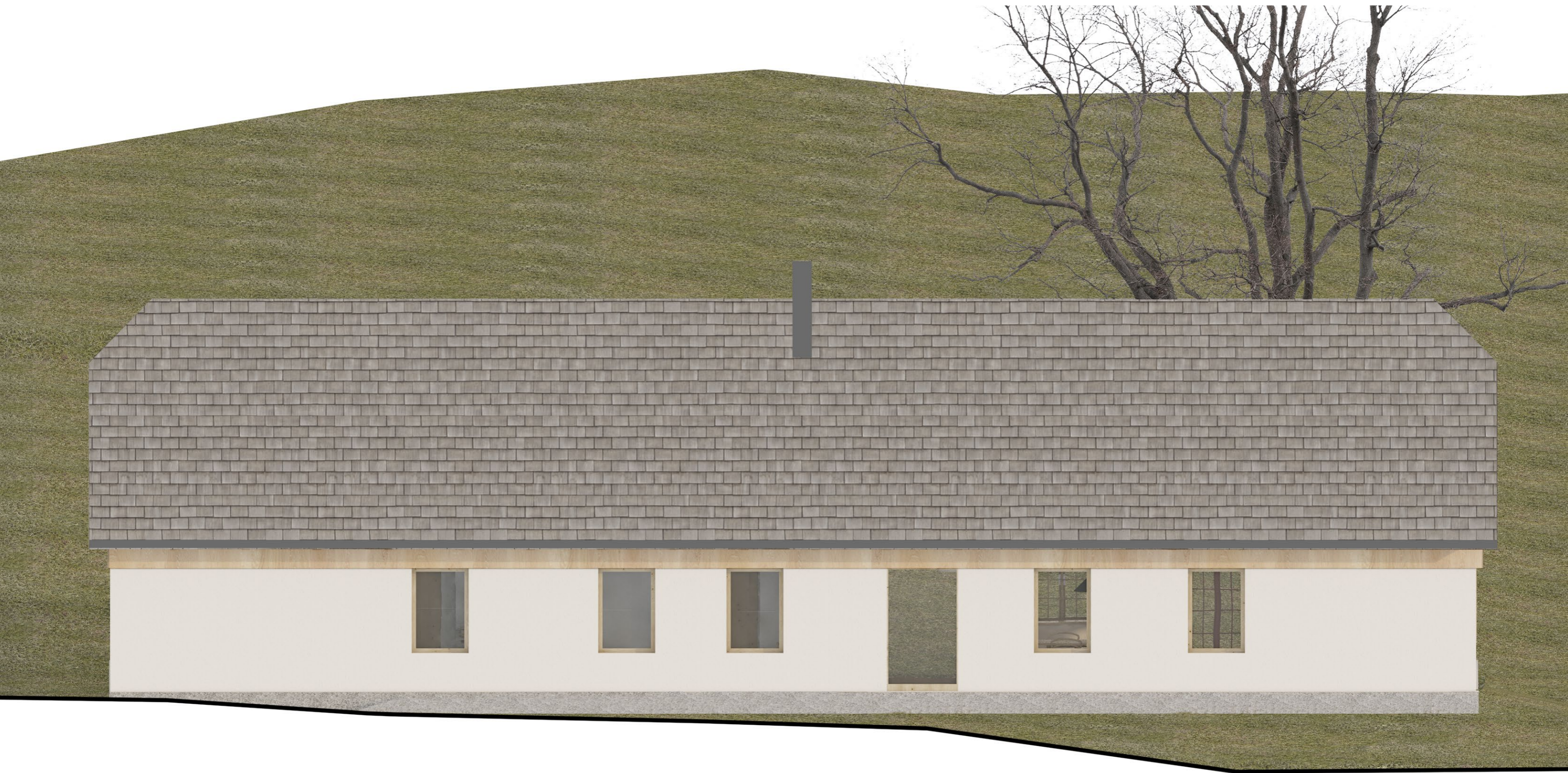
severozápadní pohled od vstupu



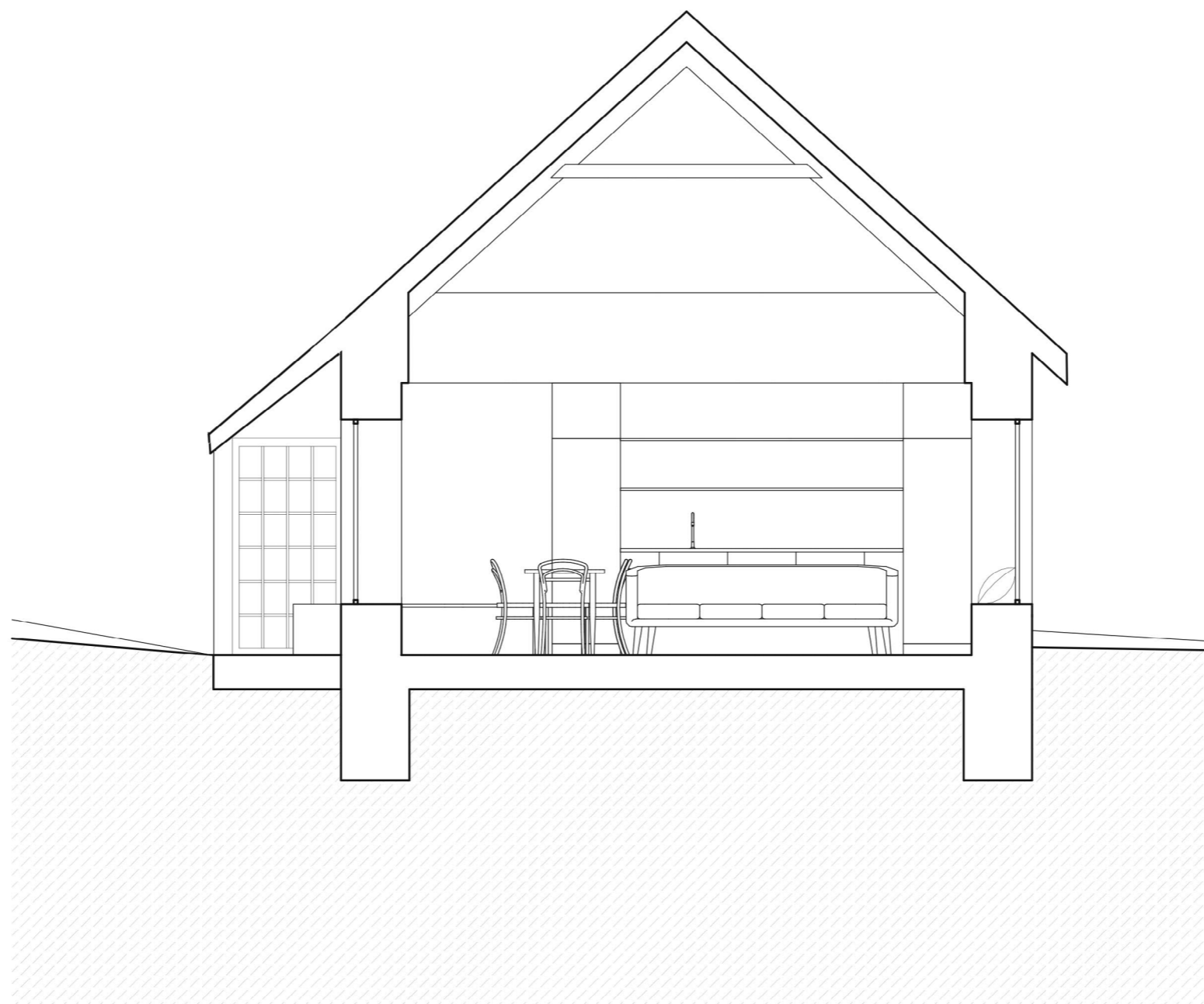
jihozápadní pohled

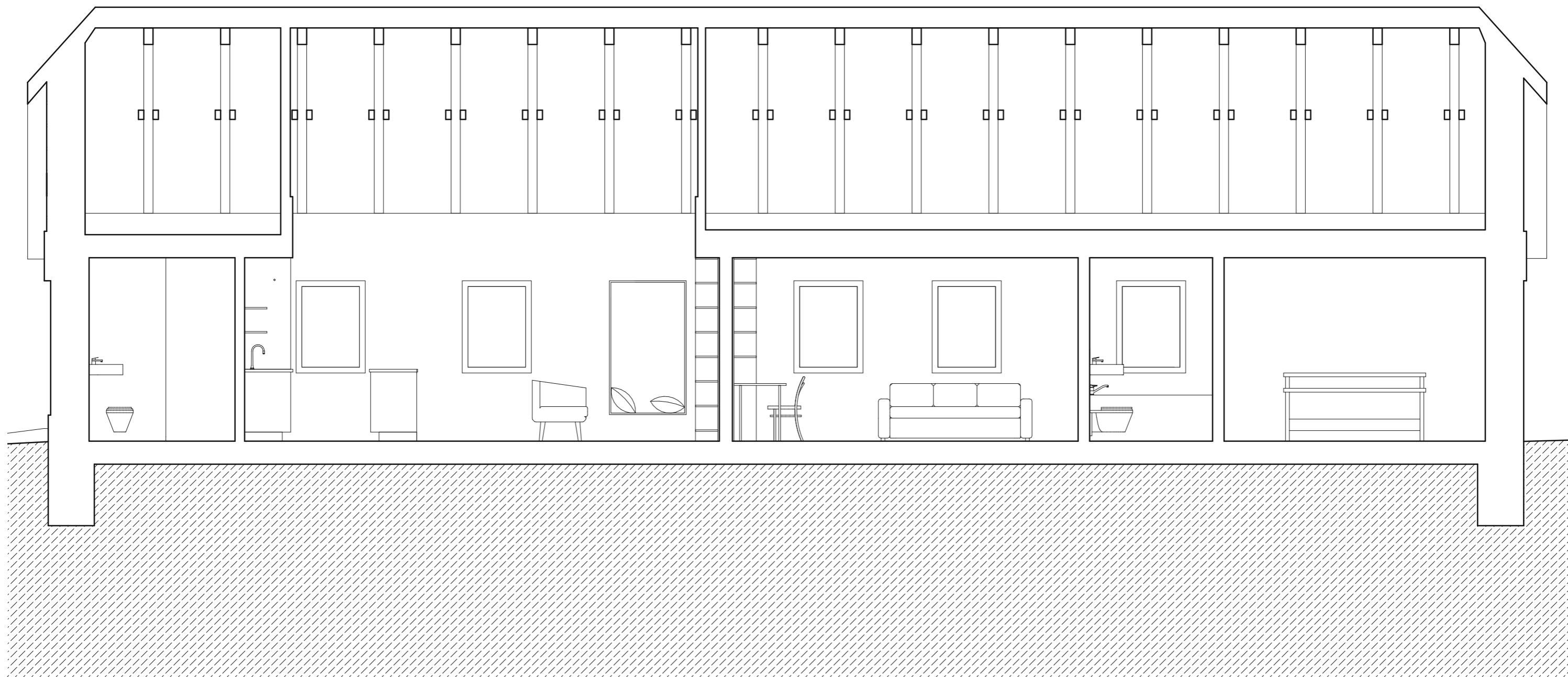


jihovýchodní pohled



severovýchodní pohled





řez příčný, 1:50





veranda



zadvěří



obývací pokoj s jídelnou a kuchyní



zádveří





chodba se sedacím parapetem



zápraží s pohledem do sadu





zápraží s pohledem ke vstupu

ateliér • **tečka**

www.tecka.city / atelier@tecka.city