



Dům pro sestru

Novostavba domu v Postupicích

autorský tým:

ateliér • **tečka**

Ing. arch. Anna Křížová
Ing. arch. Luboš Klabík
Ing. arch. Eliška Vasko
Ing. arch. Anna Zikmundová
Ing. arch. Tomáš Klapka
Bc. Barbora Husáková

www.tecka.city / atelier@tecka.city

datum: 06/2025

zpracovala / zodpovědná osoba:

Ing. arch. Anna Křížová
V Cípku 1478, Humpolec 396 01
anicka@tecka.city
+420 773458469

autorský tým:

ateliér • tečka

Ing. arch. Anna Křížová
Ing. arch. Luboš Klabík
Ing. arch. Eliška Vasko
Ing. arch. Anna Zikmundová
Ing. arch. Tomáš Klapka
Bc. Barbora Husáková



Původní stav, Postupice, 24. února 2025

Novostavba domu v Postupicích

Návrh

plocha pozemku: 1457 m²

čistá užitná plocha: 172m²

zastavěná plocha: 110m² (stav 129m²)

nezpevněné plochy: 1200m²

Novostavba domu v Postupicích je realizací projektu, který vznikl v rámci soutěže na novostavbu domu v Postupicích. Projekt je realizací projektu, který vznikl v rámci soutěže na novostavbu domu v Postupicích. Projekt je realizací projektu, který vznikl v rámci soutěže na novostavbu domu v Postupicích.

Novostavba domu v Postupicích je realizací projektu, který vznikl v rámci soutěže na novostavbu domu v Postupicích. Projekt je realizací projektu, který vznikl v rámci soutěže na novostavbu domu v Postupicích. Projekt je realizací projektu, který vznikl v rámci soutěže na novostavbu domu v Postupicích.

stávající stav

Pozemek se nachází na samém okraji obce. Jeho velkou hodnotou je klidného prostředí. Dům se nachází v části obce se staršími domy i novostavbami. Terén pozemku je svažitý s orientací na jih a s dálkovými výhledy do zalesněných kopců a polí. Přístup k pozemku je po udusané prašné cestě, která je ukončená stromem, nedaleko domu. Ze severu a západu je lemován poli, na jihu se tyčí vrcholky kopců.

Novostavba domu v Postupicích je realizací projektu, který vznikl v rámci soutěže na novostavbu domu v Postupicích. Projekt je realizací projektu, který vznikl v rámci soutěže na novostavbu domu v Postupicích. Projekt je realizací projektu, který vznikl v rámci soutěže na novostavbu domu v Postupicích.

Novostavba domu v Postupicích je realizací projektu, který vznikl v rámci soutěže na novostavbu domu v Postupicích. Projekt je realizací projektu, který vznikl v rámci soutěže na novostavbu domu v Postupicích. Projekt je realizací projektu, který vznikl v rámci soutěže na novostavbu domu v Postupicích.

Novostavba domu v Postupicích je realizací projektu, který vznikl v rámci soutěže na novostavbu domu v Postupicích. Projekt je realizací projektu, který vznikl v rámci soutěže na novostavbu domu v Postupicích. Projekt je realizací projektu, který vznikl v rámci soutěže na novostavbu domu v Postupicích.

koncept

Hlavním konceptem domu je křížení soukromých a veřejných částí. Z tohoto konceptu vychází i materiálové řešení a rytmická traktace fasády.

Vstupní parto je příčně rozděleno na 3 trakty.

Jedním z nich jsou dětské pokoje s koupelnou a odděleným záchodem. Trakt je obohacen o místnost, která v průběhu růstu dětí může měnit svůj význam. V nejranějším věku domu i děti se zde může nacházet společná šatna s hernou, později se může změnit na dvě samostatné šatny případně se může zachovat charakter sdílení a proměnit se kupříkladu ve společnou pracovnu nebo třeba hudební zkušebnu. Do dětských pokojů se vstupuje skrze zúžený prostor s úložnými prostory, podél oken se sedacím parapetem. Navazuje na ně pracovní stůl s knihovničkou a končí postelí s výhledem do zahrady.

Novostavba domu v Postupicích je realizací projektu, který vznikl v rámci soutěže na novostavbu domu v Postupicích. Projekt je realizací projektu, který vznikl v rámci soutěže na novostavbu domu v Postupicích. Projekt je realizací projektu, který vznikl v rámci soutěže na novostavbu domu v Postupicích.

Novostavba domu v Postupicích je realizací projektu, který vznikl v rámci soutěže na novostavbu domu v Postupicích. Projekt je realizací projektu, který vznikl v rámci soutěže na novostavbu domu v Postupicích. Projekt je realizací projektu, který vznikl v rámci soutěže na novostavbu domu v Postupicích.

architektura

Architektonický ráz domu udává jeho zapuštění do terénu a rytmika otvorů. Všechny otvory jsou ve stejném konstrukčním rastru a šíři. Spodní část domu je navržena jako těžká zděná podnož s hrubší omítkou v lomené bílé barvě, která v úrovni nadpraží oken o pár centimetrů předstupuje před jemnější omítku v horních patrech. Horní část domu je omítnutá ve stejném tónu, ale v jemnější struktuře a o pár centimetrů uskočená od spodního patra. Fasáda domu končí korunní římsou ve stejné předskočené omítce jako sokl domu. Dům je zastřešen sedlovou střechou v mírném sklonu se zapuštěnými okapy a odvodněním. Střecha je opatřena světle šedou plechovou krytinou.

interiér

V interiéru převažují světlé lomené tóny v kombinaci s dřevěnými prvcvk. V soukromých částech pokojů a ložnic je na podlaze položená dřevěná podlaha, v koupelnách se nachází keramická dlažba a ve společenských místnostech světlá litá stěrka

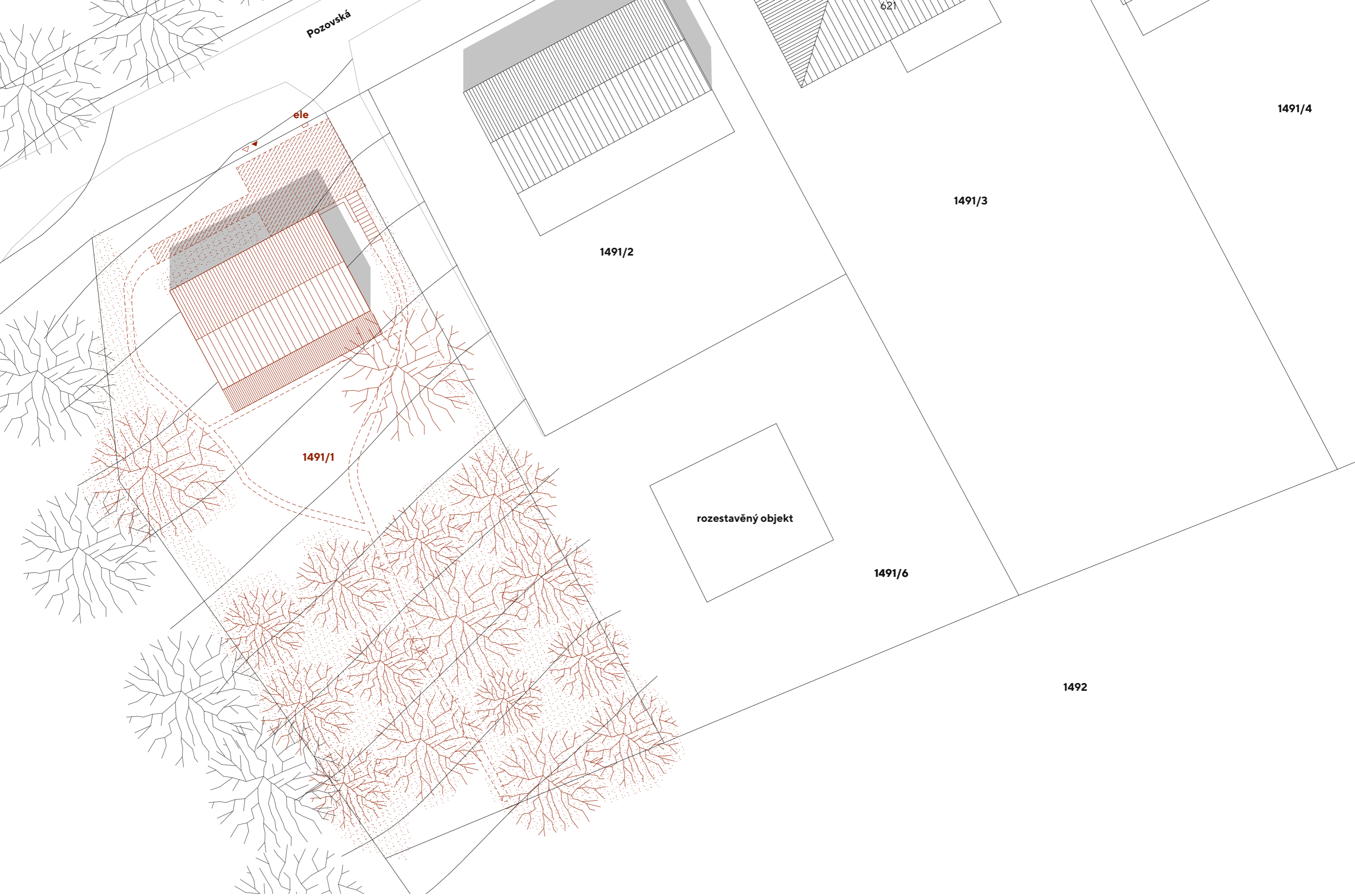
technické řešení

Objekt bude založen na základových pasech. Základové pasy budou zbudovány pod obvodovými stěnami, pod vnitřní nosnou stěnou a pod deskovým schodištěm. Vzhledem k tomu, že se jedná o polozapuštěný objekt, tak v místech kde je základ a stěna ve styku se zeminou bude vybudována přídatná opěrná stěna, která bude odolná vůči zemnímu tlaku. Stejně tak u opěrné terénní zídky.

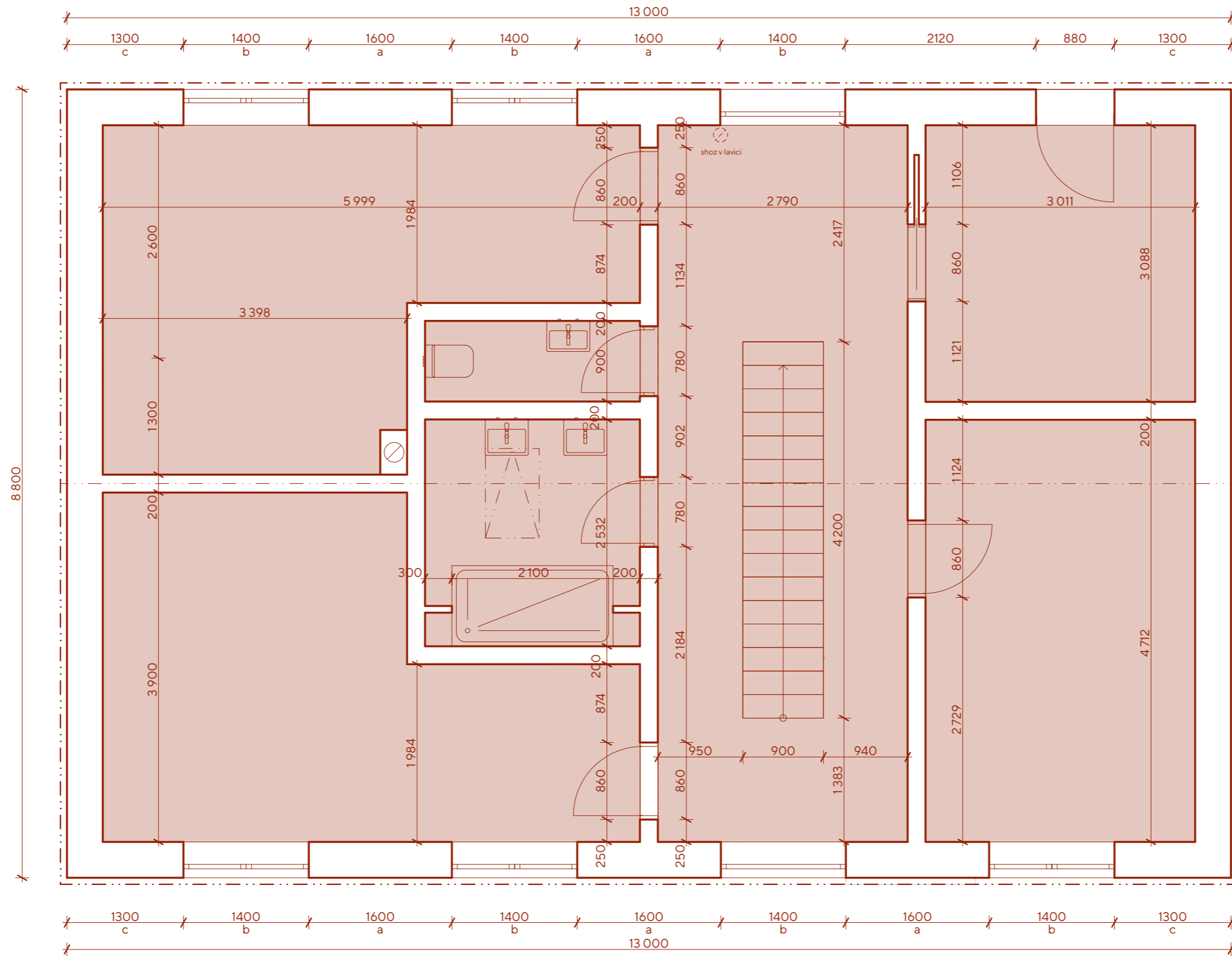
Novostavba domu v Postupicích je realizací projektu, který vznikl v rámci soutěže na novostavbu domu v Postupicích. Projekt je realizací projektu, který vznikl v rámci soutěže na novostavbu domu v Postupicích. Projekt je realizací projektu, který vznikl v rámci soutěže na novostavbu domu v Postupicích.

Stropní konstrukce nad 1NP železobetonové žebírkové (dražší varianta) nebo kombinovaný systém miako + nosníky s nadbetonávkou. Uložení nosníků by kratší rozponu na obvodové stěny a vnitřní nosnou stěnu. V případě použití systému miako + nosníky bude docíleno rovného podhledu.

Prostor pod deskovým schodištěm bude ze strany jídelny využit jako zázemí pro úklidové náčiní (košťata, vysavač, mopy, ...), ze strany z obýváku bude fungovat jako knihovna. Střešní konstrukce bude provedena jako vazníková bez přesahu s klasickým okapem v úrovni římsy. Krytina plechová ve sklonu min 7 stupňů. Ve 2 NP bude proveden podhled s vstupními dvířky do půdního prostoru z pokoje pro hosty.

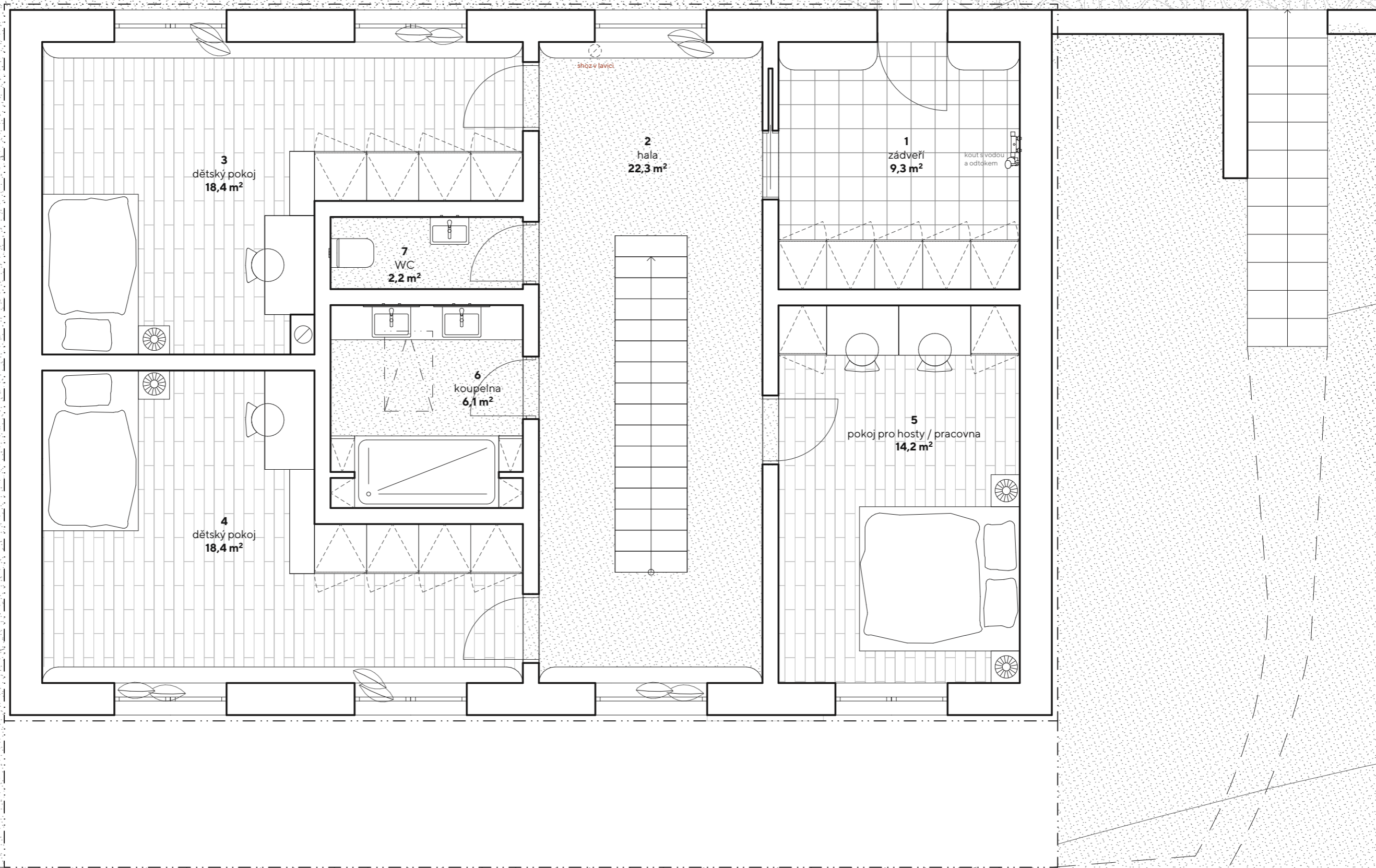


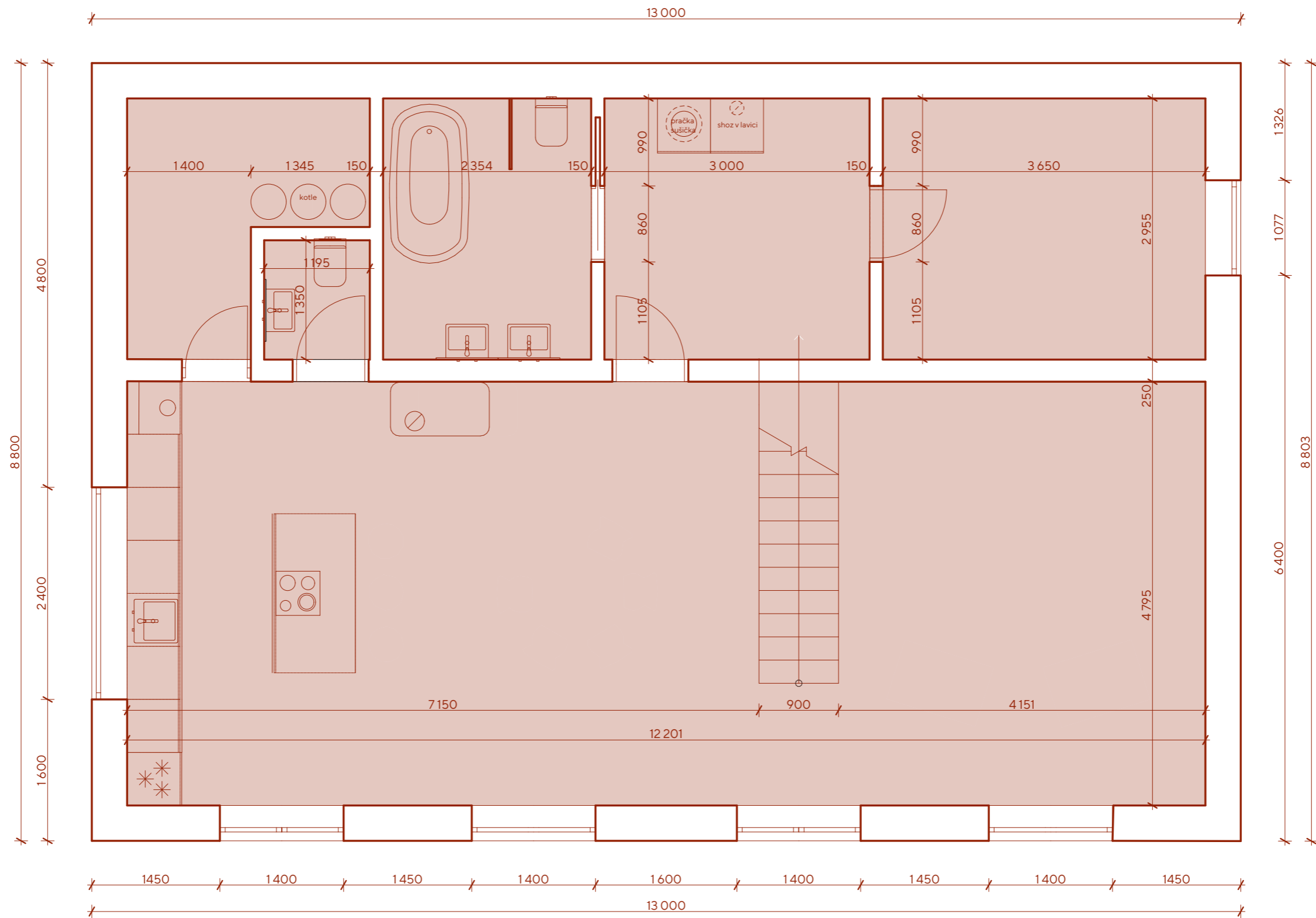
Situace 1:300



půdorys vstupního podlaží, 1:50,

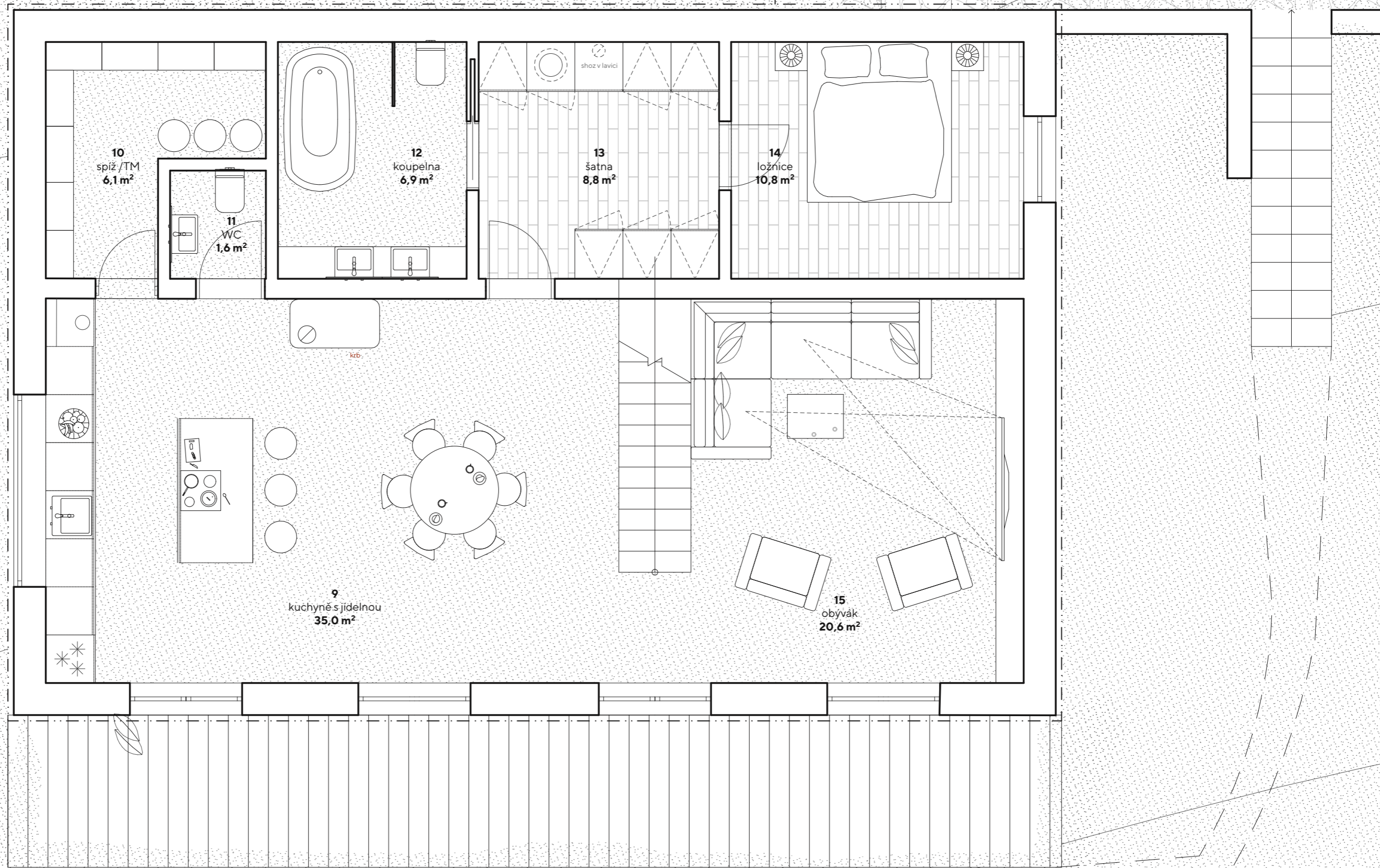
1 - keramická dlažba, **2** - litá stěrka, světle šedá, **3** - dřevěná plovoucí podlaha, **4** - dřevěná plovoucí podlaha, **5** - dřevěná plovoucí podlaha, **6** - dřevěná plovoucí podlaha, **7** - keramická dlažba, **8** - keramická dlažba





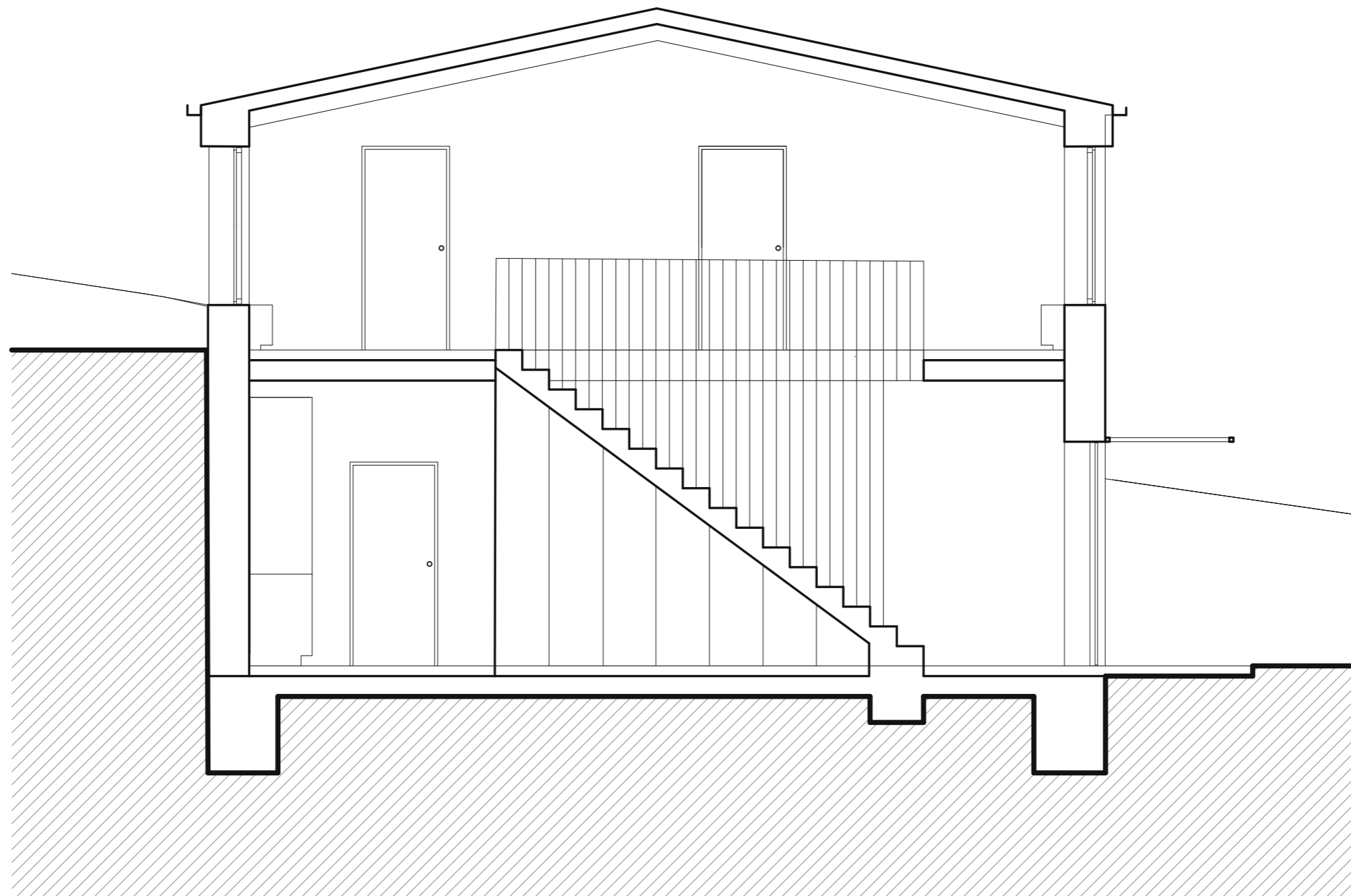
půdorys vstupního podlaží, 1:50,

9 - litá stěrka, světle šedá, 10 - keramická dlažba, 11 - keramická dlažba, 12 - keramická dlažba, 13 - dřevěná plovoucí podlaha, 14 - dřevěná plovoucí podlaha, 15 - litá stěrka, světle šedá



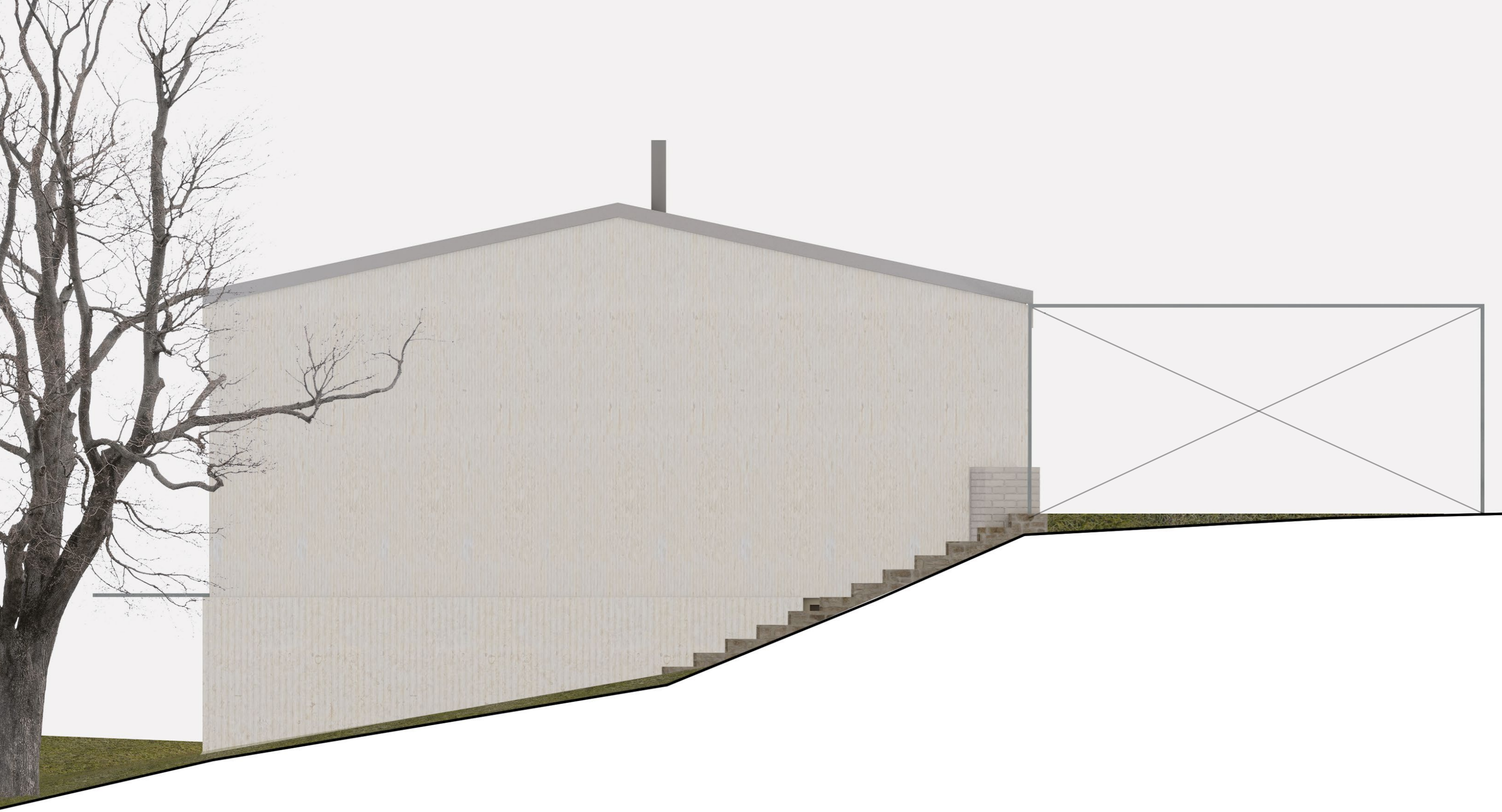


řez podélný





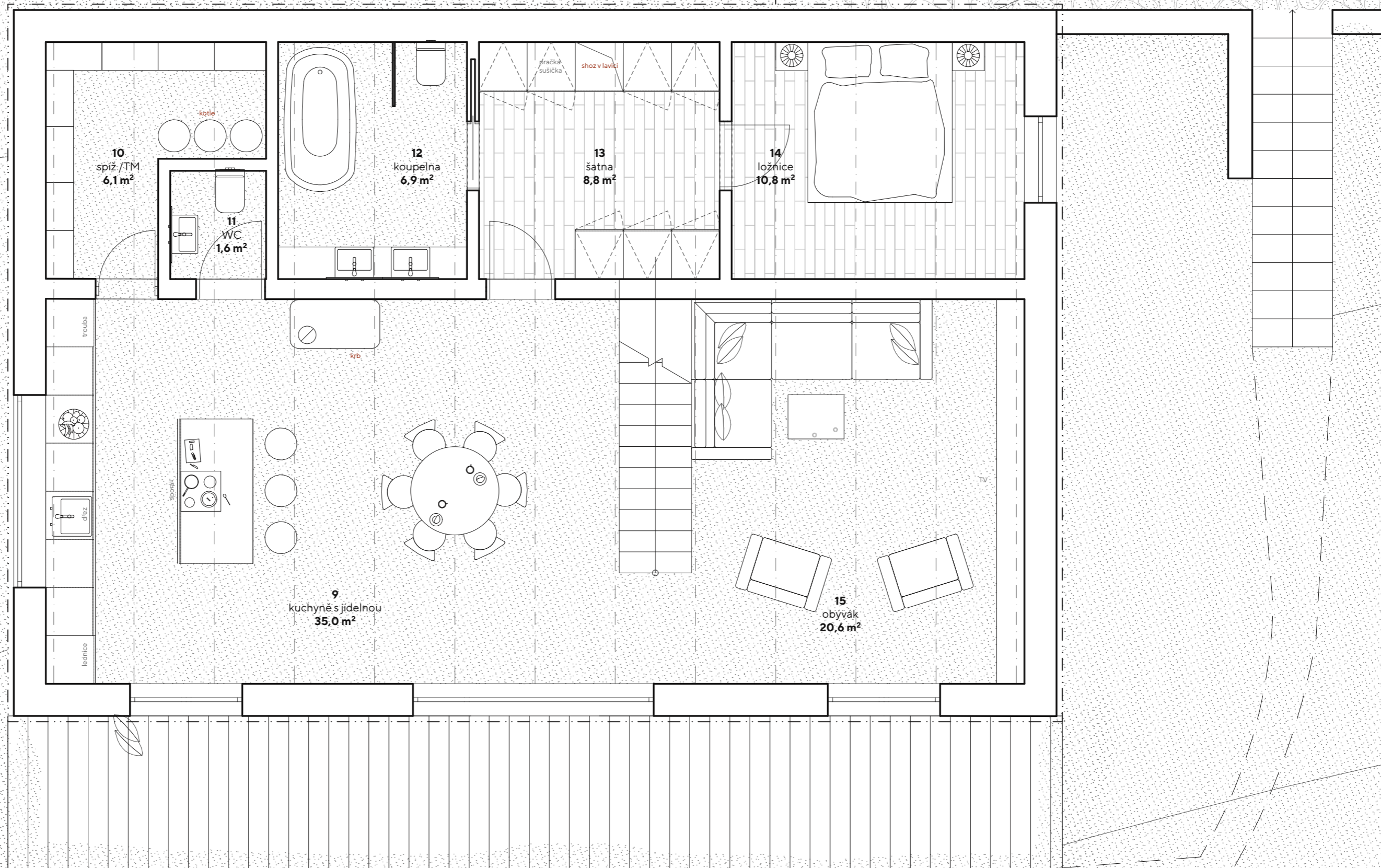
jižní pohled ze zahrady - varianta 1 - pevné zasklení a francouzská okna



pohled východní

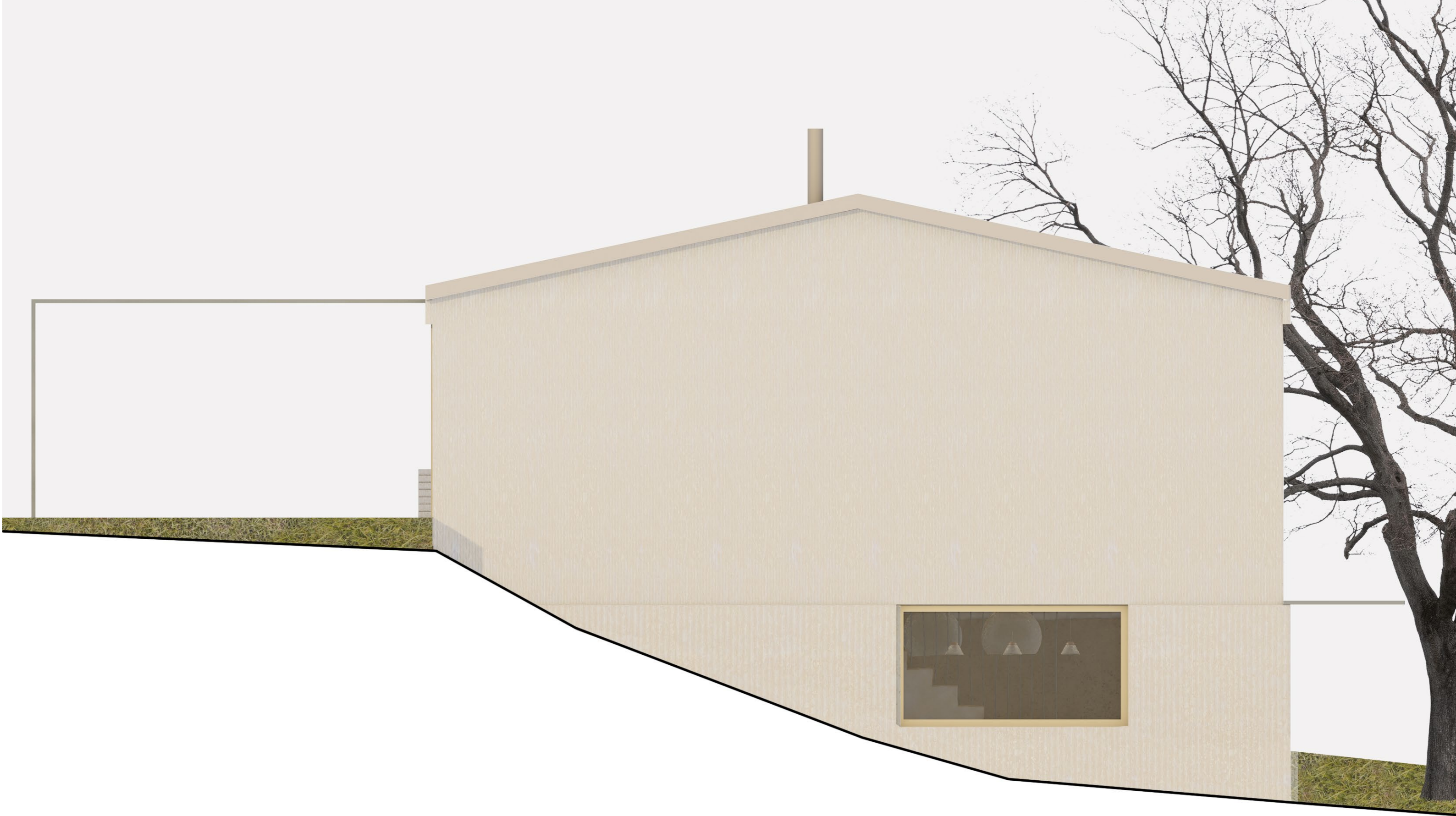


jižní pohled ze zahrady - varianta 2 - pevné a HS portál





severní pohled od cesty



pohled západní





vstupní hala



dětské pokoje



horní koupelna



kuchyňský kout



jidelna s pruhledem na zahradu - varianta 1



z kuchyně - varianta 1



obývací pokoj - varianta 1



jidelna s pruhledem na zahradu - varianta 2



z kuchyně - varianta 2



obývací pokoj - varianta 2

ateliér • **tečka**

www.tecka.city / atelier@tecka.city