

Manuál pro čistý Malák

Jak nastavit pravidla pro přírodní plovárnu? Jak sjednotit objekty a prvky? Jak posílit unikátní přírodní charakter? Manuál má za cíl vytvořit příjemné prostředí legendárního Malého jezu a jeho okolí tak, aby se tam uživatelé cítili co nejlépe!

www.tecka.city / atelier@tecka.city

autorský tým:

Ing. arch. Anna Kozáková

Ing. arch. Luboš Klabík

Ing. arch. Eliška Vasko

Ing. arch. Tomáš Klapka

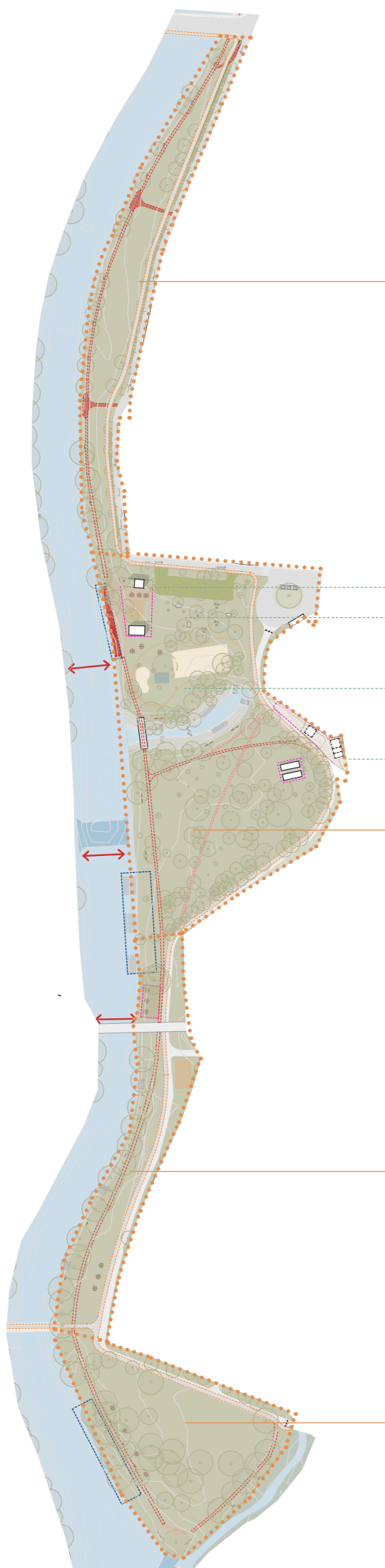
Ing. arch. Tomáš Fiala

participace: Ateliér pro veřejnou debatu

konzultace: K2N Landscape

Charaktery území

Dělení ploch dle typu prostranství.



A Liniový park – Na Nábřeží

Zóna pro občerstvení a zázemí

Zóna s prvky pro dospělé

Zóna s prvky pro děti

Zóna pro občerstvení a zázemí

B Rekreační park – Malý jez

C Liniový park – U Zahrádkářů

D Přírodní park – Velký jez

Zadání a kontext

Jaké má Malák hodnoty a potenciály?

Hodnoty

- přírodní charakter a vzrostlé stromy
- genius loci a atmosféra místa
- klidné místo, které není atrakce
- historické plovárenské objekty
- fungující společenství lidí
- brouzdaliště a prvky pro děti
- možnost plavání
- přítomnost občerstvení

Problémy

- agresivní reklama na objektech
- nesourodé zásahy a objekty
- nedostatečná vybavenost
- nejasná údržba území
- porušování pravidel dopravy
- špatná údržba a přístup do brouzdaliště
- málo toalet a převlékárny
- chybějící veřejné osvětlení

Potenciály

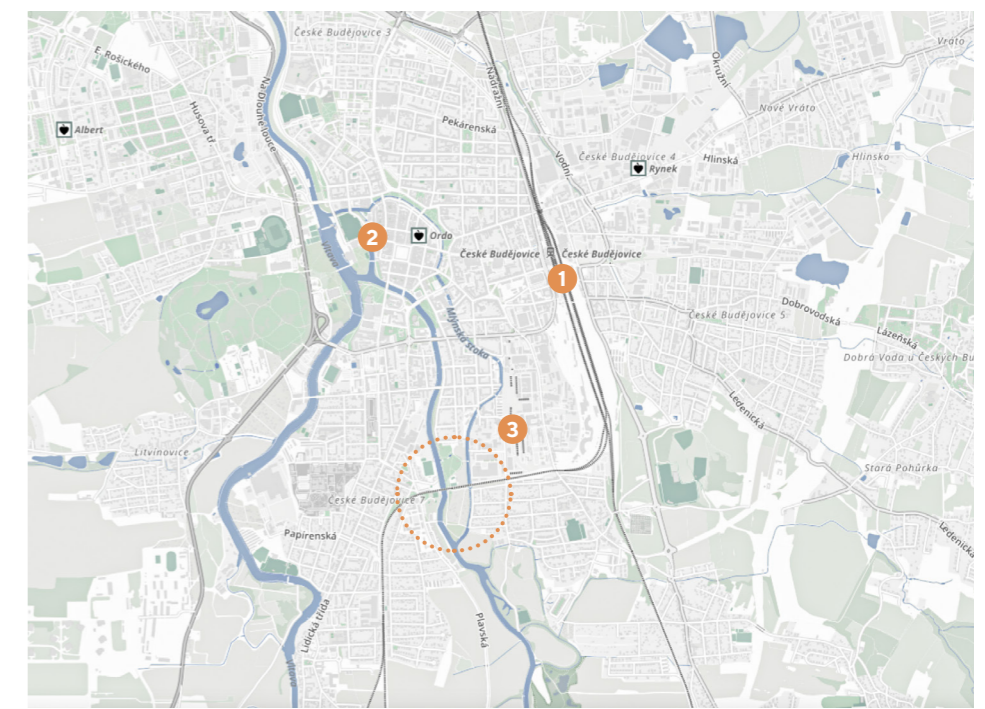
- uspořádání objektů a reklamy
- vymezení tras pro cyklo a zásobování
- doplnění aktivit, zázemí a mobiliáře
- možnost napojení druhého břehu lávkou
- vytvoření pláže
- zlepšit kvalitu údržby
- posílit historickou a klidnou atmosféru
- upravit vegetaci a doplnit nové stromy

Zadáním je zpracovat pravidla pro správu, údržbu a organizování objektů a aktivit v území z hlediska urbanistického, krajinařského i architektonického a vytvořit tak nerušené přírodní prostředí pro setkávání obyvatel všech věkových kategorií.

Stručná historie Maláku:

- 1893 Malše svedena do nového koryta
- po 1920 postaven jez, plavení dřeva
- 1930 zřízeno koupaliště a Malé Benátky
- 1952 postaveny loděnice
- 1995 areál rekonstruován
- 1998 postaven nový železniční most
- 2002 povodně

> Zadání čerpá podněty od obyvatel města ze Zprávy z veřejného setkání (2022) pořádaného Ateliérem pro veřejnou debatu, která popisuje přesně prvky a témata, které občané vnímají jako podstatné.



1 vlakové nádraží města České Budějovice



2 Centrum města obtéká Mlýnská stoka, Vltava a Malše – na té leží i Malák.



3 řešené území obsahuje Malý jez (Malák) a Velký jez na Malši



zimní sezóna na Maláku



malý jez v minulosti



brouzdaliště Malé Benátky s vodopády

01

Charaktery a potenciály

První část dokumentu tvoří analytické zpracování území.
Jedná se o obecné nezávazné popisy stavu a potenciálů, které mají doporučující charakter.

A Liniový park – Na Nábřeží

Mezi Modrým mostem a vstupem na Malák

Území tvoří především cestu mezi Modrým mostem a vstupem na samotný Malák. Jedná se o úzký pruh parku mezi břehem řeky Malše a bloky domů Havlíčkovy kolonie. Jako kvalitu území vnímáme vzrostlé stromy u břehu řeky a stezku, která vede v blízkosti břehu a nabízí kontakt s vodou.

Vhodná nám přijde údržba a revitalizace stezky podél řeky s napojeními na místní komunikaci. Dále zakreslujeme možné umístění obousměrné cyklostezky, kterou vedeme na kraji území podél svahu. Celou ulici Na Nábřeží bereme jako možnou jednosměrnou a naznačujeme usměrněné podélné parkování a výsadbu stromořadí v rastru parkování.

1 Břeh a přístup k řece

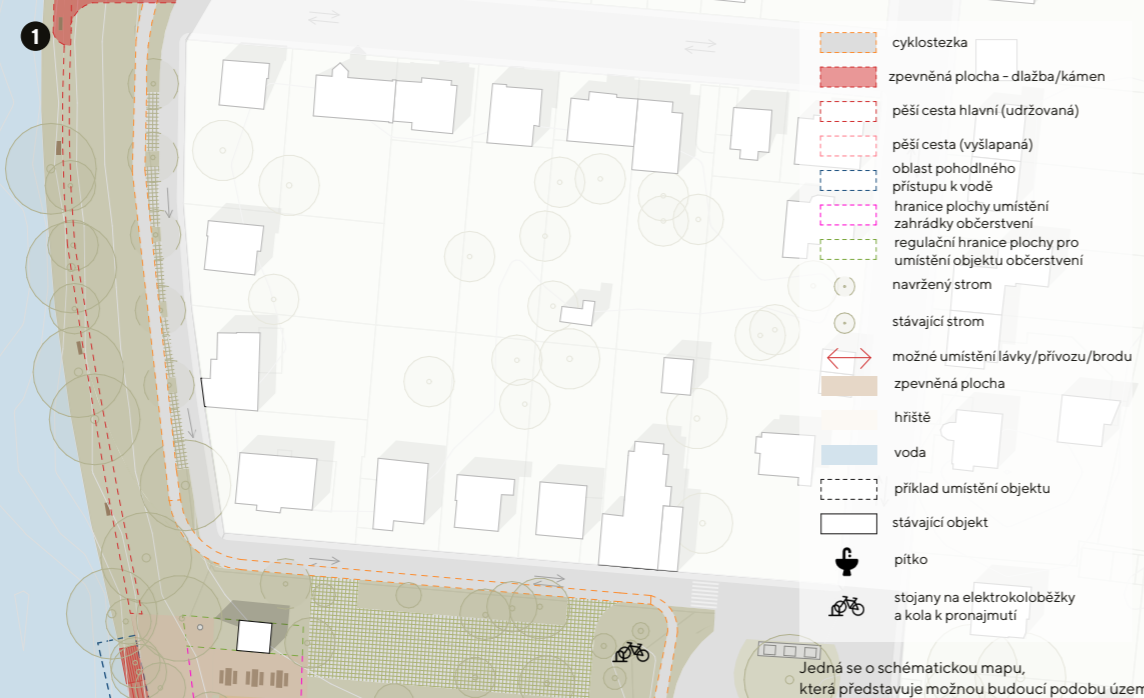
Vzrostlé stromy pokládáme za hodnotu dané oblasti. Podél celého břehu zachováváme a zdůrazňujeme trasu vedoucí od Modrého mostu až po samotný Malák. Kolem cesty osazujeme lavičky buď přímo do trávy do betonových patek nebo na zpevněnou podestu.

2 Travnaté plochy s pěšinou a cyklostezkou

Prostřední část tvoří tepnu úseku a jsou v ní vymezené jasné dané cesty. První je přírodnější pěší cesta obcházející břeh, která navazuje jak na přístupy k vodě, tak na odpočinková místa s lavičkou. Druhou je cyklostezka, která je místy připojena k cestě pěší a ve vhodných chvílích se od stezky odchyluje.

3 Zklidněné komunikace a parkování

Ulici Na Nábřeží považujeme za jednosměrnou po směru od Modrého mostu. Provoz se tak zklidní a vznikne více místa na podélné parkování. V lince podélného parkování sázíme stromy, které opticky oddělují zástavbu od řeky a zároveň pomáhají ochlazovat komunikaci a chrání přiléhající domy v letních měsících před jihozápadním sluncem. Veškerá parkovací stání jsou dlážděná zatravnovacími dlaždicemi.



aktuální stav

reference

B Rekreační park – Malý jez

Pobytové srdce Maláku – Pláž, která zarostla stromy

Srdce celého území tvoří hlavní rekreační plocha Maláku. Jedná se o nejužívanější místo, kde se najde využití pro všechny generace. Hlavními lákadly lokality je velké dětské hřiště a na něj volně navazující brouzdaliště, někdy přezdívané Malé Benátky.

Na jih od brouzdaliště už se otevírá největší a nejpřírodnější plocha parku. Za největší hodnotu považujeme právě přírodní charakter území a jeho možnou multifunkčnost, která díky vhodnému rozmístění nevytváří provozní střety.

1 Park

Hlavním znakem Maláku je jeho přírodní ráz. Ten prochází celým řešeným územím, ale v daném úseku je nejhustší a nejtypičtější. Stromy a přirozenou zeleň se snažíme co nejvíce zachovat a nepřerušovat. Přírodní charakter podporujeme i určením míst se vzrostlejší zelení, která může vypadat například jako sekaná louka.



2 Cesty

V území máme opět tři druhy cest. Hlavní pěší cesta vede podél břehu. Jedná se o mlatovou cestu přírodního rázu. Cyklostezka lemuje trasu pěších a ve vhodných místech se od ní odděluje a tvoří samostatnou automobilovou komunikaci pouze pro údržbu, IZS a pro vlastníky zahrádek, kteří se jinou cestou k zahrádce nedostanou. Na silnici u vjezdů do území umísťujeme výsuvné sloupky, abychom zamezili průjezdu neoprávněných osob.



◆ aktuální stav ♥ reference

3 Břeh, přístup k vodě

Přístupy k vodě zachováváme ve formě mobilních mol umístěných hlavně v místech nad Malým jezem.



6 Lávka

Navrhujeme tři možná umístění lávky, která spojuje oba břehy a dovoluje větší propustnost území.



4 Hrací plochy

Hned u vstupu na Malák nás přivítá velké dětské hřiště, které více rozšiřujeme směrem na sever a doplňujeme o nové hrací prvky pro starší děti i ostatní generace ve formě volně postávajících objektů na sezení, parkour, posilování nebo šachové stolky a grilovací místa.



7 Malé Benátky

Brouzdaliště z první republiky vidíme jako velkou hodnotu území a navrhujeme jeho znovuprokrvení a obnovu koupaliště pro děti v jeho ústí. Vhodná by nám připadala i obnova a revitalizace břehů a jejich doplnění o pobytové schody a další přístupy do vody.



5 Objekty a zázemí

Všechny objekty v rámci řešeného území jsou omezené jak lokalitou, tak vzhledem a technickým řešením. Dané jsou prvky mobiliáře (bez závazně daného umístění) i objekty zázemí a občerstvení včetně jejich možného umístění, které je dané regulací. V lokalitě se také nachází grilovací místo, které spadá pod správu jednoho z trvalých občerstvení.



8 Zákaz vjezdu bez povolení

Na hranici veřejné komunikace kruhového objezdu a začátku komunikace vedoucí územím parku bude umístěn zátaras, který zabráni vjezdu aut bez povolení. Může mít podobu závory nebo například vyjížděcího nebo sklápěcího sloupku. Vstup bude povolen pouze vlastníkům zahrádek, správě, IZS a zásobování.

- cyklostezka
- zpevněná plocha - dlažba/kámen
- pěší cesta hlavní (udržovaná)
- pěší cesta (vyšlapaná)
- oblast pohodlného přístupu k vodě
- hranice plochy umístění zahrádky občerstvení
- regulační hranice plochy pro umístění objektu občerstvení
- navržený strom
- stávající strom
- ↔ možné umístění lávky/přivozu/brodu
- zpevněná plocha
- hřiště
- voda
- příklad umístění objektu
- stávající objekt
- ⊕ pitko
- 🚲 stojany na elektrokoběčky a kola k pronajmutí

Jedná se o schématickou mapu, která představuje možnou budoucí podobu území.

C Liniový park – U Zahrádkářů

Nová lávka a sportoviště

Třetí část řešeného území považujeme opět hlavně za přechod mezi dvěma hlavními rekreačními částmi.

Jedná se o pás zeleně ohraničený řekou a zahrádkářskou oblastí. V daném území se nachází jediná zpevněná asfaltová cesta, která zajišťuje příjezd k zahrádkám. Kvalitou této části je hlavně klidný břeh vody.

1 Břeh a přístup k řece

Vzrostlé stromy pokládáme za hodnotu dané oblasti. Zachováváme je a mezi nimi označujeme plochy vhodné pro přístup k řece. Jedná se o přírodnější charakter s možným umístěním kamenných sedacích schodů.

2 Travnaté plochy

Travnaté plochy v této části považujeme za spíše vyplnění území a navrhujeme zde vysazení vyššího travnatého porostu ve formě louky za použití mosaikové seče.

3 Dopravní komunikace

V bezprostřední blízkosti řeky zachováváme linii cesty pro pěší, která je návštěvníky nejvyužívanější. Asfaltovou komunikaci doplňujeme o cyklopruh a v ideálním případě považujeme za vhodné její přímknutí co nejbližší k soukromým zahrádkám tak, aby vznikla co největší nepřerušovaná travnatá plocha.



D Přírodní park – Velký jez

Velkas je klidná a nejvíce přírodní část území

Poslední částí řešeného území je rekreační zóna Velkas. Jde o nejkřidnější část celé lokality. Tvoří ji velká prázdná travnatá plocha, která se využívá pro

sport nebo venčení psů. Na jižní špičce dochází k oddělení Mlýnské stoky od řeky Malše přímo nad Velkým jezem.

4 Nová pláž

Pod Velkým jezem je čistá, tekoucí voda, a tedy příležitost ke vzniku pobytového místa. Vstup do vody by měl být jednoduchý. Může být realizován formou náspu, mola nebo například velkých kamenů.

5 Zakončení nábreží

Celé řešené území je zakončeno špičkou, kde se odděluje Mlýnská stoka od Malše. Je to místo s výhledem a zároveň pomyslné zakončení stezky, která vede už od Modrého mostu. Bylo by vhodné plochu zpevnit a doplnit o mobiliář, který poslouží za cíl procházky a místo pro odpočinek.

6 Louka

Nerušenou travnatou plochu pokládáme za kvalitu a za místo pro ostatní aktivity. Místo pro sport nebo venčení psů. Tam, kde se nachází hustěji rostoucí stromy, navrhujeme opět vyšší porost.



- cyklostezka
- zpevněná plocha - dlažba/kámen
- pěší cesta hlavní (udržovaná)
- pěší cesta (vyšlapaná)
- oblast pohodlného přístupu k vodě
- hranice plochy umístění zahrádky občerstvení
- regulační hranice plochy pro umístění objektu občerstvení
- navržený strom
- stávající strom
- možné umístění lávky/přivozu/brodu
- zpevněná plocha
- hřiště
- voda
- příklad umístění objektu
- stávající objekt
- pitko
- stojany na elektrokoberečky a kola k pronajmutí

Jedná se o schématickou mapu, která představuje možnou budoucí podobu území.

aktuální stav

reference

02

Manuál území

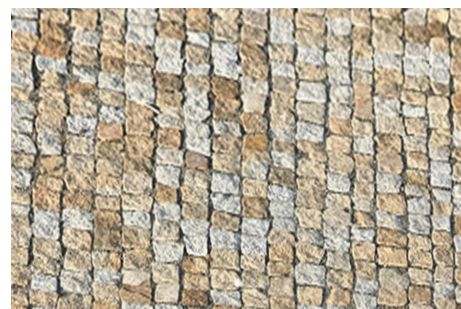
Druhou částí dokumentu je manuál pro řešené území Maláku. Jedná se o závaznou část dokumentu. Principy jsou aplikovatelné i na druhý břeh řeky Malše, který bereme za součást celku, přestože se již nejedná o řešené území. Podoba objektů, ploch a míst, která manuál nepodchycuje, musí vycházet ze základních principů manuálu.

Manuál materiálů

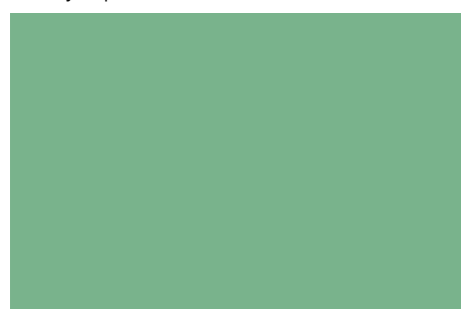
Jaké povrchy cest a materiály používat?

Cílem manuálu materiálů bylo zvolit minimální počet druhů a barev jednotlivých materiálů, tak aby se sjednotila celá vizualita území.

žulová mozaika, pískový odstín, do řádku
Kostka je použita na důležité cesty a plácky a jako zpevnění prostoru kolem občerstvení.



hlavní barva - antracit
hlavní barva, barva dřevěných i vybraných kovových prvků



žulový povrch
kámen použitý na přístupy k vodě, dláždění, zídky a jiné pevné plochy a objekty



mlatový povrch
doplňkový povrch, použitý na plochách pro něj vhodných, tedy plochách bez spádu



Jedná se o výběr materiálů povrchu objektů občerstvení a zázemí, povrchů mobiliáře a ostatních objektů, stejně jako povrchů cest. Minimalizováním škály

štěrkový trávník
Použitý na přírodní cesty s vyšší důležitostí. Cesta je díky materiálu trvale čitelná.



doplňková barva - béžová
doplňková barva, použitelná na plachty, barva látek



živičný povrch
materiál použitý na cesty obslužné dopravy

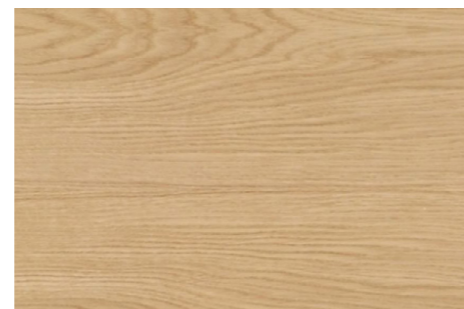


osazení lavičky na kamenné ploše
Osazení probíhá přímo do kamenné kostky pomocí spoje dodaného výrobcem prvku.



použitých materiálů docílíme vizuální čistoty a zpřehlednění celého území. Určení materiálů na jednotlivých plochách určuje správa města a jednotlivé odbory.

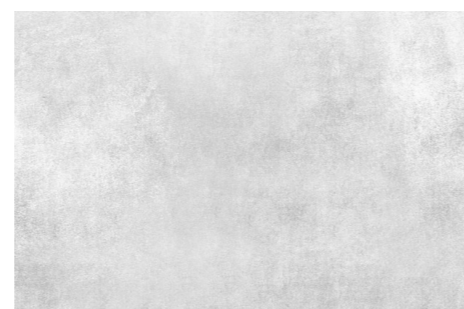
dřevo, světlý dub
dřevo použité na mobiliář a objekty nebo hrací prvky



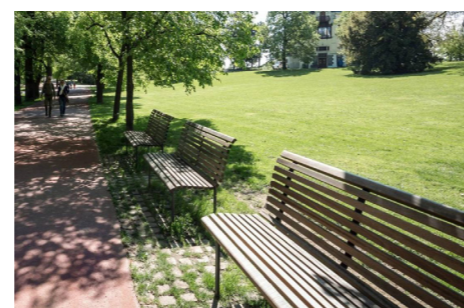
kovové prvky - matný antracitový nátěr
nátěr kovových prvků, barva reklamní tabule



betonový povrch
doplňkový materiál použitelný na některé prvky mobiliáře a doplňky



osazení lavičky na nezpevněné ploše
do betonové patky v zemi pomocí spoje dle výrobce nebo volně na terénu.



Katalog mobiliáře

Jaký mobiliář?

Stejně jako katalog materiálů, i katalog prvků mobiliáře se skládá z minimálního počtu druhů prvků. Jedná se o typové prvky, z nichž některé jsou použité severněji od území v parku Dukelská.

lavička INOA, Streetpark
antracitová šedá RAL 7016, latě barva měděná (zóna B)



světlo Philips Townguide perf flat cone
barva antracit - Veřejné osvětlení se nachází kolem hlavních cest a cyklostezky. Pro přesné rozmístění doporučujeme realizaci projektu VO.



pítko Escape, Urbania
barva antracit



zastřešení herních prvků
kovové tyče - barva antracit, plachta béžová



Díky stejným prvkům se břeh řeky Malše sjednocuje, ale ze zvolené barevnosti a materiality je jasné, že se jedná o prostředí Maláku. Měděnkové provedení prvků je zvolené pouze pro lokalitu B,

lavička INOA, Streetpark
antracitová šedá RAL 7016, latě dub lak (zóna A,C,D)



stůl MAT, židle INOA, Streetpark
kov, barva antracit, dřevo barva měděnka / Pingpong stůl betonový, kovové prvky měděné - Hrací prvky jsou umístěné hlavně v zóně B - 4, kde dotváří prostory pro starší děti a dospělé.



picnic stůl PIKO, Streetpark
kov antracit, dřevo nátěr měděnková (zóna B)



koš MAG, Streetpark
barva antracit, u travnatých ploch, podél cest a hlavních aktivit.



tedy pro samotné centrum Maláku. Stejně prvky v přírodním provedení pak mohou být rozmístěné ve zbytku území. Přesné umístění prvků spadá pod správu města.

stojan na kola Bissa, Metalco
nerez, barva měděná - Umístěné u vstupů do území a u hlavních aktivit.



lehátko
látka béžová, dřevo světlý dub / nátěr měděnka (bez reklamních nápisů) - K použití u zahrádek občerstvení ve vymezené zóně.



picnic stůl PIKO, Streetpark
kov antracit, dřevo světlý dub (zóna A, C, D)



koupací molo
kov nerez, dřevo barva měděnka / lakované dřevo



Manuál vegetace

Jak nastavit údržbu různých charakterů?



Hlavním cílem je zachovat současný charakter území, ale podpořit biodiverzitu a různorodost území a zjednodušit údržbu.

Diverzita celku

Různorodost vegetačních povrchů přispívá ke zvýšení biodiverzity. Prostory v blízkosti větších zpevněných ploch mohou být využity jako efektivní retenční dešťové vody. Vegetačním souvrstvím je voda pročištěna a je dále vsakována do podloží. Pro odclonění dopravy jsou využity přírodně blízké trvalkové záhony s převahou původních rostlinných druhů.

Diverzita květu

Výhodou použití několika odlišných vegetačních prvků je rozložení doby kvetení do průběhu celé vegetační sezóny. Cibuloviny jsou květem napřed oproti vytrvalým rostlinám i letničkám. V květu je doplní dřevinné patro a postupně budou nakvétat trvalky v dešťových záhonech a směsi kvetoucích luk. Kvetoucí louky s letničkami budou tvořit barevný aspekt i v průběhu podzimu.

Diverzita užívání

Jednotlivé vegetační plochy a jejich management úzce navazují na pobytová místa a přírodně blízké lokality. V místech



Mosaiková seč



Keřové společenství

s menší intenzitou pohybu návštěvníků mohou vzniknout ostrůvky extenzivnější vegetace, doplněné o přisevy letniček. Intenzivně využívané plochy by se měly kosit cca osmkrát ročně a vždy maximálně o polovinu výšky (přesně určí zodpovědná osoba).

Na plochách s extenzivnější vegetací je možné provádět mozaikovou seč, která záměrně vynechává ostrůvky vyšší vegetace. Bezobratlí tak mají možnost útočiště a přesunout se do místa, kde je zachován vyšší porost. Louky je možné kosit dvakrát ročně (přesně určí zodpovědná osoba).

Stromy

Sledování stavu stromů a případné dosadby a kácení spadá do kompetence městské krajinářky a příslušných odborů. Nepůvodní invazivní a nevhodné druhy doporučujeme nahrazovat jedinci s vyšší perspektivou a při dosazování stromů vycházet z lokálních a již přítomných kultivarů.



Louka



Dešťový záhon

- nový strom
- plocha s krátce zastřiženou vegetací
- stávající strom
- plocha s výsadbou mosaikové seče, záhonů a keřového společenství

Manuál objektů

Jak sjednotit staré a nové objekty zázemí?

Cílem není unifikovat všechny objekty zázemí a občerstvení, ale poskytnout návod na vizuální sjednocení a seznam základních zásad tak, aby se celé území vizuálně sjednotilo a dostalo jednotnou identitu.

Stávající objekty navrhujeme do konce jejich trvanlivosti zanechat a přizpůsobit námi zvolené vizualitě. Hlavní barvou by měla být měděnková s doplňkovou béžovou.

Co se týče objektů nových, mělo by se jednat o mobilní jednoduché objekty, které je možné přesunout při riziku zatopení povodněmi. Hlavní zvolenou barvou je měděnková. Preferovaný druh obložení je laťová fasáda. Kolem objektu by měla být

kvůli velkému a častému zatížení zpevněná plocha. Navrhujeme zde žulové kostky skládané do řádku.

Reklama je minimální a nachází se pouze na čelní fasádě objektu. Na celkovou vizualitu se vztahuje manuál Kultivované Budějovice.

Název objektu se nachází nad výdejním okénkem. Zastřešení sezení je možné ve formě natažené krémové plachty.

Objekt také obsahuje kontejnery na tříděný odpad, který je zde produkován, a nájemce odpovídá za jeho údržbu.

Možné je také umísťovat pojízdné foodtrucky, které nahradí trvalou jednotku. Na tyto jednotky se vztahují stejná pravidla

o reklamě a provozu jako na objekty trvalé. Materiálové a barevnostní řešení má v tomto případě doporučující charakter.

Vratné kelímky a tácky

Navrhujeme zavedení vratných kelímků a tácek, které mohou být majetkem města. Pomůžeme tak snížit množství odpadu a nepořádku kolem košů v okolí občerstvení.



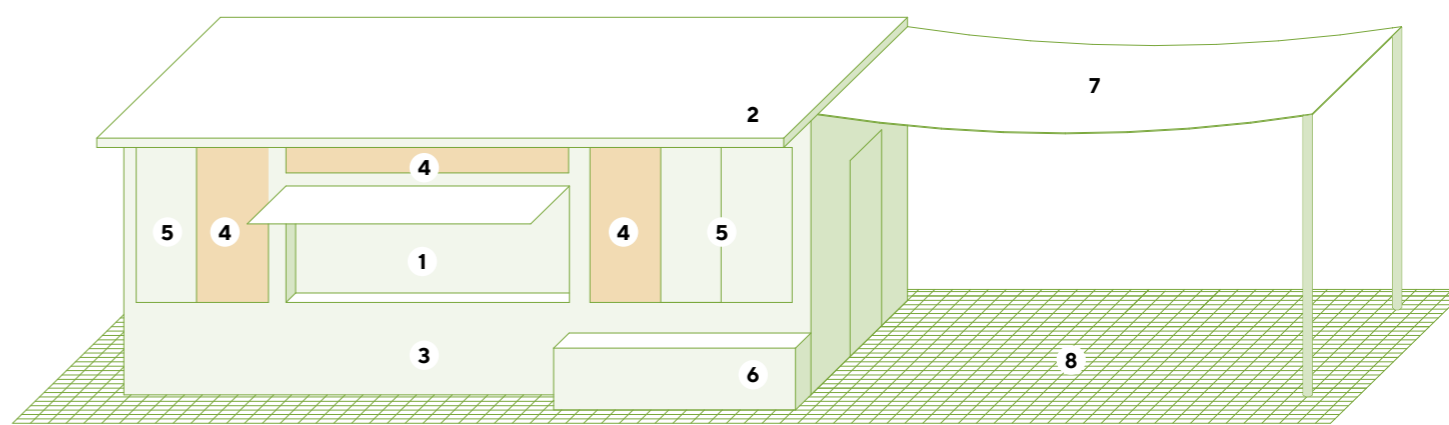
Plánovaný objekt občerstvení u převlékárny.



Objekty soukromých převlékárny



Foodtruck



Skica principu regulace objektů: 1 – jednoduchá hmota, 2 – přesahy střechy, 3 – sjednocená barevnost, 4 – zóny pro umístění označení, 5 – zóny pro umístění nabídky a reklamy, 6 – lavice, 7 – přístřešek, 8 – zpevněná plocha

- aktuální stav
- reference

Manuál označení

Jak regulovat reklamu a barevnost?

Zadáním bylo vytvořit pravidla pro správu, údržbu a organizování objektů a aktivit v území z hlediska urbanistického, krajinářského i architektonického a vytvořit tak nerušené přírodní prostředí pro setkávání obyvatel všech věkových kategorií.

Reklama a označení

Není dovoleno:

- reklamní plachty, velkoplošná reklama nebo reklamní slunečníky apod.
- reklama mimo objekt provozovny
- umístění reklamy mimo vymezené zóny na fasádě provozovny

Je dovoleno:

- označení provozovny/zázemí, výpis nabídky na daném objektu.

Světelný a hlukový smog

Veškeré osvětlení musí být decentní a namířené k zemi, aby nevznikal světelný smog.

Není dovoleno:

- světelná reklama
- barevné světlo
- produkce hudby a zvuková reklama, kromě občasných předem určených akcí

Je dovoleno:

- svícení objektu z přesahů střech, případně použití zavěšených bílých žároviček

Barevnost

Není dovoleno:

- používat jiné než doporučené barvy na objektech a mobiliáři

Je dovoleno:

- používat libovolnou barevnost reklamy
- Barevnost grafiky vychází z vizuálního stylu nebo preferencí prodejce.

Vizuální styl

Bylo by vhodné zpracovat grafický manuál na Malák pro označení provozoven, informační a orientační systém, mapku území, návštěvní řád, případně plakát na oznámení (např. havárie, výzvy či společenský program).

Informační a orientační systém

V území lze uplatnit prvky orientace a informační panely (návštěvní řád, historie místa apod.) dle vizuálního stylu Maláku nebo v návaznosti na systém městský.



První republika hledala inspiraci i v lodích – trubková zábradlí, kulatá okénka, apod.



Informační a orientační systém rozcestníky, návštěvní řád nebo info o akcích.



Vizuální styl – Malák může mít vizuální komunikaci šitou na míru.



Reklama a nabídka soustředěná do jasně definovaných ploch, které se neduplikují.



Decentní označení a osvětlení provozovny a jednoduchá konstrukce a vizualita.



Umírněná barevnost navazující na prvorepublikovou atmosféru.



Odstranění přebytečných označení a prvků – budek, sloupků, tyčí, reklam apod.



Různorodé reklamní slunečníky, posezení, cedule a další nesourodé prvky.



Nekoordinované rozmístování velkoplošné reklamy a její duplikování.

Nastavení procesů

Kdo má co na starost a jaké jsou další kroky?

Tento Manuál vznikl díky participativnímu rozpočtu města České Budějovice. Zpracované umístění objektů a tvarování prvků je především názorným příkladem a konkrétní řešení musí navrhnout navazující projekt.

Správné nastavení procesů, kompetencí a údržby má pro výsledný efekt nejzásadnější vliv. Jak se říká – je to o lidech. Jakmile není jasná odpovědnost konkrétního člověka, dochází k zanedbání péče a degradaci území. Samozřejmě je také důležité tento Manuál dodržovat a nevytvářet bodové výjimky.

NASTAVENÍ KOMPETENCÍ

Správce Maláku

Vznik pozice a konkrétního telefonního čísla, na kterého se lze obracet.

- koordinace údržby
- hlášení závad
- zajišťování bezpečnosti
- koordinace událostí
- kontrola dětských hřišť a kvality vody

Správa domů ČB

- údržba objektů města

Správa veřejných statků ČB

- svoz tříděného odpadu
- údržba mobiliáře
- údržba veřejného osvětlení

- sekání trávníků
- údržba dětského hřiště – každý den, jednou ročně (předjaří) revize prvků a výměna písku
- údržba brouzdaliště
- úklid toalet a převlékárny
- údržba komunikací, pěšin a cyklostezek
- hrabání sněhu a listí
- ořez stromů
- ořez keřů
- péče o záhony
- nové výsadby

Městská policie

- zajištění bezpečnosti území
- kontrola přes den a večer každý den

Majetkový odbor ČB

- zajištění pronájmů občerstvení

Útvar hlavního architekta

- dohled nad projektováním
- výběr vhodných procesů
- koordinace s ÚPD a Manuály města
- dohled nad kvalitou realizace
- iniciace dalších kroků

Městská krajinářka

- dohled nad projektováním
- dohled nad kvalitou realizace
- iniciace dalších kroků
- dohled nad údržbou vegetace

SEZNAM DALŠÍCH KROKŮ

- > **Projektová dokumentace a povolení**
Návrh nových cest, objektů a mobiliáře, projednání projektu a vydání souhlasu/povolení stavebního úřadu. Doporučujeme schvalovat jako celek a poté postupně realizovat.
- > **Úprava nájemních smluv**
Tento Manuál by měl být závazný pro všechny aktéry v území. Je třeba vytvořit dodatky smluv a Manuál do nich integrovat. Porušování barevnosti a reklamy by mělo být vymahatelné pod pokutou nebo výpovědí z objektu města.
- > **Očištění, opravy a nastavení údržby**
Odstranění nepotřebných a zastaralých prvků, generální oprava mobiliáře a především průběžné koordinační schůzky se všemi aktéry nad jasným přenastavením údržby.
- > **Postupná realizace**
Území je možné obnovit postupně (zvláště cesty, objekty, vegetaci apod.) nebo jako celek mimo sezónu.
- > **Vizuální styl a orientační systém**
Zadání zakázky na vytvoření Manuálu vizuálního stylu Maláku a návrh prvků orientace a označení provozoven a zázemí grafické firmě.



Zdroje:

www.idnes.cz/ceske-budejovice/zpravy/vlakovi-nadrazi-v-ceskych-budejovicich.A140814_091833_budejovice-zpravy_khr
www.budejce.cz/aktivity/1-namesti-premysla-otakara-ii
www.budejcka.drba.cz/zpravy/spolecnost/pomuze-petice-zachrane-klidove-zony-u-malaku.html
www.cuboid.cz/cs/projekty/vse/kiosek-v-letenskych-sadech
www.koubekmartin.cz/gal/hotel-a-kiosek-osecna
www.earch.cz/katalog/projekty-a-realizace/spalkova-fingerova-revitalizace-kostnickeho-namesti-v-praze
www.infoglobe.cz/cestovatelcky-pruvodce/cr-vylet-k-sazave-aneb-vodnicke-prochazky/?action=2
www.magazin.aktualne.cz/bydleni/architektura/lesni-koupaliste-v-liberci-navazuje-na-tradici-prvni-republi/r-6ab824aaf6a211eba1070cc47ab5f122/r-4744a648f6a111ebbc3f0cc47ab5f122
www.gotobrno.cz/fenomen-brno/kavarenske-zahradky
www.hradecky.denik.cz/galerie/dum-vila-rodina-cee-seydlerova-sokolovska-funkcionalismus-architektura030614.html?photo=1&back=4106318341-759-17
www.starastodola.cz/product.php?a=170
www.anezkaciglerova.com/index.php?/2012/mestska-plovarna
www.idnes.cz/ceske-budejovice/zpravy/krajsky-urad-rozhodnuti-upravy-malse-protipovodnova-opatreni-maly-jez-ceske-budejovice.A181217_083531_budejovice-zpravy_khr
www.facebook.com/profile.php?id=100075897551111

Podklady:

Dokument Manuál pro čistý Malák bere v potaz níže zmíněné dokumenty. V případě nalezení kolize mezi dokumenty se musí vyjasnit preferovaný způsob řešení dle aktuálního zadání a konkrétního projektu.

Dendrologický průzkum (2015)

Kultivované Budějovice – Manuál regulace reklamy na veřejných prostranstvích Českých Budějovic

Město a voda – A8000

Návrh bistra u Malého jezu – Ing. arch. Petr Skála, Ing. arch. Jan Kebele

Návrh revitalizace parku Dukelská – Rusina Frei architekti

Územní plán

Katastrální mapa

