

Turistický průvodce

1/2

Průvodce po obci Trmice vám nabízí přehledné mapky pro různé zájmové skupiny a odhaluje skryté krásy města v jezerní krajině Podkrušnohoří, krajině vzniklé v minulosti zastavením těžby hnědého uhlí.

Trmice

2050

1/2

www.tecka.city / atelier@tecka.city

autorský tým:

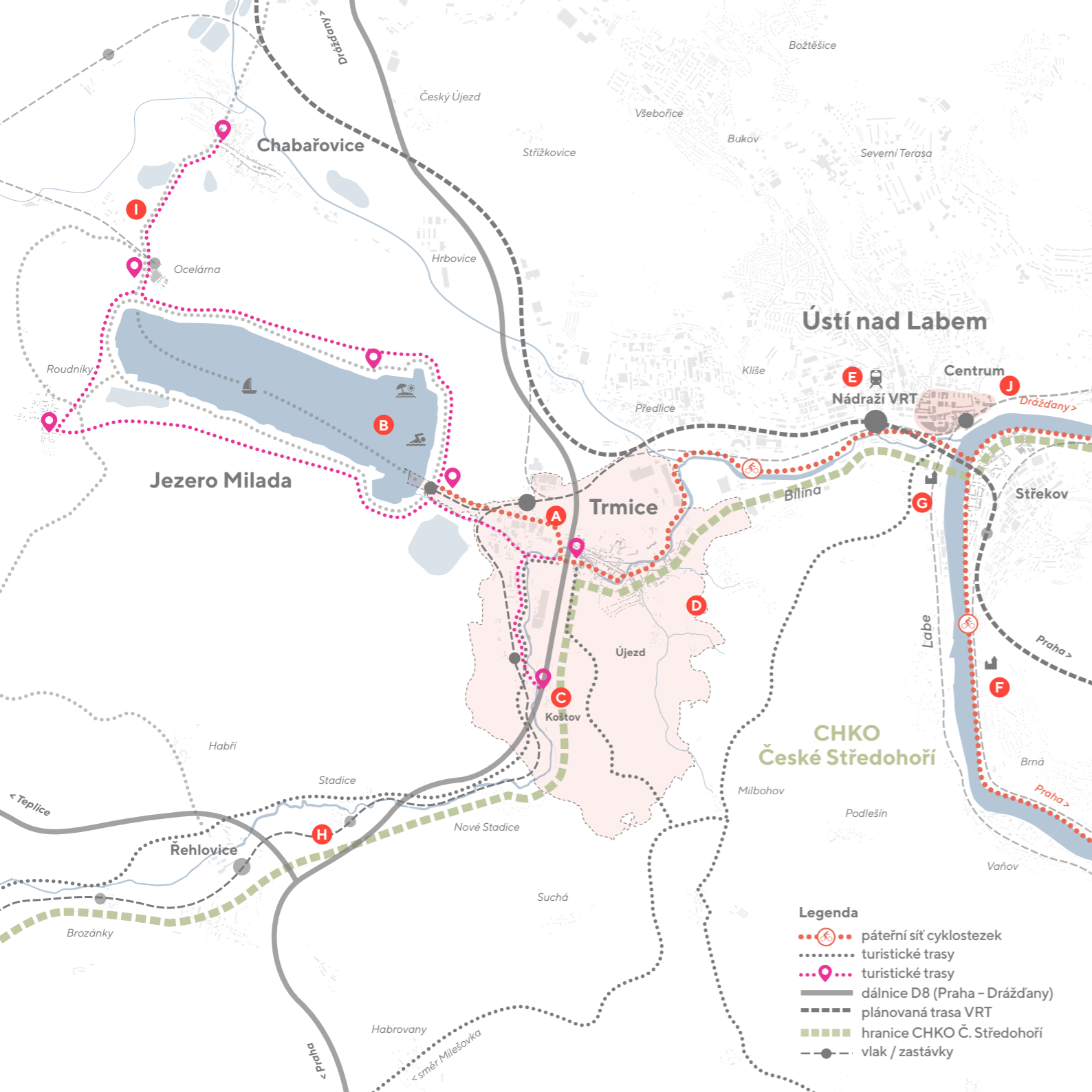
Ing. arch. Luboš Klabík

Ing. arch. Tomáš Klapka

Bc. Anna Kozáková

ilustrace: MgA. Eva Justichová

historické fotografie: Muzeum města Ústí nad Labem



O městě i regionu

Proč navštívit právě Trmice?

Výstavní česko-německé město Trmice, by mohlo vyprávět příběhy jako žádné jiné. O tom, jak tu stály dvě tvrze a později dva zámky, jak těžba změnila město k nepoznání, jak vystěhovali většinu obyvatel – i jak tu vzniklo 3. největší jezero u nás. Vydejte se s námi na putování po Trmicích a jejich okolí a objevujte tajuplná zákoutí české historie i úžasné přírodní scenérie.

Svébytný region, kde se pěstovalo víno i chmel a vznikly tu i oblíbené Trmické makové mušle, je dnes vyhlášený pro pestrou kulturu a sportovní vyžití, ale i jako příjemné místo k bydlení a životu. Pyšní se skvělou základní školou, knihovnou i tematickými hřišti pro děti i dospívající. Město je zasazeno do dynamické krajiny Českého Středohoří, takže na své si přijdou i vášniví turisté a cyklisté. Kdo chce ale zažít odpolední siestu, může se vyvalit u Milady a koukat na vodu, nebo popíjet kávu na břehu řeky Bíliny v centru města Trmice! **Věříme, že na své si přijdete i vy. Objevování může začít!**



A Minipivovar Trmice ctí tradici pěstování chmele v regionu a vaří výtečné speciály.



D Kdo by nemiloval **opuštěné lomy** – a ještě s nejhezčím výhledem na Trmice a okolí!



B Jezero Milada vzniklo před 40 lety zatopením hnědouhelného lomu a změnilo i Trmice.



E Univerzitní čtvrť se zastávkou VR železnice a krásnými zákoutími.



C Náves Koštova pod dálnicí s obřím stolem a zavěšenými lustry stojí za vidění!



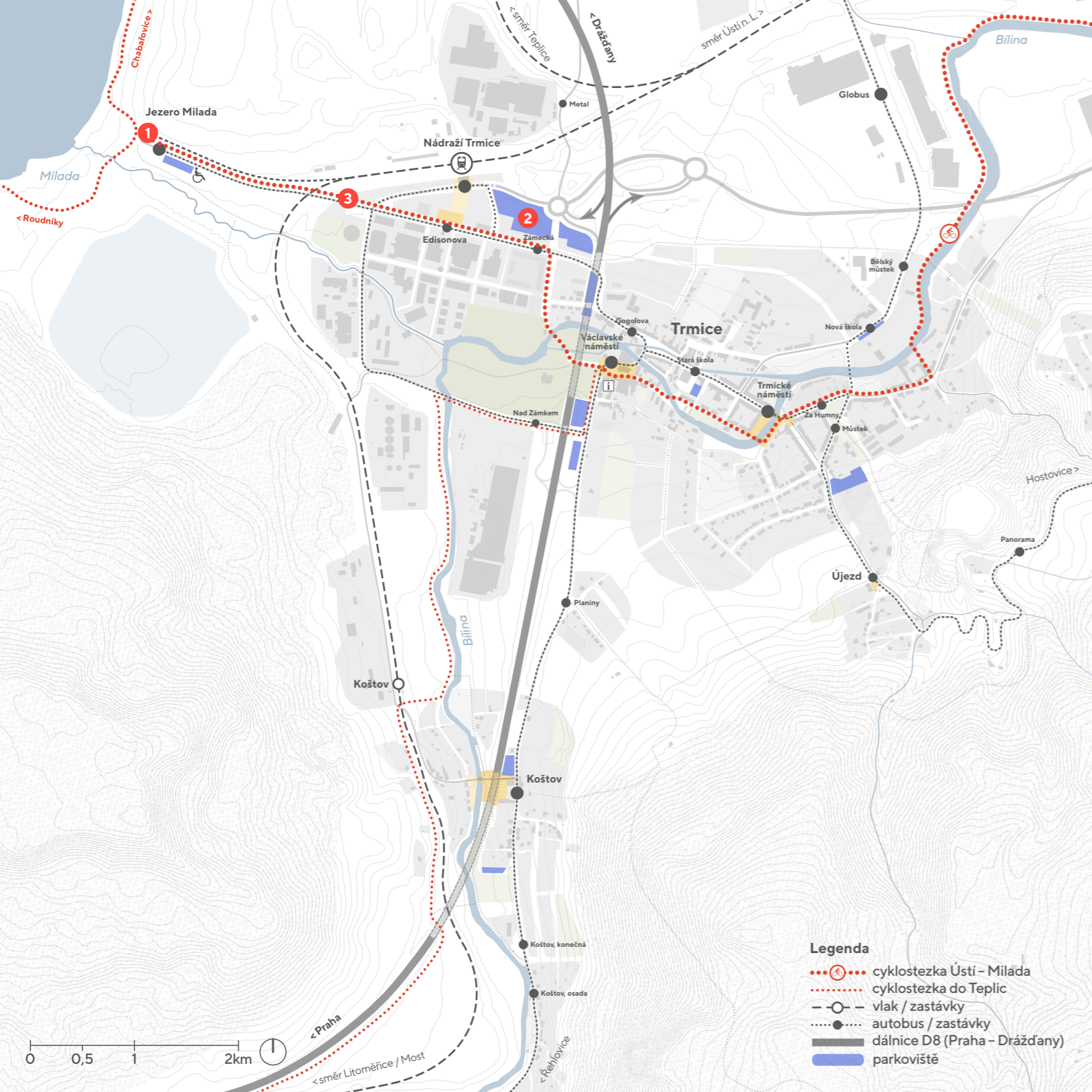
F Gotický **hrad Střekov** poskytuje výhled na řeku i **prvorepubliková zdymdla**.

G Centrum Ústí jako na dlaní uvidíte z **Větruše**. Cestou dolů to vezměte přes bývalé **popraviště**.

H Bájné místo českých dějin, kde Libuše našla **Přemysla orati** – to jejich pomník jest.

I **Okruh plný uměleckých děl** v krajině vás zavede přes Ocelárnu až do Chabařovic.

J Nová kaple na **Mariánské skále** s výhledem na nejhezčí **most** v Čechách.



Do Trmice vlakem, autobusem i autem

K nám se dostanete na sto způsobů!

Pěšky

Jedna krásná stezka přichází od pomníku Přemysla Oráče ze Stadic. Od Ústí můžete přijít podél Běliny, nebo vrchem od Větruše stezkou kolem lomu a přes Újezd.

Na kole i koloběžce

Páteřní cyklostezka prochází kolem řeky Bělina s minimálním stoupáním přes centrum Trmic až k jezeru Milada. Cyklostezka vás provede i krásami centra Trmic.

Autobusem nebo MHD

Příjezd je možný linkovými autobusy z Ústí nad Labem i Teplic. Zastávka *Jezero Milada* nebo *Trmické náměstí*.

Vlakem

Vlakové nádraží má Koštov i Trmice. Pokud chcete ale zažít speciální cestu, využijte kyvadlový elektro-vláček napojený na vysokorychlostní železnici, který staví v Trmicích i u Milady.

Autem

Sdíleným elektromobilem můžete přijet po dálnici D8 a sjet přímo na záchytné parkoviště s nabíječkami mezi Miladou a Trmicemi a pak si vybrat, kam se vydat nejdříve. Menší parkoviště najdete i v Koštově, u Václavského náměstí nebo na kraji Trmic směrem na Újezd.

1 Vlakem až na pláž! – **kyvadlový vláček** je napojený na vysokorychlostní železnici v Ústí.



2 **Centrální parkoviště** pod stromy se sjezdem přímo z dálnice D8.

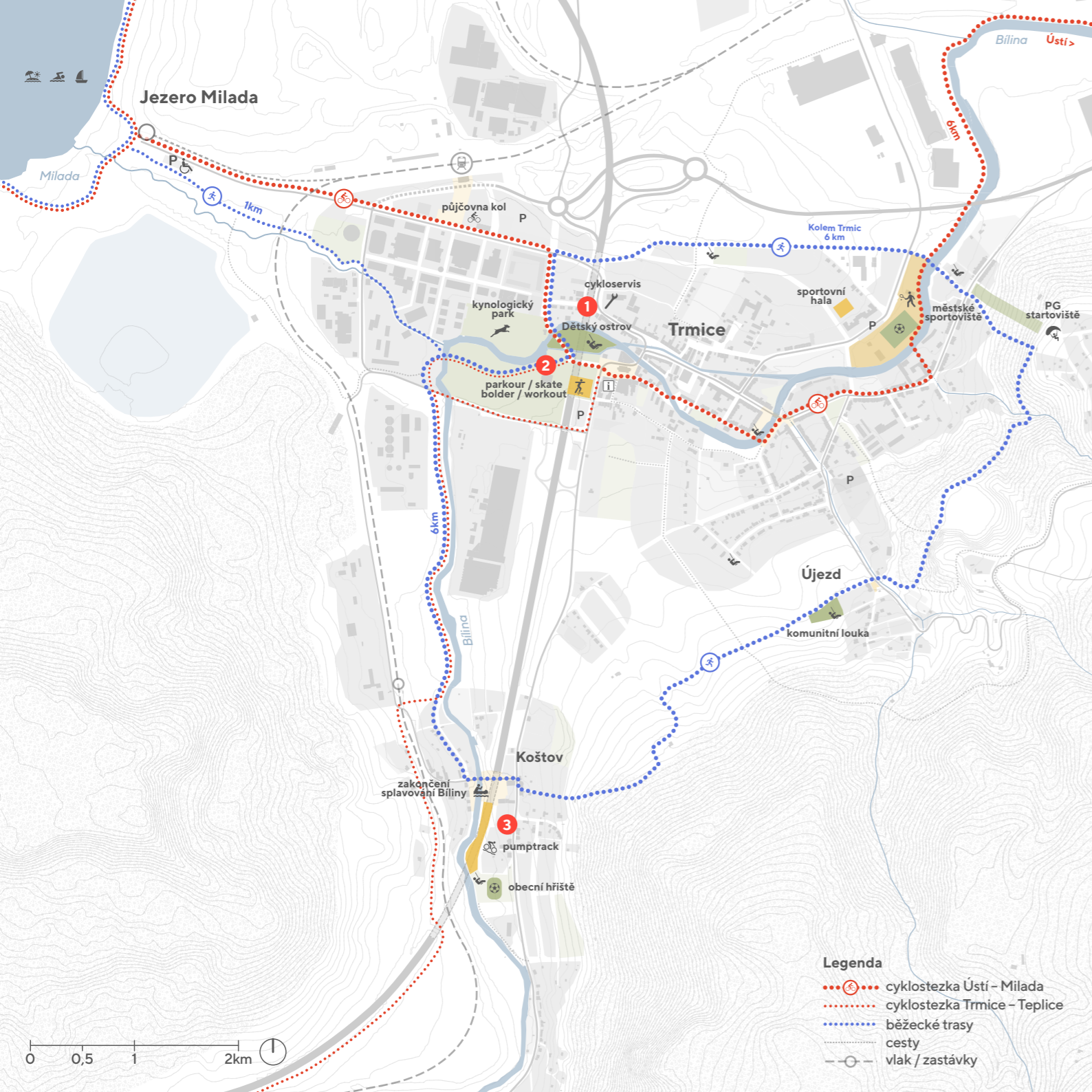


3 Na hlavní promědě zvané Edisonka si můžete půjčit **elektrokolo i elektrovoztíko!**



Od Labe k Miladě za půl hodinky!





Za sportem, na bike nebo hřiště

Potřebujete se vybit, nebo jedete na kole na Miladu?

Po městě je rozseto nespočet různých sportovních příležitostí i dětských hřišť. Ukážeme vám alespoň ty nejzajímavější!

Hlavní sportovní plochou pro fotbal a míčové hry je městské sportoviště u Bíliny, kolem kterého vede cyklostezka z Ústí nad Labem. Spoustu aktivit jako freediving, kiteboarding nebo paddleboarding postyuje i okolí jezera Milada.

Pokud hledáte místo pro vyžití s menšími dětmi, tak nesmíte minout Dětský ostrov u Václaváku. Děti tu mohou dobývat tvrz, stavět si na obrovském pískovišti nebo využít dalších hracích prvků v okolí.

A jestli jste dobrodružnější povahy, určitě vás naláká pumptrack v Koštově, nebo volnočasová zóna pro mladé u Václaváku, které obsahuje boulder, skatepark, parkour i venkovní posilku.

Přijed' se ukázat na skatepark pod mostem!



1 Sen každého dítěte i rodiče? **Gigantické pískoviště** uvnitř hradeb!



2 Jsi freerunner nebo parkourista, nebo hledáš venkovní posilovnu? Předved' se!



2 Máš skate nebo bike? Nebo si troufeš do skateparku i na in-linech?



1 Najdete tu ale i hrací prvky pro větší děti a oplocené bezpečné hřiště pro nejmenší.



2 Svoje svaly můžeš taky vyzkoušet na bouldru s dopadovou plochou. Dáš to?

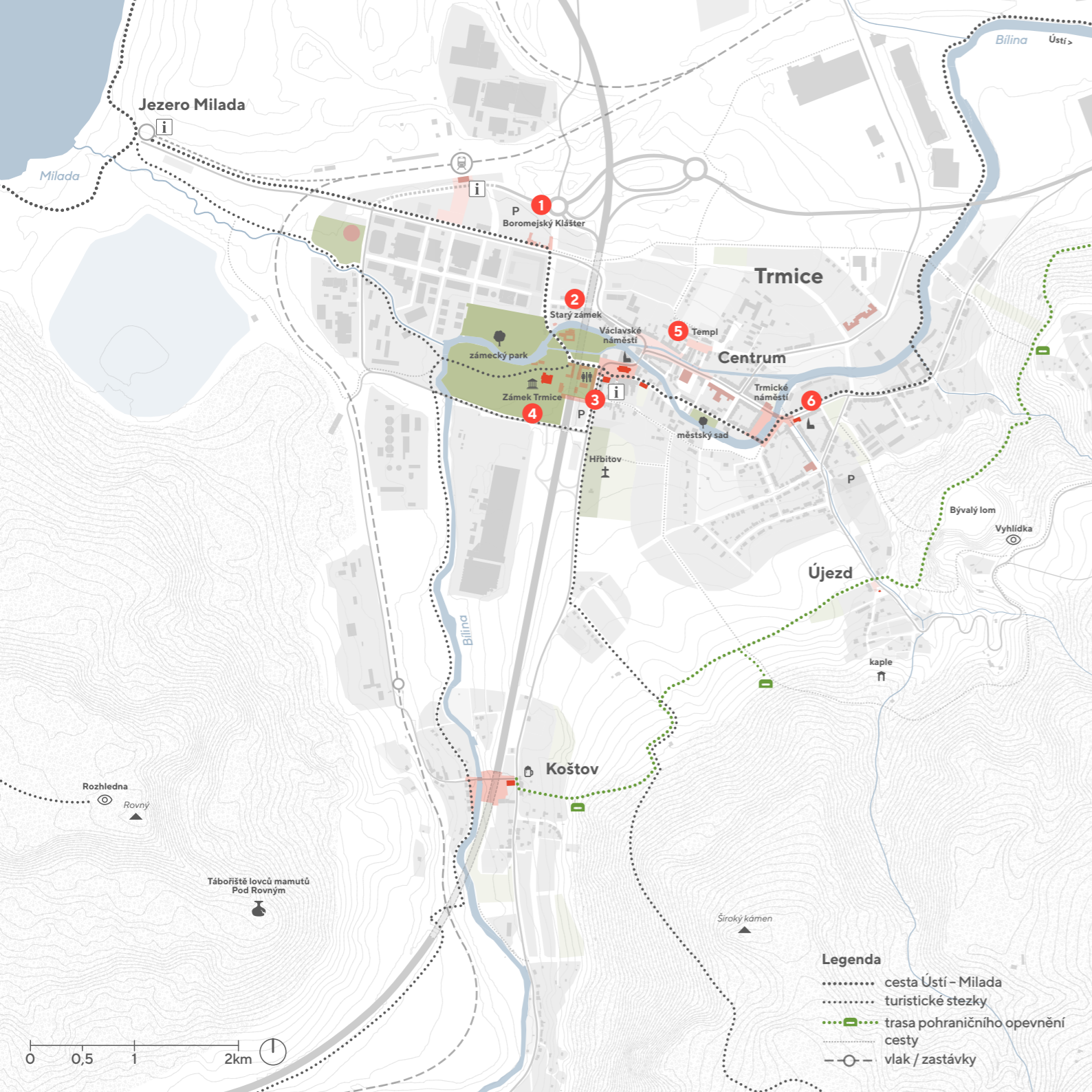


3 Kdo nepumpuje jakoby nebyl. Tak vem kolo na výlet do Koštova na pumptrack u řeky!



Legenda

- ⋯ ⊗ cyklostezka Ústí - Milada
- ⋯ cyklostezka Trmice - Teplice
- ⋯ běžecké trasy
- ⋯ cesty
- vlak / zastávky



Skrytá historie a památky

Kde byla tvrz? A co klášter? Historická detektivka v centru Trmic!

Příběh Trmic

Slyšte, slyšte! V odlehším podhůří stály dvě tvrze, které reprezentovaly Horní a Dolní Trmice. Nedaleko od Trmic se těžil cín i uhlí. Region byl známý pro pěstování chmele nebo révy vinné i pro svoje trhy. Obě tvrze upadly v zapomnění, ale ta Horní, na dnešním Dětském ostrově, byla přestavěna v barokní zámek. Aby měla šlechta pohodlí, o její život se staral panský dvůr na Václavském náměstí, což bylo centrum Trmic v minulosti.

Inovace jsou třeba a časy se mění, tak Nosticové nechali postavit nový zámek s anglickým parkem, který se zachoval do dnes. V největším rozmachu ho obklopila průmyslová zóna a od města ho odřízla dálnice do Německa. Trmice se znovu rozdělily. S přeměnou lomu Milada v jezero se ale změnily i Trmice – jsou již opět spojené a plné skrytých příběhů!



1 Klášter Boromejek s jeslemi, kaplí a dívčí řemeslnou školou stával na Edisonce.



2 Nejdůležitější stavba v Trmicích byla **tvrz** na Dětském ostrově přestavěná na starý zámek.



3 Zámky obsluhoval **panský (poplužní) dvůr** plný sýpek, stodol, chlévů a koníren.



4 Starý zámek už nevyhovoval, tak nechali Nosticové postavit **nový** i s parkem.



5 Tajemné místo zvané **Tempel** je v ulici Tylova. Původně tu bývala druhá, tzv. Dolní tvrz.



6 Katolický kostel i s farou najdeme na Václaváku, evangelický na Trmickém náměstí.

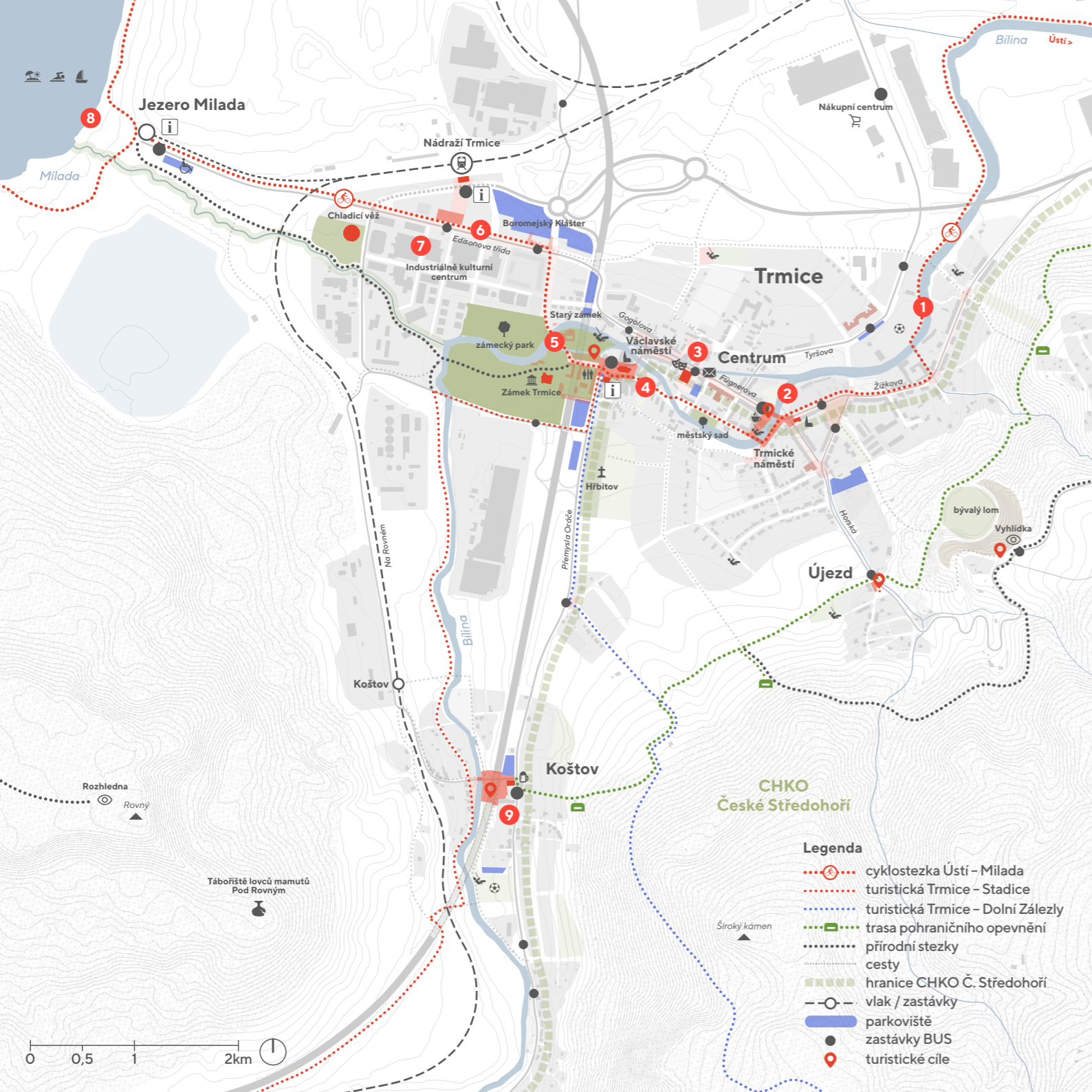


Legenda

- cesta Ústí - Milada
- turistické stezky
- trasa pohraničního opevnění
- cesty
- vlak / zastávky



Václavské náměstí v Trmčích v minulém století, kdy sem zajížděla tramvaj z Ústí nad Labem.



Trmice za jeden den!

Kam nejdřív a co neminout?

1 **Cyklostezka** z Ústí nad Labem vedoucí podél řeky Biliny až do Trmic a dál k jezeru Milada.



2 **Trmické náměstí** s kavárnou, náplavkou, radnicí, hřištěm a evangelickým kostelem.



3 **Vodní kanály** v centru města, připomínající atmosféru Holandska nebo Benátek.



4 **Václavské náměstí** s kostelem, infocentrem ve staré radnici a novou sochou spojení Trmic.



5 **Dětský ostrov** s pískovištěm ve hradbách a centrem pro mládež s parkourem.



6 **Edisonova třída** jako hlavní osa z města k Miladě, která je napojená na nádraží.



7 Moderní **industriálně-kulturní zóna** plná zeleně, památek a zajímavostí.



8 **Jezero Milada** a jeho okružní trasa s Ocelárnou, pláží a přívozem.

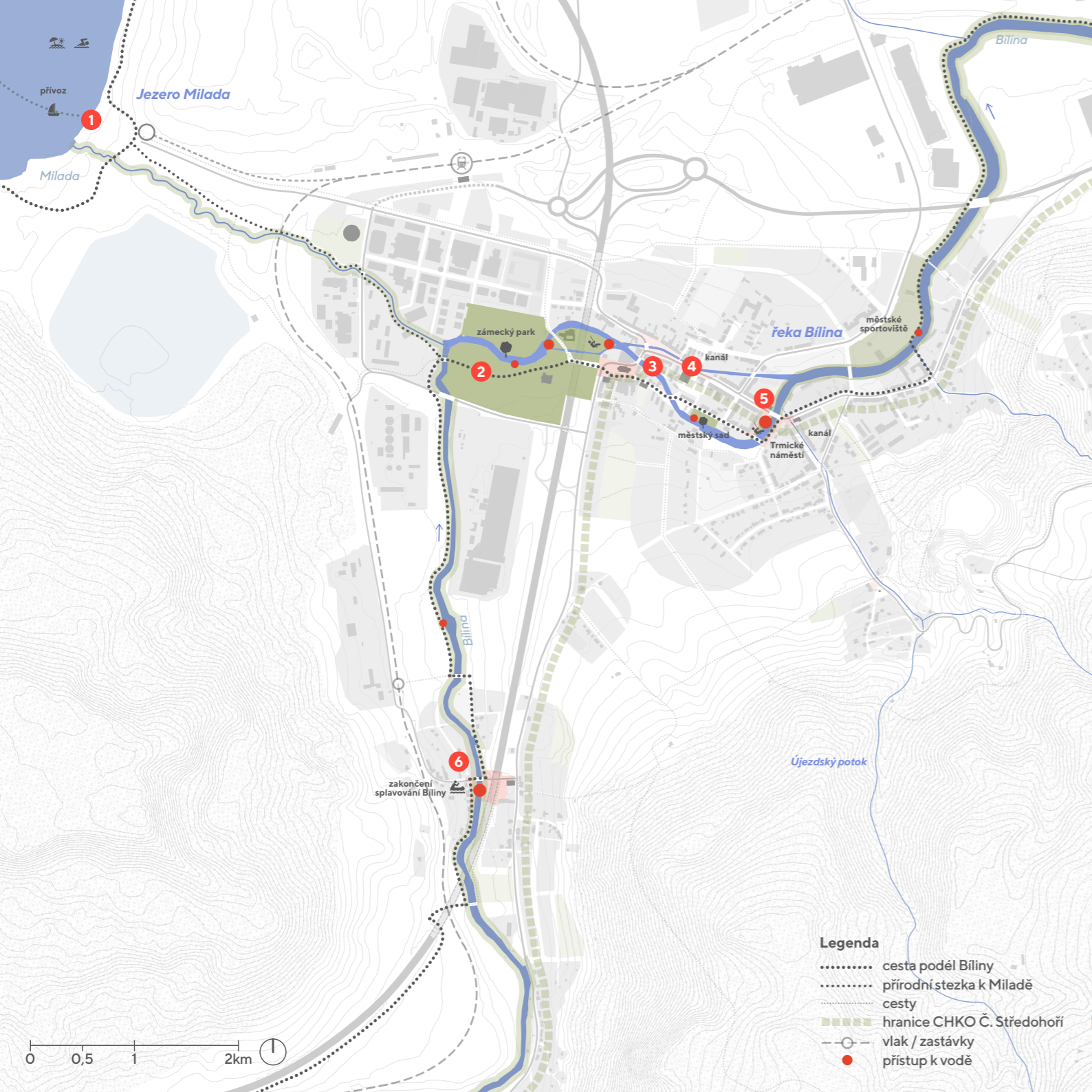


9 **Náves v Koštově** se zavěšeným světelným uměleckým dílem a ohromným stolem.





Romantický kolorovaný pohled z minulého století, který ukazuje aktivní život u řeky Bíliny v centru Trmic.



Město na řece

Krušnohorské Benátky vás vítají k plavbě i posezení!

Řeka Bilina, dříve zvaná Bělá, dominuje celému území kolem Milady a spojuje Koštov a Trmice. V obou obcích funguje jako důležité veřejné prostranství s přístupnými břehy, mosty a lávkami, ale především nádhernými výhledy.

Málokteré české město se může pyšnit tolika kanály a náhony v centru města jako Trmice. Díky nim si připadáte jako v holandském městečku, nebo jako ve slavných Benátkách. Voda tak vytváří atraktivní atmosféru a pomáhá město v létě ochlazovat.

Zároveň podněcuje k různorodým aktivitám jako vodáctví, různé soutěže, nebo každoroční Neckyádu – tedy splavení Bíliny po domácku vytvořeném tématickém plavidle. Vodní sporty jako windsurfing, kiteboarding, freediving nebo paddleboarding můžete provozovat na rozlehlé vodní ploše jezera Milada!



1 Jezero Milada je centrem vodních sportů celého regionu a skvělé přírodní koupaliště!



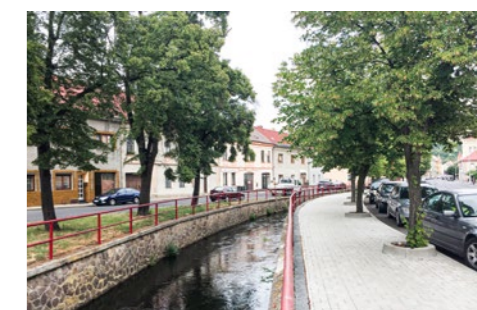
2 Park v anglickém stylu s krásnými nábřežími a zámek s městskou knihovnou.



3 Řeka Bilina, dříve zvaná Bělá, vytváří v Trmicích krásné přírodní momenty.



4 Centrum Trmic je protkané krásnými kanály a náhony dávno zbořených mlýnů.

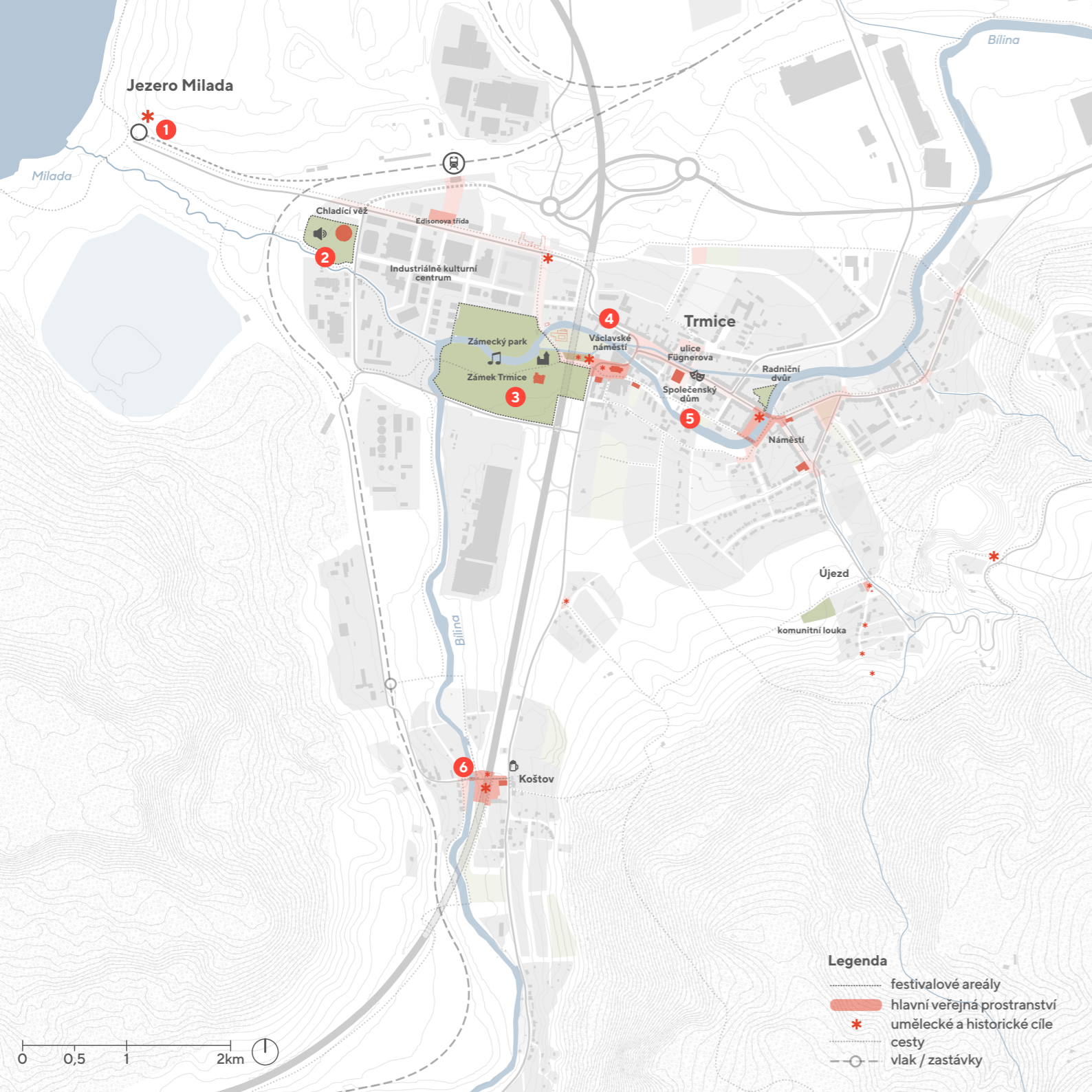


5 Trmickému náměstí dominuje řeka a pobytová náplavka se sedacími schody.



6 Koštovská náves je oblíbená pro každoroční Neckyádu a zakončení cesty vodáků.





Za uměním, kulturou i industriálem

Industriální památky i okruh soch ve městě vás čeká!

- 1 Maják, který navádí od Trmic i k Trmicím. Fotogenická zastávka s výhledem na jezero.
- 2 Hudební zóna kolem bývalé **chladicí věže**, která dnes funguje jako krytý stage.
- 3 Zámecký areál i plocha pod dálnicí bývá dějištěm **různých festivalů**.



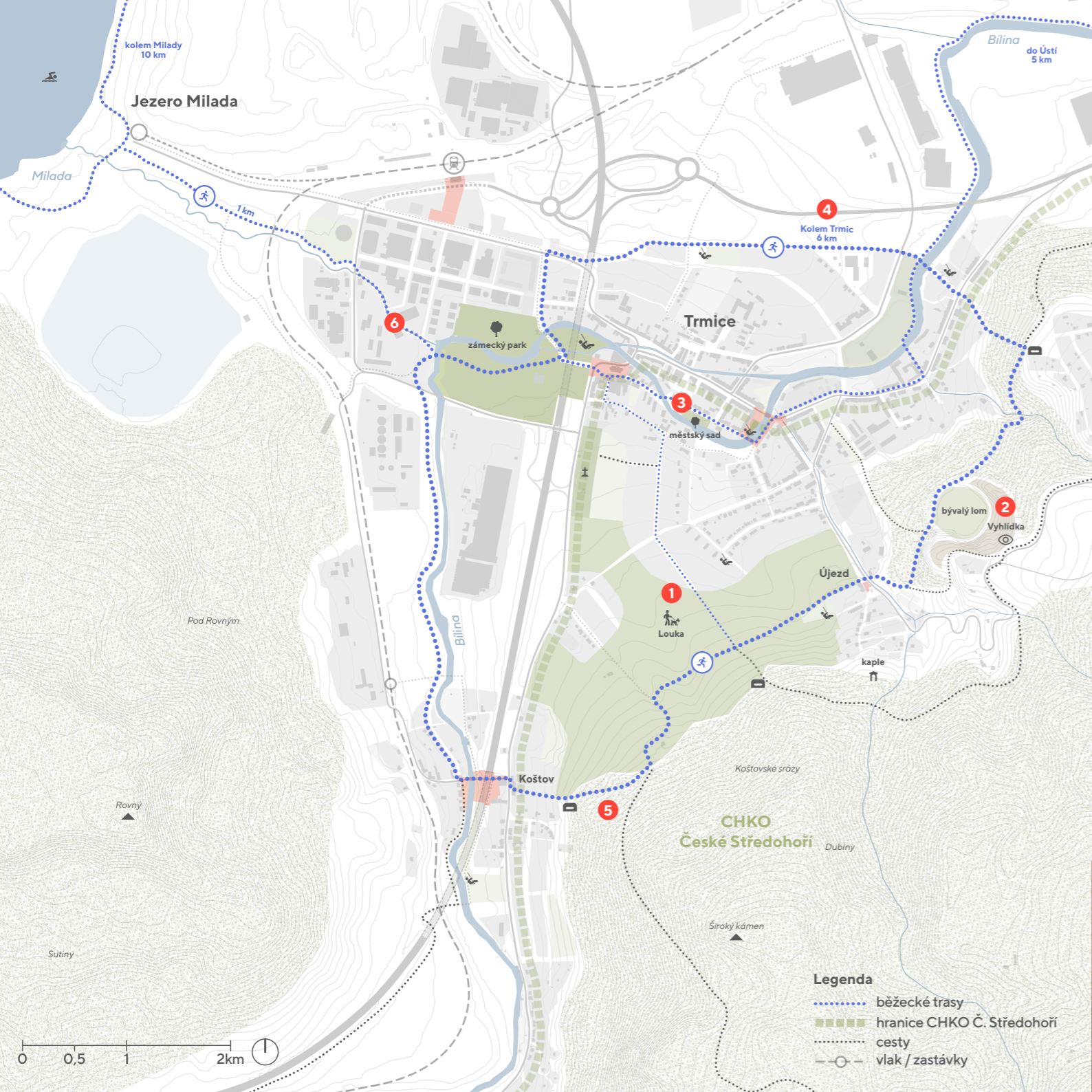
- 4 Socha spojení Trmic a Milady a přechodu od uhlí k přírodě jako highlight u Václaváku.
- 5 Budova **komunitního a kulturního centra** je oblíbeným místem setkávání.
- 6 **Umělecká světelná instalace** zavěšená na dálnici, pod kterou je **ohromný stůl**.



Legenda
 - festivalové areály
 - hlavní veřejná prostranství
 * umělecké a historické cíle
 - cesty
 - vlak / zastávky

Začátkem tohoto tisíciletí se začaly industriální budovy cenit jako hodnotné památky dokazující minulou éru průmyslové výroby. Města, která byla dříve brána jako špinavá se stala synonymem pro moderní a kulturně žijící místa, která fungují v souladu s přírodou. Mix drobné výroby, řemesel, čisté energie, kultury, umění, přírody, bydlení pro mladé i turistických atrakcí se stal ekonomickým generátorem pro mnohá města Ostravska i bývalých Sudet.





Kde venčit a kam si jít zaběhat

At' jsi Koštovák, Trmičák nebo z Újezdu – tohle je mapa pro tebe!

Už jste byli na procházce v bývalém lomu? Je tam krásný březový háj i výhled na město! Od bunkru nad Koštovem uvidíte do údolí a můžete narazit na starou cestu s pečlivě vyskládanou zídou. I když znáte Trmice a jejich okolí skrz na skrz, určitě vás tu něco překvapí! Proto věnujeme jednu kapitolu i vám, místňákům!

Největší přírodní plochou pro setkávání je rozhodně louka s výhledem na hory i lom. Pokud máte rádi kratší výlety, nebo delší běžecké trasy, můžete využít okruh kolem Trmic, který vám nabídne nové výhledy. Skvěle fungují i zpřístupněné břehy Bíliny a to jak cyklostezkou z Ústí, tak propojením ze Zámeckého parku do Koštova. Ve městě je i několik hřišť, cvičiště pro psy nebo městský ovocný sad, kde můžete v klidu číst nebo koukat na řeku. Obnovená kaplička nad Újezdem, boží muka nebo nové lavičky vám poslouží pro příjemné zastavení na cestě.

Klidné procházky okolo města pro nás oba.



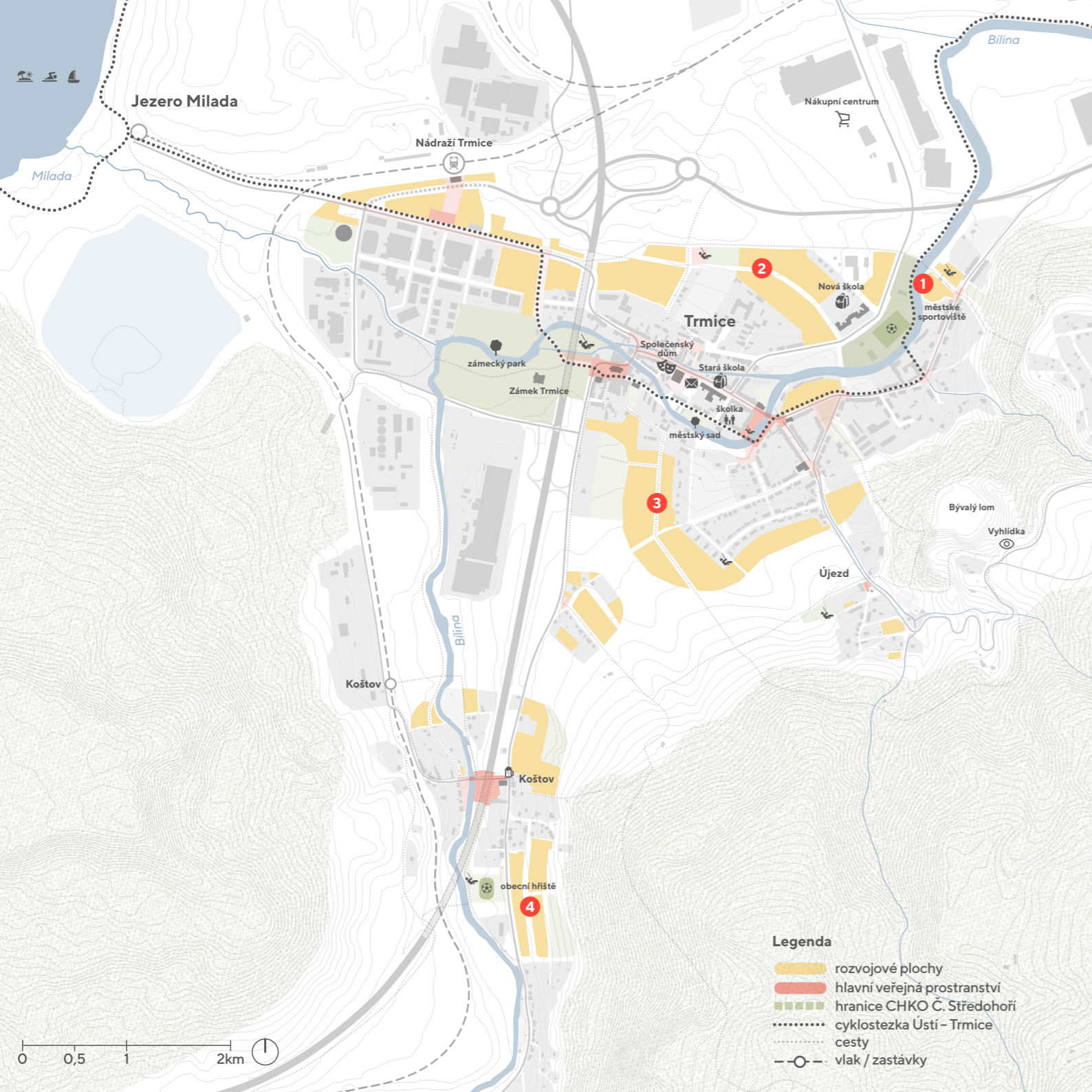
- 1 Ve středu území leží krásná **společná louka** pro všechny obyvatele a různorodé aktivity.



- 2 **Vyhlička nad bývalým kamenným lomem** je jedno z nejvíce vyhledávaných míst. Víte proč?



- 3 **Městský sad** se zahradou a místem pro grilování je ideální pro klidný odpočinek u řeky.
- 4 Oběhnout nebo **obejít Trmice**? Nová okružní trasa krajinou je ideální pro kratší výlety!
- 5 Obce jsou s krajinou spojené **novými trasami**. Vyběhněte z města a relaxujte v přírodě.
- 6 Trmicemi prochází **cyklostezka** z Ústí na Miladu. Ta je doplněná i novými trasami podél Bíliny.



Hledáte příjemné místo k životu?

Kvalitní současné bydlení pro mladé rodiny je pro vás připravené!

S přílivem nových obyvatel se začala zvedat i kultura a životní úroveň celých Trmic. Skvělé školy, školky a dostatek sportovišť i hřišť pro děti přilákal mladé rodiny nebo páry, které viděly příležitost v rozvoji Trmic a okolí díky blízkosti jezera Milada. Obec se nebudou rozrůstat do nekonečna, ale ještě pár volných parcel a bytů tu je. Přidáte se k nám?

Město nabízí startovací bydlení za rozumnou cenu a v klidných lokalitách. Zároveň si také v minulosti nechalo zpracovat kvalitní urbanistické plány a architektonicky ztvárnit domy tak, aby byly funkční, ekologické, úsporné a estetické. Velký důraz byl kladen na kvalitní veřejná prostranství i napojení na krajinu. Vše je tedy připraveno a čeká na váš příchod a zapojení se do komunity místních lidí!

- 1 Obytný soubor u řeky** s dobrou dostupností sportovišť i školy sestává z menších bytůvek.
- 2 Intenzivní zástavba** na jižním svahu hned u centra a u školy!



- 3 Ekologické domy** s napojením na přírodu, zeleno-modrou infrastrukturu a hřištěm.
- 4 Řadové domy a dvojdomky** na terasách s výhledem do údolí řeky.



Do Trmic jsme šli za kvalitním bydlením, školou, přírodou a kulturou.

Napište nám!

Jak by mohly vypadat Trmice v roce 2050 podle vás?

Tento fiktivní průvodce vznikl jako reakce na potřebu rozproudit debatu o proměně města Trmice a jeho okolí. Město u hnědouhelného lomu se v roce 2010 proměnilo v město u 3. největšího jezera v Česku. Trmice byly výstavním česko-německým městem, které se k lomu otáčelo zády. K Miladě je třeba se nyní otočit čelem a využít veškeré energie, která díky rekreaci a obnovené přírodě přijde.

V průvodci jsme se záměrně přenesli do roku 2050, abychom ukázali, kam se město může dostat, jaké má potenciály a jak ho vidí architekti a urbanisté.

Druhá část dokumentu s názvem **Návod na město** pracuje se základními principy jak k této vizi dojít, jak udržovat a plánovat veřejná prostranství, jak město oživit a rozvíjet. Jsme v roce 2021, probíhá pandemie a nemůžeme se s vámi potkat osobně, což nás mrzí.

Chceme vás tedy poprosit alespoň touto formou – napište nám na e-mail, na web nebo dopisem na městský úřad, jak vidíte vizi Trmic vy!

Každý názor nás zajímá, každý sen se počítá. Napište i s čím nesouhlasíte a co byste udělali jinak. Jedině tak můžeme společně vytvořit fungující vizi vašeho města, podle které se začne město postupně proměňovat před vašimi očima!



Ing. arch. Luboš Klabík



Bc. Anna Kozáková



Ing. arch. Tomáš Klapka

>> moje@trmice.city

www.trmice.city

2050

ateliér • **tečka**

Návod na město

2/2

Jste zastupitel, radní, aktivní občan nebo ředitel místní instituce a rádi byste se aktivně podíleli na rozvoji Trmic? Máme pro vás pár tipů, jak je možné k obci i okolní krajině přistupovat, jak město rozvíjet a jak pečovat o veřejná prostranství!

Trmice

www.tecka.city / atelier@tecka.city

autorský tým:

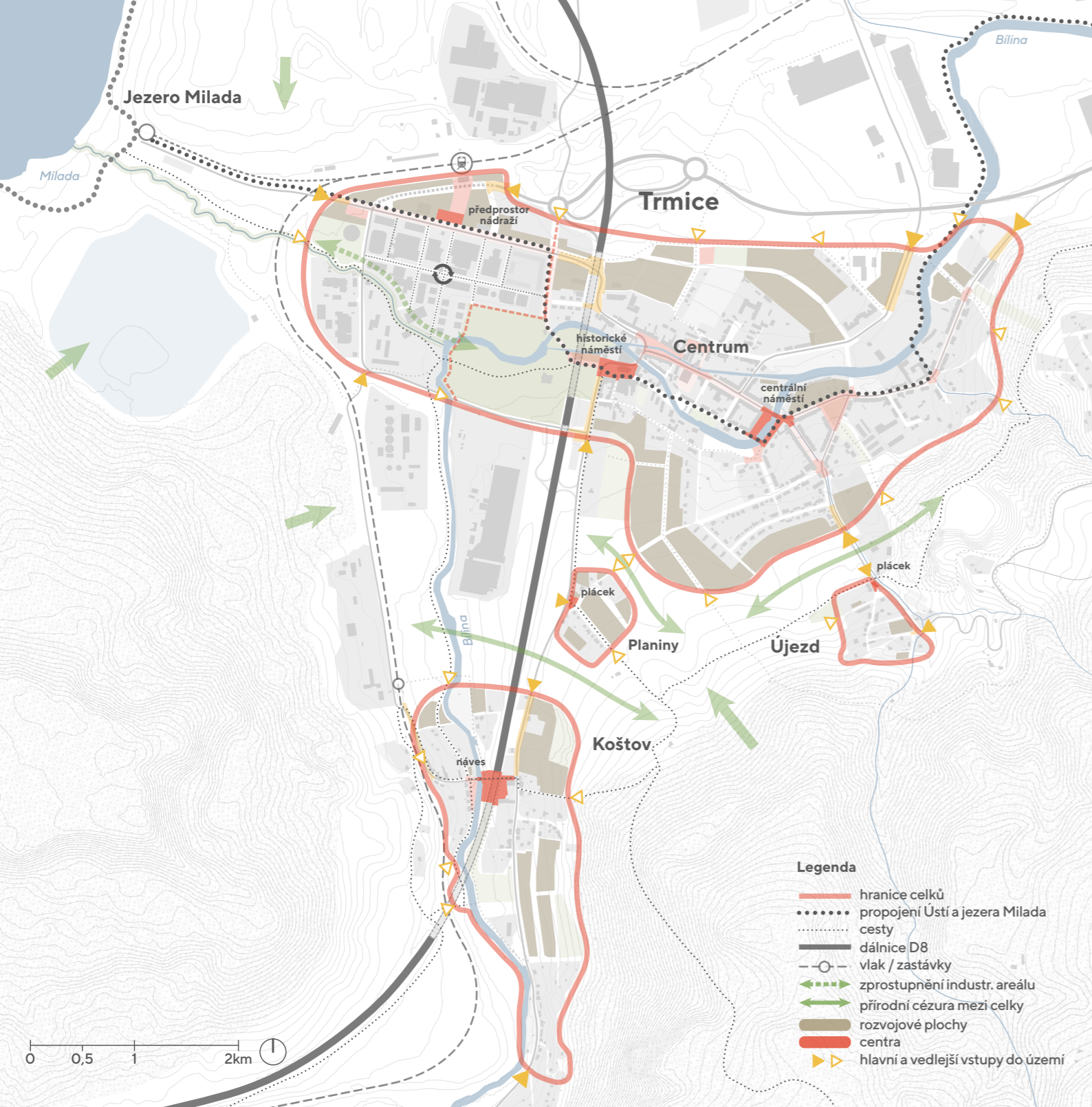
Ing. arch. Luboš Klabík

Ing. arch. Tomáš Klapka

Bc. Anna Kozáková

ilustrace: MgA. Eva Justichová

historické fotografie: Muzeum města Ústí nad Labem



Pochopení obcí

Jak můžeme obce číst a rozvíjet.

1 – Hranice

Tvar obce ovlivňuje, jak se k ní lidé vztahují. Není žádoucí nechávat srůstat jednotlivé obce. Naopak je vhodné držet mezi nimi krajinné prostupy.

Hranice je definována výrazným prvkem (mez, les, teplovod, železnice, svah, řeka apod.). Pokud takový prvek chybí, je vhodné ho doplnit a zvýšit tím čitelnost území – tedy kde je uvnitř a kde je vně. Pokud obec později přeroste tuto hranici, zůstává čitelná i v budoucnosti jako letokruh a vytváří v městské struktuře příjemné momenty.



4 – Rozvoj

Nejdůležitější směr rozrůstání je dovnitř – využívání vnitřních rezerv, prázdných ploch nebo starých průmyslových areálů. Druhým krokem je dotvoření tvaru města uvnitř hranic. Rozrůstání do krajiny a spojování sídel není žádoucí.

Navrhujeme rozvojové plochy kolem školy na jižním svahu, jinak se držíme územního plánu, se kterým ale vedeme polemiku. Doporučujeme upravit plán tak, aby respektoval hranice sídel a jejich vztahy a nekopíroval jen hranice pozemků města. Důležité je také jakou typologií se obce budou rozvíjet. Doporučujeme vytvořit širokou škálu druhů bydlení – řadovky, malé bytovky, dvojdomky, blokovou zástavbu. Individuální rodinné domy na velkých parcelách jsou pro město ekonomicky nevýhodné svou malou hustotou.



2 – Vstupy

Asi jako u domu je i u města důležitý vstup. Především jeho prostorové definování, ale také to co je před ním (rohožka, zástřeší) a samotná vstupní zóna (zádvěstí, vstupní hala). Dělá první dojem a usnadňuje čitelnost města.

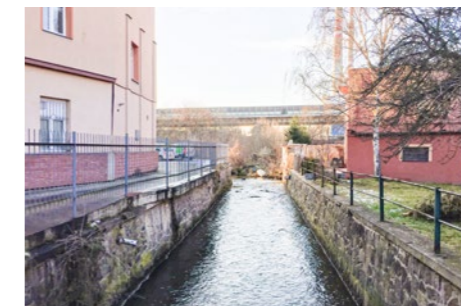
Některé hlavní vstupy v Trmicích působí jako periferie (např. od obchodní zóny) adlouho trvá než člověk pochopí, že už je vobci. Je vhodné soustředit se na tyto zóny a pomocí nových domů, liniové zeleně, materiálů povrchů nebo mobiliáře je formovat.



5 – Voda

Jedno z největších specifíků Trmic je jejich uložení na řece a v minulosti vytvořených kanálů a náhonů. Je vhodné na tom postavit jak marketing obce, tak i fyzicky upravit břehy, doplnit přístupy k řece a osvobodit ji.

Důležité jsou ale i jednotlivé potůčky nebo kanál z Milady. Voda nahradila uhlí a voda je teď nositelem nové očistné energie, která oživuje zašlý kout republiky. Voda pomáhá v létě ochlazovat ulice a živit stromy. U nových veřejných prostranství je nutné řešit i vsakování vody a její zdržování na místě. Veškerá voda, která se dostane do kanalizace je vyhozená příležitost a přidaná zátěž pro krajinu při povodních, ale i ekonomická zátěž čistíčky.



3 – Centra

Náves nebo hlavní náměstí je srdcem obce. Stojí tu stromek, májka, konají se tu trhy a lidé se zde setkávají. Je to ale i místo, ke kterému se lidé vztahují, kde cítí hrdost na město a pocit sounáležitosti.

Trmice nemají centrum a společenství lidí tím trpí. Nové centrum navrhujeme u řeky a radnice. Ostatní centra jsou postižená dálnicí, nebo nedefinovaná. Centra spojují hlavní třídy a trasy, na která jsou navazaná subcentra (plácky, parky apod.) a celá uliční síť.



6 – Krajina

Sevržení v údolí mezi kopci definuje celé okolí Trmic. Stejně tak náhlé otevření krajiny do Podkrušnohoří u Milady. Krajina je velká hodnota Trmic i jeden z důvodů, proč sem jít bydlet.

Je třeba doplnit stromořadí, obnovit staré cesty a meze a vytvořit místa k zastavení se stromem, lavičkou nebo mapou. Počítáme i trasou kolem Trmic pro místní, se stezkou po bunkrech i se zpřístupněním tras podél Bíliny a kanálu k Miladě. Krajinu, stejně jako městskou strukturu, je třeba držet prokvenou, prostupnou a dobře propojenou. Louka mezi obcemi je námi vnímána jako hlavní společné veřejné prostranství všech obcí, kde se mohou konat příjemné společenské akce, ale kde může kdokoliv jen sedět a koukat na město, nebo jít venčit psa.



7 – Cyklostezka

Novým zásadním impulzem, který přivede do Trmic lidi a s nimi i potřebnou energii je cyklostezka z Ústí na Miladu.

Doporučujeme její vedení podél řeky Bíliny a následně přes Trmické náměstí, Václavské náměstí, kolem zámku na Edisonku a pak k Miladě. Jedině tak cyklista uvidí největší krásy města, nevyhne se centru a zastaví se v něm. Je naprosto stěžejní připravit v blízké době realizaci části stezky na území Trmic. Trmice se tak dostanou do celorepublikového povědomí.

8 – Dálnice

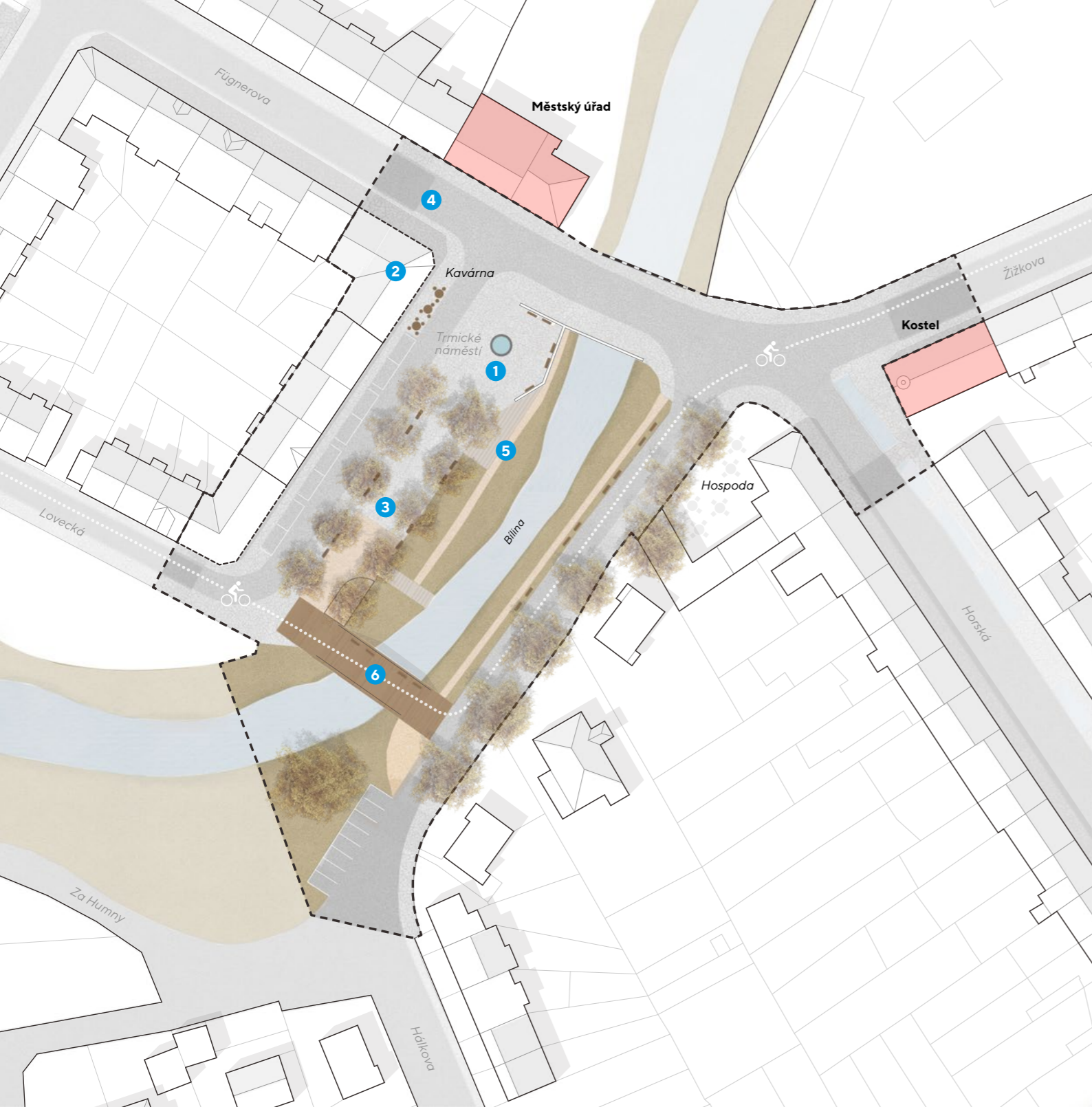
Někdo by řekl, že je to největší jizva a bariéra území. Dálnice tu je a musíme ji využít jako příležitost. Je to něco speciálního, co můžeme proměnit v atrakci. Zároveň to umožňuje velmi jednoduše dojet do Trmic i k Miladě, z Prahy nebo Drážďan. Kdo to má?

Na výjezdy je třeba navázat parkoviště, ale i zaujmout upraveností. Trmice i Koštov musí pod dálnicí elegantně proplout. Potvrzování bariéry není cestou! Využít ji můžeme jako příštěší při koncertech, pro lezeckou stěnu i pro zavěšení světelných nebo uměleckých děl.

9 – Teplárna

Největší transformační potenciál má území Teplárny, kde má začít od Trmic útlum a postupný odklon od uhlí. To je příležitost vytvořit tu uliční síť, podpořit zeleň a využít industriální atmosféry a památek.

Výsledkem může být rozmanitá čtvrť s ubytováním pro návštěvníky Milady, s drobnou výrobou a zajímavou kulturou. Je ale třeba vytvořit plán, podle kterého se bude Teplárna řídit. Území je krásné již dnes a proto stačí dotvořit veřejná prostranství, využít napojení na železnici a cílit na postupnou proměnu.



Trmické náměstí

Centra obcí

Obě strany řeky bereme jako jedno náměstí – nové centrum Trmic – Trmické náměstí. Hlavní částí je plocha přiléhající k radnici a bloku domů. Největší intervencí je návrh pobytové lávky, která spojuje obě části náměstí a tím rozšiřuje jeho plochu, ale i vhodně propojuje dvě části města.

Čelu náměstí dominuje radnice s radničním dvorem a otevřený prostor u mostu, který obsahuje vodní prvek a místo pro vánoční stromeček.

Náměstí dále obsahuje upravené břehy kolem řeky Biliny s přístupem k vodě, sedacími schody a je dlážděné a doplněné novými stromy. Doporučujeme také zastavět obě proluky na nárožích bloku. Volná plocha se proměňuje s aktivitami – tržště, koncert, soutěž, běžný provoz, apod.

Upravujeme vedení a šířky komunikací i rozložení parkování. Celá plocha, kterou vymezují zpomalovací prahy, je zvednutá na úroveň výšky chodníků.

Na obrázku níže vidíte pohled na novou pobytovou lávku v prodloužení ulice Lovecká, mlatovou plochu pro hraní pétanque s dětským hřištěm a plochou tržště pod stromy s posezením na lavičkách. Lávka funguje jak pro pěší, tak pro cyklisty a láká k zastavení a pohledu na řeku.



1 hlavní shromažďovací plocha s fontánou a místem pro stromeček



2 nový objekt s kavárnou / bistroem v přízemí. Dočasně ho zastoupí bistro v kiosku.



3 Plocha tržště, kde je možné umístit pódium, je zakončena dětským hřištěm.



4 Plocha náměstí je oddělená od okolních komunikací zpomalovacím prahem.



5 Nábřeží Biliny je zvýrazněné pobytovými schody a dosadbou stromů.



6 Pobytová lávka pro pěší i cyklo spojuje obě strany náměstí a skýtá krásný výhled na řeku.



Václavské náměstí

Centra obcí

Historicky velmi komplikované místo dělíme na jasné charaktery, kterými jsou:

1 – Václavské náměstí

Historické dlážděné náměstí s minimalizací dopravy a doplněním stromů. Rozlivová plocha slouží jako předprostor kostela a pro konání svateb nebo pohřbů.

2 – Návés

Dvouřadé stromořadí vedoucí návštěvníky k zámku a na Miladu je obklopené lavičkami a mlatovým povrchem. Může fungovat i jako tržiště. Dominantním prvkem je nová socha, která funguje jako maják – přitahuje lidi, navádí je a zároveň je fotogenická.

3 – Pobytová zóna

Volná plocha se stolkami, lavičkami a stromy doplněná o grilovací místa slouží jako zázemí případným festivalům či kulturním akcím v parku. Prostorově ji definuje nová zeď, která vede ve stopě původního panského/poplužního

dvora. Území obsluhuje objekt malého bistra s veřejnými toaletami a skladem. Objekt zároveň vykonává funkci správce území a sociálního dohledu.

4 – Volnočasová zóna

Charismatická zóna pro mládež, která vybízí k posedávání i vybití energie. Obsahuje boulder (nízkou lezeckou stěnu), skatepark, prvky na sezení a na parkour/freeride (nácviky skoků a salt) a také venkovní posilovnu. Částečně je pod oblohou, ale v případě deště poskytuje krytí dálnice, pod kterou je umístěné i hřiště. Pylony dálnice jsou umělecky vyzdobené, strop je odlehčený instalací nebo malbou a na pylony jsou zavěšeny basketbalové koše.

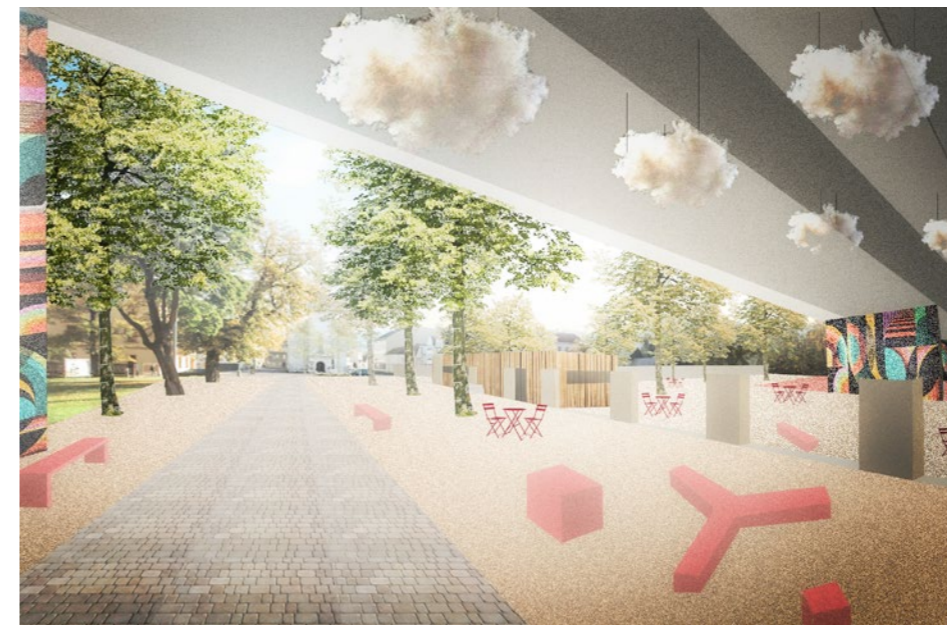
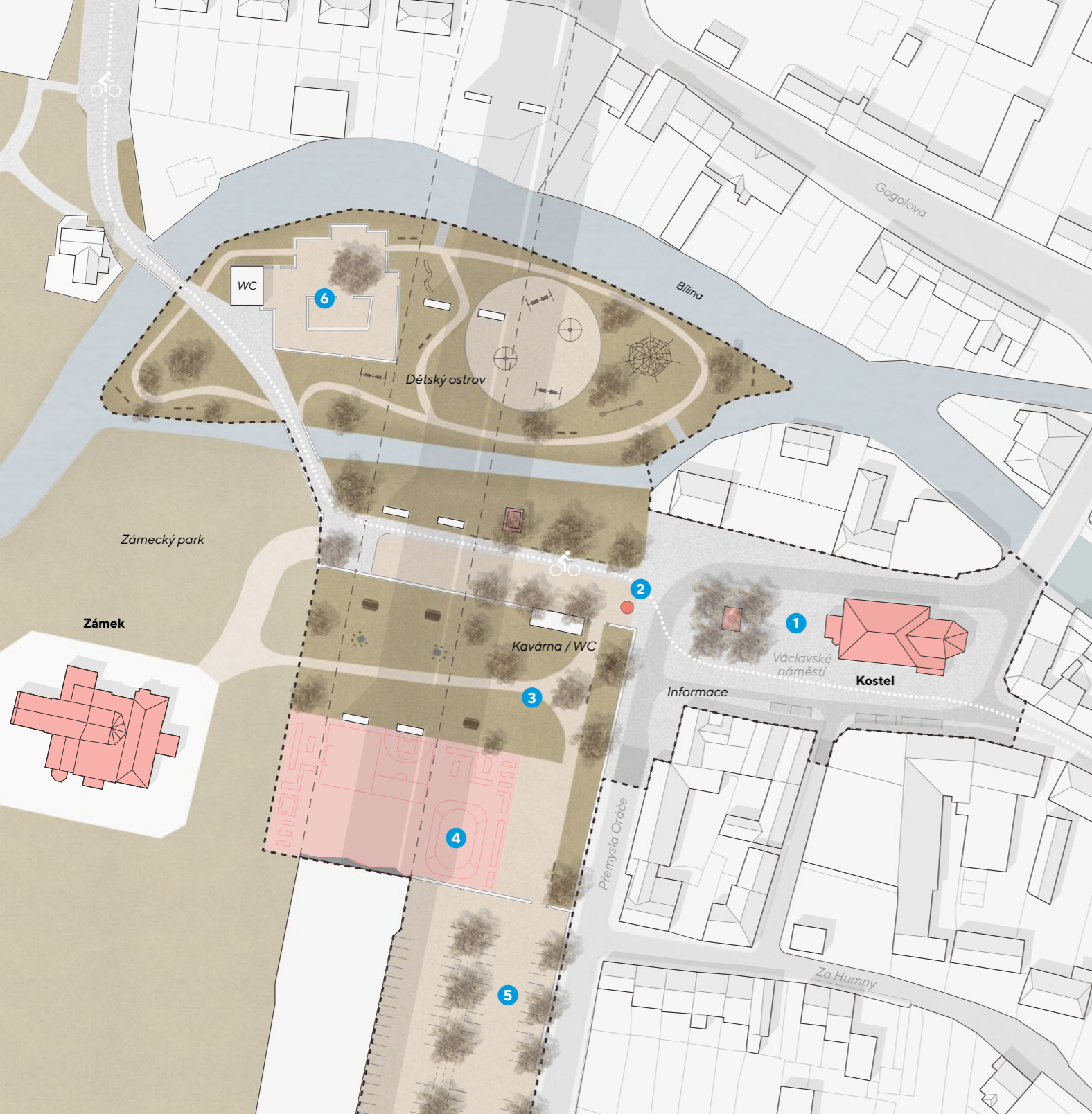
5 – Zelené parkoviště

Druhé zachytané parkoviště pro návštěvníky Trmic a Milady. Zajišťuje parkování i pro svatby, pohřby nebo kulturní události v zámku. Umožňuje vsakování vody a je kryto vzrostlými stromy, které plochu stíní před přehříváním.

6 – Dětský ostrov

Travnatá plocha doplněná o nové stromy, lavičky a pěšiny je vyhrazená dětem, i těm nejmenším. Obsahuje zvýrazněnou stopu starého zámku, na jehož místě ještě před tím stávala tvrz. Je to nejstarší místo Trmic, které věnujeme nejmladším. Uvnitř nízkých hradeb, které vybízejí ke hrám o dobívání, je ohromné pískoviště. Hradby v sobě integrují i veřejné toalety a přebalovací pult pro rodiče s dětmi. Pod most je částečně zasunuto hřiště pro nejmenší děti, které je oploceno a chráněno proti dešti nebo výhni. Po ostrově jsou umístěny další bodové hrací prvky pro větší děti, které vybízejí k pobíhání po ostrově.

Celkově jde o území, kde se střetává staré s novým, Trmice s Teplárnou, historie a budoucnost. Územím úmyslně vedeme hlavní turistickou trasu i cyklostezku, abychom využili jeho potenciál a dostali do něho více energie.



Pohled směrem k Václavskému náměstí z oblasti návsi pod mostem. Doplněná je zeď ve stopě původního panského dvora, stromořadí a jsou upravené povrchy. Prostor oživuje malá kavárna s veřejnými toaletami.

1 Upravená plocha Václavského náměstí doplněná o stromy a dlažbu.



2 Navazujícímu charakteru návsi dominuje nové umělecké dílo spojení Trmic a Milady.



3 Volná pobytová zóna s grily a sezením se může proměnit v místo malého festivalu.



4 volnočasová zóna pro mládež s bouldrem, skateparkem, parkourem a basketem

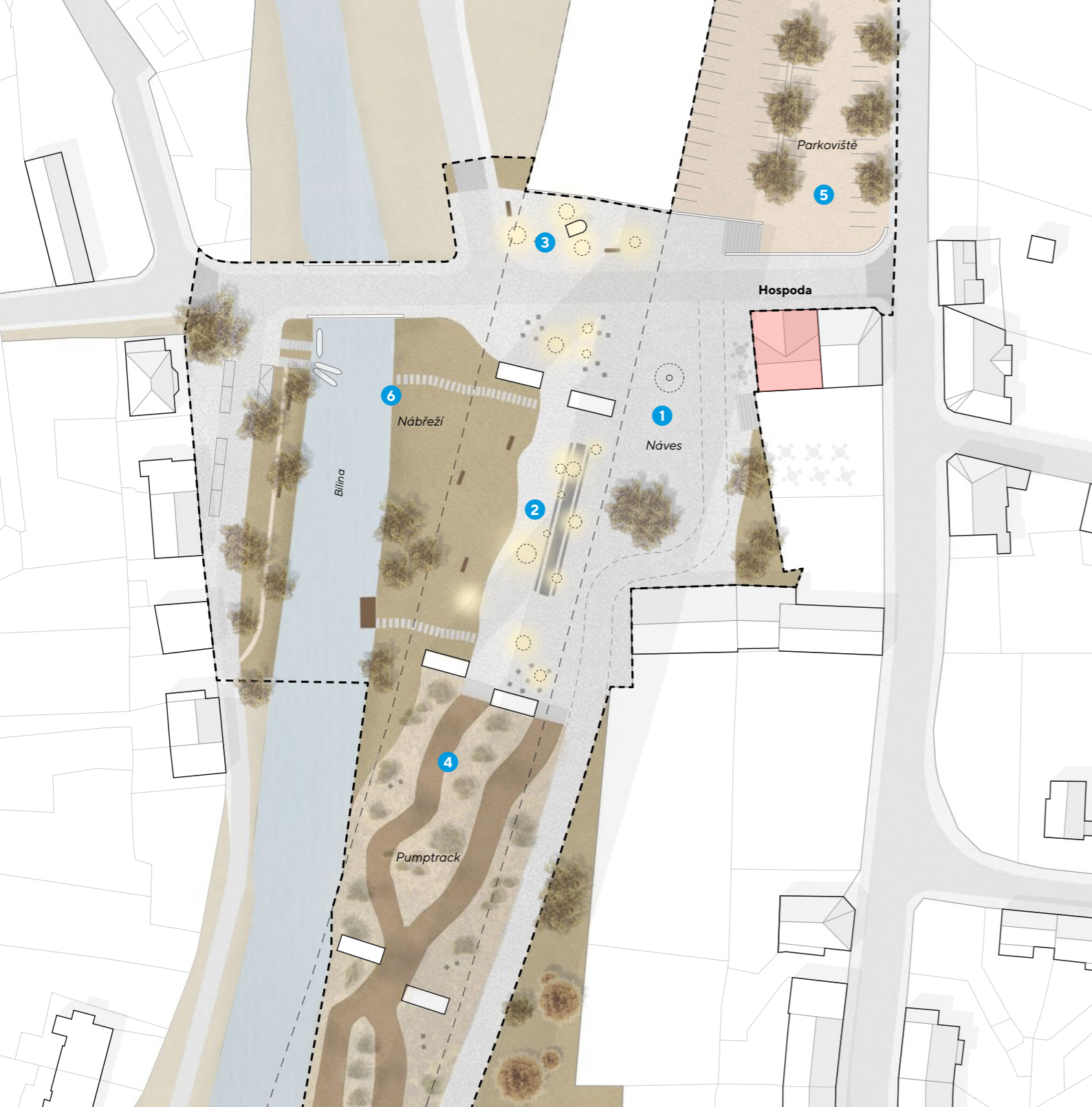


5 Parkoviště zakryté stromy slouží pro zámek, hřbitov, ale i pro návštěvníky Trmic a Milady.



6 Na Dětském ostrově je ve stopě starého zámku je navrženo veliké pískoviště.





Náves v Koštově

Centra obcí

Hlavním motivem je sjednocení plochy celé návsi. S dotvořením charakteru pomáhá i nově navržená zeď přes silnici za hospodou, která vymezuje parkoviště. Náves má několik charakterů, kterými jsou:

1,2,3 – Shromažďovací plocha

Prostor, který sousedí s hospodou obsahuje nově navržený strom, místo pro vánoční stromeček nebo májku, základní mobiliář a především velký hospodský stůl a původní kapličku. Celý prostor je zpevněný dlažbou a umožňuje i zásobování nebo průjezd aut směrem ke hřišti.

4 – Pumptrack park

Celou zónu mezi návsi a hřištěm, která vede podél řeky věnujeme pumptracku (dráze pro kola), která je doplněná o místa pro posezení a divokou vegetaci. Startuje se mezi mostními pilíři a hliněné dráhy využívají morfologie terénu.

5 – Parkoviště

Na městský pozemek umísťujeme záchytné parkoviště pro celý Koštov, které je skryté za zdí. Parkoviště obsahuje řady stromů, které pomáhají dotvořit hmotu návsi.

6 – Nábřeží

Oba břehy jsou ponechány zelené, pouze s drobnými intervencemi ve formě rampy na vytahování lodí a schodišť pro přístup k vodě. Doplněna je také zeleň. Na druhém břehu dochází i k reorganizaci parkování a uličního profilu.

Zvláštností celého prostoru je zavěšená umělecká světelná instalace, která opticky odlehčuje těžký strop dálnice, je fotogenická a pomáhá přisvětlit tmavá místa pod mostem i nasvítit kapličku.



1 plocha obnovené návsi s novým stromem a místem pro vánoční stromeček / májku



2 dlouhý hospodský stůl – umělecká intervence spojená se zavěšenými lustry



3 upravené okolí kapličky se zavěšenými světly a upravenou zdí dálnice doplněné o lavičky



4 pumptrackový park pro bikery doplněné o zeleň a posezení pro mládež



5 Parkoviště zakryté stromy slouží pro centrum Koštova i při akcích na hřišti.



6 Břehy řeky jsou doplněné o rampy na vytahování lodí a pobytové schody.



Náves v Újezdu

Centra obcí

Morfologicky komplikované místo dotváříme opěrnou zdí, která definuje vstup do obce a zároveň vytvoří pobytovou platformu pro příležitostné setkávání nebo posezení.

Mlatový plácek sousedí s reprezentativní budovou vodárny a je vhodný pro umístění vánočního stromku, nástěnky a pár laviček.

Navrhujeme upravit i autobusovou zastávku, doplnit jí o sedací zídku a bezpečně chodce převést na chodník podél návsi.

Okolní zelené plochy navrhujeme upravit extenzivní zelení, která bude působit reprezentativně.



Pohled na vstup do obce Újezd z pozice řidiče projíždějícího kolem, nebo člověka, který vystoupil z autobusu.

Další centra a subcentra

Jaká další veřejná prostranství jsou v hierarchii zásadní?

Obecně řečeno jsou nejdůležitější hlavní náměstí a návsi. Na ně navazují hlavní městské třídy a subcentra, menší plácky, náměstí a parky. Důležitá jsou ale i drobná zastavení na křižování cest, u božích muk, na frekventovaných místech a v předprostorech veřejných budov. Dostatek míst k pobytu pomáhá stabilizovat sociální strukturu města, vytváří příležitosti ke komunikaci, hře, zastavení a tím i prostor pro vzájemný dialog všech občanů.

Náměstí Svatopluka Čecha

Parkové náměstí, kde stačí upravit cesty a doplnit mobiliář.

Ulice Horská (a plácek před hospodou) Rozhodně doporučujeme nezakrývat kanál, naopak ho opravit a odklonit parkování aut jinam. Je to chloubka Trmic.

Fügenerova a Edisonova

Dvě hlavní městské třídy, které mají být reprezentativní a pohodlné pro chodce i cyklisty

Koštov

hřiště Hlavní zelená společenská plocha Koštova, je vhodné doplnit mobiliář a nové aktivity.

plácek u nové čtvrti místo pro posezení

Planiny

náves

Doporučujeme doplnit boží muka nebo umělecké dílo, které budou připomínat kapličku, která tu stávala, upravit zastávku autobusu, doplnit zeleň a mobiliář.

Újezd

bývalý památník doplnění laviček a altánku.

dvě lípy a kaplička

Úprava okolí lip, doplnění o lavičku a boží muka, upravit kapličku a její okolí a spojit obě místa cestou

Trmice

Eliščino náměstí

nové centrum Teplárny v návaznosti na křižování Nádražní třídy a Edisonky.

park u chladicí věže

úprava okolí a využití chladicí věž jako přístřešku

Tempi

Malé náměstí na ulici Tylova, kde stávala původně druhá tvrz.

1 Náves tvoří **mlatový plácek** pro příležitostné setkávání definovaný opěrnou zdí.

2 Bylo by vhodné návsi protáhnout až ke hranici **budovy vodárny**.

3 Úprava **zastávky autobusu a vstupu do obce** upozorňuje na hlavní příjezd do obce.



Manuál rozvoje

Jak město plánovat a zadávat projekty?

Plánování města

Dříve se města rozvíjela více organicky. Vzhledem ke komplikovanosti technologií a rozdílnosti zájmů obyvatel je nutné města plánovat a projednávat jejich rozvoj.

- **Územní plán** je promítnutá vize do území. Nastavuje plán alespoň na 15 let. Neměl by být detailní a měl by definovat hlavně principy rozvoje.

- **Územní studie** je nezávazný podklad pro projektování a řeší dané území do většího detailu. Může prověřit zastavitelnost nebo dopravu v území.

- **Projekt** veřejného prostranství nebo domu je soubor dokumentů od návrhu po dokumentaci.

Plány mohou území ovlivňovat na desetiletí. Mohou fixovat chyby, ale i blokovat důležité změny. Je proto nutné pečlivě rozmyslet a kvalitně plánovat. To předpokládá širokou veřejnou a odbornou diskusi a důraz na kvalitu a procesy.

Koordinace rozvoje

Městský úřad a vedení města musí mít k dispozici zavedeného odborníka, který rozumí územnímu plánování, procesům, správnému řízení a zákonům, architektuře, veřejným prostranstvím, dopravě, krajinářské architektuře a souvisejícím oborům.

- **Městský architekt** je nezávislý odborník, který je zaměstnancem města na částečný úvazek, nebo najatým externím partnerem. Dohlíží na koordinaci všech projektů, pomáhá určovat jejich priority, vybírá druh výběrového řízení nebo soutěže, spolupracuje na vytváření zadání a přípravě podkladů, iniciuje nové projekty, drží v hlavě celé město a směřuje jeho rozvoj směrem k naplňování vize. Zároveň konzultuje a dohlíží na kvalitu soukromých projektů.

Městský architekt je nepostradatelná složka rozvoje města, kterou má již velká část českých měst. Ta větší vytváří celé multioborové kanceláře. Bez něj je rozvoj nekoordinovaný a projekty často protichůdné. Může se stát, že město uvízne na místě a neví jak dál, nebo nemá odbornou kontinuitu plánování.

Kvalitní projekty

To, jak město vypadá v realitě ovlivňuje nejvíce kvalita projektů a provedení staveb. Pro výběr kvalitního architekta je možné volit několik způsobů. Ani jeden ale nesouvisí s nejnižší cenou – ta je většinou zabíjíkem kvality.

- **Výběrové řízení na kvalitu** je způsob zadávání dle zákona o veřejných zakázkách, kde hraje cena roli maximálně do 40%. Kvalitu určuje odborná porota se zástupci města na základě předložených portfolií.

- **Paralelní zadání** spočívá v zadání stejného návrhu 3-5 architektům / projektantům a následný výběr odbornou porotou nejlepšího návrhu.

- **Architektonická soutěž** může řešit jakékoliv měřítko. Může být otevřená pro všechny nebo jen pro vybrané ateliéry. Může být i urbanistická, krajinářská nebo dopravní. Její podmínky kontroluje Česká komora architektů (ČKA), která i v zadávání zakázek poskytuje bezplatné poradenství.

Prostupnost a mobilita

Pohyb po městě (i krajině) je jedna ze základních potřeb obyvatel. Cílem je nalezení rovnováhy mezi všemi druhy pohybu ve městě (pěší, cyklo, MHD, vlak, automobil a další).

- **Generel dopravy** řeší plán, jak takovou rovnováhu vytvořit. Kde udělat větší parkoviště, jak parkovat v ulicích, kudy vést cyklostezky, kde vytvořit pěší zónu nebo zónu 30, jak optimalizovat síť zastávek MHD, jak se připravit na příchod elektromobilů a sdílených aut a další možné alternativy v dopravě. Může definovat i pravidla jak umisťovat značení nebo jak pracovat s povrchy vozovek a údržbou.



Zeleň, voda a krajina

Stejně jako technickou nebo dopravní infrastrukturu má město i tu zeleno-modrou. Jde o systém zelených ploch, parků, stromořadí, vodních toků, retencí a dalších prvků, který umožňuje kvalitní život stromům a rostlinám a na ně navázaným živočichům.

- **Generel zeleně** určuje jak tento systém vytvořit, jak o něj pečovat a jak ho rozvíjet. Podporuje propojení města a krajiny, ale řeší i příměstskou krajinu – stromořadí, meze, remízky, rybníčky, místa k zastavení apod. Určuje také jak zeleň zakládat nebo jak o ní pečovat.



Reklama a barevnost

Historická vkusná reklama s pěknou typografií i omezená paleta barev přírodním materiálem dávaly městům uhlazený a celistvý dojem. Možnosti reklamy a barevnosti jsou dnes neomezené, což vytváří vizuální smog.

- **Manuál reklamy a barevnosti** pomáhá nastavit jednoduchá pravidla, která je vhodná ve městě dodržovat. Může sloužit jako vodítko pro městského architekta a stavební úřad co povolit a co doporučit k úpravě.

Cílem je utlumit křiklavé barvy a zbavit město duplicitních, přebytných, kýčovitých nebo příliš velkých reklam.



Vize a strategie

Aby se město mohlo rozvíjet musí nejdříve vědět kam. Vize ukazuje ideální cílový stav, kam se chceme dostat. Vize může být abstraktní, ale je důležité, aby se na ní shodlo co nejvíce lidí a vzali ji za svou. Když víme kam, zjišťujeme jak se tam dostat a vymyslíme strategii.

- **Strategický plán** je způsob jak dosáhnout vize promítnutý do všech oblastí města (rozvoj, školství, sport, doprava, apod.) a rozdělený na jednotlivé projekty, kterých chce město dosáhnout. Není to jen papír pro získání dotací, ale koncepční dokument, který reálně proměňuje město.

- **Dotace** pomáhají městu v rozvoji. Pro většinu dotací je třeba mít hotový návrh nebo i získané povolení. Proto je důležité dělat projekty do šuplíku – když přijde dotace, je město připravené a má kvalitní projekt, který se nedělal narychlo.

Je vhodné vytvořit rozpis dotací na příští roky a propojit ho se strategií města a konkrétními projekty. Město tak ví, kdy co připravit a kdy bude investovat.

Podklady a analýzy

Pro práci projektantů a architektů, ale i pro úvahy o území je důležité mít zpracované všechny potřebné podklady. V případě začátku projektování pak projektant dostane celý balíček informací o městě. To mu ušetří práci a zlevní projektování.

- **Běžnými podklady** jsou např. digitální technická mapa, vrstevnice, vedení technické infrastruktury (sítě), polohy stromů (Stromy pod kontrolou), historické mapy a fotografie, ortofoto mapa, stávající fotografie území, případně 3D model území.

- **Dalšími podklady** mohou být dosavadní zpracované projekty (nerealizované i realizované), koncepční dokumenty města (generel dopravy, zeleně, manuály prostranství, sociální politika města apod.). Vždy je to ale územní plán, strategický plán, případně vize města.

Nejdůležitějším podkladem je ale vyznačení řešeného území a sepsané zadání konkrétního projektu – tedy co chceme a kde.

Zadání a proces

Zadání ovlivní podobu projektu nejvíce. Všechny požadavky, které město na území nebo budovu má, je nutné specifikovat. Nejvhodnější je konzultovat zadání se všemi aktéry (památkáři, policie, stavební úřad, apod.), ale i s veřejností (co si tu představujete, co vám tu chybí. **Tak vznikne dobré a komplexní zadání. Proces projektování je následující:**

- **Návrh stavby/území** – definuje jak bude území/dům vypadat, fungovat, kde bude co rozmístěno, jaký bude charakter, jak to bude náročné a drahé, vytváří vizualizace

- **Dokumentace pro úřad** – pro územní a stavební řízení. Fixuje objemy a umístění všech prvků. Projednává se všemi dotčenými orgány. Výsledkem je povolení.

- **Dokumentace pro stavbu** – tzv. prováděcí. Rozkresluje prvky i konstrukci do detailu tak, aby se podle toho dala stavba realizovat.

- **Autorský dozor** – hlídá soulad dokumentace a stavby, řeší úpravy na stavbě. Je nutné mít i kvalitní technický dozor investora (tedy města!)

Materiály a detail

Levné materiály mohou budit dojem, že za ně město ušetří, město ale stojí tisíce let a jen kvalitní materiály v něm vydrží staletí, jako to známe třeba z italských měst. Ano, je to těžko představitelné, ale žulová kostka, která má 6 stran a dá se recyklovat vydrží ve městě stovky let.

Levná betonová dlažba má životnost 15-20 let a pak je nutné ji vyměnit. Za sto let tedy zaplatíte jeden chodník minimálně 5x. A to už se městu hodně prodraží. Dává tedy smysl postupovat pomalu, ale kvalitně, případně volit kombinaci, která zajistí pěkný detail. Detail města je to, kde návštěvníci poznají pravou péči o město i kvalitní projekt a autorský dozor.



Dialog

Město je všech a všichni platí jeho rozvoj. Je důležité tedy vést diskusi a ptát se na názory různých věkových i zájmových skupin. Nastavení komunikace je proces na roky, během kterého je třeba získat důvěru.

Odměnou vám ale bude aktivní veřejnost, snazší přijímání projektů, péče o město, hrdost i fungující komunita.

- **Participace** pomáhá získávat informace o území od lidí, zároveň je ale zapojuje do procesu a informuje o projektu. Dobrá participace je základem zadání velkých projektů.



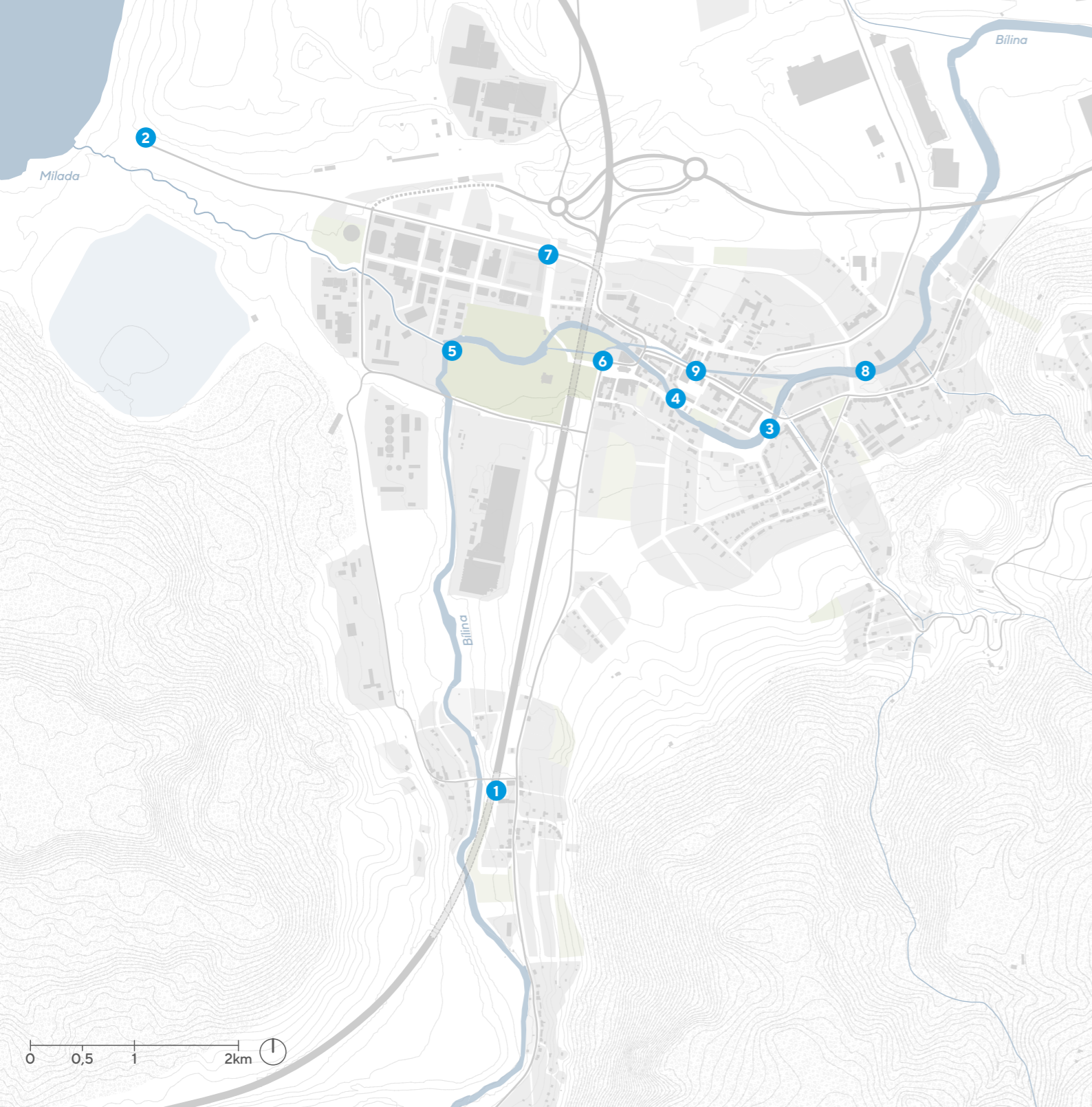
Odvaha!

Změny jsou z počátku vždy přijímány s rozpaky. Není se čemu divit – obyvatelé města jsou zvyklí na stav, který znají desetiletí a vlastně už ani nevnímají nefungující prostor, zanedbanou údržbu nebo chybějící mobiliář. Naopak mají často k místům citovou vazbu, prožili v nich spoustu příběhů a událostí.

Při kvalitních projektech a s dobrou komunikací ale většinou změnu přijmou, zvyknou si, ocení funkčnost i údržbu a často si ani nevzpomenou, jak to fungovalo dříve.

Odvaha je i v tom oslovovat aktivně nové potenciální obyvatele města, stát za vizí města a aktivně hledat potenciální investory, kteří by tu stavěli nové domy a nebát se spolupráce s nimi. Na ní může město vydělat.

Odvaha je odměněna fungujícím městem, které jde za svou vizí a inspiruje lidi i jiná města. Inspirace je možné načerpat v jiných fungujících městech, v odborných časopisech a knihách, nebo se obklopit odborníky, kteří budou za vizí stát.



Mapa zásahů

Místa ve městě by měla fungovat v každém okamžiku.

Plánování i realizace projektů trvá dlouho – zvláště když se dělá důkladně a projednává se všemi aktéry v území. Je důležité umět využít území hned a rychle ho upravit tak, aby vyhovovalo potřebám lidí a předznamenávalo budoucí změny.

Na těch nejdůležitějších místech proto navrhujeme dočasné zásahy, které znamenají úklid místa, prosvětlení a provzdušnění, doplnění základního mobiliáře a vytvoření informační tabule, nesoucí informace o budoucí proměně.

Spolu s tím je vhodné, u těch nejdůležitějších prostranství, na dané místo i přesunout důležité kulturní a společenské akce, alespoň příležitostně tu otevřít stánek s kávou a pivem, nebo uspořádat trhy.

Lidé si díky tomu učí místo používat a berou ho za své – lépe potom přijímají výslednou změnu a zároveň i architekt vidí, jak lidé místo používají a může podle toho upravit projekty.

Často je vhodné už při této příležitosti změnit dopravní režim (např. nainstalovat zpomalovací prahy, vytvořit zónu 30, nebo jednosměrní komunikaci) podle toho, jaká je to v projektu naplánováno.

Dočasný mobiliář, květináče nebo infopylony s vizualizací lze později přesunout na další upravované místo a znovu ho použít.

Výsledkem je, že město funguje v každém okamžiku a lidé mu rozumí.

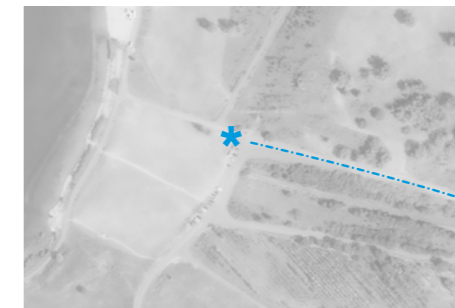
1 Košovská náves

Vytvoření velkého stolu a zavěšených instalací, schodů k vodě a vysazení nového stromu + úklid prostoru + označení hospody.



2 Příchod na Miladu

Vytvoření uměleckého díla/nápisu MILADA, u kterého je možné se vyfotit + doplnění orientačního systému Trmic, laviček a mapy.



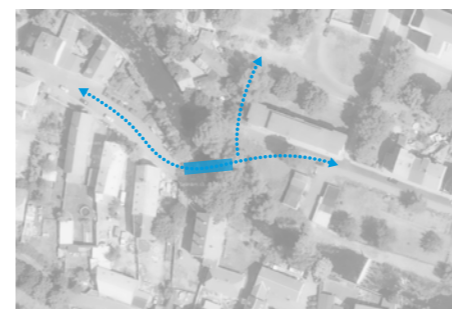
3 Trmické náměstí

Odstranění keřů, dosažení stromů, přístup k vodě + umístění vánočního stromu + dočasná kavárna a doplnění mobiliáře.



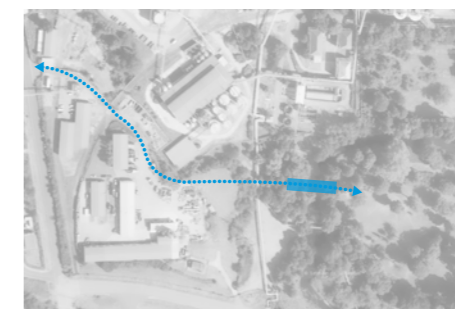
4 Lávka Karla Otčenáška

Vytvoření nového spojení a přejmenování Slepé ulice po arcibiskupovi, který v Trmicích dělal po návratu z komunistického vězení.



5 Lávka v parku

Vytvoření nové lávky, která prokrvívá zámecký park a vytvoří přírodní spojení k Miladě po hraně skladového areálu.



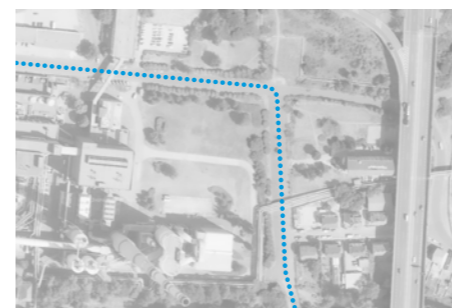
6 Václavské náměstí

Úprava dopravního řešení, dosažení stromů, doplnění infotabulí, mobiliáře + vytvoření uměleckého díla.



7 Zámecká a Edisonova

Úklid tříd, doplnění cyklopiktogramů, snížení rychlosti aut, doplnění mobiliáře, stromů a MIOsu + stezka historie a budoucnosti.



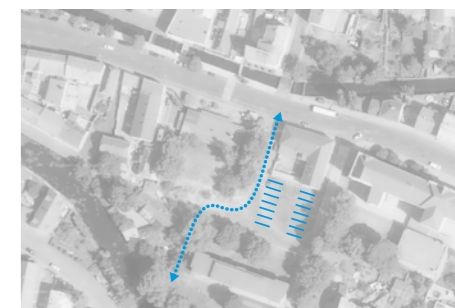
8 Nábřežní cesta

Napojení nábřežní cesty kolem sportovního areálu na lávku na severu a na most na jihu území + doplnění laviček a MIOsu.



9 Vnitroblok u Pošty

Odstranění keřů, doplnění parkovacích míst, úprava prostranství před obchodem + průchod na novou lávku.



Zabydlení a aktivace

Trmice mají ohromný deficit míst k setkávání. Doplnění základního mobiliáře – lavičky, koše, rozcestníky, stojany na kola a úprava materiálů a zeleně pomůže frekventovaná místa zabydlet a podněcovat lidi k pobytu a setkávání.

Jinde lze území aktivovat vytvořením nového průchodu, lávky, umístěním uměleckého díla nebo informační cedule o historii místa. U nových zásahů je vhodné udělat otevírací událost, kde lidé věc přijmou a začnou jí používat.

Úklid a údržba

K fungování prostranství pomůže odstranění zbytečných tyčí, budek, zábradlí nebo sloupků. Vhodné je odstranit keře a spodní větve stromů, aby byl prostor přehledný.

Velký efekt udělá také dostatečná péče, základní opravy nefunkčních prvků, nátěry a správně nastavená údržba. Kontejnery a popelnice je vhodné umístit do skupinek, které jsou obehnané zídou, případně zastřešené.

MIOS = Městský inform. a orientační systém

Navigace po městě pomůže ukázat to důležité. Obsahuje infotabule, rozcestníky nebo městské mapy. Grafika vychází z vizuální identity města.



Péče o společenství

Jak komunikovat o rozvoji města a společenství?

Město je zhmotněným společenstvím lidí. Vztahy mezi lidmi se propisují do ulic i domů. Proto je nutné pečovat i o společenství lidí ve městě. Stejně tak architektura a veřejná prostranství ovlivňují chování lidí. Je důležité vytvářet kvalitní veřejná prostranství, kde se mohou lidé setkávat. Jedině tak totiž dochází k vyměňování názorů, vytváření nových vztahů, k interakcím mezi lidmi a k posilování pocitu sounáležitosti.

Nic ale nenahradí osobní **participační setkání**, kde je možné diskutovat o hlubších tématech, ptát se, reagovat – prostě vést dialog. Ideální je, když setkávání probíhá pravidelně, třeba jednou měsíčně, na stejném místě. Diskusi musí vést nestranný **moderátor** nebo facilitátor, který dává slovo řečníkům, řeší spory a postupně získá důvěru veřejnosti. Důvěra v komunikaci, v zapracování připomínek, v sebe navzájem je při komunikaci naprosto zásadní.

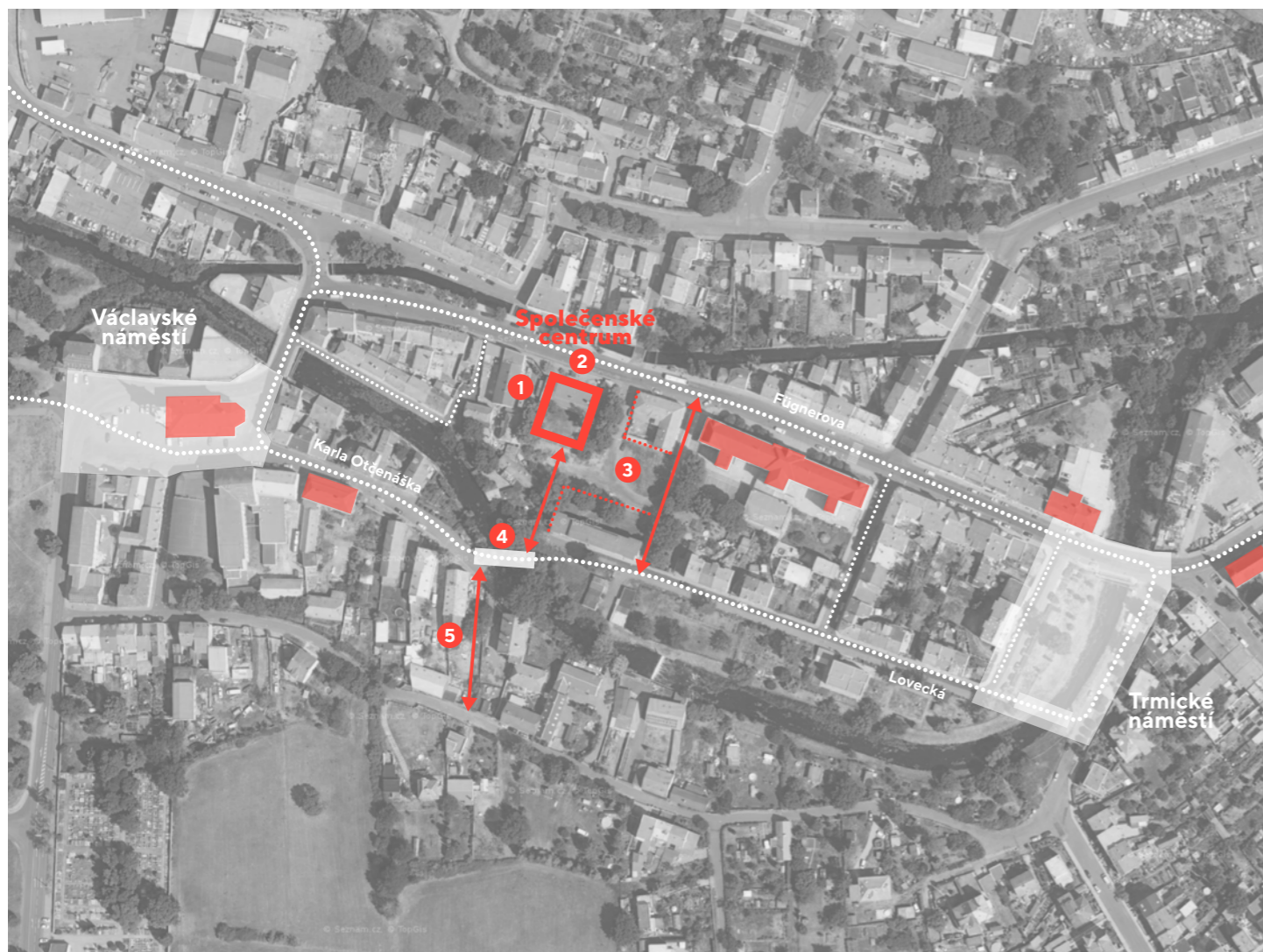
Důležité je také dobře komunikovat proměnu města a přechod od uhlí k jezeru. Vhodné by bylo zorganizovat iniciační moment, nastartování proměny, při kterém by se rozdávala vize města, představil nový vizuál, odhalilo nové umělecké dílo na Václavském náměstí a zorganizoval festival pod dálnicí a v zámeckém parku. Mělo by jít o silný historický moment, jehož dramaturgie bude dobře promyšlená a vytvářena ve spolupráci s umělci a dalšími kreatívci.

Stejně tak je důležité i prostranství udržovat a vytvářet k nim vztah veřejnosti, protože pak se o ně budou starat a vezmou je za svá. Když má dům rozbité okno, je násobně větší šance, že vezmete do ruky kámen a rozbijete další – praví **Teorie rozbitého okna**. Udržované plochy zůstanou tedy déle funkční a budou méně lákat vandalismus.

Aby společenství dobře fungovalo, je třeba vyrovnávat sociální nerovnosti a pomáhat těm nejslabším, které český sociální systém uvězní v nepřijemné situaci. Ať už se jedná o **seniory, mladé rodiny nebo děti**, kterým nepřál osud a do dospělosti přešli s dluhy po rodičích. Nikdo si nezaslouží žít neúcty a strádat. Podpora má větší efekt než restrikce, což platí i v rozvoji měst a společenství. Je třeba léčit příčinu, ne důsledek a investovat do kvalitní péče, strategie a vzdělávání spíš, než do obrany a údržby.

Cílem je vytvořit velmi silnou vzpomínku v myslích co nejvíce lidí, nechat je přeměnu prožít a uchopit. Cílem je také říct, že od tohoto momentu město směřuje jinam, k vizi. Dozvědět se o tom musí okolní města, velká média a všichni místní. Můžeme společně pohřbit uhlí pod zem společně se vzkazem budoucím generacím a vyrazit slavit. Tento přechodový rituál zůstane na fotkách, novinových titulcích a v příběhu města navždy. Tento moment je pak možné každoročně připomínat na městském festivalu.

Aby lidé vzali město za své a rozuměli mu, je třeba **pravidelně komunikovat** – na sociálních sítích, webu, přes mobilní rozhlas nebo městský zpravodaj.



1 Multifunkční **společenské centrum** je dům, který přitahuje pozornost i kulturní akce.



1 Interiér společenského centra obsahuje kavárnu, dílny nebo **multifunkční sál**.



2 **Předprostor** společenského centra navazuje na městskou třídu a ukazuje živou instituci.



3 **Piazzetta** funguje jako malé náměstí, plocha pro venkovní program i obyvatelův plácek.



4 **Nová lávka** propojuje Václavské náměstí, společenský dům a Trmické náměstí.



5 Přes pozemek města je možné provést novou **uličku**, sousedící s novou zástavbou.



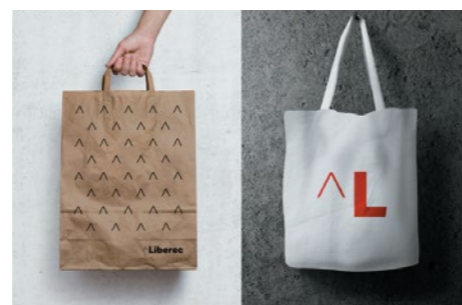
Město Kadaň



Město Litoměřice



Město Liberec



Jezero Milada



Prezentace města

Proč mít novou vizuální identitu a sociální sítě?

Nová vizuální identita města, tedy komplexní grafika, barevnost, písmo, logo a návod, jak s tím vším pracovat, je jedním z nejdůležitějších kroků proměny. Hrdé a sebevědomé město současnosti se neprezentuje starým erbem, ale soudobým logem, které je svěží, lehké, vtipné a zapamatovatelné. Je to minimalistický způsob jak říct o městě to nejdůležitější.

Desítky českých měst touto proměnou již prošlo. Jak jinak komunikovat mentální přeměnu od uhlí k jezeru, od průmyslu k přírodě, když většina marketingu se odehrává on-line? Nová vizuální identita udělá za málo peněz hodně muziky, přitáhne mladé a zaujme turisty.

Součástí vizuální identity jsou reklamní předměty, vizitky, polepy aut, tašky, kelímky, navigační systém (MIOS), web nebo sociální sítě.

Web a sociální sítě jsou vizitkou města. Do města přijedou lidé na doporučení kamarádů, při cestě na Miladu/ do Ústí a je třeba je zaujmout. Dalším kanálem jsou letáky a brožury v infocentrech, na nádraží, nebo on-line reklama.

Většinu informací získává dnes mladý člověk ze sociálních sítí (instagram, facebook, tik-tok nebo youtube). Tyto sítě využívá většina obyvatel republiky a je třeba vložit energii do jejich vytvoření a do postupného vytváření obsahu.

Nejllepší způsob jak získat novou vizuální identitu, která ukáže lidem, že Trmice začínají novou éru, je grafická soutěž. Díky ní město získá více návrhů a může si vybrat ten nejlepší. Zároveň také dá odborné veřejnosti vědět, že se Trmice rozhodli jít jinou cestou. Soutěž stojí několik set tisíc korun a trvá několik měsíců. Výsledkem je soutěžní návrh, který

se dopracuje do manuálu vizuální identity – tedy dokumentu, který určí jasná pravidla, jak s vizuálem pracovat. Tato pravidla je nutné dodržovat, jinak se vizuál nepracuje jak má.

Proto je nutné mít na městském úřadě grafika (jako součást, nebo jako externí službu), kterému budou všechny městské složky a instituce zadávat všechny tiskoviny k sazbě a návrhu. V Ústí se nachází Fakulta umění a designu, kde je spousta velmi kvalitních mladých lidí s citem, které je možné případně využít ke spolupráci.

Implementace může trvat i několik let, ale je důležité vizuál dotáhnout do konce a pak ho důsledně dodržovat.

Výsledkem bude přijetí změny Trmic u návštěvníků i místních a také posílení místní hrdosti a soudržnosti.

Doporučený postup, jak získat nový vizuál:

Oslovení organizátora soutěže



Vytvoření zadání a příprava podkladů



Výběr nejlepšího návrhu



Veřejné představení vítěze



Postupná implementace vizuální identity

Hlavní priority

Stěžejní témata města, která začít řešit nejdříve.

A

Dotvoření vize města

Aby se vize začala naplňovat je potřeba, aby jí přijalo za svou co nejvíce lidí, vyjádřili se k ní a město jí poté postupně zapracovalo do ostatních dokumentů.

>> **Veřejné představení** – každý by měl mít možnost říct svůj názor i to, kde cítí potenciály města.

>> **Odsouhlasení zastupiteli** – zástupci města přijmou tento dokument oficiálně za svůj a budou hlídat jeho plnění. Tento krok je možné doplnit o sepsání memoranda s hlavními aktéry v území (teplárna, Ústí, PKÚ, knihovna, školy, kraj, ŘSD apod.)

>> **Propagace vize města** – následně bude tento dokument rozšířen fyzicky i digitálně po celém městě i okolí.

>> **Postupné zapracování vize** – integrace vize do všech stávajících i nově vzniklých projektů města a soukromých subjektů.

B

Nová vizuální identita

Bez dobré komunikace není dialog. Bez dobré prezentace, neprodáme kvality města.

>> **Soutěž na vizuální identitu** – výsledkem bude svěží vizuál a změna vnímání města.

>> **Postupná implementace** – sociální sítě, označení budov, vizitky, web, letáky, plakáty apod

>> **Realizace MIOS** – označení páteřních tras rozcestníky, infopylony o historii a mapou města

>> **Vytvoření infocentra** – nalezení vhodného místa pro nové infocentrum na páteřní trase a doplnění turistického průvodce

>> **Marketingová kampaň** – implementace vizuálu, zahájení implementace a reklamní předměty

C

Městský architekt a projekty

Vytvoření pozice, která funguje jako hlavní koordinátor rozvoje a městských projektů. Důraz na kvalitu projektů i realizací.

>> **Výběrové řízení na architekta města** – vytvoření pozice na částečný úvazek s dostatkem kompetencí i financí

>> **Změna způsobu zadávání zakázek** – hledání největší kvality, nejen nejlevnější ceny, zavedení soutěží a paralelních zadání

>> **Dodržování procesů plánování a projektování** – důraz na zadání, participaci s veřejností, kvalitu návrhu i projektů a dotažení projektů do autorského dozoru a kvalitních detailů a materiálů (viz metodiky ČKA a Standardy výkonu architekta)

D

Trmické náměstí

Město nutně potřebuje nové centrum, kde se budou lidé setkávat. Bez toho nebude komunita vzkvétat.

>> **Vytvoření zadání a příprava podkladů** – Co od místa město očekává? Co tu chtějí občané? Jaké jsou limity?

>> **Výběr kvalitního týmu** – výběrové řízení na kvalitu, paralelní zadání nebo soutěž vybere tým architekta, dopravního inženýra, krajinnáře a dalších odborníků.

>> **Vytvoření dokumentace** – územní a stavební řízení, prováděcí dokumentace a výběr stav. firmy.

>> **Kvalitní realizace** – důraz na investorský a autorský dozor a kvalitu materiálů.

E

Cyklostezka

Klíčové spojení Ústí nad Labem, Trmic a jezera Milada prokrví území, přinese nové obyvatele i investice a zpřístupní Bílinu.

>> **Otevření jednání** – znovu začít jednat o trase, financích i procesu s cílem co nejdříve začít projektovat.

>> **Vytvoření návrhu celku** – studie cyklostezky určí materiály, mobiliář, stromořadí, nové lávky apod. Bude to vize, ke které směřovat.

>> **Postupná realizace částí** – velké porce se musí jít po malých soustech. Z jednání vyplyne, kdo to řídí a kdo co platí. Trmice by měli tlačit na realizaci úseku na území jejich katastru co nejdříve.

F

Majetkové vypořádání

Spousta klíčových ploch město nevlastní a není jasné, jak je lze rozvíjet. Je třeba jednat o odkupu, dlouhodobém pronájmu, směně či možnosti využívání.

>> **ŘSD a ČR** – jednání především o pozemcích v centrech obcí pod dálnicí a jejím okolí, které jsou klíčové pro zahojení ran z minulost.

>> **Teplárna a ČEZ** – jednání o místě pro centrální parkoviště u sjezdu z D8 a o vytvoření územní studie a strategie proměny území celé teplárny a okolí s možností sepsání memoranda

>> **SŽ, ÚZSVM, povodí, památkáři a soukromníci** – jednání o drobnějších plochách v klíčových místech, o celkové vizi města i konkrétních projektech přeměny

G

Dočasné využití

I Trmice mohou fungovat v každém okamžiku. Někdy stačí nečekat roky na finální řešení, ale dočasně upravit místa tak, aby se pročištila, prokrvila nebo jen opravila.

>> Generální úklid města

– průběžné procházení města s městským architektem a odstraňování nepotřebného, opravování rozbitého nebo zanedbaného, zadávání drobných projektů a nastavení kompetencí úklidu, oprav a hlášení závad.

>> **Zpracování studie dočasného využití** – dokument určí co upravit, doplnit nebo odstranit, čím začít, jaké projekty dodělat a jak to bude ve výsledku vypadat.

>> **Postupná realizace** – jasný plán, jak postupovat po etapách a místech

H

Ekonomika města a dotace

Město musí uvažovat tržně a strategicky. Je dobré předem znát odhady cen i dokumentaci klíčových projektů, vědět, kdy bude muset investovat i co se mu vrátí a mít projekty spárované s budoucími dotacemi.

>> **Databáze projektů** – pro dotace musíme mít připravené kvalitní projekty projednané s veřejností i orgány státní správy až do úrovně stavebního povolení. Mít dokumenty v šuplíku se vyplatí a také se vyplatí mít v nich pořádek a průběžně zveřejňovat stav projektů (nerealizované, připravované, v realizaci) na webu města v sekci Databáze projektů.

>> **Ekonomická studie** – po výběru klíčových projektů je vhodné znát i jejich finanční bilance a návratnosti, které může spočítat urbánní ekonom a jeho tým.

>> **Plán dotací** – Kdy přijdou jaké peníze? Kdy bude co vypsané? Co je třeba mít kdy připravené? Plán dotací rozvrhne projekty v čase a stanoví, jak dotaci nejlépe napsat, získat a využít.

I

Plánování rozvoje

Koordinovaný rozvoj pomůže Trmicím nastartovat proměnu, zajistit příliv nových obyvatel i návštěvníků, nedělat chyby a myslet dopředu. Plány je vhodné dodržovat a aktualizovat.

>> Územní studie rozvoje

– definuje uliční síť nových částí města, typologie a regulace a charakter veřejných prostranství

>> **Koordinace se soutěží na jezero Milada** – podrobnější definování zóny mezi Trmicemi a jezerem s vítězným týmem soutěže a zapracování do výsledné studie

>> **Změna územního plánu** – tak, aby odpovídal vizi města, územní studii rozvoje i soutěži na jezero Milada a případným dalším požadavkům v území.

>> **Založení parkovišť** – možné i v provizorní formě. Je důležité, aby si lidé zvykli kde parkovat a nezanášeli auty ulice a náměstí. Musí jít v souběhu s úpravou prostranství a dopravního značení.

>> **Úprava vstupů do území** – lepší definování hlavních vstupů do obcí pomocí stromů, materiálů, marketingu města a budov

>> Územní studie teplárny

– po jednání s teplárnou a ostatními vlastníky nechat společně zpracovat plán, který definuje budoucí uliční síť, charakter prostranství, budovy, které je vhodné zachovat a především etapizaci a strategii přeměny a zprostupnění celého území.

J

Václavské náměstí

Úprava náměstí a všech přilehlých ploch pod dálnicí D8, kterými prochází hlavní turistická i cyklo trasa k jezeru Milada.

>> Zadání a příprava podkladů

– rozdělení na charakter, jednání s ŘSD a památkáři, participace

>> Výběr kvalitního architekta

– architektonická soutěž nebo paralelní zadání

>> **Postupná realizace** – po částech dle charakterů s cílem začít stezkou pro cyklo a turisty a volnočasovou zónou pro mládež.

K

Náves v Koštově

Úprava návsi a vytvoření zavěšených světelných uměleckých děl a velkého stolu.

>> **Proces** – podobný proces jako u Václavského náměstí i všech důležitých prostranství a domů – od zadání, přes výběr kvalitního architekta po realizaci

>> Umělecká intervence

a propagace – je možné vyhlásit uměleckou soutěž nebo připojit zpracování světelného díla k projektu veřejného prostranství.

L

Společenské centrum

Nové místo pro setkávání, dílny, veřejná projednání, kulturní akce, participaci, komunitu nebo kroužky.

>> Definovat stavební program

– Co vše má objekt umět? Jak má fungovat a co obci přinést?

>> Výběr kvalitního architekta

– architektonická soutěž nebo paralelní zadání

>> Realizace a nastavení užívání

– cílem je, aby komunita obce přijala dům za své a využívala ho jako komunitní, kulturní a společenské centrum pro všechny důležité akce.

M

Cesty v krajině

Málo nákladná, ale velmi efektivní činnost, kterou ocení všichni obyvatelé města. Stačí doplnit stromořadí, lavičky, novou lávku nebo vytyčit a prosekat cestu.

>> Vypracovat Plán krajiny

– definuje kudy cesty vést, jak vypořádat majetek, čím začít a jak mají zásahy vypadat.

>> Realizace po etapách

– začít se dá cestami v majetku města a jednoduchými zásahy, které krajinu prokrví a zabydlí.

Napište nám!

Jak by mohly vypadat Trmice v roce 2050 podle vás?

Tento návod na město vznikl, jako reakce na potřebu rozproudit debatu o proměně města Trmice a jeho okolí. Město u hnědouhelného lomu se v roce 2010 proměnilo v město u 3. největšího jezera v Česku. Trmice byly výstavním česko-německým městem, které se k lomu otáčelo zády. K Miladě je třeba se nyní otočit čelem a využít veškeré energie, která díky rekreaci a obnovené přírodě přijde.

V první části tohoto dokumentu s názvem **Turistický průvodce** jsme se záměrně přenesli do roku 2050, abychom ukázali, kam se město může dostat, jaké má potenciály a jak ho vidí architekti a urbanisté.

Tato druhá část dokumentu pracuje se základními principy, jak k této vizi dojít, jak udržovat a plánovat veřejná prostranství, jak město oživit a rozvíjet.

Nyní jsme v roce 2021, probíhá pandemie a nemůžeme se s vámi potkat osobně, což nás mrzí.

Chceme vás tedy poprosit alespoň touto formou – napište nám na e-mail, na web nebo dopisem na městský úřad, jak vidíte vizi Trmic vy!

Každý názor nás zajímá, každý sen se počítá. Napište i s čím nesouhlasíte a co byste udělali jinak. Jedině tak můžeme společně vytvořit fungující vizi vašeho města, podle které se začne město postupně proměňovat před vašimi očima!



Ing. arch. Luboš Klábík



Bc. Anna Kozáková



Ing. arch. Tomáš Klapka

>> moje@trmice.city
www.trmice.city

