



## Dům pro statika

Rekonstrukce domu, Benešov

*autorský tým:*

**ateliér • tečka**

Ing. arch. Luboš Klabík  
Ing. arch. Tomáš Klapka  
Bc. Anna Kozáková

[www.tecka.city](http://www.tecka.city) / [atelier@tecka.city](mailto:atelier@tecka.city)

*datum:* 27.7.2021

*zpracovatel / zodpovědná osoba:*

**Ing. arch. Luboš Klábík**  
Nezvalova 1686, Benešov 256 01  
lubos@tecka.city  
+420 721 518 292  
IČO: 01826921

*autorský tým:*

**ateliér • tečka**

Ing. arch. Luboš Klábík  
Ing. arch. Tomáš Klapka  
Bc. Anna Kozáková  
www.tecka.city / atelier@tecka.city



*Původní stav, Benešov, 21. července 2018*

## Rekonstrukce domu, Benešov

### Návrh

plocha pozemku: 905m<sup>2</sup>

zastavěná plocha: 102m<sup>2</sup>

čistá užitná plocha obytné části: 151m<sup>2</sup>

čistá užitná plocha suterénu: 76m<sup>2</sup>

obestavěný prostor obytné části: 393m<sup>3</sup>

obestavěný prostor suterénu: 233m<sup>3</sup>

plocha terasy: 35m<sup>2</sup>

### Stávající stav

Dům se nachází v zahradním městě, na jižním svahu na okraji obce. Jedná se o svépomocí stavěný rodinný dům ze 70. let minulého století. Dům je usazen do mírně svažitého pozemku blíže k ulici a má prudkou sedlovou střechu orientovanou okapem do ulice. Částečně zapuštěné podzemní podlaží obsahuje garáž, technickou místnost, prádelnu a sklípek pod schodištěm. Do prvního podlaží se dá dostat přes zádveří, do kterého vede schodiště z chodníčku od vstupní branky. Obsahuje byt, kde jsou obytné místnosti orientované na jih a východ a servisní místnosti do zahrady na sever. Ze zádveří se dostaneme po schodišti do podkrovní, kde je několik pokojů osvětlených přes okna ve vikýřích. Zbytkové plochy pod šikmým krovem slouží jako úložné prostory. Z centrální chodby je možné po žebříku vylézt na půdu.

### Popis řešení

Zadáním bylo vytvořit moderní dům pro rodinu, který bude minimalistický, ale zároveň bude mít duši a bude zapadat do okolní zástavby. Po prověření několika variant, kde jsme počítali i s pokornou rekonstrukcí stávajícího domu, jsme se rozhodli společně s klientem pro zmenšení objemu domu a k vytvoření ploché střechy. Toto rozhodnutí bylo motivováno především dnes velikým objemem domu, který by klient nevyužil a tím pádem i velikou cenou investice a následného vytápění a údržby.

Navržená rekonstrukce počítá s kompletním zachováním podzemního podlaží i prvního podlaží nadzemního. Demolice stropů a krovu pomáhá uvolnit dispozici i řešení fasády tak, aby vznikly velkorysejší pokoje pro život rodiny. Nová nástavba je uskočená tak, aby vznikl krytý balkon a objem odpovídal požadavkům klienta a je řešena jako zděná konstrukce se zelenou střechou, na kterou lze umístit fotovoltaické panely.

Dům je navržen tak, aby byly maximalizovány solární zisky (velká okna na jih) a minimalizováno přehřívání (malá okna na západ, přesahy střechy na jižní fasádě). Navrhujeme zateplení obvodových stěn i kompletní výměnu výplní otvorů.

Hlavním konceptem je vytvoření velkého obytného prostoru, který je napojen na zahradu a poskytuje výhled směrem k městu. V severní části prostoru je kuchyně a jídelna s výstupem na novou terasu a do zahrady. V jižní pak pohovka s televizí a posezení s výhledem.

Do domu se vstupuje ze západní fasády po schodišti. Ke vstupu je možné se dostat i bezbariérově rampou ze zahrady. Vstupní hala obsahuje výstup ze schodiště ze suterénu, nástup na schodiště do 2NP a je navázána na pracovnu/pokoj pro hosty, koupelnu a hlavní obytný prostor.

Druhé nadzemní podlaží je orientováno kolem chodby, která je osvětlená nadsvětlíky dveří pokojů. Najdeme tu větší koupelnu, ložnici rodičů s šatnou a dva dětské pokoje.

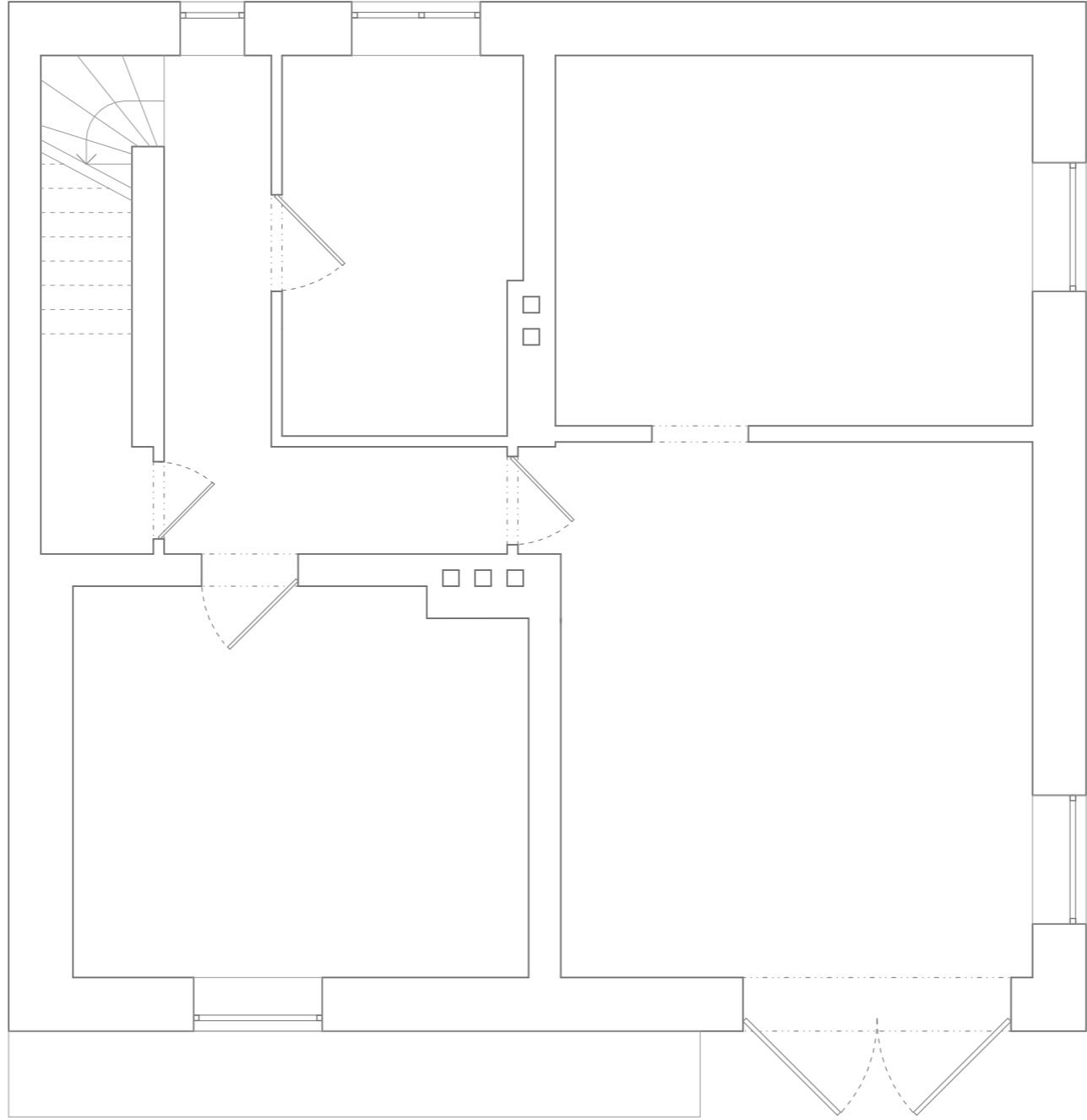
Podzemní podlaží zůstává koncepčně nezměněno. Dochází k drobným úpravám dispozic, vytvoření samostatné toalety, přesunu technického zařízení a tím uvolnění prostoru pro klubovnu/multifunkční místnost. Z toho důvodu je možné úpravy 1PP provádět až v poslední etapě.

Interiéry jsou řešeny jako světlé, minimalistické s dominancí bílé, šedé, černé a dřeva. Drobné akcenty barev jsou řešeny převážně nábytkem a doplňky. V koupelně pak dominuje štuková stěna a šedá dlažba. Osvětlení je různorodé tak, aby v hlavním obytném prostoru šlo dosahovat většího množství druhů atmosfér. Kombinujeme stropní svítidla, skryté nasvětlení stropu i lampy. Exteriér je pojatý světlou omítkou, která je ve vyznačených akcentech a v celém 2NP zvýrazněna svislými drážkami.

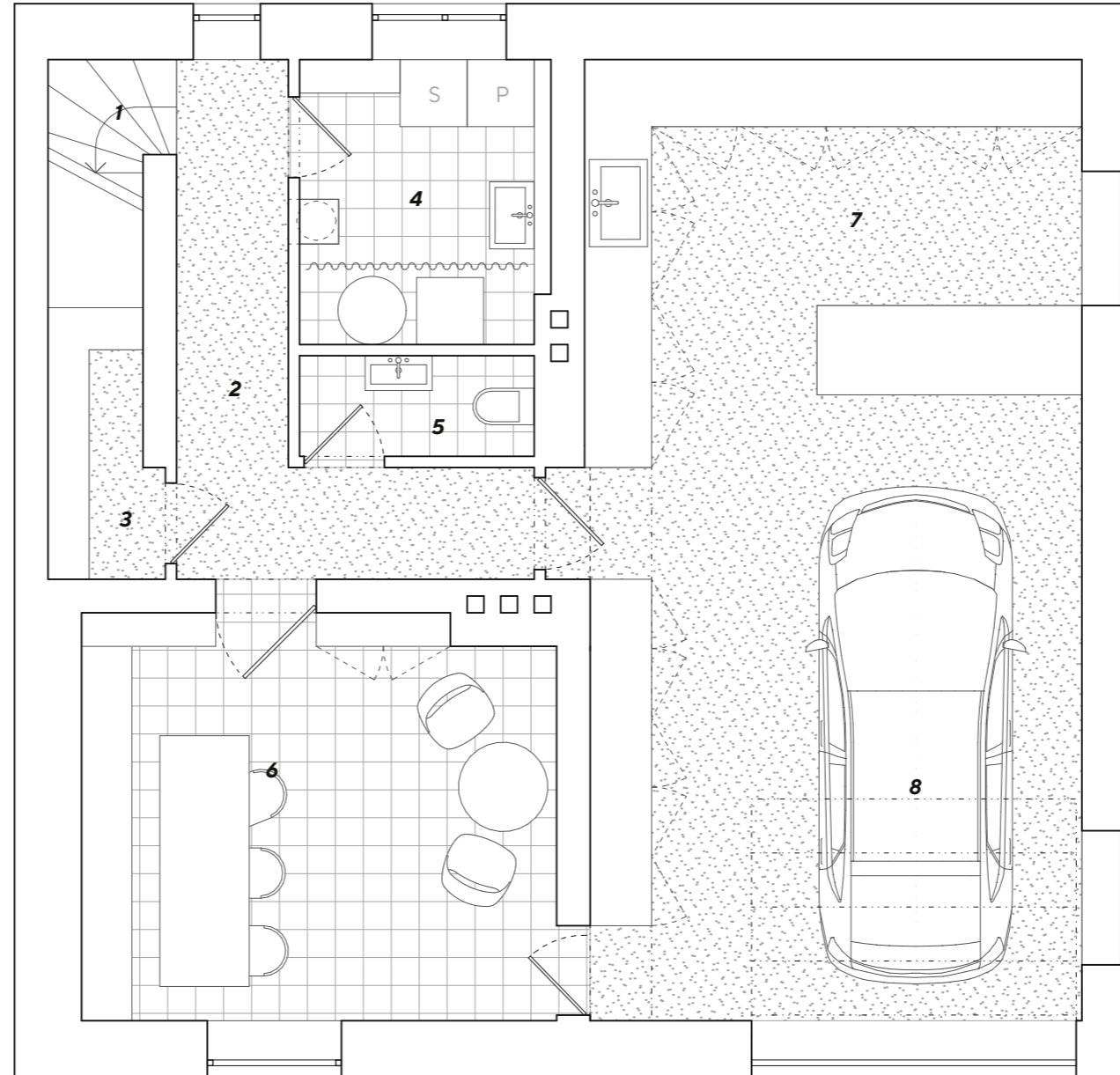
Hlavním zdrojem vytápění je plynový kondenzační kotel, který je napojený na podlahové vytápění. V budoucnu je možné doplnit dům o fotovoltaické panely, které pomohou pokrýt/redukovat spotřebu elektrické energie.

Zahrada je organizována kolem jedné osy – od vstupní branky po zahradní altán. Navrhujeme dosazení stromů do uliční fronty a doplnění sadu. V horní polovině zahrady je možné vybudovat přírodní jezírko, které může být buď pohledové, nebo i koupací. Bude do něj svedena přebytečná dešťová voda. Na konci zahrady navrhujeme výhledově vytvořit zahradní altán s možností grilování, posezení, který bude fungovat i jako sklad nářadí a zahradního nábytku.



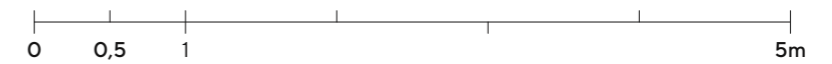


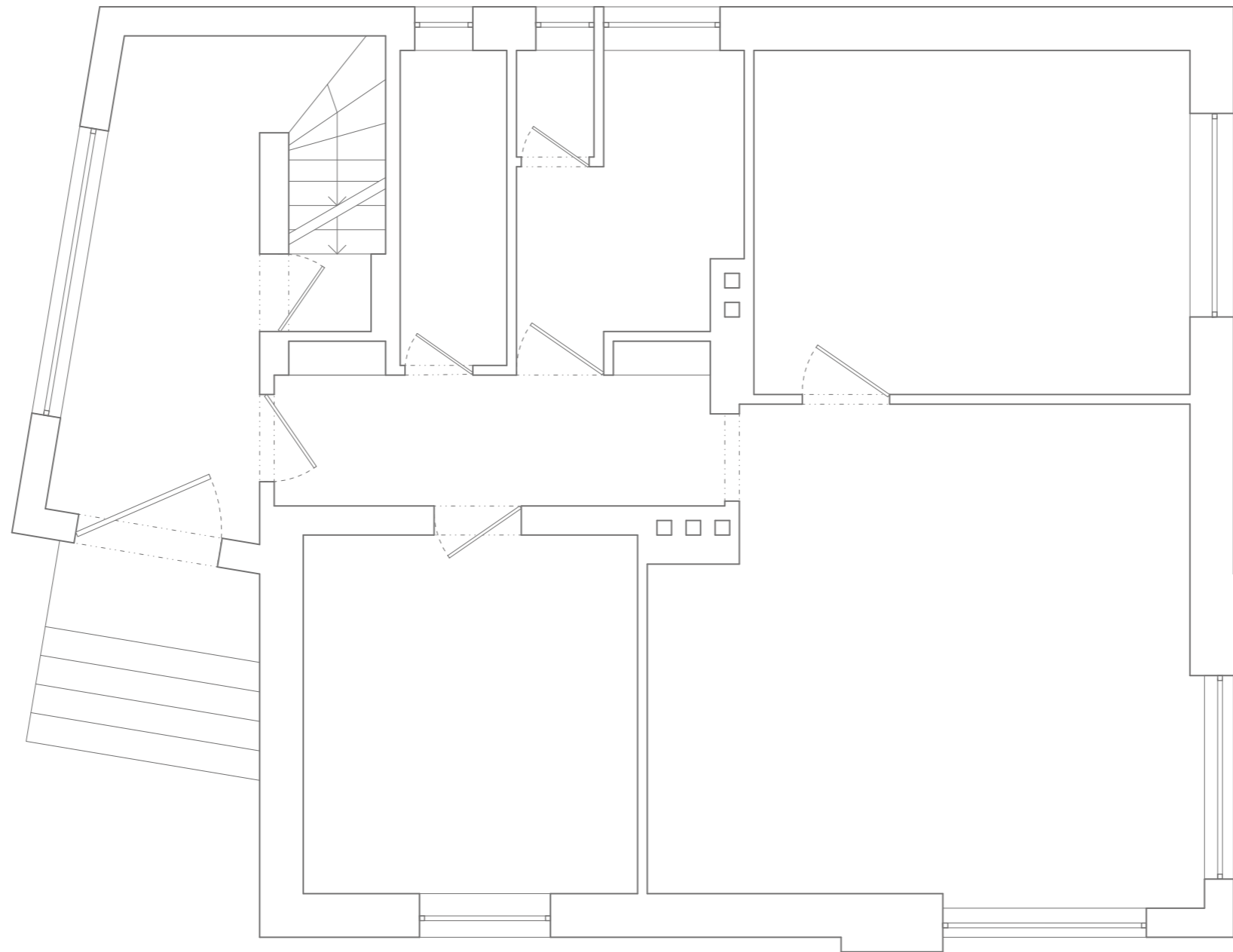
*Stav - půdorys suterénu, 1:60*



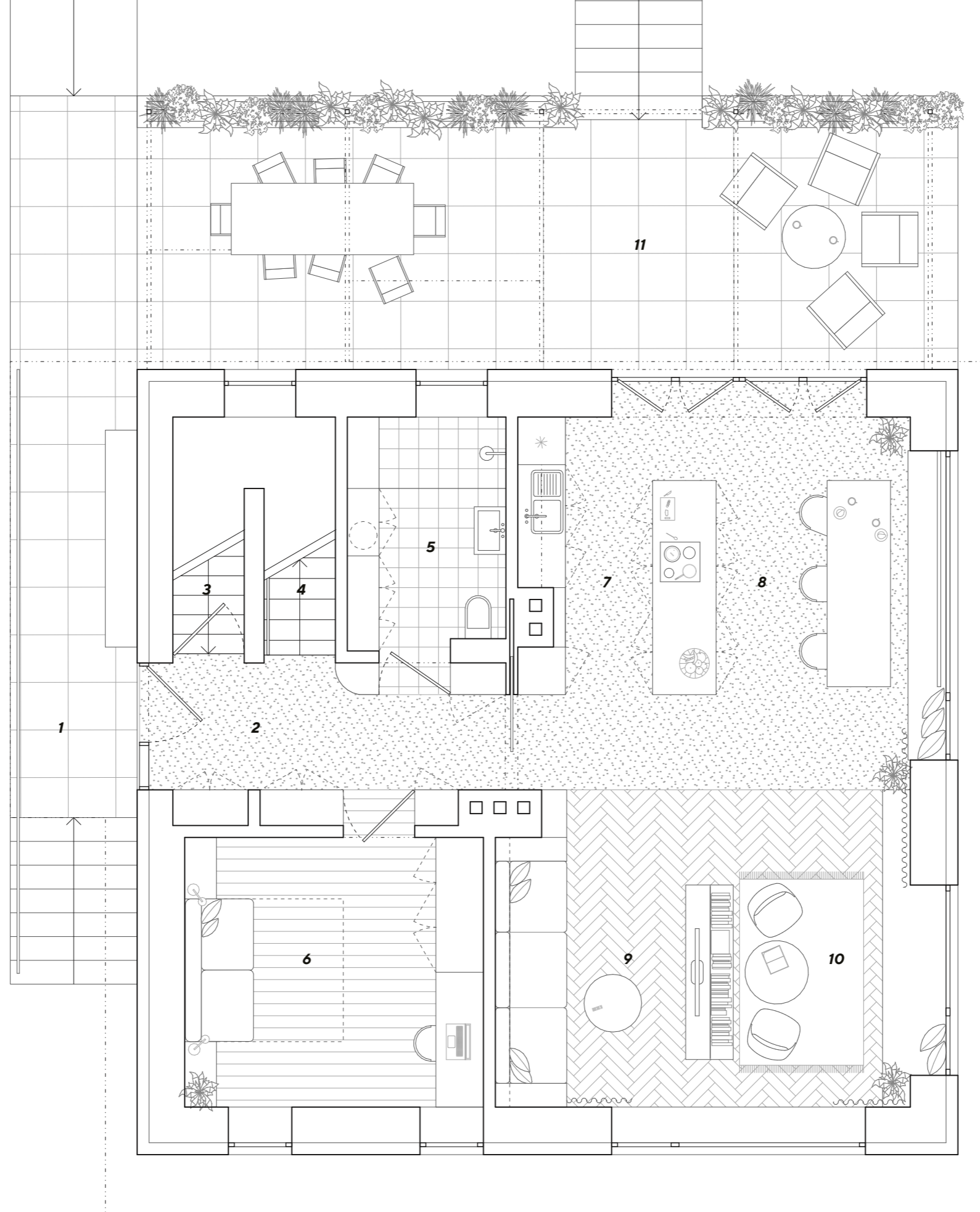
Návrh - půdorys suterénu, 1:60

1 schodiště do 1NP / 2 chodba - 6,9m<sup>2</sup> / 3 sklípek - 3,4m<sup>2</sup> / 4 technická místnost, prádelna - 6,9m<sup>2</sup> / 5 toaleta 1,8m<sup>2</sup> / 6 klubovna - 15,2m<sup>2</sup> / 7 dílna - 13,4m<sup>2</sup> / 8 garáž - 24,7m<sup>2</sup> / 9 kryté stání - 17,4m<sup>2</sup>



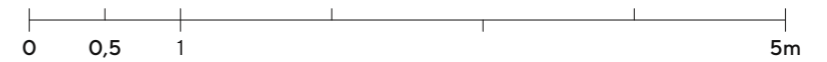


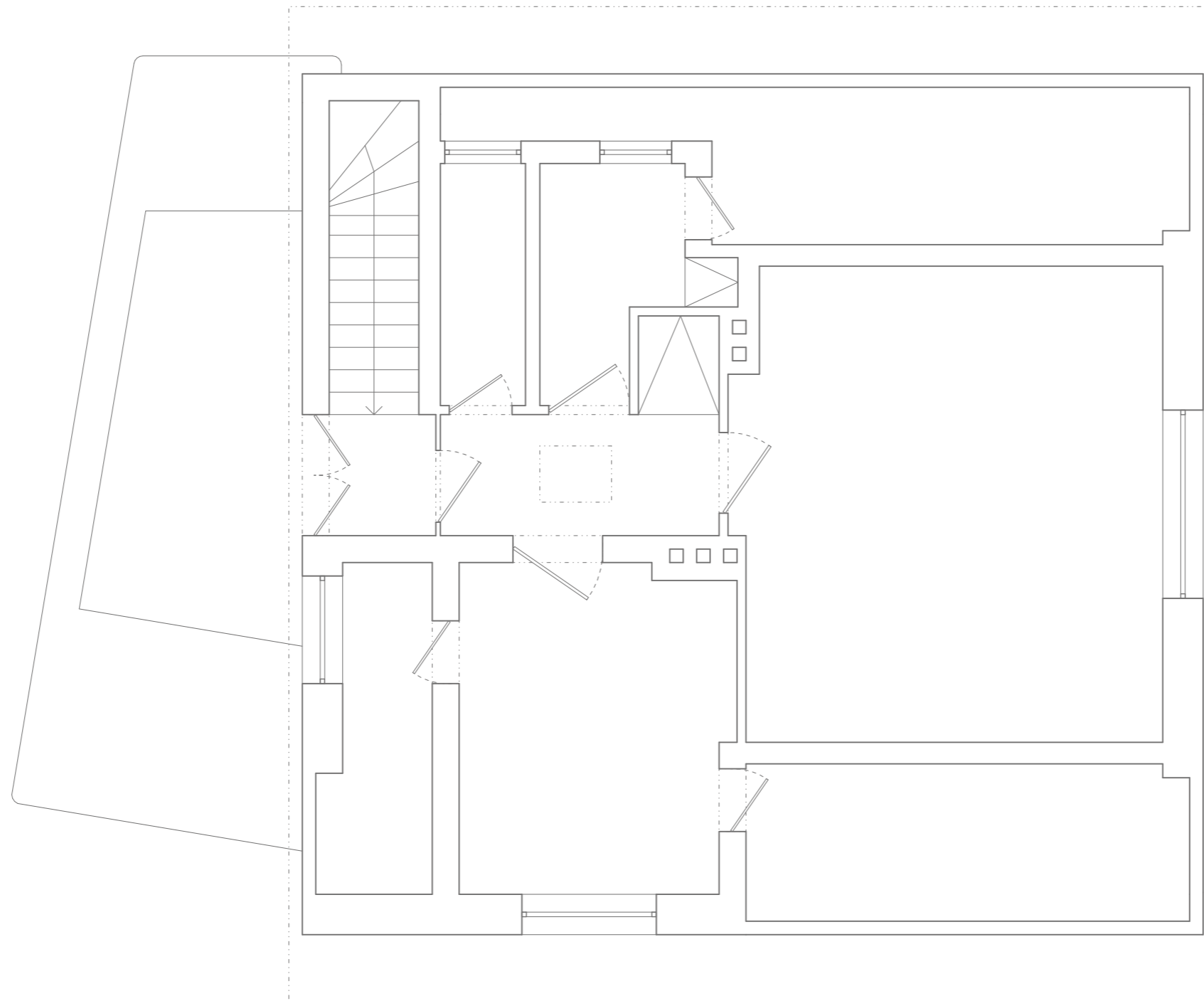
Stav - půdorys přízemí, 1:60



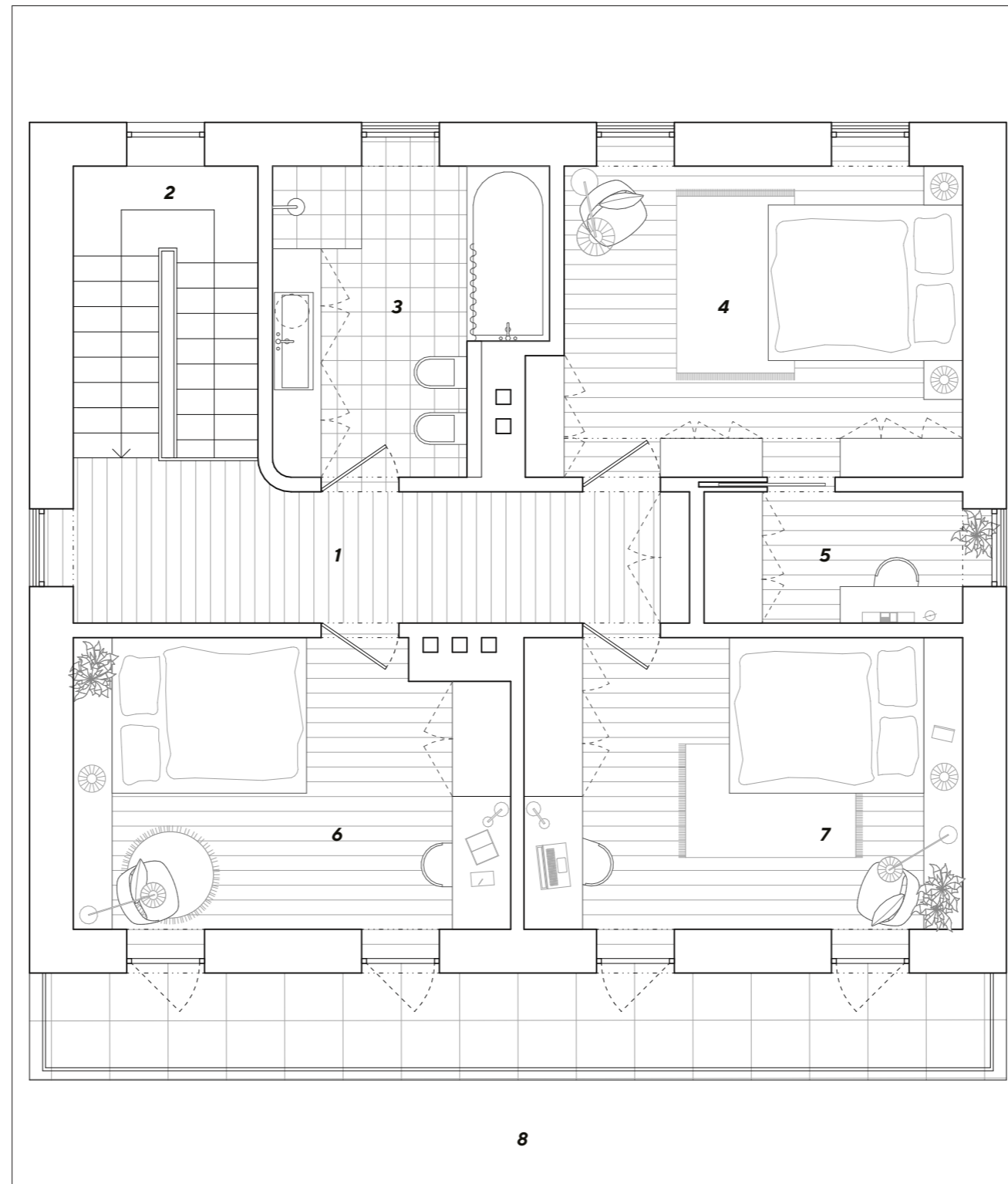
Návrh - půdorys přízemí, 1:60

**1** závěť / **2** vstupní hala - 9m<sup>2</sup> / **3** schodiště do 1PP / **4** schodiště do 2NP / **5** koupelna - 5,9m<sup>2</sup> / **6** pracovna, pokoj pro hosty - 12,8m<sup>2</sup> / **7+8** kuchyně, jídelna - 23m<sup>2</sup> / **9+10** obývací prostor - 20,6m<sup>2</sup> / **11** terasa - 30,3m<sup>2</sup>



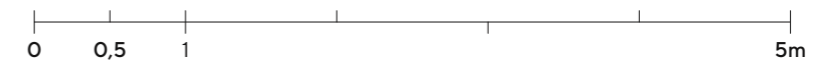


Stav - půdorys patra, 1:60



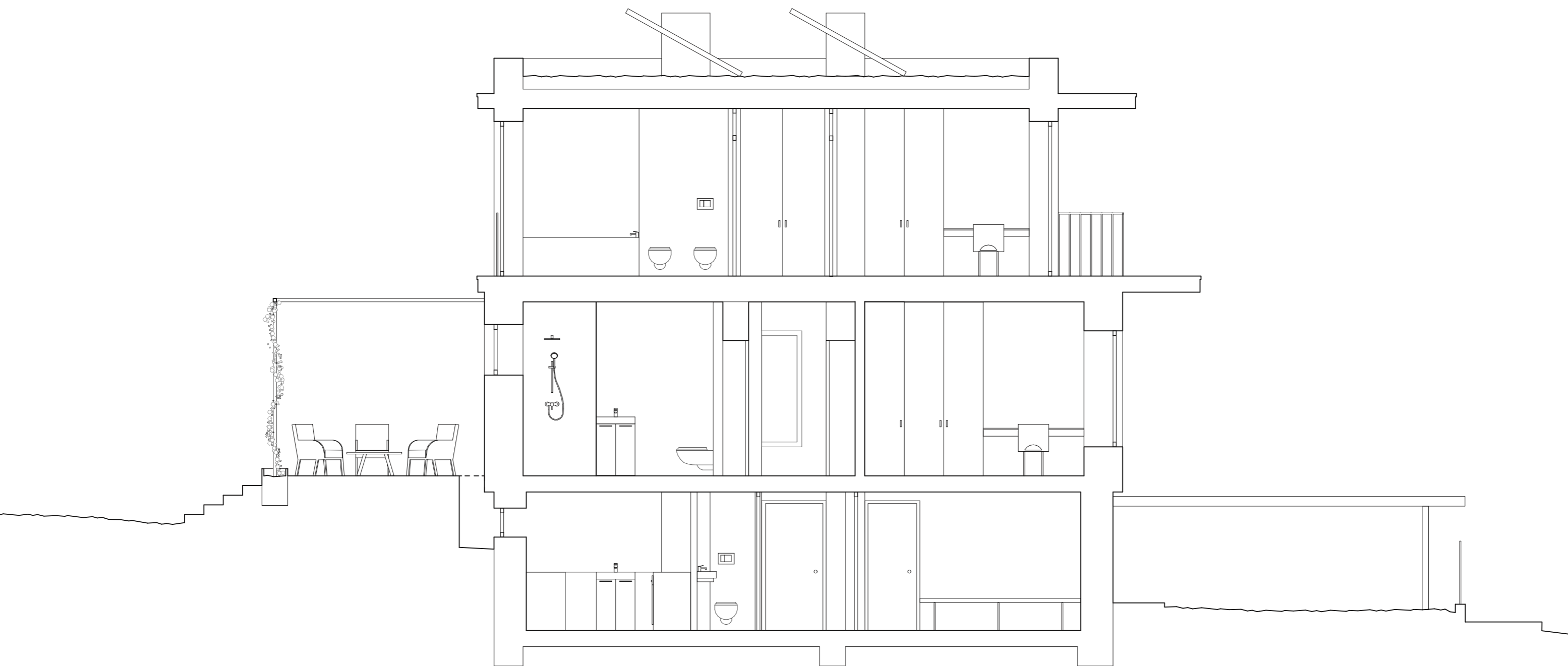
Návrh - půdorys patra, 1:60

**1** chodba - 10,9m<sup>2</sup> / **2** schodiště so 1NP / **3** koupelna - 8m<sup>2</sup> / **4** ložnice rodičů - 13,1m<sup>2</sup> /  
**5** šatna - 3,6m<sup>2</sup> / **6** dětský pokoj - 13,5m<sup>2</sup> / **7** dětský pokoj - 14m<sup>2</sup> / **8** terasa - 11,1m<sup>2</sup>





Stav - podélný řez, 1:60





*Západní pohled - vstup do domu*



*Jižní pohled - z ulice*



*Východní pohled – velká okna do obytného prostoru*



Severní pohled - ze zahrady



*Pohled do obytného prostoru*



*Pohled ze zahrady*



*Perspektiva od zahrady*



*Kryté stání přes garáží*



*Terasa*



*Perspektiva od ulice*



*Krytý vstup*



*Schodiště do 2NP*



*Vstupní hala*



*Dětský pokoj*



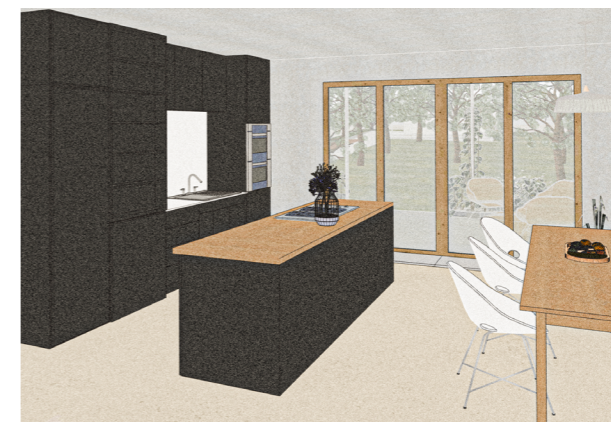
*Koupelna ve 2NP*



*Chodba ve 2NP*



*Pohovka*



*Kuchyně s jídelnou*

*autorský tým:*

**ateliér • tečka**

Ing. arch. Luboš Klábík

Ing. arch. Tomáš Klapka

Bc. Anna Kozáková

[www.tecka.city](http://www.tecka.city) / [atelier@tecka.city](mailto:atelier@tecka.city)