



Náměstí příběhů

Rekonstrukce Husova náměstí v Chabařovicích

autorský tým:

ateliér **tečka**

Ing. arch. Luboš Klabík
Ing. arch. Tomáš Klapka
Bc. Anna Kozáková

www.tecka.city / atelier@tecka.city

datum: 6. 4. 2022

objednatel:

Město Chabařovice

zpracovatel:

Ing. arch. Luboš Klabík

Nezvalova 1686, Benešov 256 01

lubos@tecka.city

+420 721 518 292

IČO: 01826921

autorský tým:

ateliér • tečka

Ing. arch. Luboš Klabík

Ing. arch. Tomáš Klapka

Ing. arch. Jitka Žambochová

Bc. Anna Kozáková

www.tecka.city / atelier@tecka.city

UAI

MgA. Richard Loskot

MgA. Rozárka Jiráková

www.richardloskot.net / richardloskot@gmail.com

IK KONZULT

Ing. Jiří Koudelka

koudelka-jiri@seznam.cz



Ing. Kateřina Stará

Ing. Kristýna Cmíralová

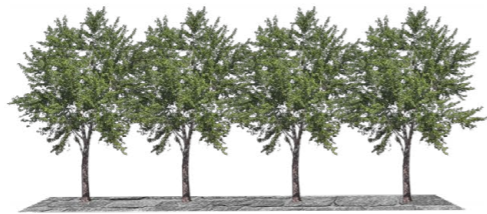
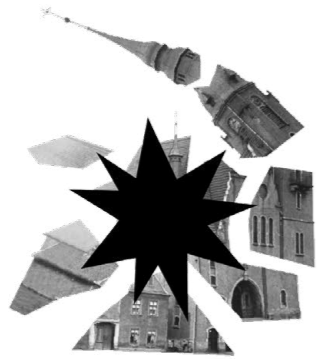
Ing. Natálie Polesňáková

www.k2n-landscape.com / info@k2n-landscape.com

Obsah

6	Širší vztahy
8	Náměstí dnes
10	Vývoj města a náměstí
12	Materiál a mobiliář
14	Umělecké intervence a prvky odhalí příběhy náměstí
14	Kvalitní povrchy a detaily
16	Charaktery náměstí
18	Zeleno-modrá infrastruktura
20	Dopravní řešení
22	Etapizace
25	Kostelní plácek
31	Promenáda
37	Horní náměstí
45	Špalíček
49	Dolní náměstí
53	Plácek sv. Floriána

Málokteré náměstí tvoří v podstatě celé město. Rozlehlé náměstí v Chabařovicích prošlo přeměnou a přesto zůstalo zachované a památkově chráněné. Mělo být společně s celým městem zdemolováno, nakonec ale zůstalo stát. Z náměstí zmizel dominantní evangelický kostel s přílehlými domy na západě a kaple sv. Floriána s domy na východě. Odhalujeme zmizelé příběhy a propisujeme je do návrhu jednotlivých částí náměstí tak, aby je bylo možné opět poznávat.








Širší vztahy

Husovo náměstí v Chabařovicích jsou s nadsázkou celé Chabařovice. Minimálně v minulosti to platilo s jistotou. Dnes náměstí definuje charakter celého města, které se mezitím rozvinulo, především na sever směrem k železnici. Výhodou je velká plocha, která zvládne obsloužit hodně domů, umožňuje umístit dostatek stromů i parkovacích míst, což na jiných náměstích bývá problém. Vzhledem k velikosti obce je možné být z náměstí okamžitě v krajině. Za vhodné považujeme posilovat vazby na Lesopark Friedrich, Jezero Milada nebo na Český Újezd a dále směrem na Střížák v Ústí nad Labem.

Vzhledem k velikosti náměstí jsme navrhli jeho rozdělení na chraraktery, které již dnes existují a ty jsme posílili. Celé náměstí se nachází v památkové zóně, proto se snažíme vhodně kombinovat kamennou a betonovou dlažbu, používat tradiční druhy stromů a do výraznějších zásahů se pouštět pouze, pokud připomínáme historii – a to ještě formou minimalistickou, lehce odstranitelnou. Díky těžební minulosti okolní krajiny jsou Chabařovice obklopené výsypkami a umělými vodními plochami. Náměstí samo je ale v podstatě rovina, která se mírně svažuje k východu.

legenda

-  řešené území
-  autobusové zastávky
-  vodoteče
-  cyklostezky
-  vlak





Chlumeč

Krupka

Nádraží

Na výsypce

Friedrich

Ždimický potok

Český Újezd

Motokros

Násada

Školní rybník

Petri

Hřbitov

Roudníky
Modlany

Hrbovice
Ústí nad Labem

U haldy

Jezero Milada

Náměstí dnes

Náměstí dnes dominuje především asfalt a monotónní sekáný trávnik, především ve formě zbytkových ploch. Místo působí prázdně a nedokončeně. O to větší překvapení byl výlet do historie, kdy náměstí bylo prostorově funkční a dokončené. Cílem návrhu je se s touto situací vypořádat a posunout náměstí do současné a funkční polohy – a to jak prostorově, tak dopravně.

Postup navrhování

Jako první vznikl návrh na rekonstrukci mlýna od arch. Kotiše. Následoval projekt DÚR na jižní část náměstí kolem silnice II.třídy. Po vydaném ÚR se do procesu zapojil náš ateliér a spolupracoval na DSP s Ing. Koudelkou, kde se definovaly materiály, mobiliář a princip řešení detailu, vč. osvětlení.

Jako třetí byla zpracována studie Kostelního plácku včetně uměleckého návrhu mobiliáře jako připomínky zbouraného evangelického kostela z pera Richarda Loskota. A až následně došlo ke zpracování této celistvé studie, která integruje a spojuje všechny návrhy do jednoho tak, aby náměstí působilo jako jeden celek rozděleny do několika hlavních charakterů. Studie slouží jako rozcestník pro další navazující podrobnější projekty a měla by zaručovat, že náměstí bude funkčním a reprezentativním celkem.



01 MÍSTO, KDE STÁL KOSTEL
dnes volná travnatá plocha bez náznaku historie nebo informační tabule



02 ZAČÁTEK STROMOŘADÍ
Volná plocha dnes slouží jako improvizované parkoviště.



03 POHLED NA MÍSTO, KDE STÁL KOSTEL
Dominanta věže ukončovala stromořadí. Díváme se také na zastávku autobusu.



04 UVNITŘ STROMOŘADÍ
Nevhodně oddělené stromořadí a silnice pomocí betonové palisády rozděluje náměstí na dvě části.



05 KŘIŽOVATKA S UL. MARIE KRŠŇÁKOVÉ
Auta parkující u domů blokují pohled na uliční frontu.



06 KONEC STROMOŘADÍ
Místo původních javorů byly v minulosti vysazeny odolnější akáty.



07 BUDOVA TOALET A KAŠTAN
Majestátní kaštan zakončuje stromořadí před náměstím.



10 POHLED DO NÁMĚSTÍ
Neorganizovaná přerostlá zeleň blokuje pohled na kostel.



13 OKOLÍ KOSTELA
příjemný zvýšený parčík se zbytky původní zeleně, avšak neprůchozí.



16 STROMOŘADÍ NA NÁVSI
Z původního charakteru návsi s kaštaný se po rekonstrukci stal formalizovaný prostor. Kaštaný nahradily javory.



08 PROLUKA U RADNICE
Nevyužité místo v majetku města, které čeká na příležitost.



11 BUDOVA TOALET
Nevyužívaný objekt ucpává předprostor školy, radnice a blokuje otevření stromořadí do náměstí.



14 ULICE PODÉL ŠPALÍČKU
Asi nejvíce zúžené místo v jinak prostorném náměstí.



17 BRÁNA DO OBCE
Nejhůře uchopené místo, kde zůstala jen velká asfaltová plocha po demolici domů a kapličky.



09 POHLED Z PROLUKY
Improvizovaný přístřešek a neaktuální vývěsní vitrína.



12 BUDOVA RADNICE A KOSTEL
Náměstí je dnes tvořeno ucpaným parčíkem a křižovatkou před radnicí. Nemá setkávací, reprezentativní ani obchodní charakter.



15 VIZUALIZACE REKONSTRUOVANÉHO MLÝNU
Náplní mají být služby a pobytový dvorek.
Autor: Ing. arch. Luboš Kotiš

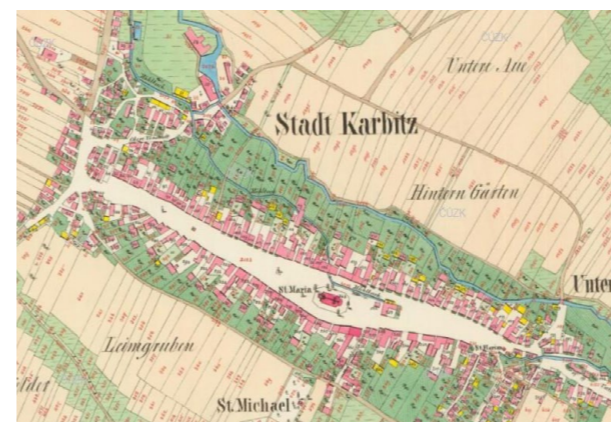


18 MÍSTO, KDE STÁVALA KAPLIČKA
Přibližná poloha byla z hruba v místě vzrostlých stromů a ukončovala tak plochu návsi.

Vývoj města a náměstí

Historie místa odhaluje především zcela jiné uchopení vstupních bran do náměstí – obou konců. Na západním konci stával velký evangelický kostel a blok domů. Na východním kaplička sv. Floriána – patrona hasičů a horníků. U ní stál také blok domů. Tím bylo náměstí definováno a vstupy do města ohraničené a zúžené. Celé náměstí byla volná plocha, ve které byla později dlážděna silnice zhruba v současné stopě. I stromořadí v liniových částech náměstí jsou tradiční. Velmi novým prvkem jsou stromy na tržišti – velké ploše před radnicí a kostelem. Natož pak jehličnaté stromy, které v intravilánu měst nebývaly tradiční nikdy. Na náměstí jsme našli místa, kde stávaly kašny a křížky a plánujeme jejich obnovu.

Právě skryté příběhy jsou to, co Chabařovické náměstí dělá tolik specifické. Není mnoho měst, která měla být zbourána celá kvůli těžbě, ale nakonec k tomu nedošlo. Demolice postihla „jen“ ke zbourání kostelu a stěhování hrobů. Pak byla celá akce zastavena. Chabařovice se najednou stali z města u lomu městem u Jezera Milada, jehož rekreační a turistický potenciál každým rokem stoupá. Z toho důvodu lze očekávat i zvýšený zájem o rekreaci a bydlení ve městě. Doufáme tedy, že Chabařovice začali novou kapitolu, která povede k obytnému městu s rovnovážnou dopravou a veřejnými prostranstvími, na která budou místní obyvatelé hrdí.



1843 STABILNÍ KATASTR

Město je vlastně jen náměstí a přilehlé domy. Rozvoj na severní stranu města přišel později. Na náměstí stály tři kašny a křížek.



1843 STABILNÍ KATASTR

Konec náměstí a zároveň bránu do města tvořil opět blok domů s kapličkou sv. Floriana u vodního kanálu.



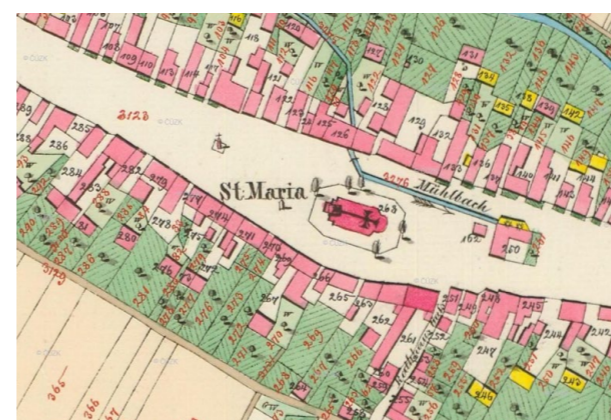
1843 STABILNÍ KATASTR

Blok domů na místě, kde bude později stát evangelický kostel.



1953 ORTOFOTO

Za jižní hranou náměstí vzniká nová ulice a město se začíná rozvíjet na sever směrem k nádraží.



1843 STABILNÍ KATASTR

tržiště před kostelem a náhon k mlýnu

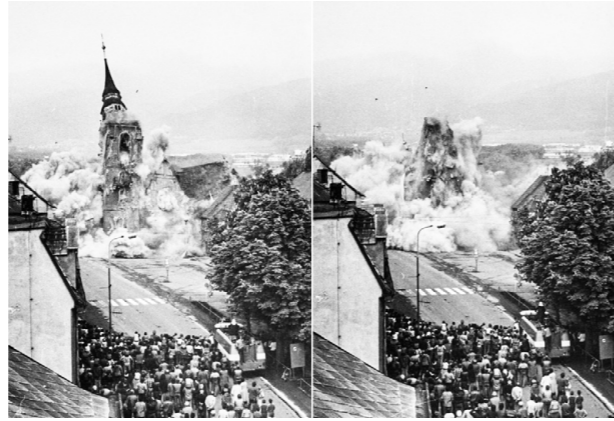


1953 ORTOFOTO

Hmota kostela nahradila malé domky a vytvořila dominantní věž umístěnou na osu stromořadí na náměstí.



SAKURA S LAVIČKOU
Stávala v místě před dnešním kulturním domem.



DEMOLICE KOSTELA
Proběhla těsně před revolucí z důvodu plánované demolice celé obce Chabařovice a to z důvodu rozšíření lomu Milada a také z důvodu již špatného technického stavu.



NÁMĚSTÍ JAKO DLÁŽDĚNÉ TRŽIŠTĚ
Opět náměstí jako volná plocha bez stromů, která sloužila pro konání trhů a oslav.



PŘÍJEZD DO OBCE NA NÁVES
Pohled do návsi, mlýn a katolický kostel v pozadí.



EVANGELICKÝ KOSTEL
Zdobný kostel, který nahradil původní malé domky.



PRŮHLED NA KATOLICKÝ KOSTEL
Pohled na opačný konec náměstí.



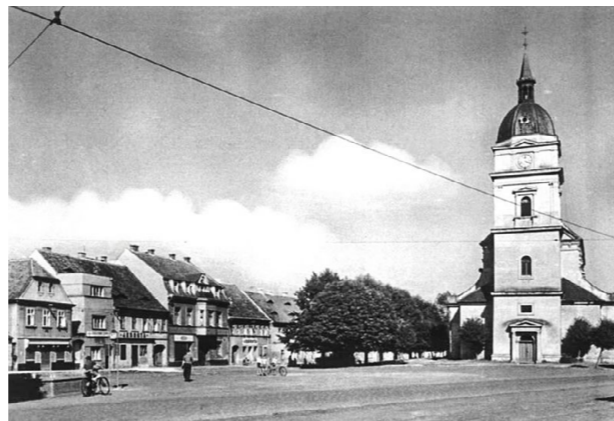
POHLED PŘES TRŽIŠTĚ NA RADNICI
Pohled na budovu současné radnice (původně stávala jinde), ale také na dům, na jehož místě je dnes proluka.



KAPLIČKA SV. FLORIANA
Zadní pohled na barokní kapličku, která byla zdemolována zhruba v 70. letech minulého století kvůli narovnání a rozšíření silnice z Ústí nad Labem a Hrbovic.



PRŮHLED NA EVANGELICKÝ KOSTEL
Věž kostela ukončovala pohledovou osu náměstí i stromořadí a vedla dialog se zachovaným katolickým kostelem.



NÁMĚSTÍ S KATOLICKÝM KOSTELEM
V popředí vidíme kašnu a volnou plochu pro konání trhů. Dráty naznačují, že do Chabařovic jezdila tramvaj z Ústí nad Labem.



PŮVODNÍ BUDOVA MLÝNA
Přední budova zůstala zachována a prošla rekonstrukcí. Zadní budovy jsou po demolici a nahradil je veřejný dvorek.



KAPLIČKA S DOMEM ZA ZÁDY
Přední pohled na kapličku a také pohled na zaniklý soubor domů, který ukončoval návés a tvořil úzkou vstupní bránu do Chabařovic.

Materiály a mobiliář

Kvalitní povrchy a detaily

V návrhu jsme se snažili o celkové sjednocení materiálů a dosažení co největší kvality detailu, která rozhoduje o následném vnímání celku náměstí. Zároveň podporujeme jednotlivé charaktery náměstí a myslíme i na návaznosti okolních ploch. Všechny obrubníky i parkovací místa jsou žulové.

Celé náměstí je v památkové rezervaci, a tak ostatní plochy, které musely být z důvodu úspor provedeny v betonové dlažbě navrhujeme co nejdůstojněji z kvalitnější betonové dlažby s lepším detailem a s návazností barevnosti na žulovou mozaiku (kombinace šedé a pískové barvy). Podařilo se zmenšit plochy asfaltu na minimum a zlepšit bezpečnost i komfort pohybu chodců. Kládeme důraz na co největší propustnost povrchů a tedy vsakování dešťové vody na místě, kde dopadne.

Prvky mobiliáře, orientačního systému a osvětlení

Náměstí plánujeme doplnit o pestrou paletu prvků, které slouží pro lepší využitelnost, a obytnost. Prvky jsou sjednocené a provedené v tmavě šedém kovu, tmavě hnědém dřevě, případně doplňkových materiálech jako sklo nebo žula. Cílem je aby prvky poskytovaly dostatečný servis obyvatelům města, ale aby nerušili na památkově chráněném náměstí a nestrhávaly na sebe pozornost.

Součástí náměstí je i městský informační a orientační systém (MIOS), který se stává z rozcestníků, infopylonů, tabulí nebo cedulek. Zároveň je náměstí doplněno o osvětlení vozovky, chodníků i ploch veřejných prostranství. Osvětlení je vybíráno tak, aby neprodukovalo zbytečný světelný smog, nesvítilo do oken domů a bylo příjemné s menším podílem bílého světla.



ZPOMALOVACÍ NÁJEZDY U PŘECHODŮ A ZÓN
Žulové obrubníky zasezené do betonu zpomalí auta a zvýší bezpečnost chodců.



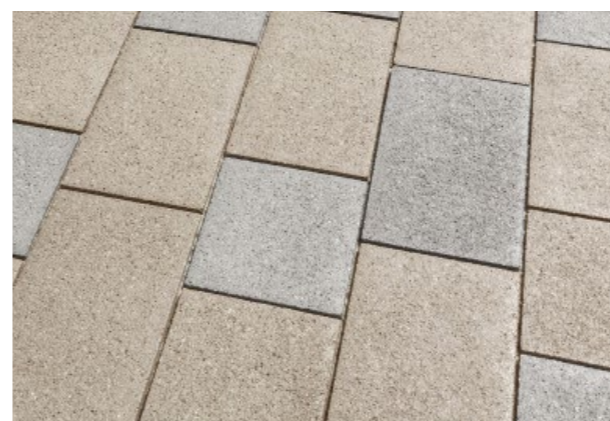
ZAOBLENÍ V BETONOVÉ DLAŽBĚ
Kvůli problematickému řezání betonové dlažby navrhujeme zaoblené detaily v betonové dlažbě řešit vždy pomocí žulové mozaiky.



LEMOVÁNÍ CHODNÍKŮ
Pásek slouží u silnice pro umístění košů nebo lamp a navazuje šířkou na slepeckou dlažbu. U domů se v něm potom mají schovat svody. Příčně je dlažba dělená páskou dle parcelace.



VSAKOVACÍ DLAŽBA SE ZELENOU SPÁROU
Používáme ji pro parkovací místa, nebo v okolí kostela, kde chceme dosáhnout zelenějšího efektu.



BETONOVÁ DLAŽBA V KOMBINACI S ŽULOU
Kvůli snížení nákladů navrhujeme mimo centrální část náměstí kombinaci žulových obrubníků a pásků a betonové probarvené výplně.



SLEPECKÉ PÁSY
Příklad začlenění slepeckého pásu do lemování chodníku.



STOJANY NA KOLA
Jednoduchý rám z tmavého kovu.



PÍTKO
Pro osvěžení nebo umytí rukou.



LAVIČKA S OPĚRADLEM
Tmavý kov a tmavé dřevěné lamely.



KAMENNÉ SLOUPKY
V místech, kde potřebujeme zamezit průjezdu nebo parkování.



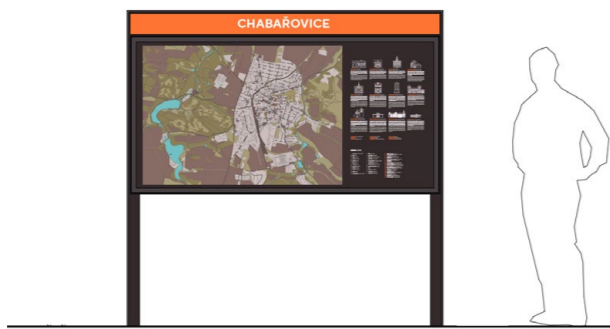
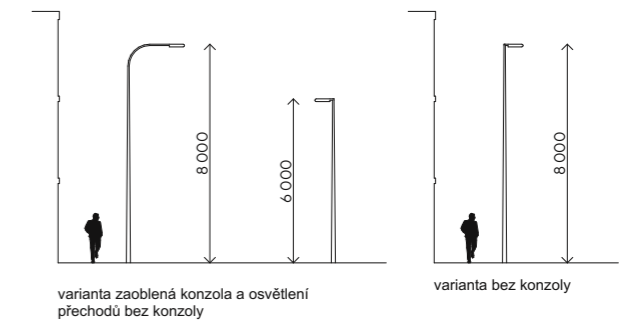
PŘÍSTŘEŠEK MHD
S osvětlením, transparentní.



ODPADKOVÉ KOŠE/ TRÍDĚNÝ ODPAD
Nenápadný servisní prvek.



LAVIČKA BEZ OPĚRADLA
Tmavý kov a tmavé dřevěné lamely.



MĚSTSKÝ INFORMAČNÍ A ORIENTAČNÍ SYSTÉM (MIOS)
Informační tabule s mapou města a informacemi o památkách a uměleckých dílech.



MĚSTSKÝ INFORMAČNÍ A ORIENTAČNÍ SYSTÉM (MIOS)
Rozcestník ukazující hlavní cíle ve městě a krajině.



LAVIČKA KOLEM STROMU
Tmavý kov a tmavé dřevěné lamely.



VEŘEJNÉ OSVĚTLENÍ
Úsporné osvětlení s co největší eliminací světelného smogu.

Umělecké intervence a prvky odhalí příběhy náměstí

Náměstím prochází pomyslná stuha, která spojuje všechny umělecké a architektonické intervence, které pomáhají odhalovat skryté příběhy. Převážně jde o oba vstupní plácky, kde se koncentruje mobiliář a umělecká díla. U Kostelního plácku jde o pomyslné zbytky kostela vyrobené z uhlénohlinového kompozitu. U Plácku sv. Floriána je to mobiliář a připomínka kaple v ohnivých barvách.

Dalším výrazným prvkem je parafráze fasády v proluce u radnice, která odkazuje na původní německý dům.

Na náměstí byly také tři kašny a dva křížky. Všechny připomínáme formou uměleckých intervencí píték nebo kašny. Stejně tak připomínáme náhon k bývalému mlýnu.

Do příběhu patří i stávající Mariánský sloup, který by bylo vhodné restaurovat a doplnit do původního počtu čtyř soch.

Cílem je návštěvníkům města představit náměstí formou otevřené venkovní galerie a postupnému odhalování příběhů, které tu historie vytvořila.



LAVIČKA KOSTELNÍHO NÁMĚSTÍ



NOVÁ KAŠNA NA HORNÍM NÁMĚSTÍ



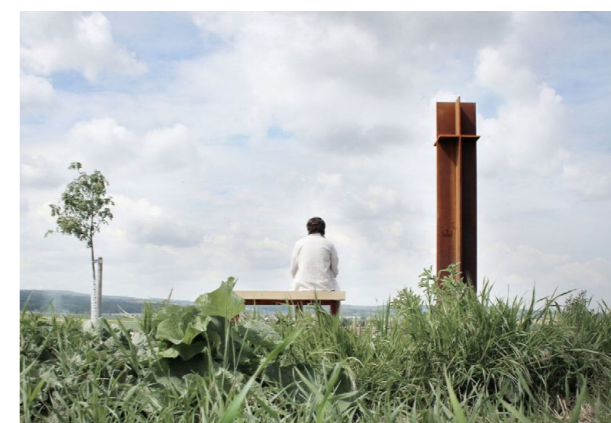
BRÁNA V MÍSTĚ VRAT DO KOSTELA



PÍTKO JAKO PŘIPOMÍNKA KAŠNY



BETONOVÝ OLTÁŘ Z UHLÍ



PŘIPOMÍNKA BOŘÍCH MUK/KŘÍŽKU



schéma pomyslné stuhya umístění prvků

Charaktery náměstí



Kostelní plácek

Místo, kde stál blok domů a později i majestátní evangelický kostel, zbouraný těsně před revolucí, kvůli plánované těžbě a demolici celého města. Charakter přírodního parčíku, venkovního kostela s uměleckými prvky, které přitáhnou i návštěvníky jezera Milada. Začátek i konec náměstí, vstupní brána. Materiálové řešení odkazuje na uhelnou historii.



Promenáda

Lineární prostranství napínající se mezi bývalým evangelickým kostelem a zachovalým katolickým kostelem. Na obou stranách předčasně ukončená alej akátů vytváří volné prostranství, nadechnutí. Charakter promenády slouží především pohybu, ale i příležitostnému zastavení.





Horní náměstí

Hlavní veřejné prostranství města. Slouží pro reprezentaci, shromažďování, konání trhů, oslavy, koncerty a pobyty. Náměstí dominuje katolický kostel a budova radnice. Na náměstí je umístěný Mariánský sloup, nová kašna a místo pro Vánoční stromek nebo májku. Charakter je dlážděná plocha ohraničená stromy.



Špalíček

Původně plně zastavěný blok, kolem kterého vedou z obou stran ulice. Po demolici části mlýna vznikl uzavřený pobytový dvorek. Řešení mlýna a dvoru navrhoval Ing. arch. Luboš Kotiš a nespadá do tohoto projektu.



Dolní náměstí

Liniové stromořadí z javorů nemá na začátku ani konci osy cíl. Prostranství připomíná charakterem spíše náves, nebo malé parkové náměstí. Hlavní náplní je zázemí zastávky MHD, které doplňujeme o prvky pro děti a živelnější zeleň.



Plácek sv. Floriána

Vstupní brána do náměstí, ale i jeho konec. Původně tu také stával blok domů a kaplička sv. Floriána, patrona horníků a hasičů. Charakter stylizujeme do barev ohně pomocí materiálů a zeleně. Místo kapličky připomíná umělecká intervence a trojice lip. Plácek napojujeme na přilehlý potok.



Zeleno-modrá infrastruktura

Celý prostor náměstí doprovázejí stromy. V návrhu je zachováno mnoho původních, navrženo také mnoho nových stromů, které umocní jednotlivé navrhované charaktery. S proměnlivostí dřevin, ale i veškeré další vegetace, je počítáno v průběhu celé sezóny. Aleje malokorunných a středněkorunných stromů navádějí pozornost ke kostelu v centrální ploše náměstí. Větší koruny stromů zase naopak vytváří stín hlavní obytné části Husova náměstí v letní sezóně. Tento prostor, s dominantou stávající lípy, pak navazuje na okolí kostela Narození Panny Marie, které již pozbývá pravidelnosti a stromy jsou zde komponovány ve skupinách a shlucích (jírovec, okrasná třešeň). Východní část Husova náměstí je plochou, která slouží více volnočasovým aktivitám a kompozice je proto rozvolněna, stejně jako vegetace. Není zde jen jednotvárný trávník, ale i travobylinné společenstvo, které podporuje biodiverzitu a proměnlivost v průběhu roku. Vegetační průlehy, oseté druhy s širokou ekologickou valencí, zároveň slouží k lokálnímu využití dešťové vody a vytvoření retenční kapacity, využitelné stromy. Nedávno vysázená alej s javorem babykou zůstává zachována. Východní konec náměstí je akcentován velkokorunným stromem - lípou srdčitou. Ta pak navazuje na Plácek Svatého Floriána. Zde jsou znovu zopakovány lípy srdčité, které v počtu tří připomínají, že zde stávala kaplička a umocňují pietu místa. Floriána i Husa spojuje živel ohně. Proto jsou zde akcentovány ohnivé barvy a to jak jarními květy cibulovin, tak i květy lučních porostů a barvením stromů. Sortiment je z velké části inspirován přirozenou potenciální vegetací (dubo-habrové háje a černýšovédubohabřiny).

Legenda navržených stromů:

- 1 javor babyka / *Acer campestre*
- 2 javor mléč / *Acer platanoides*
- 3 javor klen / *Acer pseudoplatanus*
- 4 javor červený barvič / *Acer 'Norwegian Sunset'*
- 5 jírovec maďal / *Aesculus hippocastanum*
- 6 jasan ztepilý / *Fraxinus excelsior*
- 7 lípa srdčitá / *Tilia cordata*
- 8 akát / *Robinia pseudoacacia 'Umbraculifera'*
- 9 akát / *Robinia pseudoacacia 'Sandraudiga'*
- 10 habr / *Carpinus betulus*
- 11 třešeň okrasná / *Prunus avium 'Plena'*

Keře:

- K1 líska / *Corylus avellana*
 K2 mix: hloh / *Crataegus laevigata*
 kalina / *Viburnum opulus*
 zimolez / *Lonicera xylosteum*

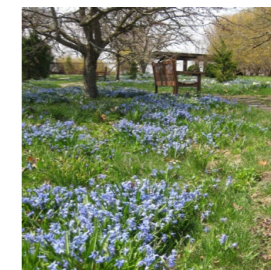
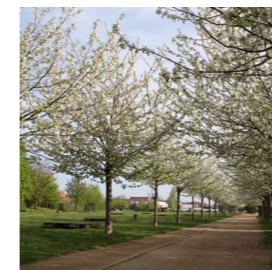
A - BÍLÝ AKCENT



B - MODRÝ AKCENT



C - ČERVENÝ AKCENT



Principy hospodaření se srážkovou vodou

Na náměstí jsou použity různé principy hospodaření se srážkovou vodou. Kromě vegetace na rostlém terénu, kde se voda zasakuje přirozeně, je tady i množství zpevněných ploch. Právě tady je potřeba vodu navést tam, kde je možné ji dále využít pro vegetaci a zlepšení mikroklimatu – a teprve vodu, která se nevsákne, neakumuluje, nevypaří či není využita vegetací případně odvádět kanalizací dále.

Vegetační plochy na náměstí jsou uzpůsobeny tak, aby byly prostory pro vsak a následnou akumulaci většího množství srážkové vody. Voda ze zpevněných povrchů a cest teče tam, kde se může dále využít – například tak, že se vsákne do otevřené podkladní vrstvy okolo stromů, která je vyplněna štěrkovými substráty – zde bude na nějakou dobu zdržena. Otevřenou podkladní vrstvu lze umístit také pod zpevněné povrchy – i tady na ni okolní stromy svými kořeny dosáhnou. Výhodou takto zásobené vegetace je, že dobře prospívá a může okolní prostor ochlazovat s zpříjemňovat v letních měsících. Modro-zelené řešení má také výhodu v tom, že dokáže rychle pracovat s vodou z přívalových srážek – je totiž většinou dimenzováno na silnější srážky než pouze kanalizační systém. Přebytečná voda odtéká efektivně a tím systém modro – zelený systém zabraňuje škodám na majetku.

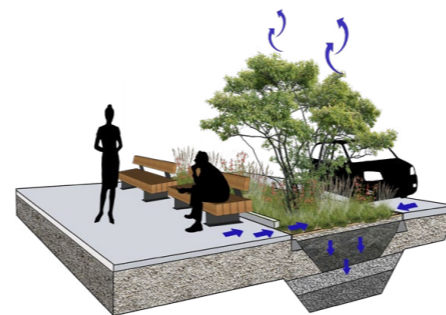
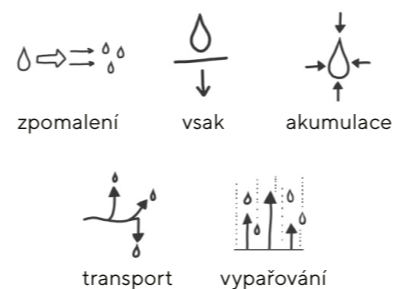


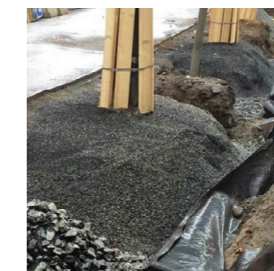
Schéma modro-zelené infrastruktury



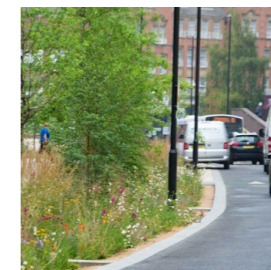
D - PRŮHLEDY



E - PROKOŘENITELNÝ PROSTOR



F - PROPUSTNÉ POVRCHY



Dopravní řešení

Pěší doprava

Návrh klade důraz na pěší pohyb, jako ten primární. I řidič musí někdy z auta vystoupit a stává se chodcem. Chodec je nejzranitelnější, proto je třeba se starat primárně o jeho bezpečí. Cílem je, aby se dalo po náměstí co nejsvobodněji chodit, přecházet ho a aby se tu cítil bezpečně i rodič s dětmi. V zónách 30 je vozovka na úrovni chodníku a téměř na všech ostatních křižovatkách jsou zpomalovací prahy, které musí říci přejet, ale chodec jde po rovině. Nedochozí také ke snižování chodníků u vjezdů.

Cyklistická doprava

Podélně celým náměstím, při jeho severní hraně, probíhá cyklotrasa. Ulice je dimenzovaná na obousměrnou cyklopravu (4m). Na koncích náměstí předpokládáme napojení jak směrem k jezeru Milada, tak do krajiny a k okolním obcím dle dokumentů (Generelu dopravy, cyklogenerelu nebo nového ÚP), které vzniknout. Stejně tak je Jezero Milada napojeno na Horní náměstí a infocentrum. Cyklopravu je podpořena sdílenými koly a dostatkem cyklostanů.

Městská hromadná doprava (MHD)

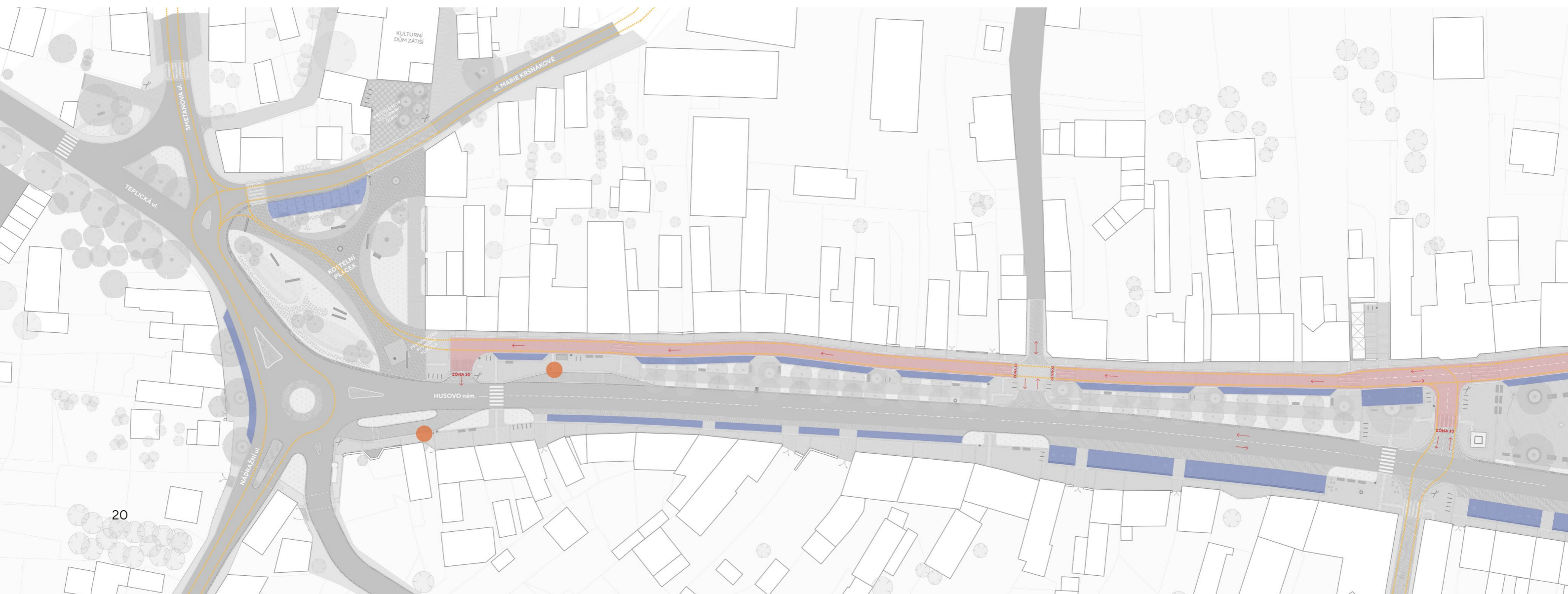
V současné době fungují dvě zastávky – každá na jednom konci náměstí. Autobusy mají své zálivy a přístřešky pro čekání cestujících. V budoucnu je možné uvažovat i o doplnění střední zastávky v okolí Horního náměstí.

Individuální automobilová doprava (IAD)

Prostorově nejnáročnější a ekonomicky i ekologicky nejvíce zatěžující forma dopravy má vzhledem k charakteru území stále podstatnou dominanci. V budoucnu je možné uvažovat další řešení, která povedou ke zpomalení dopravy a k její minimalizaci. V území jsou navrženy zóny 30, které pomohou ke zbytnění území a také systém jednosměrek. V území je 180 parkovacích míst, včetně těch s nabíječkami pro elektromobily.

Legenda

- zóna 30
- parkování
- cyklostezky
- autobusová stání
- směr pohybu aut





Etapizace

Takto veliké prostranství není možné realizovat najednou. Doporučujeme dokumentaci pro územní řízení a stavební povolení udělat celkovou a poté přikročit k realizaci po etapách. Klíčové je Horní náměstí a oba vstupní plácky. Následná posloupnost může být volena na základě potřeby města, dotací nebo návazností. Navržené etapy ctí charakter, stávající projekt na rekonstrukce silnice a okolí a konkrétní polohy prvků a rozhraní povrchů v jednotlivých místech. Ceny etap jsou přibližné a vycházejí z aktuálních cen za m² v době vzniku tohoto dokumentu. Přesnější odhad je možné udělat po dokumentaci pro stavební povolení. Cílem by mělo být maximalizovat zisk z dotací od různých subjektů.

01 Rekonstrukce mlýna

Již proběhlá rekonstrukce objektu mlýna a přilehlého dvoru na základě projektu Ing. arch. Luboše Kotiše.

02 Horní náměstí

Cílem je v počátku vytvořit reprezentativní setkávací prostor před kostelem a radnicí a akcelarovat tak veřejný život v Chabařovicích. Náměstí je srdce města i jeho obyvák.

03 Okolí kostela

Finančně nenáročná etapa spočívá v doplnění cest a dosadbě stromů kolem kostela.

04 Plácek sv. Floriána

Vstupní brána do města je dnes svým charakterem velmi periferní. Chceme uvítat návštěvníky i obyvatele města, kteří se vracejí z práce a definovat hranici obce. Jedná se o parkové řešení a dopravní řešení křižovatky.

05 Kostelní plácek

Druhá brána a uzavření náměstí. Plácek bude sloužit pro turisty jako atrakce i pro místní pro setkávání. Konkrétněji se jím zabývá již zpracovaná studie včetně konkrétní podoby všech uměleckých prvků.

Odhad ceny etapy: **16 mil.**

Odhad ceny etapy: **3 mil.**

Odhad ceny etapy: **10 mil.**

Odhad ceny etapy: **10,5 mil.**



06 Proluka

Slouží jako zázemí náměstí, kde jsou toalety a možnost dát si pivo nebo kávu. Po výstavbě atrakcí jako jsou oba plácky lze očekávat nárůst turismu. Proto proluka obsahuje i informační centrum. Cílem je udržet návštěvníky, kteří přijeli na Miladu co nejdéle v Chabařovicích. Stejně tak je ale možné ji realizovat s náměstím.

Odhad ceny etapy: **3 mil.**

07 Rekonstrukce silnice

Projekt v režii kraje – tedy těžko očekávat kdy přesně dojde k jeho realizaci. Proto je položkou, která se může stát kdykoliv v celém procesu a výrazně ovlivní tvář náměstí.

08 Promenáda

Spojení Horního náměstí a Kostelního plácku. Spočívá především ve výměně povrchů za kvalitnější.

Odhad ceny etapy: **11 mil.**

09 Dolní náměstí

Z hlediska důležitosti může tato etapa klidně přijít dříve. Vzhledem k tomu, že byly povrchy nedávno obnoveny, nedává smysl tím začínat, ale můžeme počkat až betonová dlažba zdegraduje a komplexní revitalizaci provést následně. Jde především o parkové řešení a výměnu povrchů přilehlé komunikace.

Odhad ceny etapy: **8,5 mil.**

10 Špalíček

V zásadě jde jen o řešení zadní uličky podél Špalíčku s mlýnem. Je možné spojit s etapou 03 Okolí kostela, nebo realizovat kdykoliv.

Odhad ceny etapy: **6,5 mil.**

11 Křižovatka

Řešení navazuje na rekonstrukci silnice a na Kostelní plácek. Je tedy možné realizovat s jednou z těchto etap. Jako zvláštní etapa je kvůli složitějšímu dopravnímu řešení, které je třeba vytvořit.

Odhad ceny etapy: **6,5 mil.**





Kostelní plácek

Rekonstrukce Husova náměstí v Chabařovicích

Kostelní plácek

Prvním charakterem je vstupní brána do náměstí ze západu. Evangelický kostel tu musel ustoupit materiálu, na kterém stál. Zmizel jako první a naštěstí jediný z Chabařovic kvůli uhlí. Ve vzpomínkách mnoha lidí však existuje a existuje i ve vzpomínce domů a ulic, kde nám výška jeho věže chybí. Místo něj zůstal neurčitý plácek bez identity. Chabařovice dál žijí a s nimi i jejich historie. Kostel není jen chrám, budova s monumentálním prostorem, ale jsou to i věci, kterých se přímo dotýkali obyvatelé Chabařovic. Lavice, oltář, křtitelnice, dveře, makovice jsou objekty, které se ztratily. Propadly se do temné země s kostelem. Hluběji než je uhlí.

Rozhodli jsme se to napravit, být spravedliví a vrátit místu identitu a dotek vzpomínek. Uhlí kostel zbořilo a nyní z uhlí ze země se ztvárnil. Chabařovice stály v blízkosti dvou industrií – uhelné a chemické, které si žádaly svou daň, kterou chceme vrátit. Z umělé pryskyřice a uhlí postavíme artefakty městského mobiliáře. Jako bychom archeologicky vyprostili na světlo z uhlí kostelní lavice, oltář, křtitelnici, makovici, vstupní dveře a vystavili je v parku, ale tak, aby dál sloužily lidem a lidé se jich mohli opět dotýkat, rozjímat, odpočívat zde, bavit se. Lidé je nenajdou rozmístěny v původním plánu kostela, ale v místech, jako by se kostel rozpadl a proměnil se v park.

Věříme, že toto místo svou silnou atmosférou přitáhne pozornost. Bude klást otázky a bude informovat kolemjdoucí návštěvníky a budoucí generace, podobně jako vzkazy lidí ukryté v makovici věže, kterou chceme znovu vystavit. Tento kostel pod širým nebem je parkem pro přítomnost. Rozházené lavice slouží ke krátkému posezení, delšímu odpočinku, nebo také jako místo předání odložené knihy v místě, kde kdysi byly Bible. Ale jsou ztvárněny i jako lehátko skluzavka, stolička. V noci park rozsvítí světla připomínající projekci kostelních oken.

- a parafráze původní dlažby zbouraného kostela
- b štípaná (odseková) tmavá dlažba
- c efekt rozpadu dlažby do štěrku a prorůstání vegetací



Schéma konceptu Kostelního plácku



PÍTKO NA MÍSTĚ KAŠNY

Jako připomínku několika velkých kašen volíme malá pítko/kašny, které slouží pro osvěžení nebo umytí rukou.



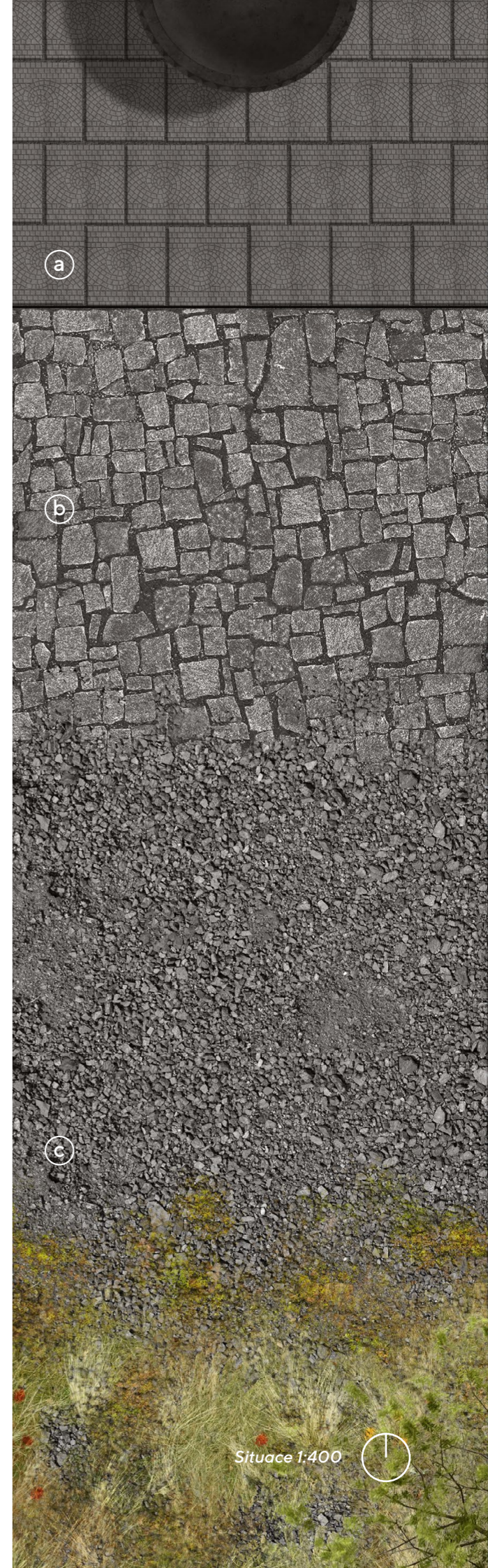
BÍLÉ CIBULOVINY V TRÁVNÍKU

Připomínají spojení mezi dvěma kostely.



BAREVNÉ DEŠŤOVÉ ZÁHONY

Umísťujeme je podél hlavní komunikace a do bran náměstí. Slouží jako prvek reprezentace města a pomáhá zadržet přebytečnou vodu po deštích a pomalu ji vsakovat.





TEPLICKÁ ul.

SMETAN

KŘÍŽOVÁ

ul. MARIE KRŠŇÁKOVÉ

NÁDRAŽNÍ ul.

ul. V ALEJI

HUŠOVO nám.

KOSTELNÍ PLÁČEK

KULTURNÍ DŮM ZATISÍ

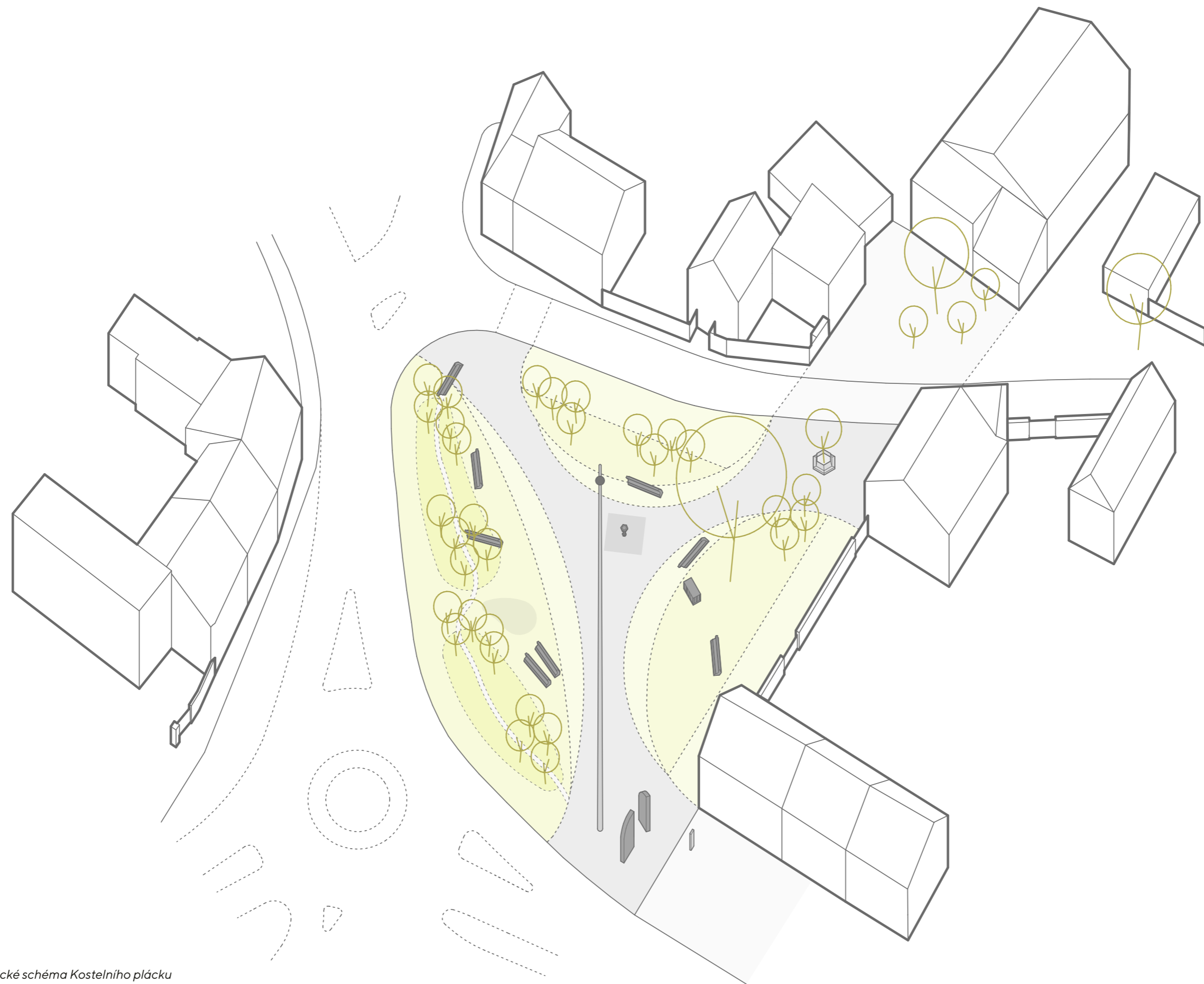
PŘEDPROSTOR KULTURNÍHO DOMU

PŘEDPROSTOR BYVALÉHO KOSTELA

POTRAVINY, DORTY, ZÁKUSKY

CUKRÁRNA SLUNEČNICE METROPOL

27



Axonometrické schéma Kostelního plácku



Vizualizace - pohled na Kostelní pláze



Promenáda

Rekonstrukce Husova náměstí v Chabařovicích

Promenáda

Hlavním principem druhého charakteru je napětí mezi věžemi kostelů – konkrétně stávající věží katolického kostela a obnovenou symbolickou věží bývalého evangelického kostela. Mezi nimi se napíná linka akátového stromořadí. Stejně jako celý zbytek severní strany náměstí je i tady zklidněná doprava do zóny 30. Parkovací místa umísťujeme všude pod stromy, kde jsou ve stínu a zároveň pod nimi umísťujeme vsakovací dlažbu, která pomáhá svádět vodu ke kořenům stromů.

Promenáda má dvě části. V té první je umístěná zastávka MHD a předprostor bývalého evangelického kostela. Ta druhá je oddělená křižovatkou s ulicí M. Kršňákové. K těmto dvěma "pomlčkám" přidáváme další, menší, které narušují monotónnost aleje stromů a slouží pro přecházení chodců. Zároveň do těchto nik umísťujeme lavičky a připomínky bývalých kašen a křížků, které na náměstí stály.

Z krajinářského hlediska nedochází k výraznější proměně. Zpestřením trávníků pod akáty bude na jaře rozjasnění jemným světlým květenstvím s koberci bílých krokusů či sněženek.

- a chodník – kvalitní betonová dlažba v pásčích, šedopísková barva
- b pruh žulové mozaiky, tmavě šedá barva
- c vozovka – žulová kostka skládaná do vějíře, písková barva
- d parkovací stání – žulová kostka s prorůstávajícími mezerami, písková
- e pruh žulové mozaiky – pro snazší vystupování ze zaparkovaných aut
- f trávník s bílými cibulovinami pod stromy promenády



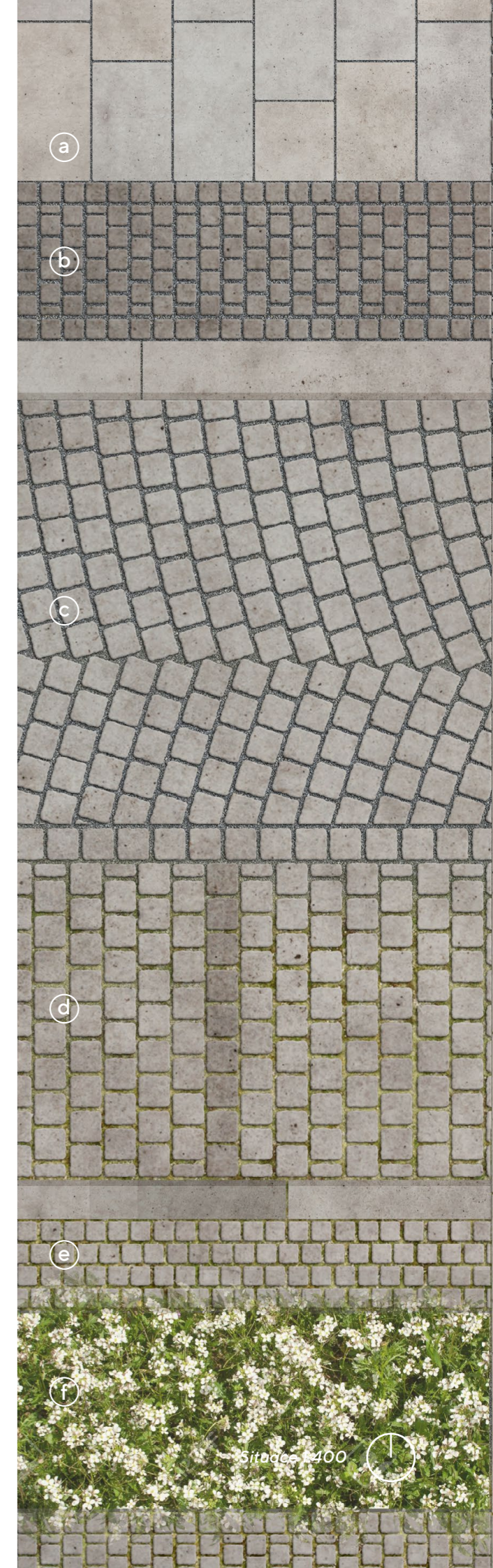
PÍTKO NA MÍSTĚ KAŠNY
Jako připomínku několika velkých kašen volíme malá pítka/kašny, které slouží pro osvěžení nebo umytí rukou.



BÍLÉ CIBULOVINY V TRÁVNÍKU
Připomínají spojení mezi dvěma kostely.



BAREVNÉ DEŠŤOVÉ ZÁHONY
Umísťujeme je podél hlavní komunikace a do bran náměstí. Slouží jako prvek reprezentace města a pomáhá zadržet přebytečnou vodu po deštích a pomalu ji vsakovat.





PŘEDPROSTOR
BYVALÉHO
KOSTELA

POTRAVINY
DORTY
ZAKUSKY

CUKRÁRNA
SLUNEČNICE
METROPOL

HUSOVO nám.

ZONA 30

ČESKÝ
BUFET

ELEKTRO-
MATERIAL

ÚČETNÍ A
DÁNOVÁ
KANCELAR

VEČERKA

KEBAB

DOMÁCI POTŘEBY

DOMÁCI POTŘEBY
LACA
SPORT

silnice I/253

HUSOVO NÁMĚSTÍ

VEČERKA
POTRAVINY

33



Schématický řez Proménádou



HUSOVO NĚMĚSTÍ

UL. MARIE KRŠŇÁKOVÉ

KVIETINÁŘSTVÍ DANIELLA

PERK PODLAHY

TRUHLIČSTVÍ

TEXTIL U MARIE

TOALETY KYSEK

KREIČOVSTVÍ DAJA

MĚSTSKÝ ÚŘAD
POŠTA

RESTAURACE
PIZZA & STEAK

LÁTKOVNÍ

HOSPODA
SLAVIE

PREDPROSTOR
ŠKOLY

FABRIČKA
ŠKOLA

PREDPROSTOR
RADNICE

MARIANSKÝ
SLOUP

35

KAŠNA
JANA HUSA



Horní náměstí

Rekonstrukce Husova náměstí v Chabařovicích

Horní náměstí

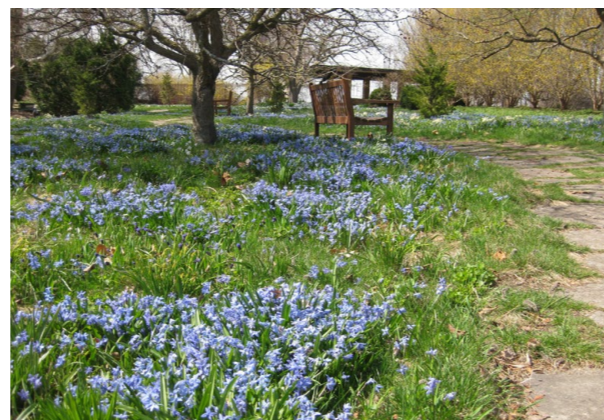
Nejdůležitějším charakterem je samotné centrální shromaždiště, tržiště a multifunkční plocha Horního náměstí. Plocha je obklopena reprezentativními stavbami školy, radnice s poštou a katolického kostela. K této trojici přidáváme novou dominantu a zázemí v podobě symbolické obnovy fasády starého německého domu v dnešní proluce vedle radnice. Ta v sobě obsahuje objekt infocentra s kioskem a veřejnými toaletami. Spolu s přílehlým dvorkem slouží obnovená proluka jako zázemí náměstí. V souvislosti s bezpečností chodců a těžkou využitelností objektu bývalé trafostanice navrhujeme její demolici.

Horní náměstí je definováno předprostorem radnice a předprostorem kostela. U kostela, který je vhodné opravit a udržovat, zachováváme vzrostlou zeď a doplňujeme rozptylovou plochu z dlažby se zelenými spárami a možností krátkodobého zastavení (K+R).

V ploše náměstí se nachází stávající socha Jana Nepomuckého a Mariánský sloup. Tyto prvky doplňujeme o kašnu Jana Husa, která leží přesně v místě bývalé kašny a pomáhá náměstí osvěžit. Uprostřed volné dlážděné plochy, která je lemovaná novými stromy je místo pro Vánoční strom nebo májku. To je umístěné tak, aby umožňovalo na druhé straně umístit pódium pro kulturní akce. Volná plocha slouží pro konání trhů, umístění klužiště, výstavy a vlastně čehokoliv, co bude na náměstí zrovna potřeba. Funkci tržiště reflektují rozkládací lavice podél náměstí, které jsou rozložitelné do podoby tržních stánků.

Specifickou přírodní částí náměstí je okolí kostela, které tvoří zelený kopeček. Ten navrhujeme doplnit o nové stromy (při zachování stávajících) a také doplnit o chodníky, které propojí Horní a Dolní náměstí. V místě bývalého náhonu k mlýnu navrhujeme připomenutí této historické vrstvy pomocí dešťového záhonu s modře a fialově zbarvenou květenou.

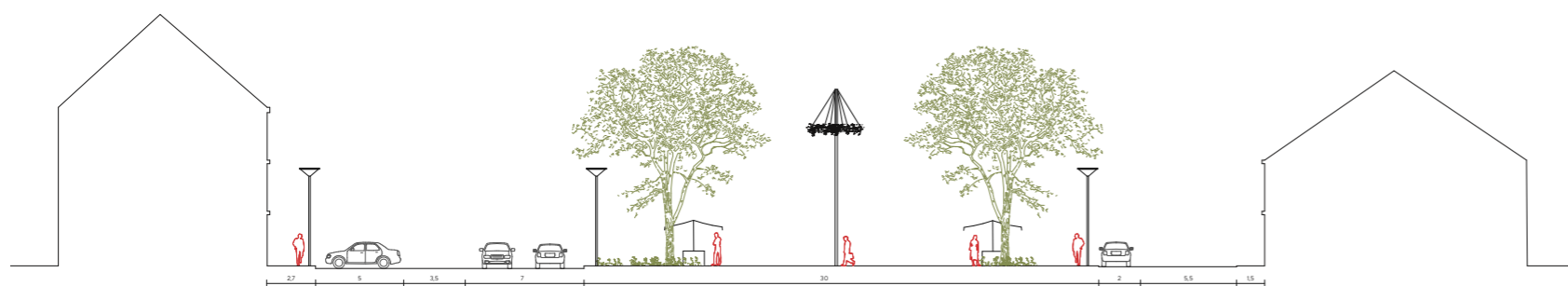
- a reprezentativní plocha náměstí – žulová mozaika v motivu křížení
- b hlavní plocha náměstí – žulová velkoformátová dlažba, písková



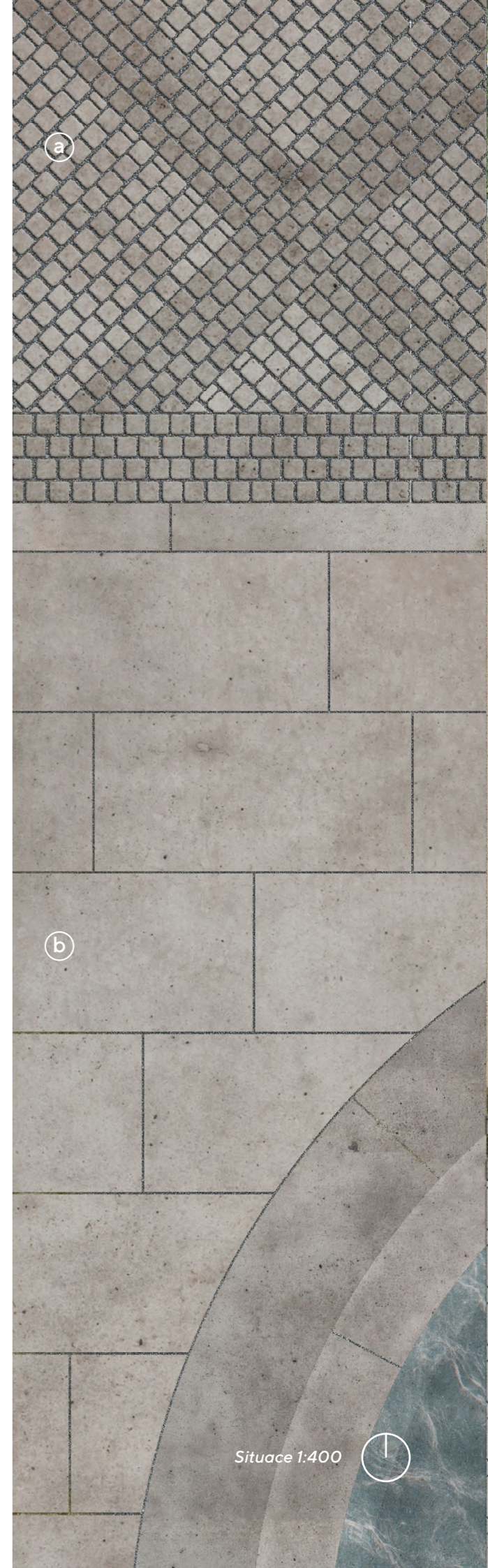
MODRÝ ZÁHON V MÍSTĚ BÝVALÉHO NÁHONU



STROMY V MLATU NEBO ZÁHONU
Co nejvíce stromů se snažíme umístit do pískového mlatu, záhonů nebo trávníků tak, abychom i v suchých létech zajistili dobré zásobění vzduchem a vodou.



Schematický rez horní části náměstí





KREJČOVSTVÍ
DAJA

MĚSTSKÝ
ÚŘAD

POŠTA

RESTAURACE
PIZZA & STEAK

PŘEDPROSTOR
RADNICE

MARIANSKÝ
SLOUP

KAŠNA
JANA HUSA

HORNÍ
NÁMĚSTÍ

HUSOVO NÁMĚSTÍ

SOCHA SV. JANA
NEPOMUCKÉHO

PŘEDPROSTOR
KOSTELA

KOSTEL SV. MARIE

PŘEDPROSTOR
SKOLY

ZÁKLADNÍ
ŠKOLA

UL. UHALY

PIZZERIE
BISTRO
POHODA

ELEKTRO
INSTALACE
HLAVÁČEK

KVĚTINÁŘSTVÍ
FLORA

NAHRADNÍ
BÍLY

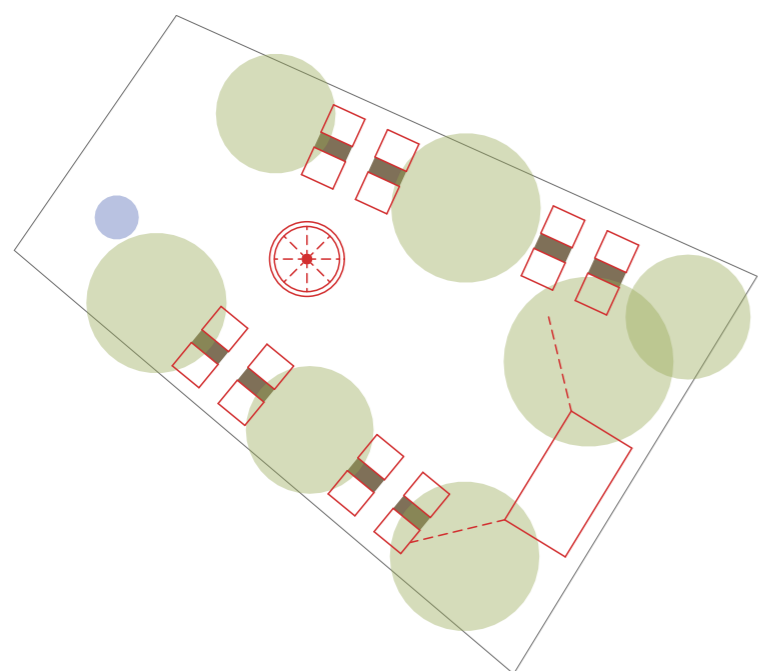
OVOCNÁŘSKÁ
FARMA

BYVÁLE
POTRAVINY

SPORTOVNÍ
POTŘEBY
TV SERVIS

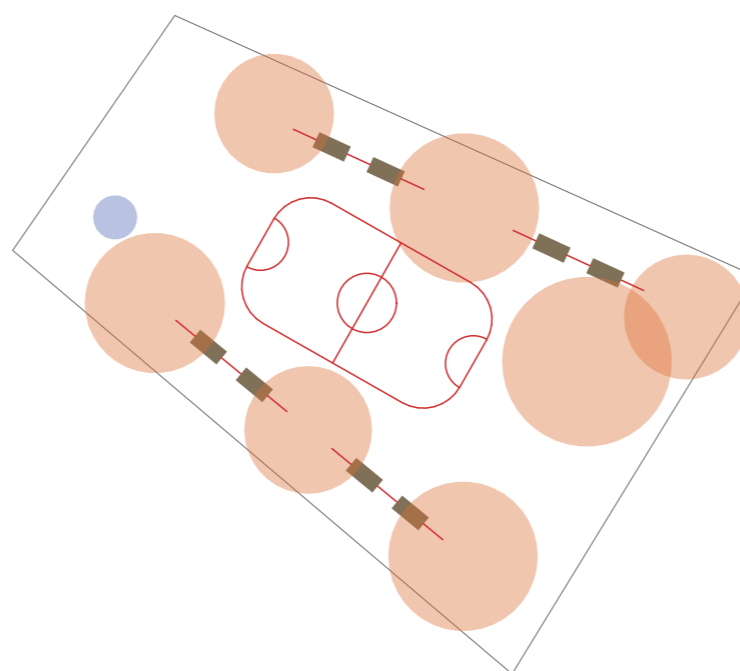
39

Možnosti využití náměstí



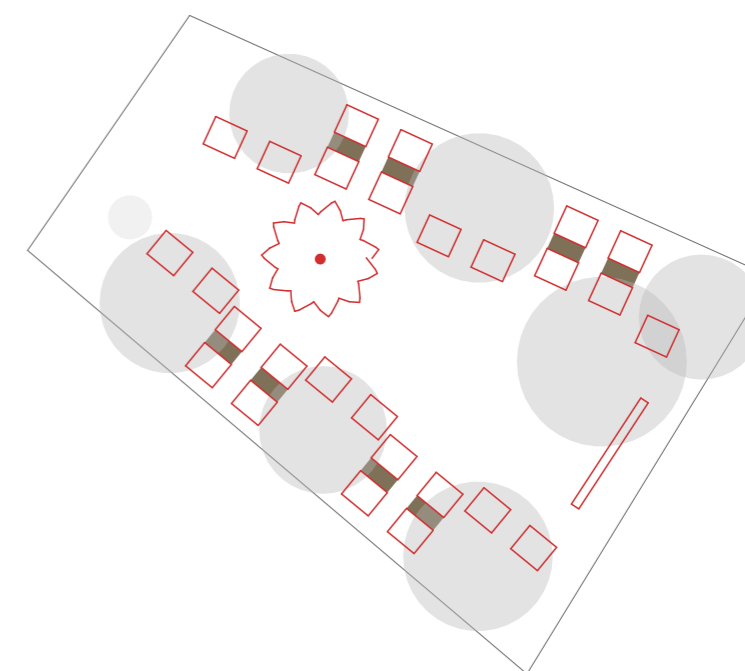
JARMARK

Lavičky jsou rozloženy na tržní stánky, v čele náměstí je instalováno přenosné pódium tak, aby za ním dominoval kostel. Do otvoru v náměstí je vsazena májka.



PODZIMNÍ BRUSLENÍ

Diváci sedí na lavičkách kolem náměstí. Uprostřed volné plochy je umístěné venkovní brusliště (plastové desky, nebo ledová plocha). Mezi lavicemi probíhá výstava o historii a budoucím rozvoji města.



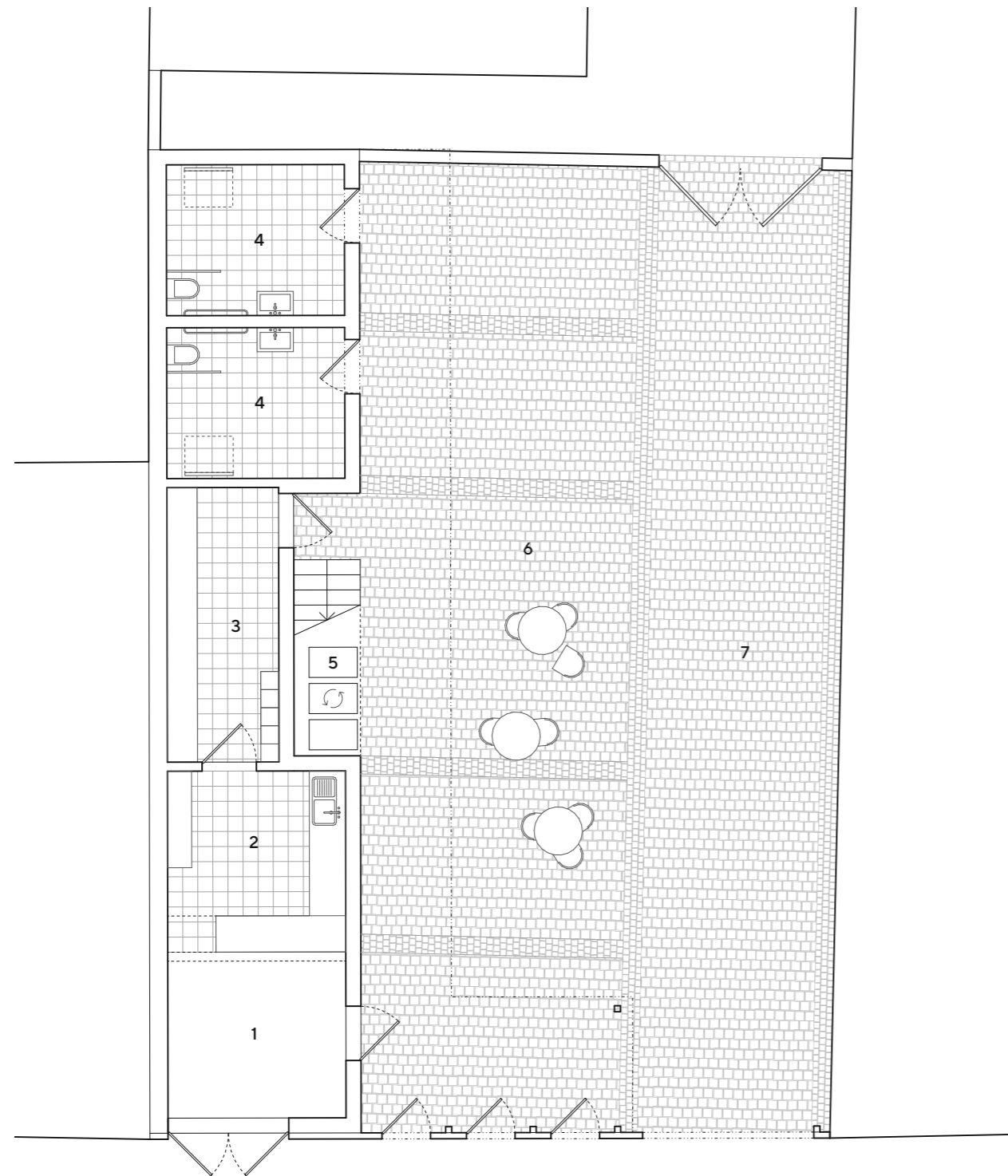
VÁNOČNÍ TRH

Uprostřed náměstí je nazdobený vánoční stromek. Kromě rozložených lavic na stánky přibylí ještě mobilní stánky. V čele náměstí zpívá sbor před betlémem.



Vizuallizace – pohled na hlavní plochu náměstí

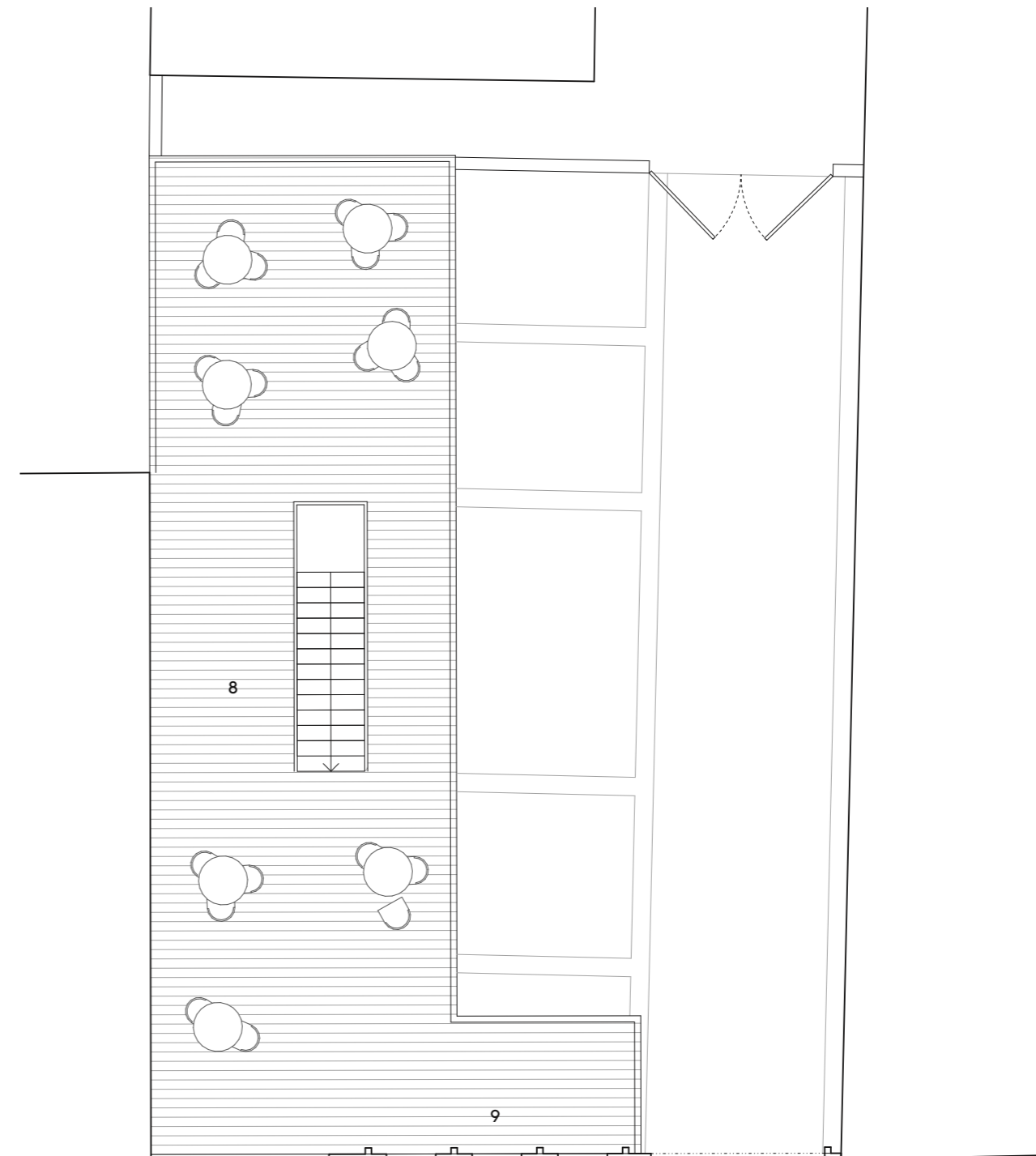
Infocentrum s kioskem



1NP

Kiosk obsahuje infocentrum s výdejním okénkem, sklad a veřejné toalety.

- | | |
|-----------------|-----------------------------|
| 1 infocentrum | 5 recyklace odpadu |
| 2 kiosk | 6 dvůr |
| 3 zázemí kiosku | 7 vjezd na soukromý pozemek |
| 4 veřejné wc | |



2NP

Jeho střecha je pochozí, funguje jako terasa a poskytuje výhled na náměstí.

- | |
|------------------------------|
| 8 venkovní terasa ve 2.np |
| 9 vyhlídka směrem do náměstí |



TATTOO

ZAKÁZKOVÉ KREJČOVSTVÍ DAJA



Špalíček

Rekonstrukce Husova náměstí v Chabařovicích

Špalíček

Charakter Špalíčku je dnes nejvíce definovaný ze všech. Tvoří ho soustava dvou domů a mezi ním uzavřeného dvoru bývalého mlýnu. Podél bloku domů prochází dvě uličky spojující Horní a Dolní náměstí. Návrh bývalého mlýna a jeho dvoru zpracovával architekt Kotiš a není součástí tohoto řešení.



SV. JANA
MUCKÉHO

KOSTEL SV. MARIE

SPORTOVNÍ
POTŘEBY
TV SERVIS

DVŮR BYVALÉHO MLÝNA
ING. ARCH. KOTIS

BYVALÝ MLÝN
SLUŽBY

LUXUSNÍ
SEDÁČKY

HUSOV

BYVALÉ
POTRAVINY

SOLNÁ
JESKYNE
POTRAVINY

PŘEDPROSTOR
MUZEA

BYVALÁ
BUDOVA
RADNICE
MĚSTSKÉ
MUZEUM

RADNIČNÍ ul.

INSTALATEŘ

TOLICH
RESTAURACE
ČESKÝ DŮM

ELMAS
PRÁCE
ELEKTRIKÁRSKÉ

47



Dolní náměstí

Rekonstrukce Husova náměstí v Chabařovicích

Dolní náměstí

Předposlední charakter připomíná spíše náves nebo malé náměstí. Určující je opět linka stromořadí, tentokrát z javorů. Na tomto druhém konci náměstí nachází druhá zastávka MHD. Navrhujeme dominantní zelenou plochu místo stávajících trávníků, která umožní lepší vsak vody a bude obsahovat vyšší traviny, terénní modulaci a dřevěné lavice pro pobyt. Stromořadí je zakončeno jednou lípou.

- a divoké dešťové záhony s přírodními hracími prvky pro děti
- b mechanicky zpevněné kamenivo (MZK)
- c pásek žulové mozaiky – oddělení MZK od betonové dlažby
- d betonová dlažba do klasu, šedopísková



PRŮLEH PRO VSAKOVÁNÍ DEŠŤOVÉ VODY



PŘÍRODNÍ HRACÍ PRVKY PRO DĚTI



Schématický řez dolní částí náměstí





LUXUSNÍ
SEDÁČKY

HUSOVO NÁMĚSTÍ

DOLNÍ
NÁMĚSTÍ

ZONÁ 30

ELMAS
PRÁCE
ELEKTRIKÁRSKÉ

BEDNÁŘSKÁ ul.

51 PLÁCEK
SV. FLORIÁNA



Pláček sv. Floriána

Rekonstrukce Husova náměstí v Chabařovicích

Plácek sv. Floriána

Hlavní vstupní brána do Chabařovic je dnes neartikulovaná volná asfaltová plocha. V minulosti zde stál blok domů a kaplička sv. Floriána. Podobně jako u druhé brány – Kostelního plácku navrhujeme chybějící hmotu řešit převážně krajinářsky a pomocí zúžení hranic vozovky. Cílem je, aby si řidič uvědomil, že vjíždí na náměstí. I proto navracíme trajektorii vozovky do historické stopy a dochází tak k mírnému zvlnění, které vynucuje zpomalení. Celou volnou plochu členíme na jednotlivá prostranství, ulice, chodníky.

Dominantní je trojice lip a prvek kříže v místě původní kapličky. Materiálové řešení se přibližuje barvám ohně – červené, okrové, oranžové, žluté, což navazuje na fakt, že sv. Florián je patronem hasičů a horníků. Ohnivé barvy jsou sezónně akcentovány jarními květy cibulovin i květy lučních podrostů. Nejvýraznější bude tento efekt v době, kdy se na podzim zbarví listí stromů – lip a javorů.

Plácek je doplněn o mobiliář – lavičky a stojany na kola. A také o zpřístupnění břehu potoka a nový přechod směrem do severní části města a krajiny. Hranice plotu, definovaná červenou čárkovanou čarou je považována za ideální k dostavění bloku domů, který by definoval uliční čáru a pomohl otevřenou vstupní bránu zúžit.

- a dešťové záhony laděné do červených barev
- b červená štípaná (odseková) dlažba
- c červeně probarvené betonové prvky
- d mechanicky zpevněné kamenivo (MZK)



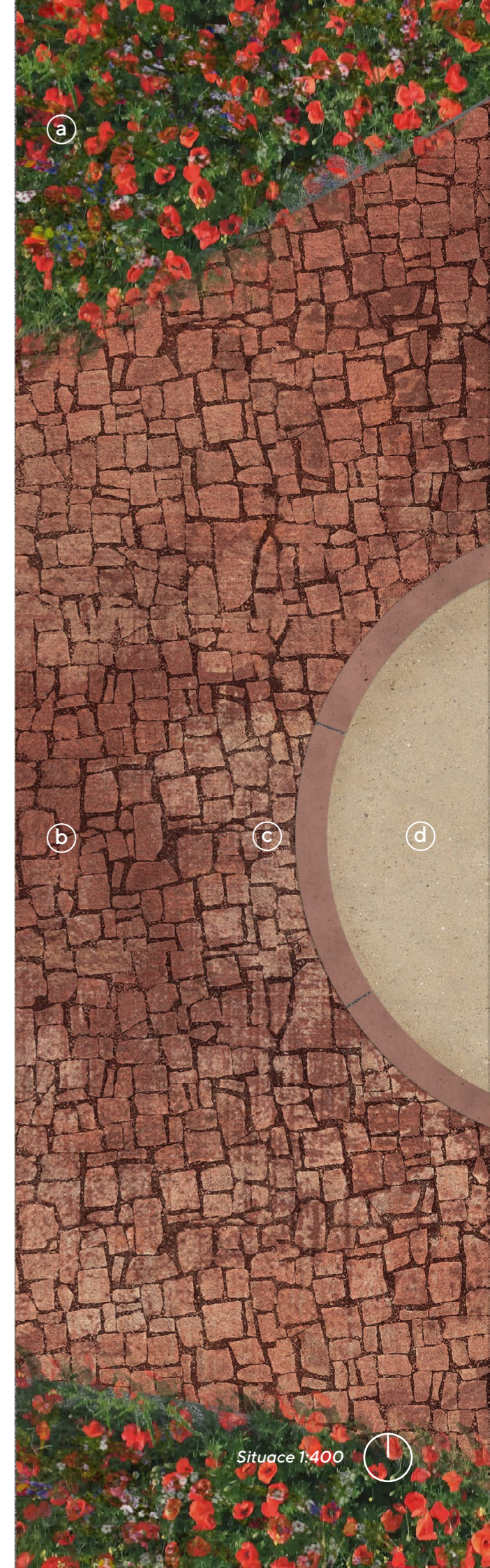
OHNIVÝ ZÁHON



RUDÉ LUČNÍ SPOLEČENSTVÍ



PODZIMNÍ JAVORY





BEDNÁŘSKÁ ul.

VODNÍ ul.

PLÁČEK
SV. FLORIÁNA

POTOK

ul. NA MŮSTKU

BEZOVÁ ul.

ul. VALEJI

CHARITACE

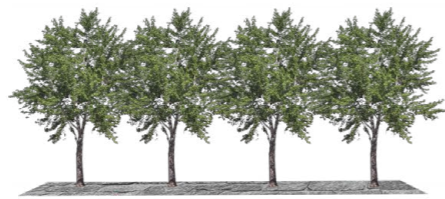
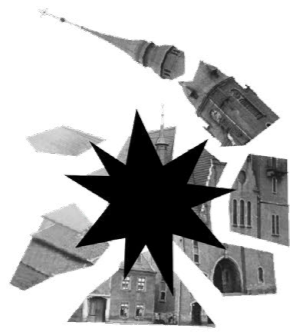
DŮM S PĚČOVATELSKOU
SLUŽBOU

55



Axonometrické schéma Plácku sv. Floriána





autorský tým:

ateliér • tečka

Ing. arch. Luboš Klábík

Ing. arch. Tomáš Klapka

Bc. Anna Kozáková

www.tecka.city / atelier@tecka.city