

Vize Ústíčka

RE-
VIZE
ÚSTÍ

SHRnutí CYKLU
RE-VIZE ÚSTÍ 2017-2018


HRANIČÁŘ


ID ÚSTÍ

„Ústí je v průšvihů.
Dá se s tím něco dělat?
Jasně! Aktivně to řešit –
otevřeně, konstruktivně, odborně
a hlavně nedělat další zbytečné chyby.“

Dostává se Vám do ruky shrnutí práce ročního cyklu Re-vize Ústí,
který vznikl díky vůli lidí udělat Ústí nad Labem takovým městem,
na které budeme moct být hrdí a ve kterém budeme chtít žít.

RE- VIZE ÚSTÍ

Re-vize Ústí je cyklus přednášek a diskuzí o městě. Je to nadšenecká aktivita, která sestává z tematických večerů, kde společně otevíráme důležitá městská témata a hledáme plán pro rozvoj Ústí nad Labem spolu s veřejností a odborníky. Cílem Re-vize Ústí je vytvořit takovou vizi, díky které by se z Ústí stalo atraktivní a prosperující město, ve kterém budeme chtít žít.

Chceme, aby se začalo o ústeckých problémech a potenciálech aktivně a otevřeně mluvit. Propojujeme odbornou a laickou veřejnost, přinášíme zajímavé poznatky o našem městě a ukazujeme pozitivní příklady odjinud. Zveme lidi z měst, která úspěšně řeší stejné problémy, se kterými se dnes Ústí potýká. Ptáme se na rady odborníků z různých oborů. Dáváme si za cíl rozvířít konstruktivní debatu mezi jednotlivými důležitými aktéry města. Začít o věcech konstruktivně mluvit vidíme jako jedinou možnost k úspěšnému rozvoji našeho města.

Cyklus, který vzniknul díky jedné diplomce na Fakultě architektury ČVUT v Praze, teď pravidelně navštěvuje na dvě stě lidí. Vážíme si toho a těšíme se na spolupráci se všemi, kdo budou chtít.

5 témat,
5 večerů,
30 účinkujících,
nespočet labutí,
plný sál lidí

„Společně otevíráme důležitá městská témata a bavíme se o nich pozitivně, odborně, srozumitelně a konstruktivně.“

Jak vzniká Re-vize Ústí

Re-vize Ústí je společná aktivita dvou celků – motivační platformy ID Ústí a spolku Veřejný sál Hraničář. Jsme skupina nadšenců, kterým není lhostejné, jak naše město funguje a jaká bude jeho budoucnost. Jsme odborníci a zároveň mladí lidé, kteří mají své město rádi a chtějí mu věnovat kus svého volného času. Cítíme, že Ústí má potenciál, který spousta lidí nevnímá a my jim ho chceme přiblížit.

Město je místo, kde žijeme a které potřebuje soustavnou péči. Vždy říkáme, že naším cílem je zaniknout. Chtěli bychom, aby město založilo Kancelář architektury města (KAM Ústí), kde budou odborníci z různých oborů dlouhodobě společně řešit rozvoj města a jeho koordinaci, podobně jako je tomu v Praze, Brně, Karlových Varech a dalších městech.

Tým
Re-vize Ústí
= tým ID Ústí
+ Veřejný sál
Hraničář



Jitka Žambochová

architektka a urbanistka,
zakladatelka platformy ID Ústí
a cyklu Re-vize Ústí

Víte, jak vznikla Re-vize Ústí? Jako mission impossible v plínkách. K nápadu udělat Re-vizi Ústí mě dovedla diplomka na Fakultě architektury ČVUT a řeči lidí, že „to je marný“. Ústí je moje rodné město a zároveň je to jedno z nejzajímavějších a nejkontroverznějších měst, která znám. Re-vizi Ústí jsme se rozhodli dělat pozitivně a konstruktivně. Proč? Protože chceme hledat společnou řeč. Cílem je, aby to bavilo nás i vás. Negativity už bylo v Ústí dost. Město potřebuje dlouhodobou vizi, ke které by mohlo směřovat. Chce to notnou dávku vůle, ale já věřím, že až se podaří na takové vizi společně shodnout a až se přestanou před problémy zavírat oči, Ústí to neskutečně posune k lepší budoucnosti. Koneckonců, o tom, jestli je to marný, rozhodujeme my všichni.



Aleš Loziak

umělec a pedagog,
ředitel spolku
Veřejný sál Hraničář

Když řekneme, že něco má potenciál, v podstatě tvrdíme, že je na tom něco špatně. O Ústí nad Labem se tvrdí, že má velký potenciál. I já tomu věřím, ale také vím, že říkat to, nestačí. Pořad Re-vize Ústí a jemu podobné aktivity jsou téměř nutnou podmínkou k tomu, aby město přestalo mít jen potenciál a stalo se místem, kam se všichni chceme přijet podívat, kde můžeme získat inspiraci, kde chceme trávit čas, kde chceme prožít život.



Luboš Klabík

architekt a urbanista,
člen ID Ústí

*Když jsem přijel do Ústí poprvé, ohromilo mě. Můžete říkat, že je ošklivé, že nefunguje, ale má něco, co mu nikdo nevezme, co předčí jiná města. Ústí je strašně charismatické, osobité. Se skvělým napojením na Prahu, s překrásným okolím, se spoustou industriálního dědictví a nízkou cenou nemovitostí se z Ústí za celkem krátkou dobu stane nejvíc hipsterské město u nás, město plné života a mladých kreativních lidí.
— A proto mě baví vkládat svoji energii do procesu pozitivní přeměny vašeho města (které třeba jednou bude i moje město)!*



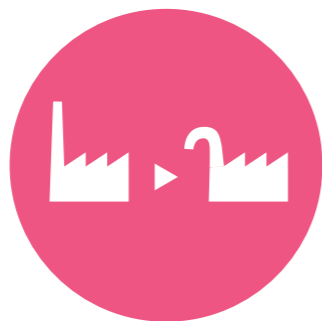
Tomáš Petermann

architekt,
produkční spolku
Veřejný sál Hraničář

Běhat lesem poslepu není dobrý nápad, to ví asi každý. Tu zakopnete o větev, tu si zlomíte nos nárazem o strom. A každopádně se ztratíte. Večery Re-vize Ústí a tato brožura jsou skvělou mapou pro města, která již běhat slepá nechtějí a naopak hledají cestu, jak směle vykročit a rozumně a s citem pracovat na svém rozvoji. Chtějme, ať se i to naše Ústí v budoucnu nepřerazí.

Témata

Vybrali jsme stěžejní témata, která hýbou naším městem a ačkoliv si toho často ani nemusíme na první pohled všimnout, právě v jejich řešení leží budoucí osud našeho města. Jsou to témata, která leží na pomezí různých oborů a která by si zasloužila mnohem víc pozornosti, než mají teď.



Vysokorychlostní trať

*Co může městu přinést?
Z Ústí do Prahy a Drážďan
za půl hodiny?*

*Jaký vliv může mít
vysokorychlostní trať
na rozvoj Ústí?*

Kde bude nové nádraží?

V horizontu 15 let se má začít stavět nová vysokorychlostní trať a s ní i nové ústecké nádraží. Nové nádraží bude stěžejním katalyzátorem dnešní problematické oblasti, potažmo celého města. Aby z tohoto potenciálu město získalo maximum, musí si pevně ujasnit priority a vyjasnit si vztahy na svém území – jednoduše řečeno, aby Ústí kvůli lokálním tahanicím raději neobjeli.

→ viz strana 16



Brownfieldy

*Leží budoucnost Ústí v
zanedbaných územích?*

*Brownfieldy – zanedbaná a málo
využívaná území. V čem jsou pro
Ústí hrozbou?*

Jaký je jejich potenciál?

*A proč v nich leží budoucnost
našeho města?*

Areály brownfieldů tvoří až čtvrtinu zastavěné plochy města Ústí nad Labem. Velká část pěšky dostupných míst je v současnosti neobyvatelná a to město neuvěřitelně ekonomicky vysiluje. Čtvrti za bývalými chemickými areály se stávají vyloučenými lokalitami. Jak tento problém úspěšně vyřešili jinde? Jak docílit toho, aby se zanedbaná a často kontaminovaná území zase stala plnohodnotnou součástí města?

→ viz strana 20



Společnost

*Zůstanou naše děti v Ústí?
Budeme se muset stěhovat?
Co dnes znamená sousedství?*

Mladí odcházejí, vyloučených lokalit přibývá. Prognózy jsou neúprosné, nicméně! zakládají pouze na dosavadním vývoji. Vše se dá zvrátit, je k tomu ale potřeba vůle ze strany občanů a politiků. Jak budovat sociálně udržitelnou komunitu? Co se dá dělat s panelovými sídlišti? Jak architektura a prostředí, ve kterém žijeme, ovlivňuje život ve městě?

→ viz strana 24



Image města

*Ústí smrdí. Chcíp tu pes.
Co s obrazem Ústí?
Proč v Ústí tolik frčí
antipatriotismus?*

*Jak vnímáme Ústí a jak ho vidí
lidi zvenčí?*

Pověst města zůstává špatná a své město nemají rádi ani mladí, kteří se odsud často chtějí co nejdříve dostat pryč. Jak se dnes Ústí prezentuje navenek? Jak může město efektivně komunikovat se svými občany? A proč mají jogurty lepší propagaci než krajské město?

→ viz strana 28



Krajina

*To nejlepší na Ústí?
Jak se dostaneme k Labi?
Proč jsme napustili Miladu?
Povodně a co s nimi.*

Voda a krajina jsou pro Ústí obrovským potenciálem, podobně jako dramatická i malebná okolní krajina. Jak je ale dnes město na krajinu napojeno? Jak pracovat s řekami tak, aby byly pro město přínosem a neohrožovaly ho? Co měla přinést Milada a co ještě přinese? A kdy se Ústí dočká své náplavky, podobně jako to mají v jiných městech?

→ viz strana 32

Účastníci

Chceme se inspirovat. Ptáme se, jak na to šli jinde, co fungovalo a co byla slepá ulička. Proto jsme ke každému tématu, které otevíráme, hledali ty nejlepší odborníky z různých profesí, která s daným problémem souvisí. Věříme, že společná diskuze různých odborných profesí, politiků, zástupců organizací, škol a dalších důležitých aktérů města může vést k dobrému výsledku. Zároveň nezapomínáme na ty, pro které to děláme – na veřejnost a mladé lidi, kterých se budoucnost Ústí bude týkat nejvíce.

Děkujeme všem za účast a těšíme se na další spolupráci!

Vysokorychlostní trať



Ing. Lukáš Tittl
dopravní specialista na koncepci železnice, IPR Praha



PhDr. Jaroslav Zuckerstein, Ph.D.
prorektor pro rozvoj Univerzity Jana Evangelisty Purkyně



Martin Hausenblas, MBA
podnikatel a vizionář, zastupitel Ústí nad Labem



Ing. arch. Jan Harciník
architekt, Kancelář veřejného prostoru, IPR Praha



Ing. Jan Dlouhý
výrobní ředitel a člen představenstva Spolchemie

Brownfieldy



Tomáš Ctibor, FRICS, CRE
urbánní ekonom a developer, spoluzakladatel KAM Brno a Karlovy Vary, organizátor platformy 4ct



Ing. Petr Návrát, MSc.
ekonom a územní plánovač, ONplan lab



prof. Ing. arch. Michal Kohout
architekt a urbanista, VŠ profesor, UNIT architekti



Ing. Eva Outlášková
ekonomka, starostka městského obvodu Ústí nad Labem – Střekov



Ing. Marta Šašková
inženýrka, 9 let v oddělení strategického rozvoje magistrátu Ústí nad Labem



prof. Ing. arch. Jan Jehlík
architekt, urbanista, teoretik a pedagog, 1991-1996 hlavní architekt města Ústí nad Labem



RNDr. Jiří Sádlo, CSc.
přírodovědec a biolog



Ing. Eliška Vaňková
krajinná architektka, pražská pobočka ateliéru Tilla Rehwalda



Doc. Mgr. Pavel Raška, Ph.D.
specialista na povodně, vedoucí katedry geografie PŘF UJEP; geoekolog



Ing. Petr Lenc
ředitel Palivového kombinátu Ústí, spravujícího jezero Milada



Ing. Vít Lesák, MSc.
Platforma pro sociální bydlení



M Arch Marek Sivák
budování komunity ve městě, spolek Pěstuj prostor, Plzeň



doc. Ing. arch. David Tichý, Ph.D.
architekt a urbanista, VŠ profesor, UNIT architekti



Mgr. Kateřina Chalašová
pedagožka na gymnáziu, spoluzakladatelka spolku Střekovské matky



Karel Karika
místostarosta obvodu Ústí nad Labem - město



Michaela Holubec Birtusová
CzechDesign, vizuální identita měst



Milan Brlík, MSc.
vedoucí kanceláře participace IPR Praha



Mgr. Ondřej Dostál
strategie fajNOVA – strategický plán Ostravy



Gabriela Nekolová, DiS.
vládní zmocněnkyně pro Ústecký kraj, pro program Re:start



Ing. Radim Bzura
zakladatel portálu Energie Ústí, zastupitel Ústí nad Labem



Robin Braun, 3.D
student Gymnázia Jateční



Aleš Fajstaver, kvinta
student Gymnázia Jateční



Jirka Laštůvka, kvinta
student Gymnázia Jateční



Tomáš Svítíl, sexta
student Gymnázia Jateční

Společnost

Image města

Krajina

Čtyři pilíře

Jak dělat dobré město?

1/ Budoucnost města

Čím bude Ústí?

→ **Vize a strategie**

Město potřebuje jasnou vizi, která bude srozumitelná, atraktivní a založená na reálných datech. Je to shoda na tom, čím chce město být a kam chce směřovat. Strategie hledá konkrétní cesty, jak toho dosáhnout.

Kdo to řídí?

→ **Koordinace a kontinuita**

Městské procesy jsou dlouhodobé a trvají mnohem déle než čtyřleté volební období. Aby se město mohlo hnout z místa směrem ke své vizi, musí najít širokou shodu a zajistit koordinaci rozvoje napříč volebními obdobími. K tomu může sloužit odborná platforma Kanceláře architektury města (KAM). (viz str. 38)

Jak nastavit pravidla v území?

→ **Dobré plány**

Pro zdravý a udržitelný rozvoj města potřebuje město dobré plány. Strategický plán, který analyzuje a vytvoří vizi a strategii jak se k ní dostat. A územní plán, který vizi zhmotní prostorově. Definuje, kam se město prostorově vyvíjí a kde se co a za jakých podmínek smí na jeho území stavět.

2/ Jak na dobré projekty?

Znát stav

→ **Analýzy**

Dobrý projekt je projekt založený na důkladné analýze stavu a dostupných datech o území a potřebách města. Analýzy a data jsou nedílnou součástí jakéhokoliv zadání projektu.

Dobré zadání a výběr zpracovatele

→ **Dobrý návrh**

Na špatném zadání troskotá velká část projektů. Město musí vytvořit takové zadání, které bude úměrné jeho možnostem a potřebám. Výběrová řízení, která zohledňují pouze nabídkovou cenu, v drtivé většině nepřinesou kvalitu a mnohdy se při realizaci prodraží.

Kvalita

→ **Udržitelnost**

Náklady na poctivou architektonickou soutěž a kvalitní projektovou dokumentaci jsou zlomkem nákladů za realizaci projektu. Dobrý odborník dokáže lépe předvídat potenciální kolize a dovede projekt do zdárného konce. To samé platí o materiálech – kvalitní materiál a zdatné zpracování je sice nákladnější, ale dlouhodobě šetří peníze za opravy a výměny.

3/ Správa města

→ **Komunikace – otevřenost – férovost**

Konstruktivní debata a komunikace napříč politiky, úřady, veřejností, odborníky a důležitými aktéry ve městě je pro rozvoj města nevyhnutelná. Politická reprezentace musí být důvěryhodným a férovým partnerem developerů, spolků i organizací. Cílem je vždy najít férové a ideálně oboustranně výhodné řešení.

Kdo je za co zodpovědný?

→ **Jasná kompetence**

Aby se předešlo zbytečným chybám, musí se předem vyjasnit, kdo za co nese zodpovědnost a kdo má jaké pravomoci. Role musí být jasné a předem definované.

→ **Pobídky**

Sebevědomé město ví, co chce a hledá, jak toho dosáhnout. Zákazy a příkazy nejsou zdaleka jediným nástrojem, se kterými město pracuje. K nalákání lidí a investorů může město vytvářet pobídky. Tyto příležitosti může město vytvářet vždy tam, kde je třeba – např. úleva na dani při využití zanedbaných území i nevyužitých domů anebo zlepšení podmínek pro komunitní život na ulici.

4/ Městské prostředí

Společný obývací město?

→ **Obytnost**

Parky, ulice, náměstí – veřejná prostranství tvoří prostory společné pro všechny obyvatele města. Slouží životu a k tomu mají být uzpůsobena. Město jako celek i každá jeho část mají být obytné. Obytnost se vyznačuje pestrostí a dostupností základních služeb a vybavenosti. Cílem obytného města je vyvarovat se monofunkčních ploch, které slouží jako "odpadiště" města – brownfieldů, monofunkčních zón atd.

→ **Kvalita a údržba**

Kvalitní prostředí je udržitelné jak po sociální, tak po technické stránce. Jsou to veřejná prostranství, která umíme používat, která jsou srozumitelná a tedy bezpečná, mají silný charakter a jsou napojená na okolí. Zároveň jsou provedena v kvalitních materiálech, snadno udržitelná a pravidelně opečovávána.

→ **Prostupnost a napojení**

Jedině napojené a prokrvené místo může fungovat. Propojení jednotlivých částí města, jednotlivých prostorů a napojení města na krajinu jsou nezbytné pro zachování zdravého prostředí.

Dramatické proměny Ústí

Minulé století znamenalo pro Ústí nad Labem zásadní zlom – město svou identitu vybudovalo a následně byla její velká část vymazána. Co bude dál?

Ústí nad Labem je městem, které raketově vyrostlo po zavedení železnice díky chemickému a potravinářskému průmyslu. Z dvoutisícového městečka se během pár desítek let stala chemická velmoc. Dnes jednostranně orientované ekonomické zázemí vyhasíná – chemické podniky jsou v krizi, brání rozvoji města a mnohdy představují bezpečnostní hrozbu.

Stejně jako město i celý region trpí problémy typickými pro jev deindustrializace – odprůmyslnění. Chemický průmysl ale není jediná identita, o kterou město v poslední době přišlo. Po druhé světové válce, muselo při odsunu německého obyvatelstva odejít 75% obyvatel Ústí. Město zničené bombardováním tak přišlo o většinu svých obyvatel a díky

následnému dosídlování se rapidně změnila sociální struktura města. V sobě socialismu probíhaly demolice velké části centra a masivní výstavba panelových sídlišť na přilehlých kopcích, která byla nejen řešením bytové krize, ale také reakcí na špatný stav ovzduší způsobený nedalekou povrchovou těžbou hnědého uhlí.

„Jak dnes Ústí nad Labem ob stojí v konkurenci ostatních měst? Má naše město co nabídnout? Jaká je vize Ústí?“

Bývalé prosperující výstavní město se dnes nachází v celistvé krizi. Ústí je zadlužené, fabriky zavírají, mladí lidé utíkají pryč, město se potýká s problémem vyloučených lokalit a se společenskou apatií. Otázkou dnes zůstává, jak se Ústí nad Labem vyrovná se vzniklou situací a špatnou pověstí.



olejomalba Ferdinanda Lepiého, 1857



areál Spolku, olejomalba 1904

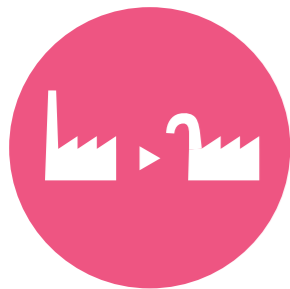


centrum po bombardování, 1945 (Pilař B., Špinka B., Xeroco)



Interhotel Bohemia, 60. léta (Pilař B., Špinka B., Xeroco)

4 identity,
dvě století,
jedno město



Vysokorychlostní trať

Co může městu přinést?

Za půl hodiny vlakem z Ústí do Prahy nebo do Drážďan? Jaký vliv může mít rychlodráha na Ústí? Kde bude nové nádraží?

Díky rychlovlakům se už za 15 let násobně zkrátí cesta vlakem do Prahy i Drážďan. Přibude lidí, kteří za prací či studiem denně dojíždí. Ústí nad Labem pak bude moci dobou dojíždky směle konkurovat okrajovým částem Prahy.

Pro města, která budou na nové železnici ležet, je to jedinečná příležitost a výzva využít tohoto impulsu ke svému rozvoji. Nádraží vysokorychlostní trati (VRT) se může stát katalyzátorem rozvoje čtvrti okolo nádraží i celého města.

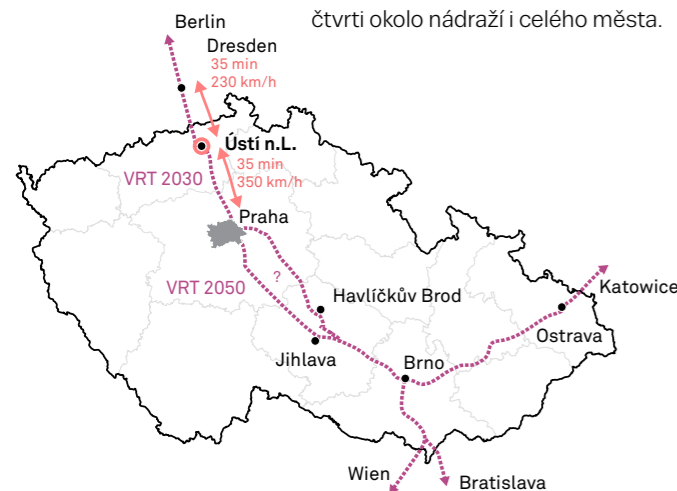
Plánovaná trať Praha – Ústí nad Labem – Dresden

Plánovaná vysokorychlostní trať představuje obrovský potenciál rozvoje našeho města. Zkušenosti z evropských měst ukazují, že můžeme očekávat obdobný dopad jako po zavedení železnice v 19. století, kdy města napojená na železnici zažívala obrovský rozkvět a města mimo železnici stagnovala či upadala. Pro Evropu je vysokorychlostní propojení skrz Česko prioritou, dnes je totiž naše republika pro tento typ dopravy špuntem, který německé rychlovlaky objíždějí.

Poloha a potenciál vlakové stanice

Poloha nádraží je pro město absolutně stěžejní. Jestliže se z nádraží vlakem dostanu do Prahy či Drážďan za půl hodiny, je žádoucí, aby nádraží mělo velmi strategickou pozici v rámci města. Jedině v případě, že bude nové nádraží v těsné blízkosti centra města, se plně využije potenciálu rychlých vlaků – tedy rychlé dojíždky do práce atd. Pokud by nádraží mělo být umístěno v poli za městem, výhoda vysokorychlostní trati se tím degraduje a investice i potenciál pro město se tím znehodnotí.

→ záznamy z přednášek naleznete na našem webu revizeusti.cz



VIZUALIZACE:
Jitka Žambochová,
diplomní projekt

„Jak nastavit procesy, které pomůžou Ústí nad Labem plně využít potenciály nového nádraží?“

Nové nádraží v místě vlakové stanice Ústí nad Labem – Západ?

Studie proveditelnosti prověřují nové nádraží především v místě dnešní vlakové stanice Ústí nad Labem – Západ. Území mezi Spolchemií a centrem města, do kterého mají rychlovlaky přijíždět, je v těsné blízkosti centra, ale je dnes problematickým brownfieldem. Jeho strategická poloha je výjimečná – nové nádraží může pomoci scelit centrum města a napojit se na univerzitní kampus. Po zavedení vysokorychlostní trati tak bude příležitost znovu obnovit problematická propojení na Předlice, Klíši a vytvořit lepší návaznost na okolí řeky Bíliny, které je dnes odříznuto do velké míry nevyužitým kolejistěm vlakového překladiště. Nové nádraží by tak mohlo zpřístupnit nejen Bílinu, ale i jezero Miladu, vzdálené pouhé 4 kilometry.

15 let do započetí stavby je v měřítku takto velkého projektu velmi krátká doba.

Rychlodráha a napojení Česka na evropskou síť rychlovlaků je projekt, který se v Česku řeší už více než 10 let. Konkrétní trasování koridorů teď prověřují z hlediska proveditelnosti a ekonomické stránky experti ministerstva dopravy. Pilotní trať Praha - Litoměřice se má začít stavět kolem roku 2030. Propojení dále na Ústí nad Labem a Drážďany přijde záhy.

Velmi brzy bude třeba definitivně rozhodnout o trasování nové železnice a následně tomu přizpůsobit územní plány jednotlivých obcí.

Nová trať zvýší kapacitu železniční přepravy a umožní další nárůst nákladní dopravy na stávající trati. Lze očekávat zvýšení konkurenceschopnosti a atraktivity železniční dopravy, což by v důsledku mohlo ulehčit automobilové zahltivosti města.

Šance pro Ústí

Potenciál nové trati bude bezesporu obrovský. Dostupnost Prahy, Drážďan a Berlína bude pro Ústí stěžejní. Zároveň je ale třeba upozornit na riziko konkurence. Jestliže se vzdálenosti zmenšují, bude se Ústí muset vyprofilovat silnou vizí a propagovat se tak, aby z něj lidé neutikali a aby se nestalo pouze „městem na přespávání“.

Vůle města?

Nové nádraží v místě Západu bude v těsné blízkosti chemického areálu Spolchemie. Vzhledem k atraktivitě území z důvodu dostupnosti Prahy a Drážďan za půl hodiny lze očekávat, že zájmy v území, stejně jako ceny pozemků rapidně porostou. Město s tím musí dopředu počítat a na tuto situaci musí být schopno pevně a rozhodně reagovat a vyjednat s investory městu prospěšná řešení.

Jak se nové nádraží vypořádá s bezpečnostním rizikem Spolchemie? Je vůbec reálné, aby byl tak nebezpečný podnik v těsné blízkosti nádraží nadnárodního významu?

Chceme, aby Ústí neujel vlak!



„Nové nádraží otevírá Ústí cestu k restartu. Je na občanech a vedení města, jakou budou mít vůli toho využít.“

Úkoly

→ Jasná vize

Ujasnit si spolu s dalšími stakeholdery (důležitými hráči ve městě) vizi města, která se bezpodmínečně projeví právě v této lokalitě.

→ Ekonomická analýza

Blízkost nádraží VRT je pro Ústí jedinečná příležitost ekonomického rozvoje. Aby se potenciálu využilo, je třeba zadat ekonomickou analýzu využití území okolo budoucího nového nádraží. Z podobných příkladů v zahraničí lze vytvořit prognózu růstu cen pozemků. Cílem je mít jasnou představu o tom, co území může nabídnout a jaké v něm nastavit podmínky a pobídky.

→ Vyjednávání se Spolchemií

Začít aktivně komunikovat se Spolchemií o možnostech řešení kolize jejich areálu nejen s novým nádražím, ale také s univerzitním kampusem a celým městem. Je třeba zmapovat situaci území areálu Spolchemie a okolí – jaké jsou zde provozní a kontaminace? Jaká je možnost jejich řešení? Kolik to bude stát?

→ Studie území

Na základě ekonomické analýzy vypracovat dostatečně flexibilní urbanistickou studii území, která nastíní rozvoj lokality a vymezí, kde budou ulice, náměstí a parky.

→ Regulační a územní plán

Na základě studie vypracovat závazný regulační plán. Zároveň zanechat poznatky do právě vznikajícího územního plánu.

→ Veřejná prostranství

Získat stěžejní veřejná prostranství do majetku města (předkupní právo v regulačním a územním plánu)

→ Podmínky pro investory

Vytvořit vhodné podmínky pro investory. Město již ví, co v území chce a dává pobídky investorům pro tento typ investic; zároveň je ve vyjednávání s investorem férové a důvěryhodné, aktivní a sebevědomé.



Brownfieldy

Leží budoucnost Ústí v zanedbaných územích?

Brownfieldy – bývalé fabriky, opuštěné zpustlé areály a budovy. V čem jsou pro Ústí hrozbou? Jaký je jejich potenciál?

Areály brownfieldů tvoří v Ústí nad Labem až čtvrtinu zastavěné plochy města. Čtvrti za bývalými areály fabrik se navíc často stávají vyloučenými lokalitami. Místo toho, aby se vymyslelo, jak znovu využít tyto zpustlé a problematické plochy, se město rozpíná dál do krajiny a umožňuje stavět na zelené louce za městem, kam se musí nově zavést všechna

infrastruktura (od kanalizace až po linky MHD). To v důsledku město neuvěřitelně ekonomicky vysiluje. Jak tento problém úspěšně vyřešili jinde? Jak docílit toho, aby se zanedbaná a často kontaminovaná území zase stala opět plnohodnotnou součástí města? Jak to řešit, když je Ústí zadlužené, má nevelké prostředky a ani brownfieldy nevlastní?

Systémový problém

Brownfieldy znehodnocují okolní území, mají negativní vliv na vývoj okolních čtvrtí a často přináší bezpečnostní riziko. Území brownfieldů jsou navíc často kontaminována. Právě nutnost odstranění kontaminací a složité majetkové vztahy jsou v současné době hlavními důvody problematického opětovného využití mnoha těchto území. I přesto, že leží většina ústeckých brownfieldů v soukromém vlastnictví, je možné hledat řešení.

- stávající
- nově identifikované
- předpokládané
- vyřazené z evidence
- dočasné využití
- regenerované



FOTOGRAFIE:
dělnické domy u Spolchemie,
Jitka Žambochová

„Zanedbaná území jsou místa, kam se bude vepisovat vize města.“

Strategie

Předpoklady úspěšné revitalizace brownfieldu

- 1/ Proces revitalizace je veden městem, které umí zajistit kontinuitu skrz jednotlivá volební období a navzdory hospodářským cyklům. K tomu může město zřídit odborný útvar – kancelář architektury města (KAM).
- 2/ Revitalizace je součástí celkové vize města, celoměstské strategie rozvoje a je využita ke změně image / značky města. To, jak se zanedbaná území využijí, citelně zahýbe s celkovým nastavením a obrazem města.
- 3/ Do revitalizace jsou zapojeni klíčoví aktéři místního hospodářského a společenského života a všechny složky veřejné správy na místní úrovni. Jedině tak se podaří věc přivést k životu.

→ záznamy z přednášek naleznete na našem webu revizeusti.cz



Petr Návrat
ekonom a územní plánovač

„To, co se tady v Ústí děje, se všemi těmi zavřenými fabrikami a krizí, je typické pro strašně moc dalších evropských měst. Spousta z nich je už dál než my, takže máme možnost se tam podívat a zjistit, co funguje a co ne.“

„Dneska ty města mezi sebou soutěží. Soutěží o talenty, investice a návštěvníky. Město se musí propagovat, musí vymýšlet strategie, jak uspět na globálním konkurenčním boji.“



Tomáš Ctibor
urbánní ekonom a developer, první ředitel IPR Praha

„Všichni účastníci by se měli pokoušet porozumět motivaci ostatních zúčastněných.“

„Prvním klíčovým krokem a dobrým signálem pro rozvoj města je, když město ustanoví tzv. „ozvučnou desku“. Představte si to jako kulatý stůl, u kterého diskutuje politická reprezentace města spolu s aktivní a odbornou veřejností. Důležité je, aby tu byl oboustranný zájem hledat společná řešení a začít vést diskuzi.“

„S každou příležitostí se to má tak, že v jeden okamžik se pootevřou dvířka a vy musíte být připraveni do těch pootevřených dveří vrazit nohu.“

Úkoly

Vize města

Čím bude město? Jak se bude profilovat? Z čeho se bude město živit? Jak v něm udržet lidi a zajistit pracovní místa? Vize města je důležitá pro nastavení strategie, jak s brownfieldy zacházet, jaké investory lákat.

Znat stav

Analyzovat území města. Zjistit fyzický stav brownfieldů a zkontaktovat se s majiteli. Analyzovat majetek města a jeho potenciál. Majetek města je jedním z nejdůležitějších nástrojů rozvoje, proto je důležité vědět co proč kupují nebo prodávám.

Které odvětví?

Definovat odvětví, ve kterých může Ústí úspěšně konkurovat globálnímu trhu.

- Regionální spolupráce – aby strategie rozvoje byla i strategií okolních měst
- Vytvoření clusterů (okresů) daného odvětví, které sem můžou přitáhnout velké globální firmy
- Soustavná snaha přilákat vhodné investice
- Spolupráce s univerzitou
- Vytváření kreativního a podnikatelského podhoubí, podpora nápadů a inovací

Vůle představitelů města

Představitelé města nesou zodpovědnost za procesy, které ve městě probíhají. Oni jsou ti, kdo vykopávají míč, zapojují všechny aktéry ve městě a nakonec rozhodují. Vůle politiků, které si volíme, je klíčová pro to, aby se s městem reálně mohlo něco stát.

Vytipovat ohnisko

Vytipovat si strategická místa ve městě, která se mohou stát ohnisky rozvoje. Sem bude směřovat velká část energie a peněz. Pro území je třeba vytvořit jasnou představu o tom, čím se má území stát (kvalitní územní studie), nastavit jasná pravidla (územní a regulační plán) a získat strategické plochy do majetku města (hlavně veřejná prostranství a občanská vybavenost).

Podmínky a motivace

Stanovit podmínky a motivace, popř. výhody pro investory, které sem město chce nalákat.

Sehnat peníze

Obnovu celého města a vytěženého regionu není možné zaplatit jen z městských peněz. Město má aktivně hledat zdroje financování (podpora slabým regionům na vládní úrovni, fondy Evropské unie,...) a řídit strategii a marketing celého procesu.

Založit KAM Ústí (koordinace a kontinuita procesů)

Kancelář architektury města (KAM) zajišťuje, aby městské procesy běžely kontinuálně skrz volební období. Není to jen jeden městský architekt, je to skupina odborníků z různých oborů, kteří dlouhodobě spolupracují na analýzách a strategiích ve městě. Aby KAM fungoval tak jak má, potřebuje silné pravomoci a důvěru. (viz str. 38)

Zapojit co nejvíce lidí

Revitalizace je synergií různých celků a organizací, které spolupracují v průběhu celého procesu a udržují projekt živý a udržitelný. Do procesu by měli být zapojeni všichni aktéři ve městě – odborná veřejnost, občané a spolky, klíčové organizace, školy atd.

Win-win!

Plánování města by nemělo být souboj a střet. Vždy je třeba komunikovat a snažit se porozumět motivaci všech zúčastněných. Ideálním řešením je win-win situace, která je oboustranně výhodná – jak pro město, tak pro soukromého investora.



Společnost

Zůstanou naše děti v Ústí?

Budeme se muset stěhovat? Co dnes znamená sousedství?

Mladí odcházejí, vyloučených lokalit přibývá. Prognózy jsou neúprosné, nicméně! zakládají pouze na dosavadním vývoji. Vše se dá zvrátit, je k tomu ale potřeba vůle ze strany občanů a politiků. Jak budovat sociálně udržitelnou komunitu? Co se dá dělat s panelovými sídlišti? Jak architektura a prostředí, ve kterém žijeme, ovlivňuje život ve městě?

Přestřižené kořeny

Ústí si prošlo bouřlivým vývojem. Po druhé světové válce byly při odsunu Němců vystěhovány tři čtvrtiny obyvatel města. Město se následně dosidlovalo – ať už divoce nebo řízeně. Například v 70. letech mělo Ústí smlouvu s východoslovenskými Michalovcemi, kde bylo cílem rozpustit romské osady na Slovensku a rozptýlit je do zbytku republiky. Systém však nebyl domyšlený a problémy jsou čitelné dodnes. Všechny tyto události vedly k tomu, že přirozený vývoj společnosti ve městě se narušil.

Polovina třídy chce odejít z města

Když se studentů na střední škole zeptáte, jestli chtějí v Ústí zůstat, polovina z nich vám řekne, že se chce určitě z města odstěhovat. Necítí se tu zakořenění a mají pocit, že jim město nemá co nabídnout.

Existují Sudety?

V Ústí nad Labem i celém regionu jsou ve statistikách stále čitelné hranice bývalých Sudet – vysoká míra nezaměstnanosti, nízké vzdělání lidí, nízká účast ve volbách, největší podíl lidí v exekuci a další. Region má znatelné problémy, které je potřeba řešit, a to jak na místní úrovni, tak na úrovni státu.



FOTOGRAFIE:
Rodinný festival Hraničář,
Tomáš Lumpe

„Město je zhmotněným
společenským lidí – lidé ho tvoří
a ono ovlivňuje je.“

Strategie

Sídliště – jak dál?

2/3 obyvatel Ústí bydlí na sídlištích, často slýcháme, že se nemají kde scházet a že prostranství mezi domy jsou neupravená. Aby panelová sídliště fungovala ekonomicky i sociálně, je zapotřebí zajistit jednak dostatečnou občanskou vybavenost (obchody, služby,...), která zde často chybí a jednak zvýšit celkovou kvalitu života mezi paneláky. Sídliště trpí nejen anonymitou a uniformitou, ale také tím, že je v nich obrovské množství nedefinovaného veřejného prostranství – asi 70% plochy území tvoří veřejný prostor, zatímco soukromý jen 30% – v klasické blokové zástavbě je poměr opačný. Ekonomické výdaje města na udržování tak velkého veřejného prostranství jsou potom z principu obrovské a je téměř nemožné zajistit dostatečnou údržbu prostoru mezi domy. Řešením může být citlivá reorganizace prostoru, kdy se například z části veřejných prostranství stanou soukromé předzahrádky, poloveřejné dvorky aj.

→ záznam z přednášky architekta Davida Tichého z UNIT architekti o výzkumu Sídliště – jak dál? na webu revizeusti.cz

Co je bezdomovectví rodin a jak ho řešit?

Bezdomovectví zahrnuje všechny neplnohodnotné formy bydlení, tedy včetně ubytoven a azylových domů. Princip „Housing first“ neboli „Nejdřív bydlení“ spočívá v tom, že sociálně slabší rodiny dostanou městský byt na

jeden rok bez speciálních podmínek (normálně platí nájem a nesmí rušit sousedy). Pokud po roce nemají vůči městu žádné dluhy, smlouva se prodlouží o další rok. V Brně má tento systém úspěšnost zatím 97%. Současný systém ubytoven a nocleháren potom funguje na 40%. Zlepšení je tedy evidentní a ještě dochází k úsporám financí pro společnost, protože systém „Housing first“ je v důsledku mnohem levnější.

→ záznam z přednášky Víta Lesáka z Platformy pro sociální bydlení na webu revizeusti.cz

Komunita ve městě?

Ve městě existuje řada spolků a občanských iniciativ, které se snaží aktivizovat lidi a pořádat akce na oživení svého okolí. Politici mají jedinečnou možnost aktivně s těmito spolky komunikovat, využít jejich místní znalosti, nápady, nadšení a energii. Spolky jsou tu primárně pro to, aby se lidé setkávali a společně kultivovali své okolí. Právě spolky se mohou stát důležitými spojkami k veřejnosti ve chvíli, kdy je třeba něco projednat. Když veřejný prostor funguje dobře, pomáhá vytvářet sociální kontakty a to má pozitivní sociální dopad na společnost ve městě.

→ záznam z přednášky architekta Marka Siváka ze spolku Pěstuj prostor na webu revizeusti.cz



Úkoly

Podporovat spolky a komunitní iniciativy

- podporovat komunitní aktivity a vycházet jim vstříc
- komunikovat se spolky, diskutovat jejich záměry
- využít aktivitu lidí, kteří chtějí něco dělat pro město ve svém volném čase
- zjednodušit procesy, které jim umožní lépe fungovat ve veřejném prostoru
- podporovat akce na ulici – živá ulice je efektivnějším zajištěním bezpečnosti než bezpečnostní kamera

Mít co nabídnout mladým

Cílit na to, aby lidé neutíkali z města. Mladí lidé potřebují živou kulturní scénu, dobré školy, pocit, že někam patří. Cílem je mít jasnou vizi a strategii, která k ní povede.

Kultivovat veřejný prostor

Veřejný prostor je společným obýváním celého města. Dobře řešené, fungující a udržované náměstí, park nebo ulice, má vliv na to, jak se v něm lidé chovají. Pokud lidé zůstávají venku, dochází k interakci, což je pro komunitu zdravé a rodí se další nápady.

Nedopustit efekt rozbitých oken

„Broken windows theory“ říká, že když žijete někde, kde jsou rozbitá okna a posprejované zdi, ztrácíte zábrany a snahy chovat se k prostředí uctivě a spíše také něco zničíte nebo ukradnete. Další degradaci místa jde zamezit tím, že se podaří místo znovu zkultivovat. Kultivovaná místa kultivují lidi.

Zajistit prostupnost města a napojení jeho částí

- pěší a cyklo prostupnost (zajišťuje sociální kontrolu)
- vyvarovat se velkých uzavřených areálů

Řešit panelová sídliště

V panelových sídlištích bydlí více než polovina Ústečáků. Zvýšení kvality života na sídlištích významně ovlivní fungování komunity i celého města. (viz publikace Sídliště – jak dál?)

Řešit brownfieldy

Brownfieldy znehodnocují okolní lokality, ze kterých se pak stávají vyloučené lokality.

Nastavit dobrou sociální politiku města

Aktivně řešit sociální politiku, vyloučené lokality a nezavírat před problémy oči. S čím město může pracovat?

- s radami odborníků, kteří mají zkušenosti z jiných měst
- městské byty – viz například Cejl v Brně, kde město odkupuje a opravuje jednotlivé bytové domy. Město pak pronajímá tyto byty studentům a mladým rodinám. Ve čtvrti tak bydlí různé sociální skupiny a čtvrt přestává být ghettem.
- řešit efektivně bezdomovectví rodin (viz Brno, Liberec, Praha 7, Benešov; odborníci z Platformy pro sociální bydlení)
- pomoci lidem z dluhové pasti (podpora neziskových organizací a poskytovatelů sociálních služeb)
- řešit sociální politiku i na státní úrovni, protože systém je nastavený tak, že do něj hodně lidí padá a nic jim nepomáhá dostávat se ven



Image města

Co s obrazem Ústí?

**Ústí smrdí.
Chcíp tu pes.
Co tady?
Proč v Ústí tolik frčí antipatriotismus?
Jak vnímáme Ústí a jak ho vidí lidi zvenčí?**

Pověst města zůstává špatná a své město nemají rádi ani mladí, kteří se odsud často chtějí co nejdříve dostat pryč. Jak se dnes Ústí prezentuje navenek? Jak může město efektivně komunikovat se svými občany? A proč mají jogurty lepší propagaci než krajské město?

Město je značka.

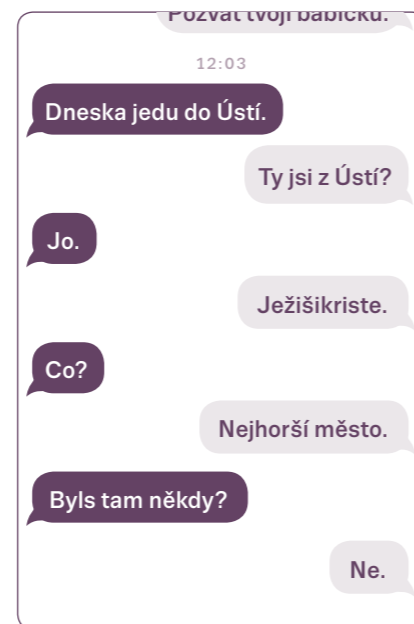
Lidé se stěhují za lepším. Z Ústí spousta lidí utíká. Utíkají i mladí. Proč? Říkají, že jim Ústí nemá co nabídnout. Vidí, jak lidi hází na jejich rodné město špinu. Často se za Ústí stydí.

Do velké míry je to realita. Ale je Ústí opravdu tak marné? Vždyť tu máme tolik věcí, na které být hrdí – krásná krajina, univerzita, skvělé dopravní napojení, levné nájmy, spousta možností.

V dnešní době mezi sebou města soupeří, ke komu se přestěhuje víc mladých

a perspektivních lidí a kam přijde víc dobrých investic. Každé město bojuje o svou image a snaží se přesvědčit lidi, že žít tady a investovat tady má smysl.

Čím přiláká lidi Ústí? Určitě by stálo za to se na image Ústí zaměřit. Jak? Mluvit s veřejností, která tu bydlí a zároveň zapracovat na obrazu města tak, jak je vnímáno zvenku.



FOTOGRAFIE:
Jitka Žambochová

„Možná teď Ústí není v kondici,
ale má svoji poetiku a silné charisma.“

Strategie

Vize města – strategický plán

Čím Ústí bude? Bude městem nových technologií a vzdělávání? A nebo bude město podporovat kulturu tak, že najít si ateliér v bývalé továrně nebo pořádat festival není žádný problém? Tohle – vize a podmínky, které město vytvoří, budou magnetem pro lidi, aby sem šli žít.

Čím bude Ústí? Městem vzdělání a technologií? Nebo městem sportu a kultury? Nebo...?

Strategický plán je dokument, který říká, kam město směřuje a jakou má vizi. Taková vize není výmysl jednoho člověka, ale důkladnou analýzou podložená dohoda všech důležitých aktérů ve městě – politiků, univerzity, velkých investorů, občanských spolků atd. Smyslem vize a strategického plánování je, že se plánuje na delší období než je volební období – tak, aby se zachovala kontinuita.

→ záznamy z přednášek naleznete na našem webu revizeusti.cz

Participace – zapojení veřejnosti

V případě participace je kromě investora, politika a úřadu do procesu zapojena i veřejnost, ačkoliv to není ze zákona nutné.

Proč je výhodné veřejnost zapojovat do procesu plánování města?

- využije se znalost místa nebo problému lidí, spolků a neziskovek, které tu žijí nebo působí
- rychleji se najde shoda
- včasné se odhalí potenciální konflikty
- lidé méně protestují – všichni jsou zapojeni od začátku a nestane se, že někdo „háže klacky pod nohy“ a zdržuje celý proces
- ve výsledku mají lidé k místu nebo projektu lepší vztah
- lepší se komunikace politiků s občany, odborníky a vlastníky

Jak dobře participovat?

Participace rozhodně není jednorázová akce, kdy se lidi naženou do sálu k neřízené debatě. Dobře participovat znamená poměrně dlouhý a náročný proces. Důležité je začít včas – ideálně už v prvopočátku, kdy se vytváří zadání projektu. Nastavit důvěru a komunikaci trvá klidně rok a dobrá participace není zadarmo. Proškolený člověk (facilitátor) se musí umět lidí ptát, porozumět jim, snažit se konstruktivně vést debatu. Participace probíhá pravidelně, aby se postupně našla společná řeč a vytvořila se vzájemná důvěra.

ÚSTÍ ???



MILUJUTĚ!!!
BANÍK!!!
MOJE OSTRAVA!!!
STODOLNÍ!!!
???!!!



Úkoly

→ Jasná vize

Čím bude Ústí? Jak se bude profilovat? Vize města vzejde z analýzy potenciálů a konkurence a tzv. „ozvučné desky“, kde všichni důležité hráči města diskutují nad možnostmi a nakonec se shodnou na základní vizi města.

→ Kvalitní strategický plán

Strategickému plánu předchází důkladná analýza a stanovení vize města. Strategický plán je vhodné připravovat zároveň s územním

plánem, který prostorově definuje a právně ukotví rozvoj strategických území a promítne vizi do prostoru.

→ Vytvořit dobrou značku

Vizuální image Ústí. Úkolem je vysoutěžit silnou a svěží značku Ústí, která vychází z vize města a podporuje strategický plán (podobně jako značka Ostrava!!! a strategický plán fajNOVA). Velmi důležité je mít dobré zadání – na co značka reaguje? Co nese za významy? (odborníci na pořádání

Vizuální identita města

V době sociálních sítí, internetu a médií je značka a vizuál klíčový nástroj marketingu. Značka má vliv na vnímání občanů i návštěvníků města. Každá značka – a tedy i město, potřebuje být vizuálně rozpoznatelná. Vizuální identita města ale zdaleka není jen logo. Je to takový způsob propagace, kdy už například z barvy a fontu písma poznám, že to je něco spojené s konkrétním městem. Vizuální styl poté mohou přejímat i další instituce města (městská policie, technické služby,...)

soutěží na městské vizuály: CzechDesign)

→ Otevřít se veřejnosti

Nebát se otevřít a konstruktivně zapojovat spolky a veřejnost. Správnou participací se posiluje vztah lidí k městu i občanská zodpovědnost za to, jak město funguje a vypadá.



Krajina

To nejlepší na Ústí?

Jak se dostaneme k Labi? Proč jsme napustili Miladu? Povodně a co s nimi.

Voda a krajina jsou pro Ústí obrovským potenciálem, podobně jako dramatická i malebná okolní krajina. Jak je ale dnes město na krajinu napojeno? Jak pracovat s řekami tak, aby byly pro město přínosem a neohrožovaly ho? Co měla přinést Milada a co ještě přinese? A kdy se Ústí dočká své náplavky, podobně jako to mají v jiných městech?



Město mezi kopci

Málokteré město se může pyšnit tak rozmanitým přírodním okolím jako má Ústí nad Labem. Ústí leží na rozmezí třech důležitých přírodních celků. Příroda se doslova dere do města (Mariánská skála, Střížák, potoky). Využíváme blízkost volné krajiny dostatečně? Vážíme si volné krajiny, která nás obklopuje?

Proč dál zastavujeme krajinu?

Naše město se dál rozpíná do krajiny a zastavuje halami a výstavbou rodinných domů ornou půdu. Přitom obrovská část města, kterou tvoří areály bývalých fabrik, leží ladem. Nejen že tohle rozpínání je pro město ekonomicky neúnosné, co je možná zásadnější je, že ta krásná krajina okolo se nám čím dál víc vzdaluje a znehodnocuje.

→ záznamy z přednášek naleznete na našem webu revizeusti.cz

FOTOGRAFIE:
Barbora Havrlová



„Krajina a město by měly být v symbióze, v Ústí to platí dvojnásob.“

Strategie a úkoly

→ Dobré zadání územního plánu!

Zadání nového územního plánu musí odpovídat potřebám města, jeho vizi a finančním možnostem. Všechny tyto podklady je nutné před samotným zadáním zanalyzovat a definovat.

- využití transformačních ploch uvnitř města
- prioritní využití brownfieldů namísto výstavby na zelené louce
- jasné hranice města – nerozšiřovat město do krajiny (neodepisovat ornou půdu)
- dbát na to, aby město vlastnilo veřejná prostranství
- napojení města na okolní krajinu

Pokud nechceme dál ukrajovat krajinu a zastavovat úrodnou půdu, potřebujeme dobrý územní plán.

→ Milada – druhý Mácháč?

Rekultivace jezera Milada není u konce. Zásoby uhlí pod jezerem nejsou odepsány. Budoucnost území je nejasná a ten, kdo se o ni má bít, je městská samospráva. Oni jsou ti, kdo nesou zodpovědnost za veškeré vyjednávání ohledně jezera. Aby město mohlo efektivně komunikovat budoucnost jezera na státní úrovni, musí projevit svou vůli plně využít potenciálu napuštěného jezera.

Milada je tak obrovský rekreační (tedy ekonomický) potenciál pro město, že si zaslouží kvalitní mezinárodní urbanisticko-krajinářskou soutěž, která na základě dobrého zadání (ekonomické analýzy, analýzy potřeb města aj.) zpracuje strategii rozvoje celého okolí jezera. Milada leží nejen mezi Krušnými horami a Českým Středohořím, ale také mezi Ústím a Teplicemi. Je důležitým ohniskem regionálního celku podkrušnohorské aglomerace měst.

→ Jezerní krajina

Zničená krajina hnědouhelné pánve v podkrušnohoří se může stát novou jezerní krajinou. Hnědouhelnou pánev je vhodné řešit jako celek. Je třeba iniciovat a koordinovat regionální krajinný plán, který v dlouhodobém horizontu povede k transformaci severočeské ostudy v krásný kus přírody. Některá jezera budou rekreační, jiná se dají využít jako produkční atd.

→ Zpřístupnění Bíliny

Bílina je dnes téměř nepřístupná. Přitom cesta podél jejího břehu by umožnila dostat se velmi rychle a pohodlně za pouhé 4 km z centra Ústí k jezeru Milada. Možnosti napojení Bíliny na město jsou jednak kultivace podchodu v místě stanice Ústí nad Labem – Západ (budoucí nádraží vysokorychlostních vlaků), jednak napojení na centrum v místě kruhového objezdu pod Větruší.

Bezinky,
děti a psi jsou
všude tak nějak
navíc.

→ Střekovská náplavka

Střekovské nábřeží je jedním z hlavních městských parků. Zasloužilo by si seriózní urbanisticko-krajinářskou soutěž, lepší údržbu a vstřícné kroky ze strany města pro možnost umístit sem kontejnery s občerstvením, cyklojízdnu a další. Riziko povodní lze dobře řešit mobilními či snadno demontovatelnými prvky mobiliáře.

**Na kole z Krásnáku do Vaňova?
Proč ne?**

→ Napojení centra a Labe?

Zdánlivě nemožné propojení centra k Labi lze zajistit dočasně pomocí drobných zásahů. Může tak vzniknout stezka i na tomto problematickém břehu Labe, která napojí Krásné Březno podél Labe na centrum a dál na Vaňov pro cyklo a pěší.

Propojení centra Ústí s Labem se považuje vzhledem k bariéře železnice a protipovodňové vaně za nemožné. Je tomu ale skutečně tak? Z dnešního hlavního nádraží se po zavedení vysokorychlostní trati na západní nádraží stane zastávka lokálního významu, čímž se zásadně změní situace. Koncepce nábřeží musí být ale celistvá a vycházet z dopravní analýzy, na kterou naváže urbanisticko-dopravní soutěž.

→ Revitalizace Klíšského potoka

Klíšský potok je téměř v celé délce ve městě zatrubněn nebo uložen v betonovém korytě, což způsobuje záplavy na dolním toku. Kde je to možné, lze potok odtrubnit a břehy revitalizovat tak, aby se vytvořily regulované plochy rozlivu. Potok se může stát atraktivní součástí Městských sadů i přednádražního prostoru budoucího nádraží rychlodráhy v místě dnešní stanice Ústí nad Labem – Západ.

→ Mariánská skála

- Konečně ukončit těžbu v lomu! Ukončení těžby se plánovalo již v 90. letech, ale lom stále skálu dál vytěžuje.
- Údržba lesa na Mariánské skále – zprostupnění a údržba cestiček, pravidelný úklid.
- Využití přírodních teras na Mariánské skále.
- Řešit možnosti využití vnitřku skály po ukončení těžby (lezecký areál? koupaliště?)

→ Dobrá koncepce a údržba městské krajiny

Parky, ulice i náměstí revitalizovat tak, aby zásahy byly udržitelné a nenáročné na údržbu. Pravidelná údržba a úklid musí být samozřejmostí.

→ Revitalizace brownfieldů

Zanedbané plochy uvnitř města jsou ideální příležitostí nejen k nové zástavbě, ale také k transformaci v parky.

Další témata

Máme za sebou pět tematických večerů, ale témat, která se týkají města, je nepřeberně. Rádi bychom s Re-vizí Ústí pokračovali dál a tohle jsou naše tipy na témata, která by stálo za to řešit. Máte další nápady? Podělte se o ně s námi!



Veřejná prostranství

Náměstí, parky, ulice – co je dělá dobrými? Jak žít ve městě?

Náměstí je jako náš společný obývací, chováme se k němu tak?

Stejně jako my tvoříme místa, ona utváří nás. I proto na veřejných prostranstvích tak záleží. Parky, ulice, náměstí – jsou to místa, kudy se všichni pohybujeme každý den. Zároveň jsou často tím jediným, co vidí návštěvník, když přijede do našeho města. Jak veřejná prostranství tvořit, jak o ně pečovat a jak je obývat?



Doprava ve městě

Doprava (se) hýbe městem. Jak to udělat, aby doprava neničila město, ale byla jeho přirozenou součástí?

Chodíme, jezdíme, dojíždíme, stojíme v zácpách, snažíme se zaparkovat. Ústí nad Labem je město sevřené v kopcích a stejně tak i doprava v něm. Jak spřátelit jednotlivé druhy dopravy a jejich uživatele? A jak se dá řešit dopravní přehlcenost centra?



Region

Náš region má problémy – můžeme si za ně sami?

A dokážeme si z nich sami pomoci?

V podkrušnohoří se nachází aglomerace měst, která dohromady čítají asi půl milionu obyvatel. Tato města, ležící v podkrušnohorské hnědouhelné pánvi, spojuje podobný osud. Všechna se potýkají s tím, že v nich upadá průmysl, na kterém byla postavená jejich ekonomika. Zároveň se jedná o území bývalých Sudet, kde se po druhé světové válce kvůli odsunu německého obyvatelstva rapidně změnila sociální struktura. Důsledky jsou i po 70 letech od války jasně čitelné ve státních statistikách vysoké nezaměstnanosti, nízké vzdělanosti aj. Jak se dnes problematický region může dostat z krize? Co všechno má řešit stát a co musíme zvládnout sami?



Územní plán

Jak se plánuje město?

Proč nám za domem postavili halu?

Jak je možné, že uvnitř města jsou volné plochy, ale krajina se dál ukrájí?

Proč bychom se o to měli zajímat?

Dobrý územní plán je jedním ze základních kamenů dobře fungujícího města – říká, kde se co smí za jakých podmínek stavět. Proč územnímu plánu skoro nikdo nerozumí? Jak udělat srozumitelný a jednoduchý plán? Víte, že Ústí bylo v 90. letech lídrem územního plánování a mělo skvělý plán od předních urbanistů? Jak udělat dobré zadání územního plánu, které odpovídá potřebám města, jeho vizi a finančním možnostem?



Historie a vývoj

Víte, že Ústí mělo ještě před 200 lety jen 2 tisíce obyvatel? A že po Mírovém náměstí vedl otevřený vodovod?

„Po náměstí pobíhají po celé dny nejen husy, kachny a slepice, nýbrž i vepří a rozrývají zemi. Městskému sluhovi se nařizuje, aby potulující se vepřový dobytek z náměstí vyháněl a za každý kus pokaždé vybral pokutu 15 krejcarů“. (zápis z jednání ústecké rady 12. 2. 1700)

Které věci se mění nejrychleji a které nejpomaleji? Jak se historie propisuje do dnešního města? Jak přistupovat k historickému a industriálnímu dědictví? O minulosti v současnosti.

KAM Ústí

Založení Kanceláře architektury města (KAM) je našim hlavním cílem. KAM je týmem odborníků, platformou, která formuluje odborný názor a vytváří podklady pro politická rozhodnutí. Zajišťuje to, aby město naplňovalo udržitelnou a jasnou vizi, která vznikne na základě široké dohody laické i odborné veřejnosti, politiků, aktérů ve městě a na základě odborných dat.

KAM je autonomní útvar – platforma, která není závislá na městských strukturách, ale intenzivně s nimi komunikuje. KAM je odborným partnerem politiků, je tvůrcem odborných podkladů, na jejichž základě může politik rozhodovat. Zároveň je koordinátorem mezi jednotlivými aktéry ve městě. Není to jeden z odborů města, vhodnou legislativní formou je příspěvková organizace.

Úkolem KAM Ústí bude řešit důležitá městská témata, komunikovat s jednotlivými aktéry a koordinovat všechnu energii ve městě tak, aby směřovala k jasné vizi.

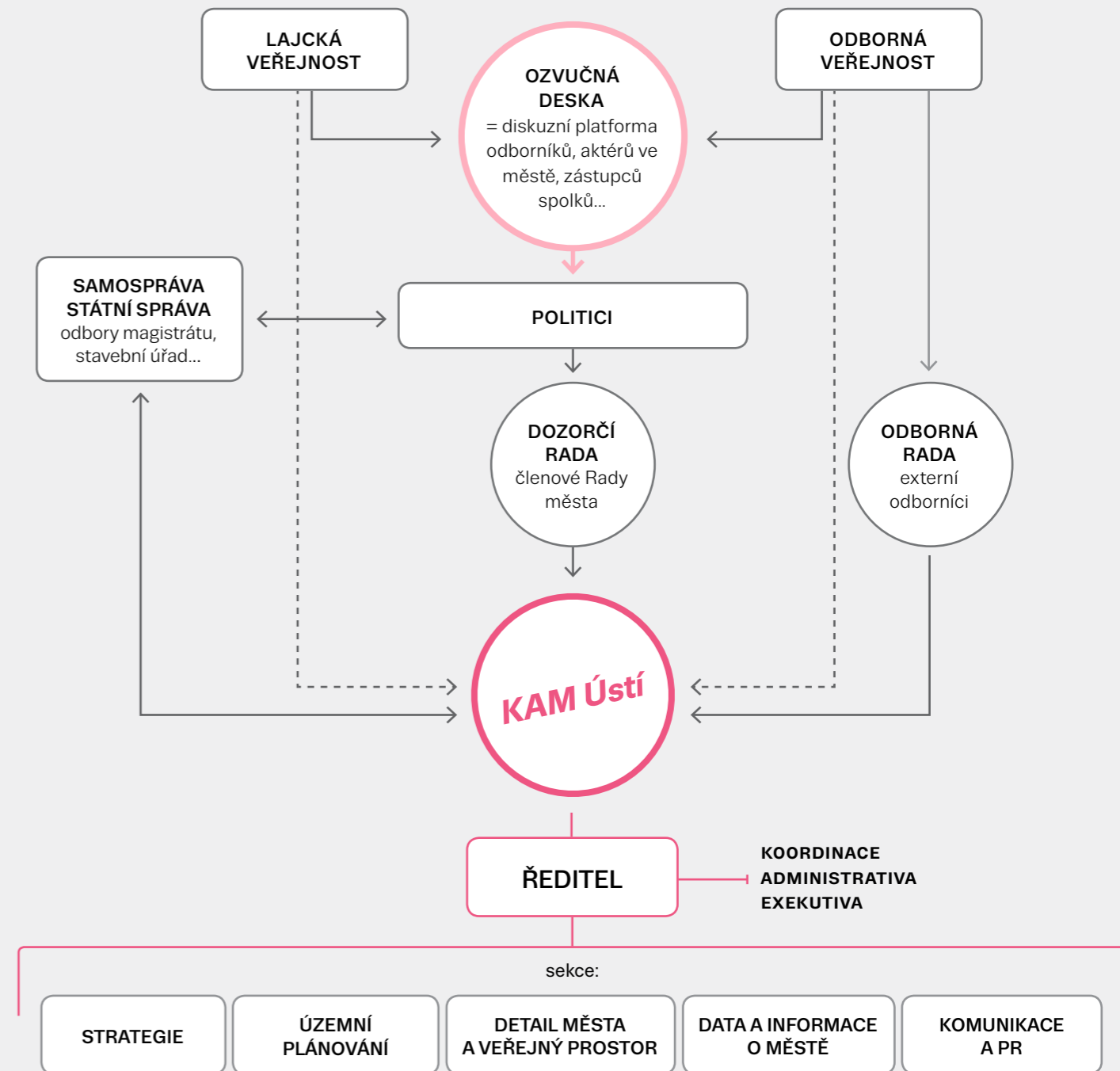
Založit KAM – aby Ústí vědělo kam!

Role KAMu:

- **Koncepční role** – Zajišťuje kontinuitu skrze volební období a zaměřuje se na klíčová městská témata:
 - řeší, jak naplňovat vizi města (strategie)
 - spolutvůrce územně plánovací dokumentace (územní plán, strategický plán,...)
 - analýzy a zpracování dat (shromáždění a revize existujících dokumentů, statistiky, mapové podklady, ekonomické analýzy,...)
 - detail města a veřejný prostor (organizace soutěží, spolupráce na obnově ulic,...)
- **Koordinace** – KAM komunikuje a moderuje aktéry ve městě, hledá oboustranně výhodná řešení mezi jednotlivými celky. KAM také komunikuje vizi a strategie napříč odbornou i laickou veřejností, politiky a aktéry ve městě.
- **Role nezávislého odborníka** – KAM je partnerem města, který s velkou mírou flexibility napomáhá koncepčnímu vývoji města a tím napomáhá naplňování vize.

Struktura KAM Ústí →

kompletní struktura KAM viz Tomáš Ctibor, platforma 4CT, www.4ct.eu



Petr Oravec

- GTX recuperace s.r.o.,

Alena Štumpfová, Forejtovi,
David Daduč, Romana Pavlíčková,
Lucie Pavlišťíková, Kateřina Jackelová,
Vlastimír Mucha, Lucie Pavlišťíková, Martin Mata, Honza Kvasnička, Jan Kostovič, Jiří Kugl,
Eva Kuglová, Jiří Hölzel, Martin Fišer, Pavel Švihlák, Martin Linhart, Jana Bohuňková, Ondřej Suchý,
Pavína a Richard Loskotovi, Tereza Nováková, Petr Karlíček (kpt.), Dominika Pichlová,
Markéta Vohralíková-Houšková (Makiss), Tomáš Puhl, Ondřej Wünsch, Eliška P., Radim Bzura,
Michal Decker, Andrea Bednářová, Filip a Dáša Luxovi, Ondřej Havlík, Radim F. Holeček,
Robert Berzkowitsch, Petr Veselý, Karel Karika, Petr Kotyza, Petra Morvayová, Martina Nováková,
Vladan Hruška, Eva Libánská, Šárka Norková, Barbora Švarcová, Mirka Salavová, Ctirad Suchý,
Lenka Pěvuše Černá, Tomáš Lichtenberg, Eliška Vaňková, Martina Lišková, Martin Marek,
Jakub Štráchal, Tereza Krylová, Jitka Bartáková, Helena Kubínová, Aneta Vavřincová,
David Miozga, Daniela Syrovátková, Pavel Kulesa, Tomáš Vu, Hana Vidláková,
Tomáš Syrový, Džuljetta Ambarcumjan, Nikol Roubíčková, Nikola Karabcová,
Lukáš Pokorný, Tomáš Kraus, Dežo Vu, Lenka Musilová, Táňa Říhová,
Helena Kokšalová, Barbora Havrlová, Ing. Jiří Nedvěd, Michael Karas,
Vojtěch Starý, Jiří Kugl (nejmladší), Irena Jílková, Jiří Konečný,
Jan Macháček, Dominik Otto, Jitka Šikutová,
Ing.arch. Štěpán Pitát Havlík, Helena Kokšalová,
Jakub Štráchal, Tomáš Wiesner,
Olga Jarolímková, Antonín Novák,
Ondřej Zeman, Ilona Zdvořáčková,
Jakub Minárik,
Kokšalovi

PRO! Ústí, z.s.,

Martin Hausenblas,

Mája a Vladimír Hůdovi,
Jakub Žídek, Karolina Žákovská,
Jan Hrouda, Tomáš Siviček, Daniel Máslo,

Dárci a vzkazy

Tato brožura vznikla také díky
crowdfundingové sbírce
– děkujeme všem 163 přispívatelům!

Vzkazy od dárců:

*Tome a Julinko, v Ústí nad
Labem začala vaše životní
pouť. I když byly časy, kdy se
městu moc nedařilo, mějte
ho rádi. Rodné město má
člověk jen jedno. Máma*

Jana Bohuňková

*V Ústí jsme se nenarodili,
před mnoha lety jsme si
ho vybrali. Ústí máme rádi
a stejně tak máme rádi
každého, kdo se ho snaží
pozvednout ještě výš!*

Jiří Kugl, Eva Kuglová

*Babi, zdravím z UL, ve kterém
halda šikovných lidí vymýšlí
kulturu, nové podniky, řeší
budoucnost. Zatím teda
nechápu, proč to radnice
bere jako ohrožení, ale
třeba brzo pochopí, že jde o
stejnou věc.*

O.

*Ahoj babičko Pacičko
v neděli se stavíme s
Magduškou na oběd. Díky*

Jiří Hölzel

*Sedím takhle v parku
a vymýšlím haiku
pro RE-VIZI Ústí.
Za lavičkou z platiny,
Rambo sbírá maliny...
Ústí je fakt hustý!*

*Řekou kalené
zapomenuté město
se znovu rodí.*

Děkuji, že nás inspirujete. :)

Karolina Žákovská

*Děkuji za vaši práci a nový
impuls pro Ústí nad Labem!*

Martin Fišer

PARTNEŘI
PROJEKTU:



MINISTERSTVO
KULTURY



FINANČNĚ
PODPOŘILI:



Ústecká komunitní nadace



SURGIPA
medical

Statical s.r.o.



Vize Ústíčka

AUTOŘI: Jitka Žambochová, Luboš Klabík
GRAFIKA A SAZBA: Michal Decker, Jitka Žambochová

2018, Ústí nad Labem → revizeusti@gmail.com → www.revizeusti.cz

**Děkujeme všem účastníkům i lidem, kteří na Re-vizi chodí.
Bez Vás by to nemělo smysl!**

*Velké díky všem, kteří nám pomáhají udržet nadhled nad sebou i nad Re-vizí
– hlavně rodičům, supermačce Zuzaně Lapšanské a Michalovi Deckerovi.*

*Děkujeme Ústecké komunitní nadaci – Petrovi Veselému za neutuchající podporu, Janu Novákovi
za koučink, ateliéru Digitálních médií UJEP – Radkovi Janderovi, Simoně Patelisové a Alexandře
Naušové
a také Jakubovi Žídkovi za koordinaci tisku.*

*Samozřejmě děkujeme všem členům ID Ústí – Tomášovi Klapkovi, Janu Harciníkovi; spolku
Veřejný sál Hraničář – Alešovi Loziakovi za skvělé připomínky, Tomášovi Petermannovi za
produkcí, Ondřeji Suchému za moudrou podporu, Martinovi Markovi za videozáznamy, Tomášovi
Lumpemu za focení, Jiřímu Pletánkovi za dobrý zvuk, Richardovi Loskotovi, Martině Johnové,
Pavlně Loskotové, Lukášovi Pokornému, Magdě Gurské, Janě Stejskalové, Alešovi Bártovi
a také holkám z Café ve foyer za trpělivost v nočních hodinách.*

*V neposlední řadě děkujeme lidem, kteří to s námi chtějí řešit a na které jsme ještě neměli čas
nebo jsme na ně zapomněli!*

*Tato brožura vznikla díky podpoře partnerů projektu
a díky crowdfundingové sbírce – děkujeme všem 163
příspívatelům i partnerům!*

www.revizeusti.cz

