

jedno — duše



Vizualizace — pohled na čelní fasádu skrze zelený předprostor

Koncept

Přes neformální předprostor pronikáme k formálnímu domu. Architektura se nesnaží vzbuzovat emoce a vytvářet tlak na návštěvníky obřadu. Je založená na dokonalém provozu bez faux pas a jednoduché nerušící struktuře. Snaží se jen obejmout, uklidnit a nepřekážet. Prožitek každého je individuální stejně jako volba uspořádání obřadu.

Zvýšeným foyer přicházíme do hlavní síně, která nás zve do přírody a sadu. Duše odchází do nebe. Nenásilně pracujeme s bazilikalním osvětlením a možností atmosféry při umělém osvětlování. Klidný a elegantní rytmus sloupů vytváří spolu se stromy stínohru. Tělo se vrací do země. Fotografie zemřelého se v černobílé promítá na stěnu z dusané lokální hlíny a vrstvením připomíná ortorulu i migmatit na kterých síň stojí. Celý dům je zakryt zelenou střechou. Typologie se vyhýbá spojení s konkrétní vírou a zároveň integruje principy hlavních náboženství u nás.

Kontext

Nechceme oslabovat pozici kostela ani centra. Dotváříme uliční řadu a odskočením akcentujeme důležitost Smuteční síně. Tím vzniká ochráněný vnitroblok pro hřbitov a venkovní obřady a příjemný předprostor s vazbou na vodu. Klidná horizontální stavba pevně sedí a vzbuzuje respekt i zvědavost. Snaží se tak trochu splynout v sadu. Odhazuje ego, tíse a důstojně pomáhá lidem prožívat důležité životní okamžiky.

Přicházíme přes park kolem rybníka. Dům leží na terénním valu a pluje nad vodou. Vytváříme hlavní zadní vstup do stávajícího i nového hřbitova. Doporučujeme přesun špuntových zastávek MHD před síň. Autobus pro obřady bude příležitostně parkován tak, aby nevytvářel pohledovou bariéru. Místa však mohou být využívána pro automobily, pokud není provedena rezervace. Pohřební vůz přijíždí nejkratší cestou. Je umístěn transparentně, ale neupozorňuje na sebe. Pojižděné zpevněné komunikace jsou minimalizovány.

Legenda

- 1 – Zastávka BUS / 2 – Předprostor / 3 – Parkoviště / 4 – Smuteční síň / 5 – Venkovní obřady / 6 – Sad / 7 – Kolumbárium
- 8 – Rozšíření hřbitova / 9 – Přiblížení k vodě / 10 – Zadní vstup do hřbitova / 11 – Hlavní vstup do hřbitova



M 1:2000



Variabilita

Každá bytost i každá víra mají svá přání o posledních okamžicích. Nechceme omezovat pozůstalé a tak vytváříme příležitosti pro rozmanité uspořádání síně i možnost pořádání pohřbu venku. Přizpůsobit se dá i osvětlení nebo projekce.



Klid a pokora

Architektura nijak nekřičí. Klidná horizontála zapadá do okolní přírody. Dům má uklidnit, obejmout. Není cílem vyvolávat silné emoce nebo vytvářet zajímavé efekty. Výhled do zeleně, měnící se počasí a osvětlení vytvoří pestrou paletu atmosféry.



Lokální příroda

Používáme lokální přírodní materiály, které uklidňují. Dům využívá maximum udržitelných opatření a technologií. Pracujeme se dřevem, dusanou hlínou, zelenou střechou a dostatečným zadržováním dešťové vody.



Intuitivní provoz

Obřad by neměl být rušen, všichni by měli chápat intuitivně, co dělat, kam se přesouvat. Vytváříme prostorově úsporný provoz, který má za cíl minimalizovat přesuny zemřelého, šetřit finance a předcházet faux pas.



Udržitelnost

Napříkladíme všechny pilíře udržitelnosti do maximální současné úrovně – minimální doprava, dobrá znovuupotřebnost materiálů, malý objem, úsporný provoz, nízké náklady, využití odpadních vod i tepla nebo sociální přístupnost pro všechny.

Přírodní charaktery

Stávající zeleň je v řešení zohledněna a v maximální možné míře zachována. Doplněné dřeviny a jejich kultivary vycházejí z lokálních klimatických a stanovištních poměrů. Přednost je dávana dřevinám v této oblasti domácím. Cílem je vytvořit pro vegetaci dlouhodobě udržitelné stanoviště, minimalizovat odtok vody z území a celkově zlepšit hospodářství s dešťovou vodou pomocí aplikace prvků zelenomnohdy infrastruktury. Vytvořit funkční řešení při minimálních nákladech a optimalizovat údržbu, využítím přírodních vlastností rostlin. Cestou je minimalizace na údržbu náročných vegetačních prvků jako například trávník a jejich nahrazení extenzivními podrostovými společenství, které mají potenciál vyvinout se ve stabilní vegetační prvek.

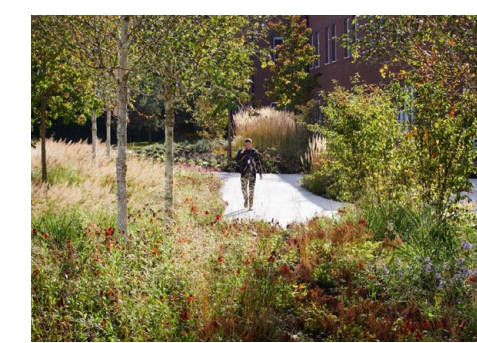


A – předprostor

Polostinný předprostor budovy s velkými volně tvarovanými záhony trvalek, doplněnými solitérními keři. To vše pod korunami stávajících stromů, které dodávají prostoru příjemné měřítko. Důraz je zde kladen na proměnlivost a vizuální atraktivitu v průběhu celého roku, která by měla jít ruku v ruce s přírodě blízkým a vzdušným charakterem areálu. Ve vstupním partéru jsou kombinovány stálezelené druhy jako břečtan, ostřice, bergenie, buxus a éterickými druhy trav a kapradin. Do spár dlažeb se volně rozrůstají drobné jemně cibuloviny, sasanky a volně zplazující druhy narcisů. V zámě dominují pevné struktury solitérních keřů a charakter jejich větví.

B – u rybníka

Areál je umístěn do přírodě blízkého prostředí Cihelského rybníka a z toho vychází i ztvárnění hranice těchto ploch. Důrazně se v ní prolínají zcela divoké druhy bylin a trav se zapěstovanými, podhlednými dřevinami, které nebrání průhledům z areálu na rybník a opačně. Areál smuteční síně se stává organickou součástí okolního parku.



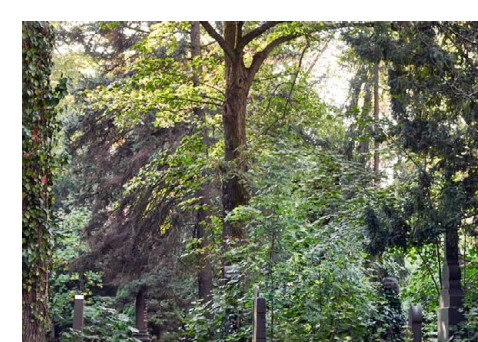
C – kolumbárium

Prostor kolumbária je v místech, kde to provoz umožňuje, doplněn výsadbou nízkých půdopokryvných trvalek typu waldsteinie, barvinku, lesních jahod, toto společenstvo nahrazuje na údržbu náročný trávník a organicky přerůstá do okrajů zpevněných ploch. Tím dodává sadu s kolumbáriem měkčnost. Důležitým prvkem je proměnlivost. Tu zprostředkují drobné jarní cibuloviny a putující druhy například orličky.



D – trávník

Otevřená travnatá plocha pod korunami stromů. Pomyšlné pokračování smuteční síně do exteriéru. Druhy dřevin odpovídají přírodní lokalitě a navazují na ni. Jedná se o domácí druhy javorů, lipy, duby, stěmchy. Centrální část tvoří dokonalejší trávník obklopený koberec podrostových druhů. Mezi nimi například kakosty, mařinka, barviněk, kokoříky, kapradiny. Podpořen bude také jarní aspekt se sasankami a drobnými cibulovinami.



Umění a materiály

Obřad, přechodový rituál i smrt samotná jsou přesahující a významné milníky, které formují lidskou osobnost a pomáhají duši vyrovnat se s často dramatickou životní změnou. Umělecké intervence vytvořené přímo pro dané místo pomáhají dotvořit atmosféru, často jsou to, co vám již navždy zůstane před očima, k čemu se vracíte a vyvolává to ve vás otázky, zamyšlení nebo emoce. Proto jsme se

domlouví s kvalitními lokálními umělci – konkrétně s Janem Svobodou, Jiřím Štouračem a Jiřím Pleštkem, že v další fázi vytvoří umělecká díla různou formou (kašna, nástěnná malba, obraz, socha, mozaika či plastika) a podpoří tak duchovní rozměr domu a jeho okolí. Materiály jsou přírodní, kombinujeme černou a bílou se dřevem a hlínou. Důraz je kladen na dobrou údržbu, odtěratelnost i možnosti oprav.

Lokální umělci

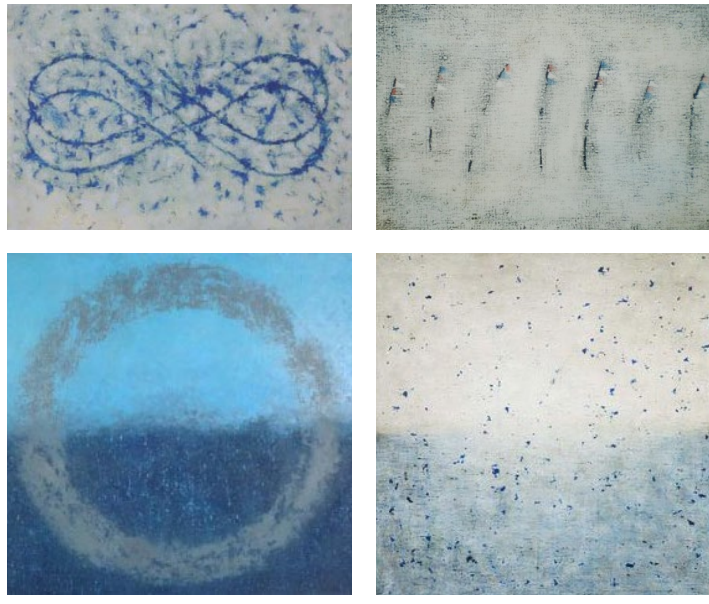
Jiří Štourač



Jiří Pleštek

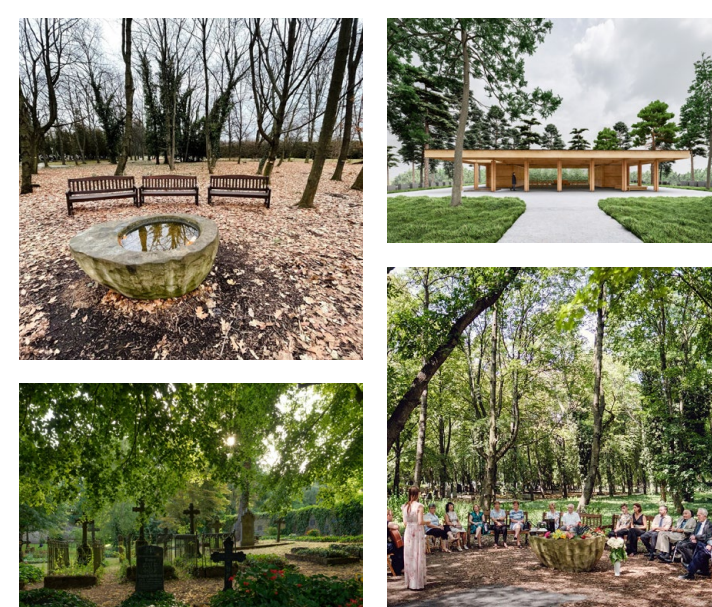


Jan Svoboda

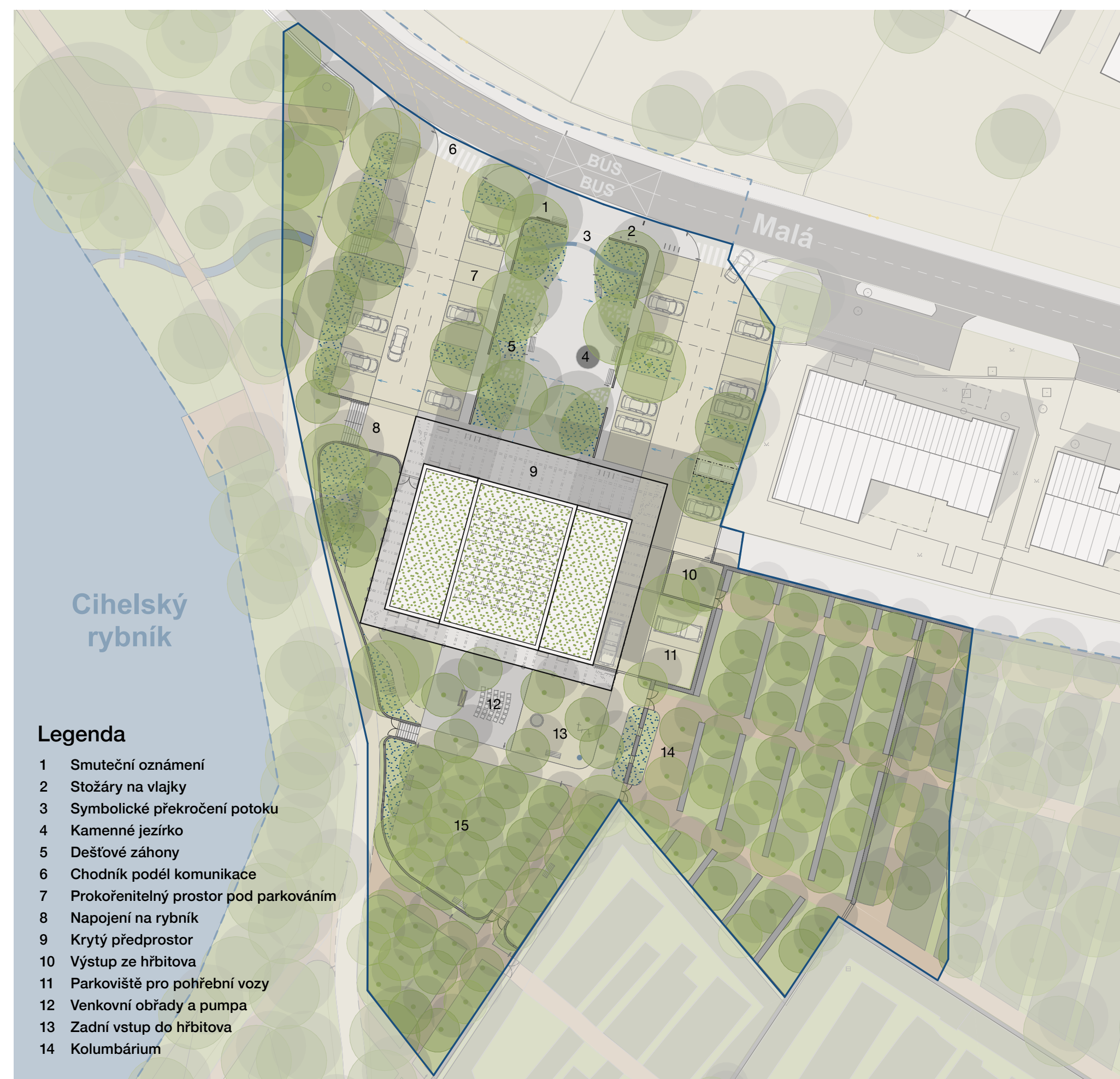


Reference

Materiály a atmosféra



Situace

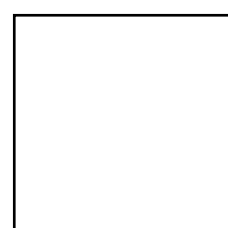


Legenda

- 1 Smuteční oznámení
- 2 Stožáry na vlajky
- 3 Symbolické překročení potoku
- 4 Kamenné jezírko
- 5 Dešťové záhony
- 6 Chodník podél komunikace
- 7 Prokročitelný prostor pod parkováním
- 8 Napojení na rybník
- 9 Krytý předprostor
- 10 Výstup ze hřbitova
- 11 Parkoviště pro pohřební vozy
- 12 Venkovní obřady a pumpa
- 13 Zadní vstup do hřbitova
- 14 Kolumbárium

M 1:5000

NMNM SMUTEČNÍ SÍŇ



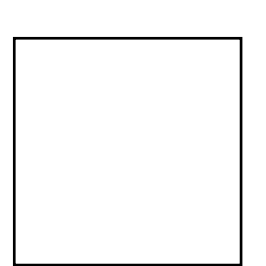


Půdorys

M 1:100

Legenda místností

- 01 Foyer (65m²)
- 02 Smuteční síň (135m²)
- 03 Malé auditorium (30m²)
- 04 Vystavební zeměřelého (11m²)
- 05 Přípravná zeměřelých (31m²)
- 06 Technické zázemí (14m²)
- 07 Uložení květin (12m²)
- 08 Úklid (2,5m²)
- 09 Toaletna pro hřbitov a venkovní obřad (3,8m²)
- 10 Pánské toalety (10m²)
- 11 Dámské toalety (16m²)
- 12 Úklid (3m²)
- 13 Kancelář obřadníka (25m²)
- 14 Šatna pro personál (10m²)
- 15 Toaletna pro personál (3m²)
- 16 Úklid (4m²)
- 17 Režie (12,5m²)
- 18 Koupelna pro personál (8,8m²)
- 19 Krytý předprostor (130m²)
- 20 Předprostor
- 21 Připomínka potoka
- 22 Stání BUS
- 23 Zastávka BUS
- 24 Stání pro kontejnery
- 25 Parkování pro pohřební vozy
- 26 Venkovní obřady
- 27 Pláček u vstupu do hřbitova
- 28 Přiblížení k vodě
- 29 Louka
- 30 Kolumbárium v sadu



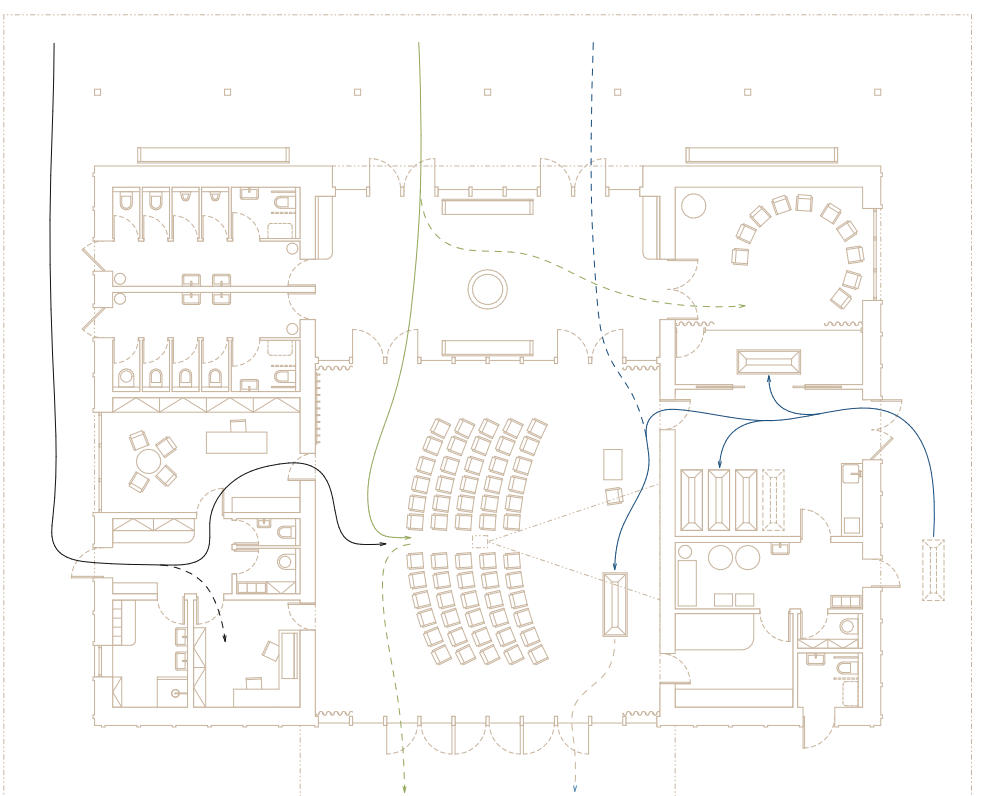


Vizualizace – pohled do smuteční síně

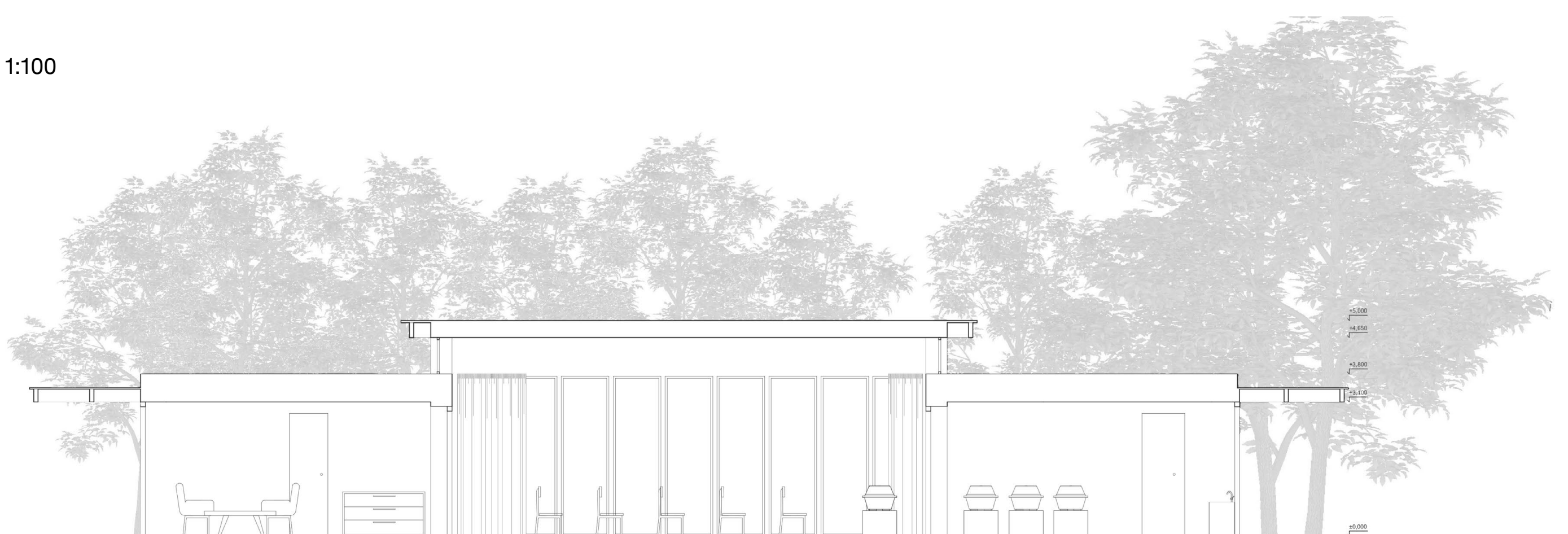
Provoz

Zemřelá či nebožtík jsou převezeny do přípravy na vozíku, zde probíhá úprava před obřadem. Přípravná vhodně navazuje na malé i velké auditorium, ukládá i květinovou místnost. Obřadník přichází do části zaměstnanců, kde má kancelář, zázemí i vazbu na reži. V případě potřeby dojednat detaily je možné, aby nejbližší rodina využila kanceláře. Obřadník vstupuje do velkého auditoria. Počítáme s kvalitním ozvučením velkého auditoria, možností videopřenosů ven či on-line, studií akustiky, možnost více projekcí, variabilním osvětlením i návrhem VZT systému s vazbou na FV panely.

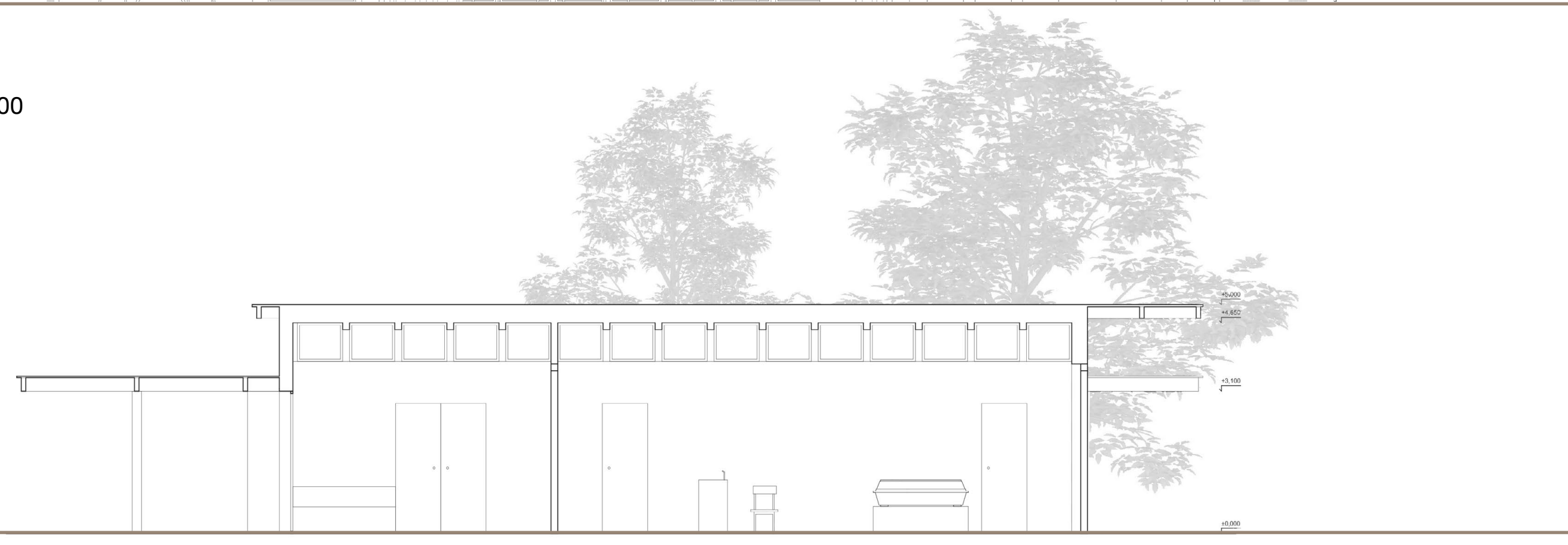
- Legenda
- Cesta zemřelého či nebožtíka
 - Cesta návštěvníků
 - Cesta obřadníka a reže



Příčný řez – trojlodí | 1:100



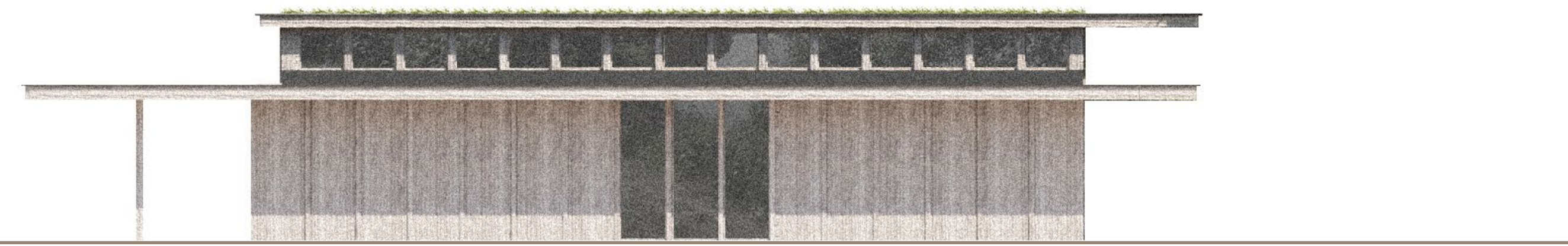
Podélný řez – foyer A sál | 1:100



Čelní pohled – sever



Boční pohled – západ

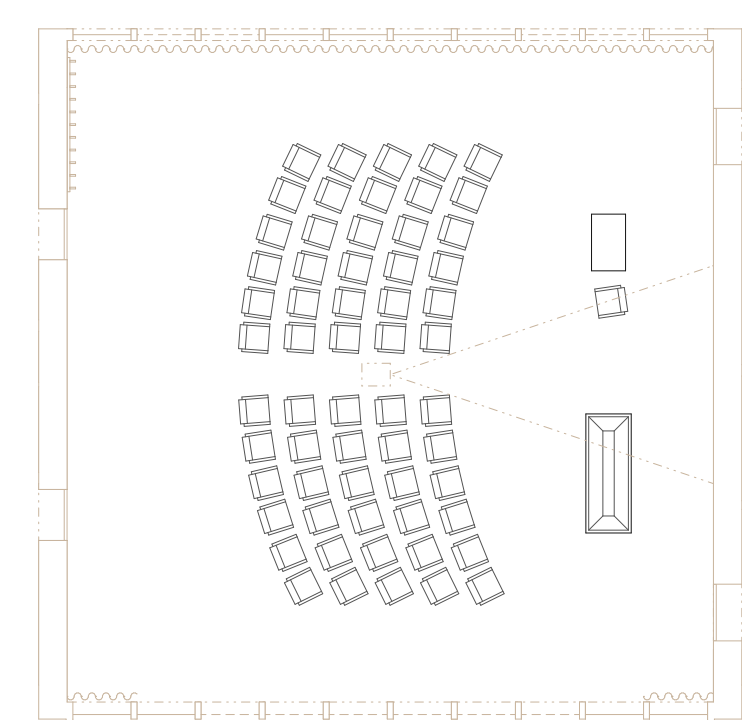


Zadní pohled – jih

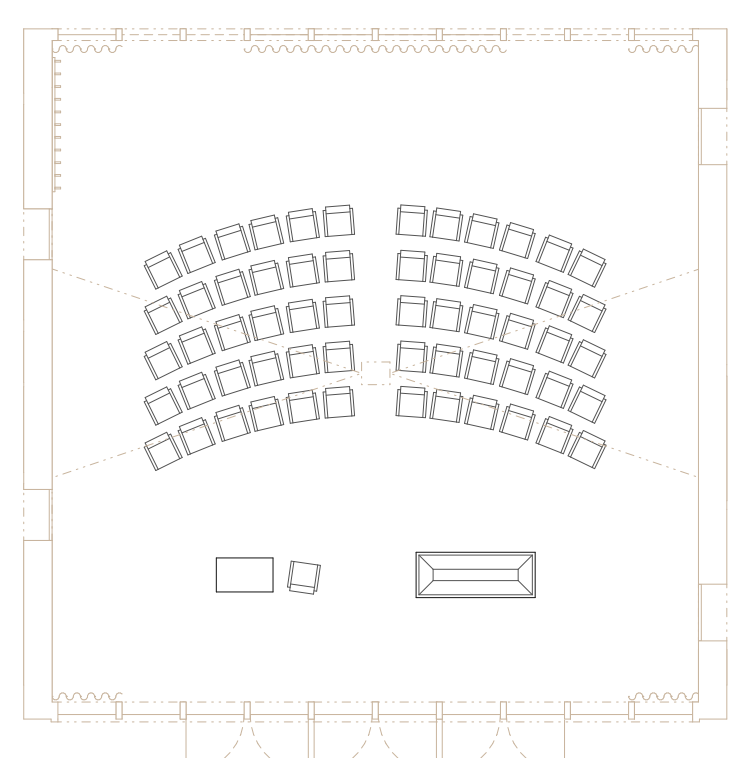


Variabilita

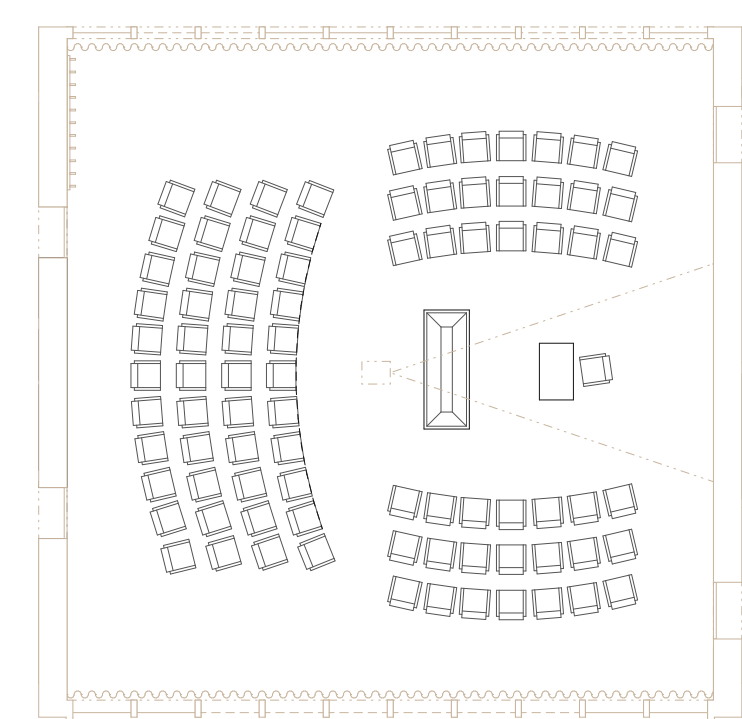
Smuteční síň umožňuje variabilní využití pro různá přání, různé víry i různé doby. Atmosféru lze umocňovat prací se závěsy, projekcí, osvětlením a především rozmístěním kreslíků ve vztahu ke katafalku.



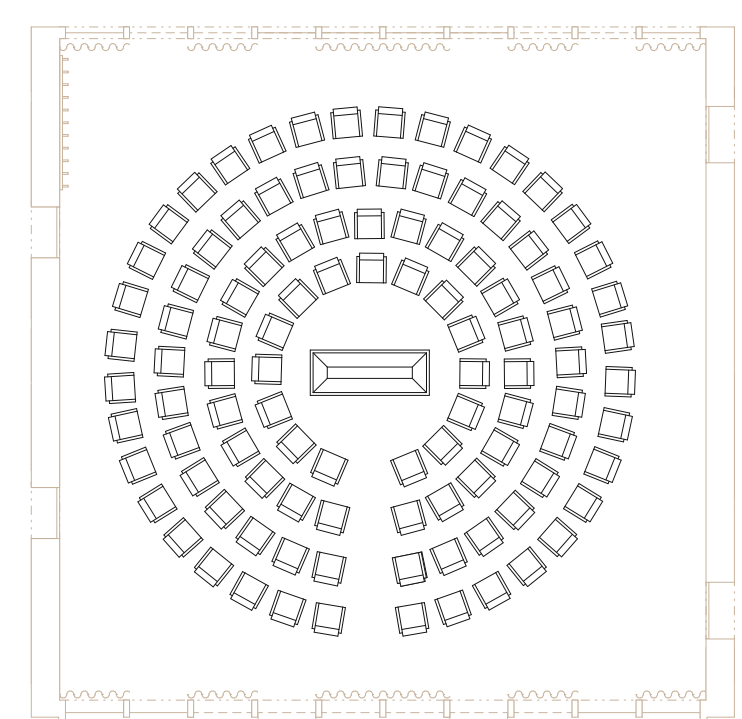
Základní



Do sadu



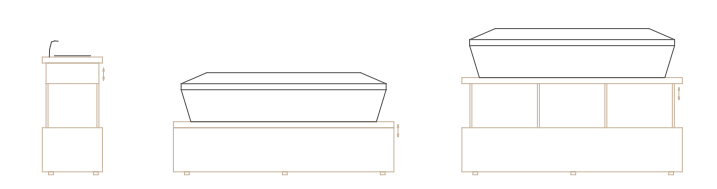
Polo-centrické



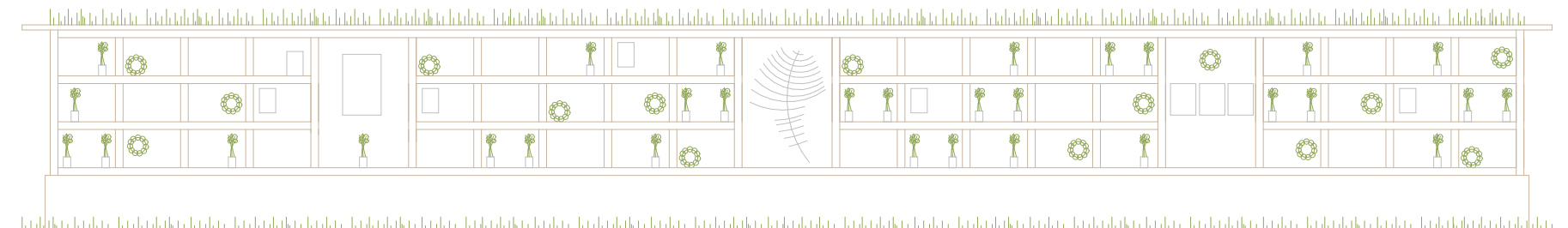
Centrické

Detail

Navrhujeme specifický mobiliář – katafalk, který je pojízdný a umožňuje variabilitu sálu i hladký provoz a je výškově nastavitelný. Dále stojany na květiny a věnce, polohovatelný pultík pro obřadníka nebo lavice ve foyer. Osatří zařízení vychází z typizovaných kvalitních výrobků.



Kolumbárium pokračuje v tektonickém i materiálovém řešení domu a jeho cílem je vhodně zapadnout do přírodního prostředí sádky. Navrhujeme větší prostor pro urny, kde je možné umístit fotku, květinu či věnec, nebo urny manželů společně.



NMNM SMUTEČNÍ SÍŇ

