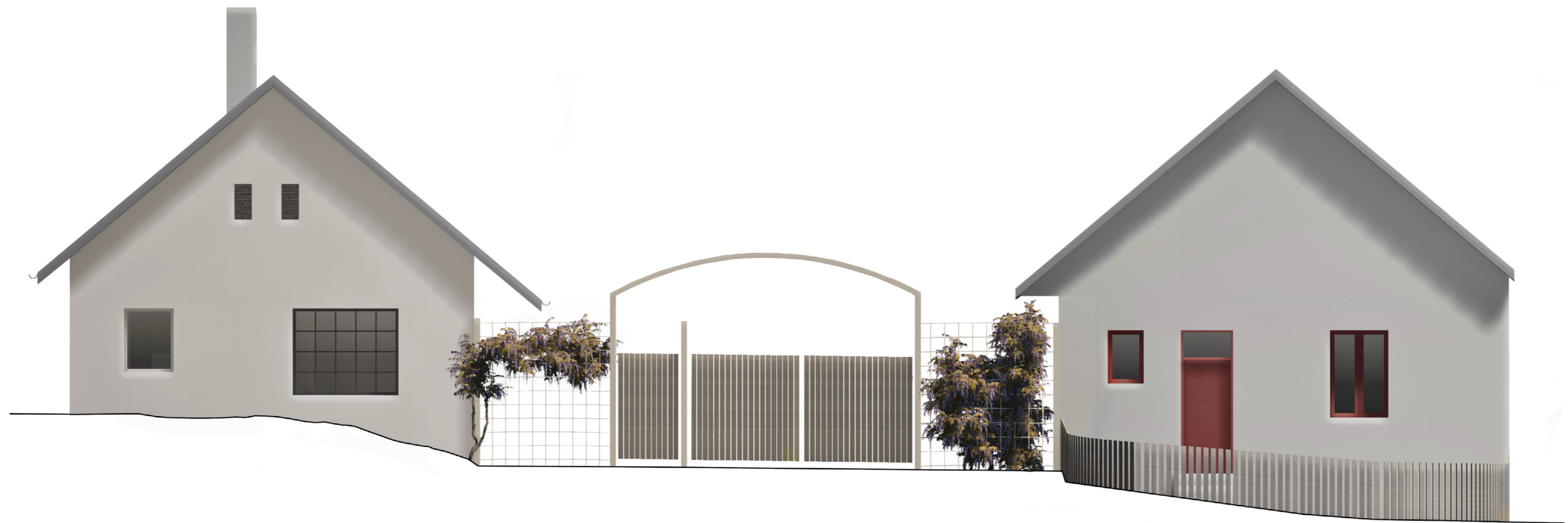


# Dům pro krajináře

## Rekonstrukce domu, Bašta



Soubor původních hospodářských staveb mezi Voticemi a Otradovicemi prochází proměnou v moderní venkovské bydlení a pracovní zázemí. Návrh pracuje s výměnou funkcí objektů: klidná severní stodola se stává rodinným domem otevřeným do dvora i do krajiny, zatímco bývalý hostinec slouží jako ateliér a hostovský apartmán. Řešení respektuje charakter místa, zachovává maximum původních konstrukcí a propojuje historickou hmotu se světlými současnými zásahy.

datum: 4. 12. 2025

zpracovatel / zodpovědná osoba:

Ing. arch. Anna Zikmundová

e-mail: [anna@tecka.city](mailto:anna@tecka.city)

tel: +420 775 127 059

IČO: 14141132

autorský tým:

Ing. arch. Anna Zikmundová

Ing. arch. Tomáš Klapka

Ing. arch. Luboš Klabík

Ing. arch. Eliška Vasko

Ing. arch. Anna Křížová

Bc. Barbora Husáková

[www.tecka.city](http://www.tecka.city) | [atelier@tecka.city](mailto:atelier@tecka.city)



Stav – pohled do dvoru

# Rekonstrukce domu pro krajináře, Bašta

## Bilance návrhu

plocha pozemku užitného: 1365 m<sup>2</sup>

zastavěná plocha celková: 477m<sup>2</sup>

zastavěná plocha rodinného domu: 215m<sup>2</sup>

obestavěný prostor rodinného domu: 1048,6m<sup>3</sup>

užitná plocha: 154,8m<sup>2</sup> (bez terasy)

## Stávající stav

Stavení se nachází téměř na samotě u silnice mezi Voticemi a Otradovicemi. Jedná se o soubor tří objektů, které původně sloužily jako statek a později budova nejbližší silnici jako hostinec. Na pozemku se nachází tři stavby – bývalý hostinec, vedle něj objekt, který sloužil jako stáje se stodolou, a v severní části pozemku dlouhý objekt stodoly. Hostinec stojí na jižní hraně pozemku směrem k silnici a do dvora se otevírá na sever. Stodola v severní části je situována přímo naproti hlavnímu vstupu do hostince a svým průčelím se obrací na jih. Má okenní otvory na všech čtyřech fasádách a ze severu je zasazena do svahu, kde okna navazují přímo na terén.

## Zadání a navržené řešení

Zadáním klientů byla rekonstrukce hostince na rodinný dům a vytvoření ateliéru a zázemí pro stroje ve stodole na severní straně pozemku. Při návštěvě lokality jsme se však rozhodli funkce objektů prohodit. Do bývalého hostince navrhujeme umístit prostory ateliéru a hostovský apartmán, který může sloužit jak pro rodinu, tak například k rekreačnímu pronájmu. Stodolu na severní straně pozemku navrhujeme využít jako rodinný dům. Je odkloněná od frekven-

tované silnice, poskytuje klidnější prostředí a její orientace na jižní stranu nabízí příjemné posezení ve dvoře. Okenní otvory na severní fasádě, které navazují na terén, přinášejí krásný výhled do krajiny. Poslední stodolu v jihovýchodní části pozemku využíváme jako prostor pro stroje a sklad materiálu. Tím dosahujeme oddělení pobytové části zahrady pro rodinu od užitné zóny, kterou budou využívat klienti i jejich zaměstnanci.

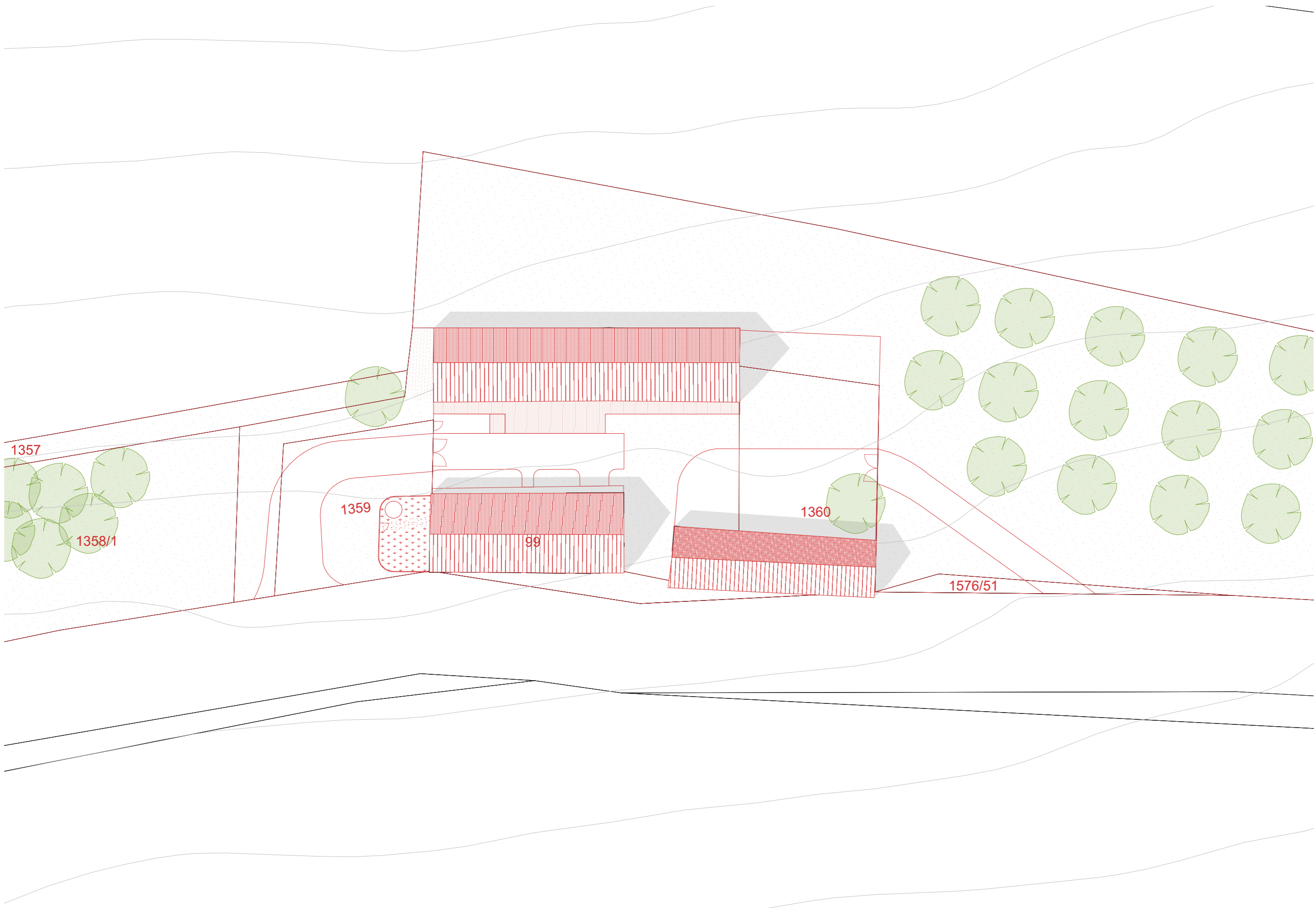
## Navržené řešení rodinného domu

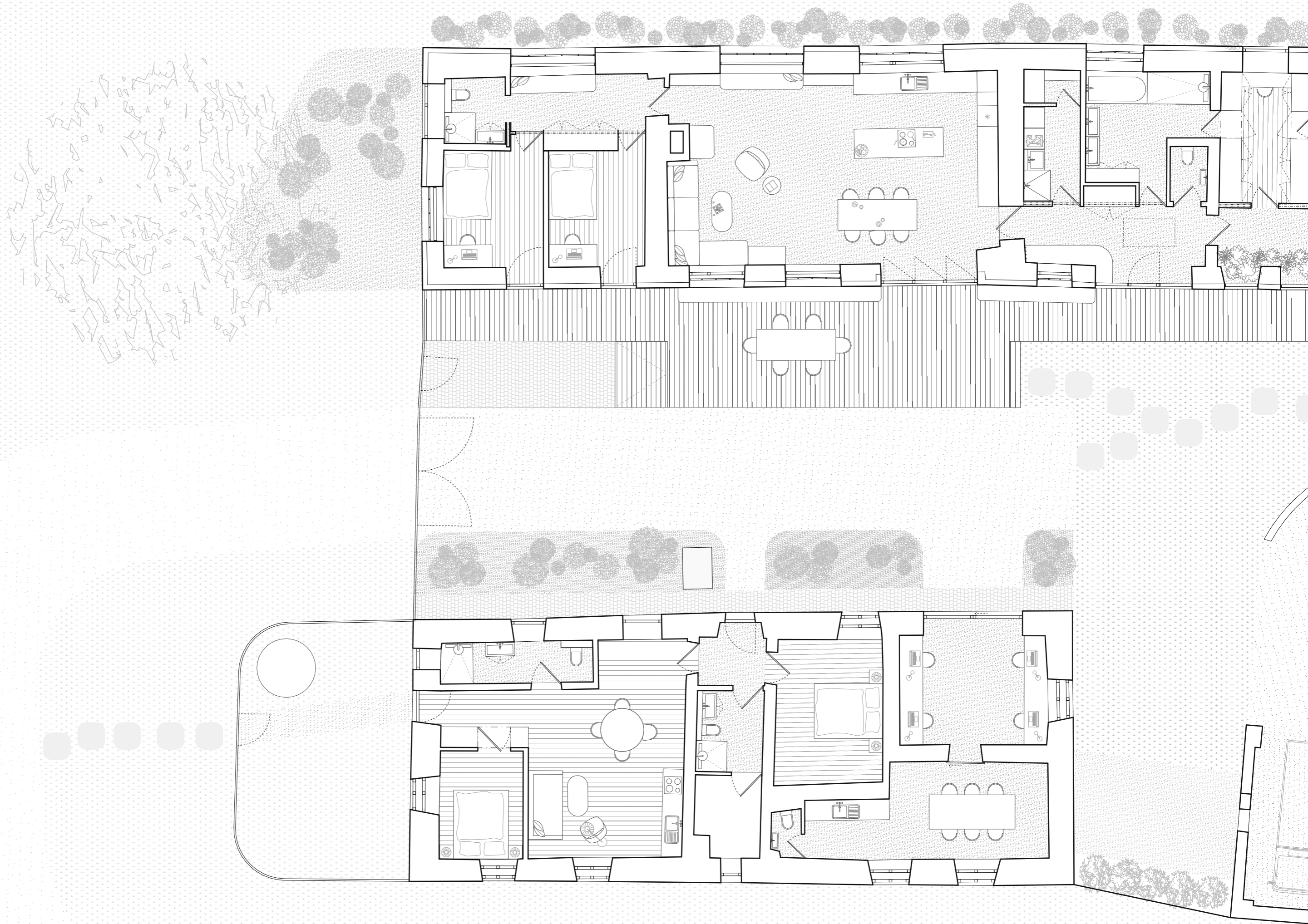
Objekt stodoly je dostatečně velký, aby bylo možné celý rodinný dům umístit do prvního nadzemního podlaží. Vstup se nachází přibližně uprostřed objektu. Z chodby vede vstup vlevo do velké obytné místnosti s kuchyní a obývacím pokojem, odkud je přístup do dvou dětských pokojů s malou koupelnou. Vpravo od vstupu se nachází soukromá část klientů – ložnice, šatna a zimní zahrada určená pro přezimování rostlin. Kuchyně s jídelnou se otevírá jak na severní, tak na jižní stranu, a stává se tak nejvzdušnějším prostorem domu. Ostatní pokoje jsou propojeny chodbou a jsou přisvětlovány světlíky umístěnými u stropu podél celé stěny mezi pokoji a chodbou. Na celé jižní fasádě doplňujeme nové okenní výplně ve stávající šířce otvorů. Materiálově pracujeme v interiéru

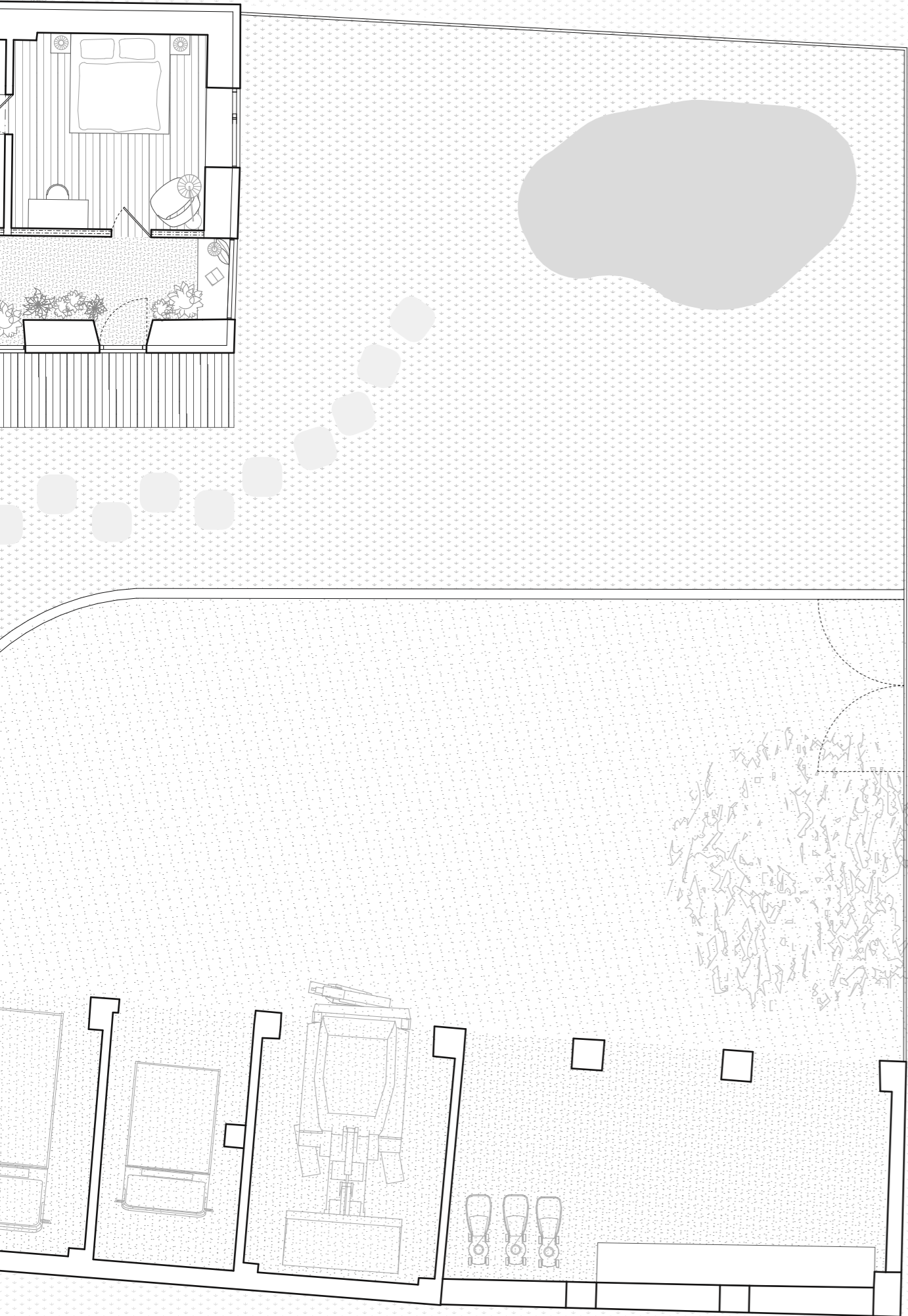
s kombinací dřeva a béžovo-bílých odstínů stěn i lité podlahy. Vzniká tak kontrast mezi novými konstrukcemi a původním cihlovým zdívem, které ponecháváme buď v surovém stavu, nebo je natíráme na bílo pro prosvětlení prostoru. Exteriér objektu je zateplený a opatřený béžovo-bílou omítkou; všechny nové výplně otvorů jsou v barvě slonovinové kosti.

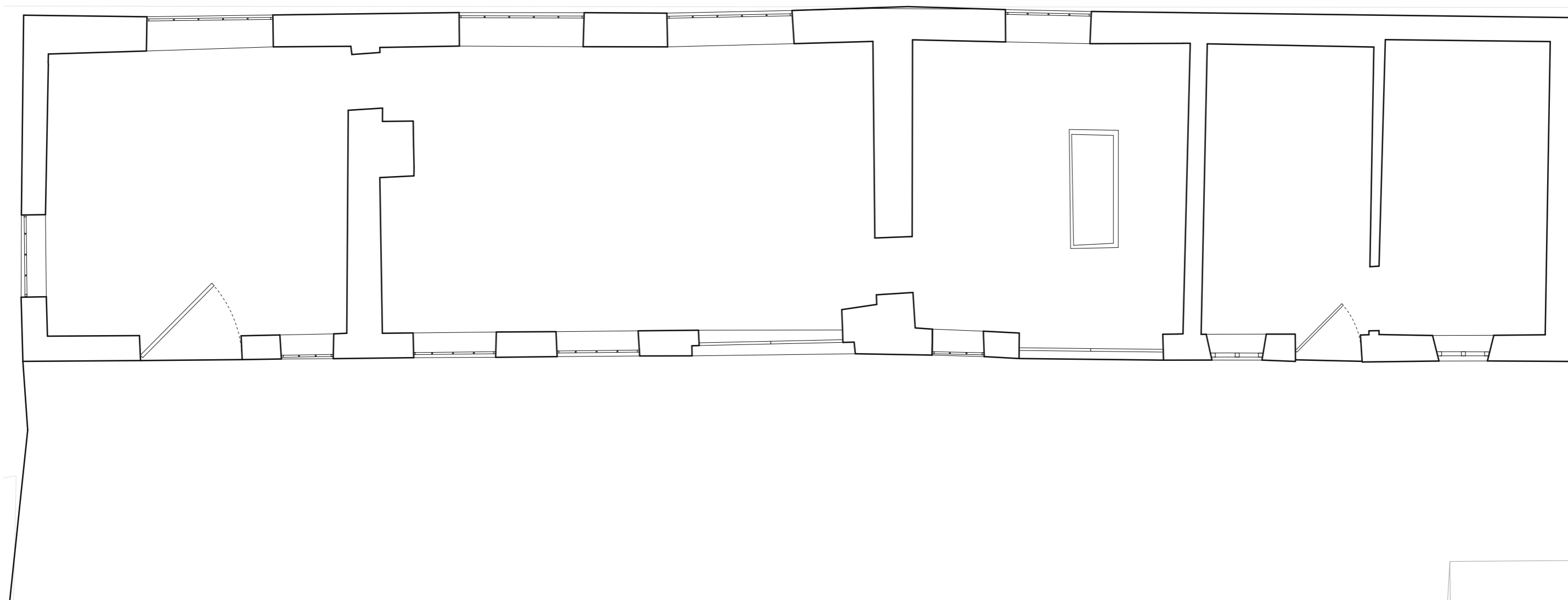
## Navržené řešení bývalého hostince

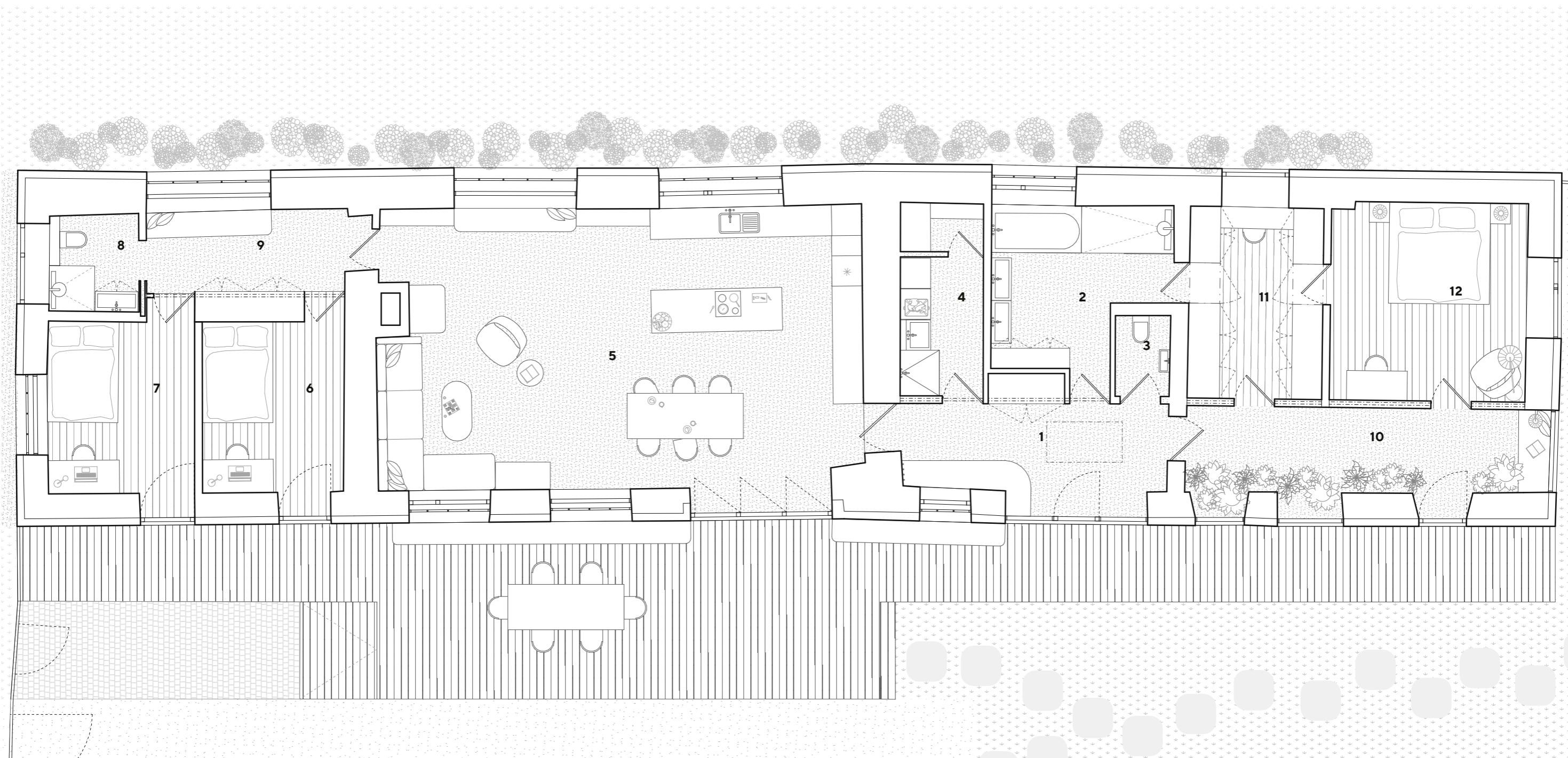
Díky dostatečným prostorovým možnostem jsme se rozhodli využít potenciál hostince pro umístění hostovského apartmánu. Vstup do apartmánu je situován do štítu objektu, aby byl zamezen vstup návštěvníků do soukromého dvora. Ze dvora je však zachován sekundární vstup – slouží pro údržbu i přímé propojení apartmánu s rodinným domem. V pravé části objektu jsou umístěny prostory ateliéru. V celém hostinci se snažíme zachovat co nejvíce původních zdí a otvorů, a to jak z ekonomických důvodů, tak kvůli statické stabilitě stavby.







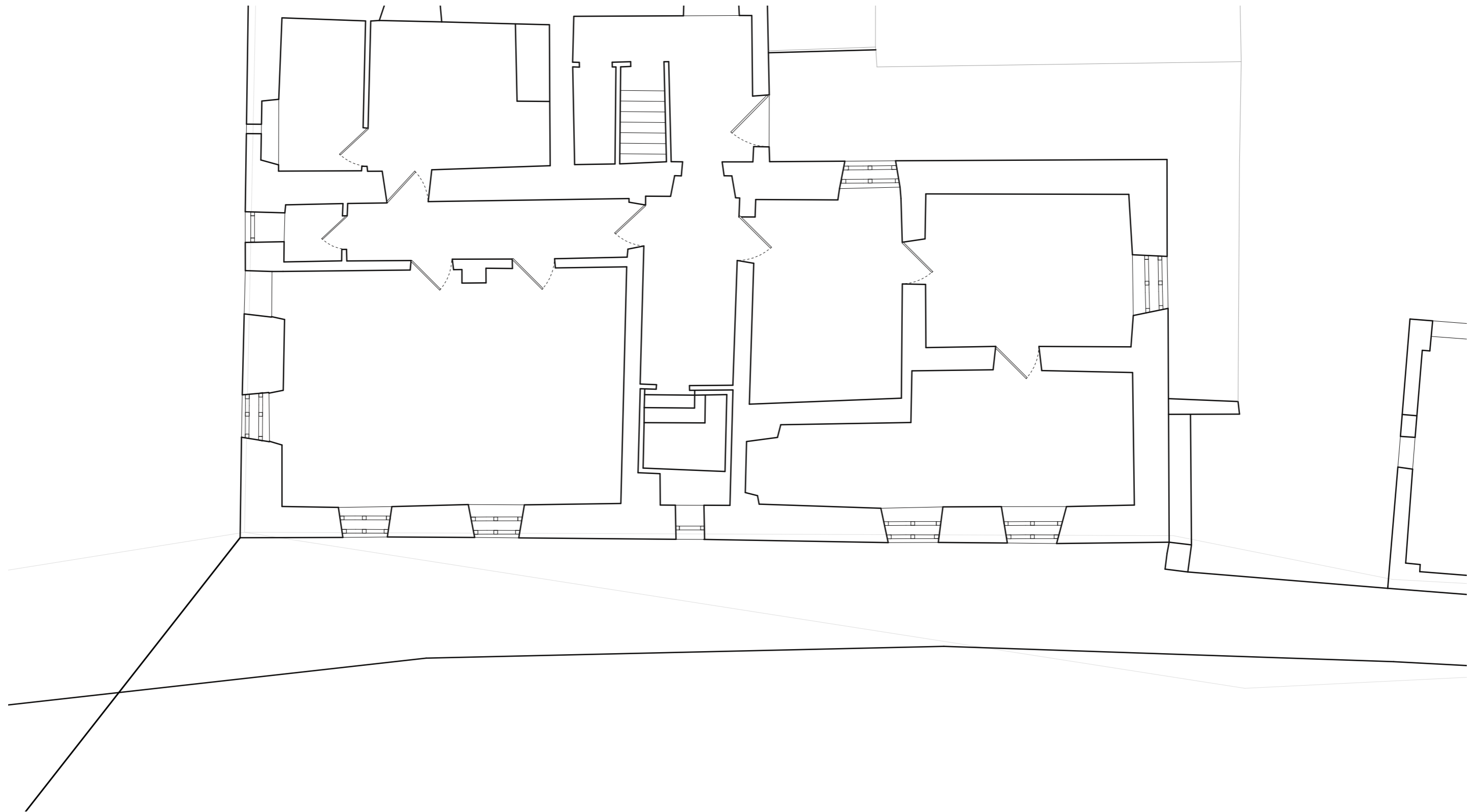


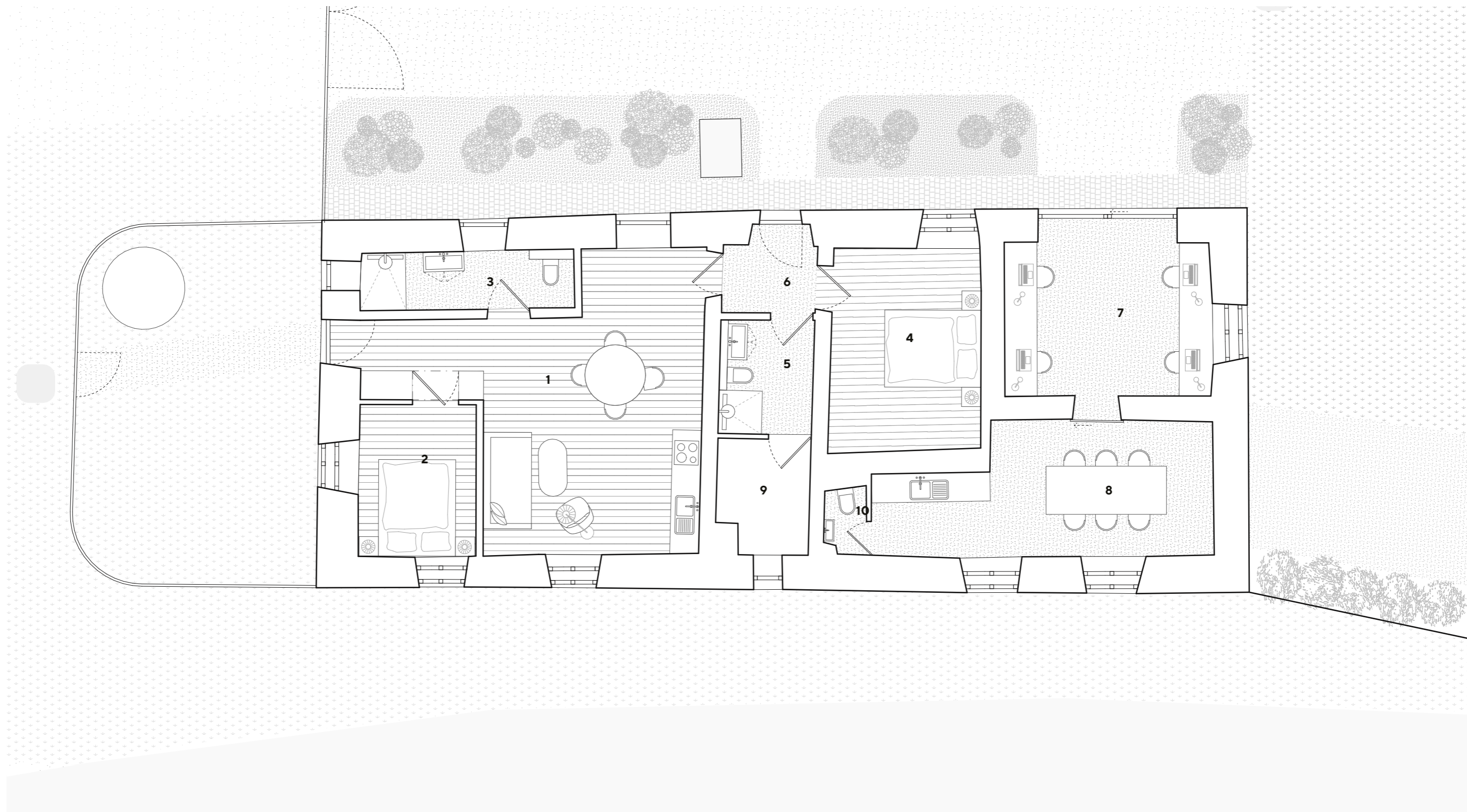


Půdorys rodinného domu – návrh

- ❶ vstupní hala – 11,17 m<sup>2</sup> / ❷ koupelna – 11,75 m<sup>2</sup> / ❸ toaleta – 1,9 m<sup>2</sup> / ❹ technická místnost se spíží – 6,39 m<sup>2</sup> / ❺ obývací pokoj a kuchyně – 54 m<sup>2</sup> / ❻ pokoj – 10,4 m<sup>2</sup> / ❼ pokoj – 10,9 m<sup>2</sup> / ❽ koupelna a wc – 3,38 m<sup>2</sup> / ❾ chodba – 5,84 m<sup>2</sup> / ❿ zimní zahrada/chodba – 13,27 m<sup>2</sup> / ⓫ šatna – 10,2 m<sup>2</sup> / ⓬ ložnice – 15,4 m<sup>2</sup>







Půdorys rodinného domu – návrh

- ① apartmán: kuchyně s obývkem – 29,9 m<sup>2</sup> / ② apartmán: pokoj – 9m<sup>2</sup> / ③ apartmán: koupelna a toaleta– 4 m<sup>2</sup>  
④ apartmán: ložnice - 13,39m<sup>2</sup> / ⑤ apartmán: koupelna a toaleta –4,39m<sup>2</sup>/⑥ apartmán: chodba – 3,44m<sup>2</sup> / ⑦ ateliér: pracovna  
– 15,26 m<sup>2</sup> / ⑧ ateliér: zasedací místnost –17,83m<sup>2</sup> / ⑨ ateliér: wc –1,2m<sup>2</sup> / ⑩ technická mítsnost – 4,2m<sup>2</sup>

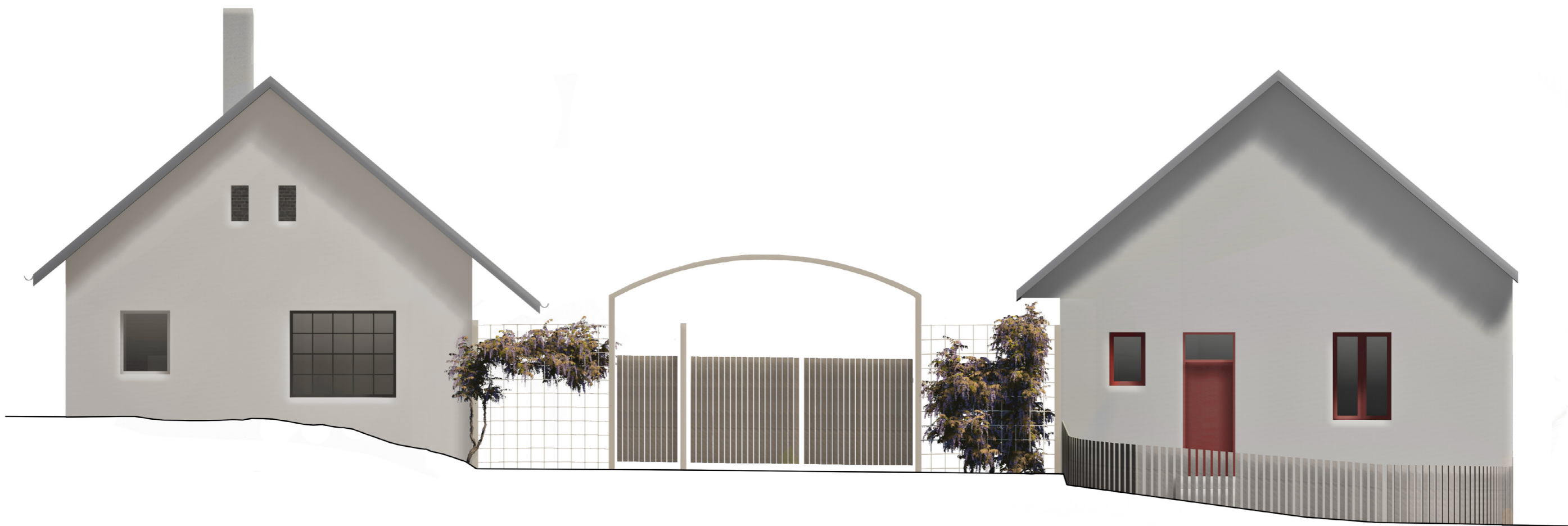




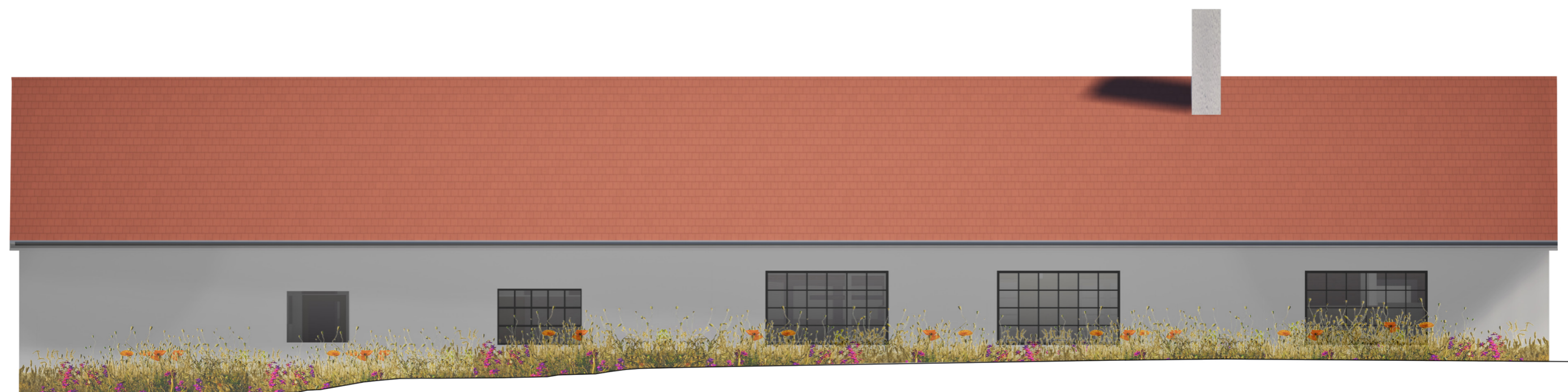
Jižní pohled



Východní pohled



Západní pohled



Severní pohled



Pohled do zimní zahrady



Pohled do haly



Pohled do obytného prostoru kuchyně



Pohled do obytného prostoru



Pohled do dvora





tečka