

# MIOS

MANUÁL  
INFORMAČNÍHO &  
ORIENTAČNÍHO  
SYSTÉMU



město Benešov

zadavatel



město Benešov

autor



atelier VAS

Ing. Jan Vaněček

Bc. Tomáš Klapka

Bc. Luboš Klábík

Ing. arch. Josef Habersberger

Ing. arch. Michaela Polívková

Bc. Karolína Koubová

Jiráskova 2222

256 01 Benešov

[www.ateliervas.cz](http://www.ateliervas.cz)

tel.: 604 778 387

e-mail: [vanecek@ateliervas.cz](mailto:vanecek@ateliervas.cz)

## A | ÚVOD

- A1 ÚČEL A POUŽITÍ MANUÁLU
- A2 VZNIK MIOS
- A3 ZÁKLADNÍ AKTÉŘI A JEJICH VZTAH K MANUÁLU

## B | SOUČASNÝ STAV

- B1 MAPA MĚSTA A JEHO CÍLŮ
- B2 KATALOG STÁVAJÍCÍCH PRVKŮ
- B3 STÁVAJÍCÍ PRVKY
  - RD* ROZCESTNÍKY AUTOMOBILOVÉ
  - RP* ROZCESTNÍKY PĚŠÍ
  - I* INFORMAČNÍ PYLON
  - I* INFORMAČNÍ PYLON
  - I* INFORMAČNÍ PYLON
  - I* INFORMAČNÍ PYLON
  - I* INFORMAČNÍ PYLON
  - P* PLAKÁTOVACÍ PLOCHY
  - P* PLAKÁTOVACÍ PLOCHY
  - P* PLAKÁTOVACÍ PLOCHY
  - P* PLAKÁTOVACÍ PLOCHY
  - V* VÝVĚSKA
  - V* VÝVĚSKA
  - V* VÝVĚSKA
  - V* VÝVĚSKA
  - V* VÝVĚSKA
  - V* VÝVĚSKA

## C | MAPA MIOS

- C1 MAPA MIOS

## D | NÁVRH

- D1 KONCEPT
- D2 VÝZNAMNÁ MÍSTA
- D3 IKONY K PAMÁTKÁM
- D3 OBECNÁ PRAVIDLA
- D4 KATALOG MIOS
  - RD* ROZCESTNÍKY DOPRAVNÍ
  - RP* ROZCESTNÍKY PĚŠÍ
  - RP* ROZCESTNÍK PĚŠÍ TABULKY VAR. 1
  - RP* ROZCESTNÍK PĚŠÍ TABULKY VAR. 2
  - RO* ROZCESTNÍK OSTATNÍ VAR. 1
  - RO* ROZCESTNÍK OSTATNÍ VAR. 2
  - RO* ROZCESTNÍK POSTATNÍ VAR. 3
  - RO* ROZCESTNÍK POSTATNÍ VAR. 4
  - I* INFORMAČNÍ PYLON
  - IŠ* INFORMAČNÍ PYLON ŠIRŠÍ
  - IR* INFORMAČNÍ PYLON S ROZCESTNÍKEM
  - T* TABULE - JEDNOSTRANNÁ
  - T* TABULE - OBOUSTRANNÁ
  - V* MĚSTSKÁ VÝVĚSKA
  - P* PLAKÁTOVACÍ PLOCHA VAR. 1
  - P* PLAKÁTOVACÍ PLOCHA VAR. 2
  - PT* PLAKÁTOVACÍ PLOCHA TABULOVÁ
  - OB* OZNAČENÍ BUDOV - VÝSTRČ
  - OB* OZNAČENÍ BUDOV - SKLENĚNÁ TABULE
  - OB* OZNAČENÍ BUDOV - VÝVĚSNÍ ŠTÍT
  - OB* OZNAČENÍ BUDOV - TEXT
  - OB* OZNAČENÍ BUDOV - ORIENTAČNÍ SYSTÉM BUDOV
  - OB* OZNAČENÍ BUDOV - OZNAČENÍ DVEŘÍ

## E | PROCESY A KOMPETENCE

- E1 STRATEGIE MIOS
- E2 REALIZACE A DOZOR INVESTORA
- E3 KOMPETENCE A ODPOVĚDNOST
- E4 OPRAVY A ÚDRŽBA

Jako podklad k tomuto manuálu byl použit

Manuál tvorby veřejných prostranství hlavního města Prahy,  
který vydal Institut plánování a rozvoje hlavního města Prahy (IPR) v červnu 2014.

**A**

**A | ÚVOD**



Účelem a hlavním cílem překládané studie je vytvoření základního koncepčního podkladu pro realizaci fungujícího a přehledného městského informačního a orientačního systému (MIOS).

MIOS je:

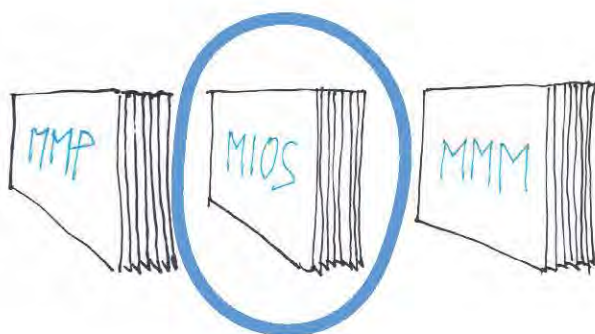
- Ucelený a uspořádaný soubor informací o městě
- Systém směřovaných a cílených tras strukturou města
- Spojovací článek všech druhů a důvodů pobytu ve městě
- Komunikační prostředek mezi městem a jeho návštěvníky
- Zásadní koncepční a výtvarný zásah do struktury města

Na město Benešov jsme se rozhodli v rámci manuálu MIOS dívat uceleně.

Říkáme, že samotný MIOS je nedělitelnou částí **grafické identity (vizuálního stylu) města**.

Rozhodli jsme se jít cestou návrhu, který by byl univerzální a nadčasový, tak aby jeho podoba nebyla i v pozdější době v rozporu s jakýmkoliv grafickým stylem města.

Ve studii rovněž upozorňujeme na silné stránky města, které je dobré v rámci MIOS více podpořit. Vhodným umístěním rozcestníků, informačních pylonů či nástěnek lze účinně navádět návštěvníky k turistickým cílům či městské vybavenosti, zároveň lze jejich pohyb usměrnit do míst, která z jejich pohybu mohou těžit.



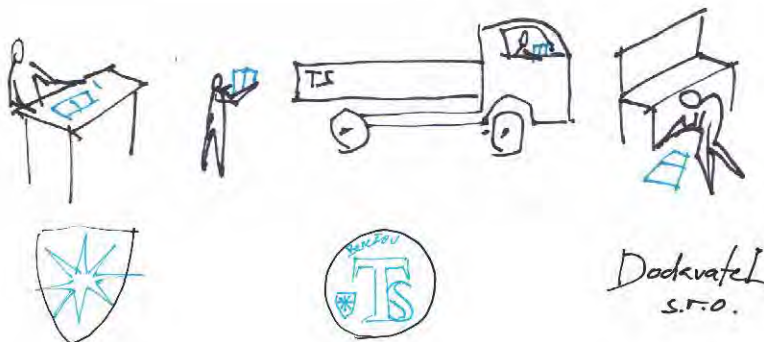
### VZNIK DOKUMENTU

Manuál MIOS je jedním ze souboru MANUÁLŮ VEŘEJNÝCH PROSTRANSTVÍ MĚSTA BENEŠOV, které iniciovala Komise Rady města pro výstavbu a architekturu.



### ÚČEL DOKUMENTU

Manuál je jedním z nástrojů pro naplnění cílů strategie města v plánování, ve vytváření a spravování, v provozování a užívání kvalitních veřejných prostranství. Účelem manuálu MIOS je stanovit zásady pro design a umístování jednotlivých prvků městského orientačního systému tak, aby tyto prvky napomáhaly dotvářet identitu města, a zároveň aby ctily charakter daného prostranství, měřítko, typ zástavby, historické, kulturní a krajinné souvislosti.



### KOMU JE DOKUMENT URČEN

Manuál je určen všem aktérům, kteří jsou součástí procesu tvorby veřejných prostranství města. Cílovou skupinou jsou především aktéři podílející se na projektové a technické přípravě, správě údržby.

## A. SPRÁVNÍ SLOŽKY MĚSTA

### MĚSTSKÝ ÚŘAD

**Úloha:**

Hlavní iniciační a rozhodovací v rovině strategie a plánování na celoměstské úrovni.

**Vztah k manuálu:**

Dokument je závazný pro orgány samosprávy města Benešov na základě usnesení rady města Benešov.

## D. SPRÁVCI, PROVOZOVATELÉ, NÁJEMCI

**Úloha:**

Výkonná úloha v rovinách správy, provozu, údržby a užívání.

**Vztah k manuálu:**

Pro správce, provozovatele a nájemce majetku města Benešov je dokument závazný. Manuál má například napomoci provádět a koordinovat jednotlivé kroky různých správců a provozovatelů tak, aby vedly k vyšší kvalitě městského mobiliáře.

## KONTAKTY:

### Městský úřad Benešov

Masarykovo náměstí 100  
256 01 Benešov  
www.benesov-city.cz

**Starosta:**

Ing. Petr Hostek, MBA  
tel.: 317 754 145  
e-mail: hostek@benesov-city.cz

Odbor výstavby a územního plánování  
vedoucí: Ing. Iva Tichovská  
telefon: 317 754 170  
e-mail: tichovska@benesov-city.cz

## B. VÝKONNÉ SLOŽKY MĚSTA

### TS BENEŠOV s.r.o.

**Úloha:**

Výkonná úloha v rovině technické přípravy, realizace, správy, provozu a údržby.

**Vztah k manuálu:**

Dokument je závazný podklad pro příspěvkové organizace a organizace čerpající z rozpočtu města, na základě usnesení rady města Benešov.

## E. VEŘEJNOST

**Úloha:**

Iniciační a participační úloha v rovině strategie, plánování, správy, provozu, údržby a užívání.

**Vztah k manuálu:**

Pro veřejnost je dokument informativním a vzdělávacím podkladem.

## C. PROJEKTANT

**Úloha:**

Hlavní výkonná úloha v rovině strategie, plánování, dozoru realizace.

**Vztah k manuálu:**

Pro zhotovitele strategické, územně plánovací, technické a projekční přípravy je dokument informativním podkladem. Míra závaznosti se odvíjí od vztahu záměru k subjektu samosprávy a státní správy.

Odbor životního prostředí  
vedoucí: Ing. Tomáš Heřmánek  
telefon: 317 754 187  
e-mail: hermanek@benesov-city.cz

Odbor správy majetku  
vedoucí: Ing. Jitka Drahoňovská  
telefon: 317 754 164  
e-mail: drahonovska@benesov-city.cz

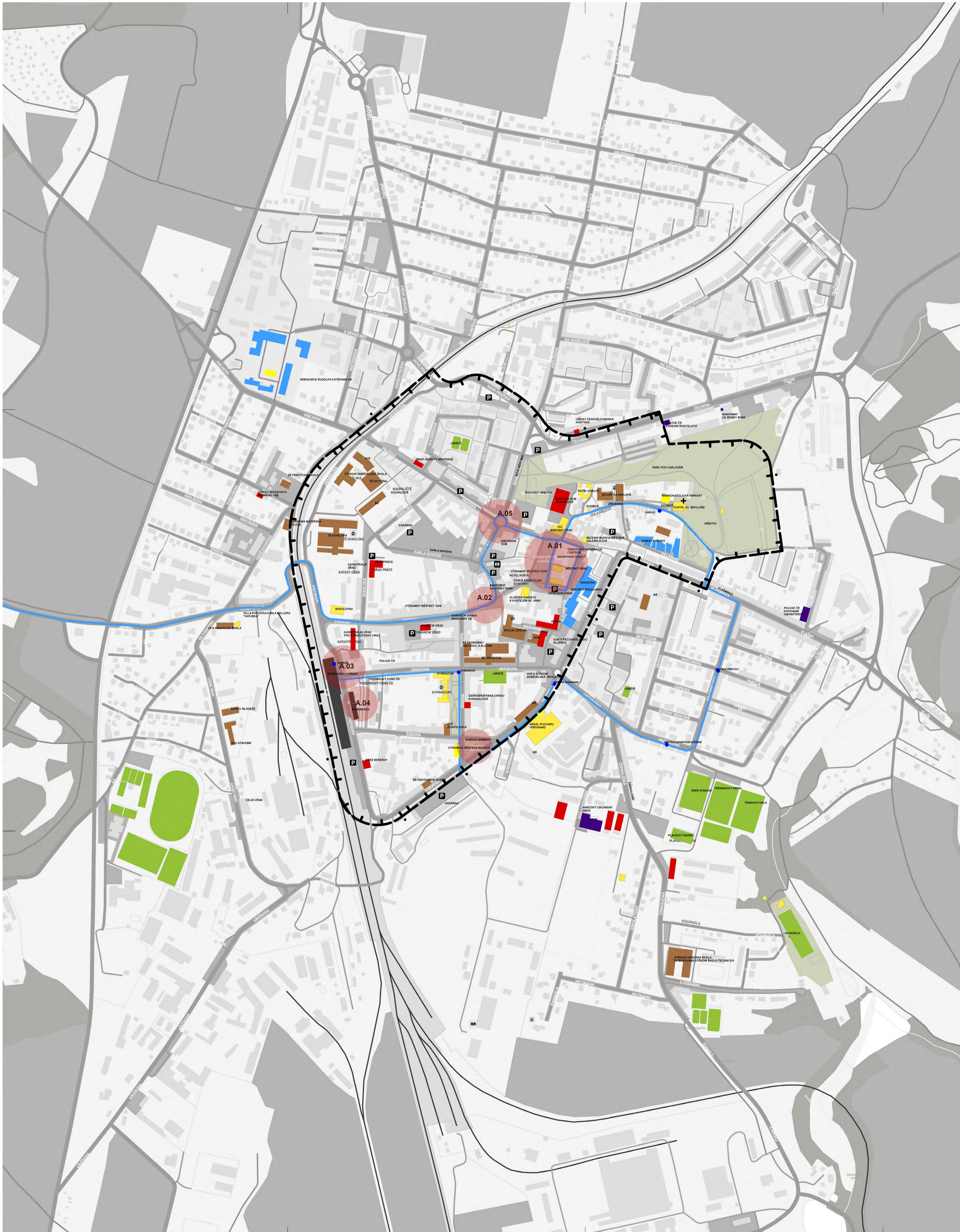
Odbor investic a dotací  
vedoucí: Mgr. Jitka Adamová  
telefon: 317 754 263  
e-mail: adamova@benesov-city.cz

### Technické služby Benešov, s.r.o.

vedoucí: Bohumil Rataj  
Na Spořilově 1371  
256 01 Benešov u Prahy  
Tel: 317 723 311  
e-mail: rataj@tsbenesov.cz

Pozn.: Aktuální kontakty lze dohledat na webových stránkách města Benešov.  
www.benesov-city.cz

# B



- LEGENDA**
- VÝZNAMNÉ BUDOVY A PAMÁTKY**  
 Městský úřad Benetov, Masarykov nám. 100  
 Okresní soud v Benetově, Masarykov nám. 223  
 Finanční úřad v Benetově, Tyršova 2074  
 Úřad práce v Benetově, Dukelská 2080  
 Katastrální úřad pro Středočeský kraj, Tyršova 1902  
 Budova bývalé poštklinky  
 Budova základní umělecké školy  
 Secesní budova mapácké společnosti a ZUS  
 Hotel Pošta, Tyršova 162  
 Klášterní pivovárna s kotelárnou sv. Anny  
 Budova viálového nádraží, Nádražní 2110  
 Sokolovna  
 Kostel sv. Mikuláše se zvonici / filmsofotografická farnost, Na Karlově  
 Hřbitov při kostele sv. Mikuláše  
 Židovský hřbitov  
 areál pivovaru Ferdinand, Taborská 306
  - MĚSTSKÁ VYBAVENOST**
  - VZDĚLÁNÍ**  
 Materská škola Benetův, Taborská 350  
 Materská škola Čytilák Benetov, Bezručova 1948  
 Materská škola U Kohoutka Sedmipírka, Longenova 1719  
 Základní škola Jiráskova, Jiráskova 888  
 Škola Jidášna, Jiráskova 888  
 Základní škola a Praktická škola Benetov, Konopliřská 386  
 Základní škola a Materská škola Benetov, Dukelská 1818  
 Škola Jidášna, Dukelská  
 Základní Umělecká škola Josefa Suka Benetov, Žižkova 471  
 Základní škola a Materská škola Benetov, Na Karlově 372  
 Gymnázium Benetov, Husova 470  
 Střední zdravotnická škola, Máchova 400  
 Vyšší odborná škola a Střední zemědělská škola, Mendelova 131  
 Střední škola ekonomiky, obchodu a služeb SČMSD Benetov, s.r.o.  
 Súdelski odborné učiliště stavební, Jana Nohy 1302  
 Soukromá Ekonomická škola s.r.o., Taborská 458
  - ZDRAVOTNICKÁ ZAŘÍZENÍ**  
 Nemocnice Rudolfa a Stefanie Benetov a.s., Máchova 400  
 Městská poliklinika, Malé nám. 1700  
 Mobilní hospodářská služba, asistenční služby - o.s. TR, Jana Nohy 1352  
 Domov Seniorů Benetov, Vládky 2130  
 Pečovatelská služba Okresu Benetov, F. V. Mareš 2228
  - DOPRAVA**  
 viákové nádraží Benetov, Nádražní 2110  
 autobusové nádraží Benetov  
 jednotlivé parkovací plochy
  - SLUŽBY A KULTURNÍ ZAŘÍZENÍ**  
 Kino  
 divadlo  
 kulturní dům Na Karlově  
 Městská knihovna, Malé nám. 1700
  - SPORT**  
 Sportovní areál Benetov  
 zimní stadion  
 tréninkový areál  
 plavecký bazén  
 koupaliště - letní koupaliště  
 koupaliště Dukelská  
 sokolovna  
 cvičný areál
  - OSTATNÍ VYBAVENOST**  
 Policie ČR - Dopravní inspektorát, Vládky 906  
 Policie ČR - OOP Benetov, Jiráskova 993  
 Policie ČR - Občerství ředitelství Benetov pobočka Benetov, Čechova 1996  
 Hasičský záchranný sbor  
 občasný dům
  - VÝZNAMNÉ PLOCHY A ULICE**  
 A.01 - Masarykovo a Malé náměstí  
 A.02 - Tyršova ulice  
 A.03 - viákové nádraží  
 A.04 - autobusové nádraží  
 A.05 - nároží ulic Nová Pražská a Pražská
  - TRASA EKOVLÁČKY SE ZASTÁVKAMI**
  - HRANICE ŠIRŠÍHO CENTRA**

**MAPA MĚSTSKÝCH CÍLŮ**

# KATALOG

## STÁVAJÍCÍCH PRVKŮ

# ROZCESTNÍKY AUTOMOBILOVÉ

KÓD PRVKU

**RD**

SCHÉMA / FOTOGRAFIE



[ TYRŠOVA ]



[ TYRŠOVA ]



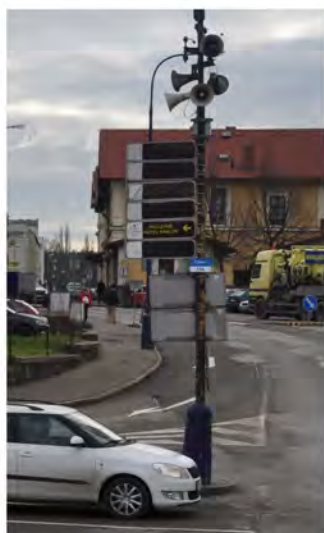
[ TYRŠOVA ]



[ NÁDRAŽNÍ ]



[ NÁDRAŽNÍ ]



[ NÁDRAŽNÍ ]



[ NÁDRAŽNÍ ]

## POPIS

ROZCESTNÍK - AUTOMOBILOVÝ

Navigace na významná místa ve městě, včetně komerčních cílů.

Materiálově se jedná o kovové tabule obdélníkového tvaru s příslušnou nálepkou, umístěné na sloupech veřejného osvětlení.

MATERIÁL: kov, syntetická nálepka

## ZHODNOCENÍ

Prvek je graficky nejednotný

Obsah není obnovován.

Prvky jsou vesměs poškozené.

## AKCE / DOPORUČENÍ / REGULACE

Prvek je doporučeno upravit // nahradit novým směrovým ukazatelem.



[ JIRÁSKOVA ]



[ TYRŠOVA ]



[ TYRŠOVA ]

## POPIS

Trojrozměrný prvek, ocelová trubková konstrukce se třemi výplňovými plochami, potisk.

MATERIÁL: kovová trubková konstrukce, plechové desky s potiskem, nátěr bílý.

## ZHODNOCENÍ

Prvek je graficky nejednotný.

## AKCE / DOPORUČENÍ / REGULACE

Prvek je doporučeno v první fázi upravit, ve druhé pak nahradit novým směrovým ukazatelem.



## POPIS

### INFORMAČNÍ PYLON NA NÁMĚSTÍ

Oceloplastová konstrukce s betonovým podstavcem, součástí prvku jsou informace o aktuálním čase a teplotě, dále dvě plakátovací plochy

MATERIÁL: betonový prefabrikovaný podstavec zapuštěný pod úroveň pochozí plochy  
plastové válcové bočnice v šedém odstínu

## ZHODNOCENÍ

Prvek je dominantním a mimo měřítko svého významu, zaujímá privilegovanou pozici v podélné ose Masarykova náměstí  
Vzhledově na takto exponované místo nevhodný, spíše vytvářející bariéru na místě, kde je upřednostňována přehlednost  
Informace které jsou prostřednictvím tohoto prvku sděleny dalece nedosahují formu kterou je toto provedeno

## AKCE / DOPORUČENÍ / REGULACE

Prvek je doporučeno odstranit, údaje o čase a teplotě umístit na vhodnější místo.  
Hodiny = dominantní prvek/budova náměstí = věž/radnice/moderní skulptura veřejného prostoru?



## POPIS

### INFORMAČNÍ PYLONEK NA NÁMĚSTÍ

Ocelová trubková konstrukce, součástí prvku je oboustranná deska - plakátovací plocha

MATERIÁL: rámová trubková konstrukce z oceli - s nátěrem hnědé barvy  
ocelová deska uvnitř určená k umístění papírového plakátu

## ZHODNOCENÍ

Prvek je umístěn bez kontextu v ploše Masarykova náměstí, okolo jsou další prvky parteru (parkovací automaty a zahrazovací sloupky...) se kterými spíše tvoří místo kolize, je jednostranně využitelný ke sdělení informace (události, akce) spíše tvořící bariéru

## AKCE / DOPORUČENÍ / REGULACE

Prvek je doporučeno odstranit a najít vhodnější způsob sdělení informací o aktuálním dění ve městě, jednotného charakteru

# INFORMAČNÍ PYLON

KÓD PRVKU

I

SCHÉMA / FOTOGRAFIE



## POPIS

INFORMAČNÍ PYLONEK V TYRŠOVĚ ULICI  
Ocelová trubková konstrukce, součástí prvku je oboustranná deska - plakátovací plocha

MATERIÁL: rámová trubková konstrukce z oceli - s nátěrem hnědé barvy  
ocelová deska uvnitř určená k umístění papírového plakátu

## ZHODNOCENÍ

Prvek je umístěn bez kontextu v ploše Masarykova náměstí, okolo jsou další prvky parteru (parkovací automaty a zahrazovací sloupky...) se kterými spíše tvoří místo kolize, je jednostranně využitelný ke sdělení informace (události, akce) spíše tvořící bariéru  
Negativně na místě působí okolní prvky, kdy se informační pylonek ztrácí mezi kontejnery na tříděný odpad a mezi prvky městského mobiliáře

## AKCE / DOPORUČENÍ / REGULACE

Prvek je doporučeno odstranit a najít vhodnější způsob sdělení informací o aktuálním dění ve městě, jednotného charakteru

# INFORMAČNÍ PYLON

KÓD PRVKU

I

SCHÉMA / FOTOGRAFIE



## POPIS

HODINY

Dominantní prvek v Tyršově ulici  
Ocelová konstrukce na sloupu

MATERIÁL: ocel

## ZHODNOCENÍ

Prvek je charakteristickým pro dané místo

## AKCE / DOPORUČENÍ / REGULACE

Prvek se doporučuje podrobit úpravě, opatřit novým nátěrem, uspořádat v souladu s nově navrženými prvky mobiliáře Tyršovy ulice



## POPIS

AUTOMAT NA PAMĚTNÍ MINCE

Solitérní masivní panel

## ZHODNOCENÍ

Prvek je nepatříčně zdůrazňován v rámci veřejného prostranství náměstí, slouží k zakoupení pamětní mince jako forma suvenýru

## AKCE / DOPORUČENÍ / REGULACE

Prvek se doporučuje odstranit, zachovat funkci v případě její integrace do prodejny suvenýrů, ev. turistického infocentra...

# PLAKÁTOVACÍ PLOCHA

KÓD PRVKU

P

SCHÉMA / FOTOGRAFIE



## POPIS

### MĚSTSKÁ PLAKÁTOVACÍ PLOCHA

Ocelová trubková nosná konstrukce s velkoplošnými deskami k výlepu aktualit v podobě papírových plakátů

MATERIÁL: ocelová trubková konstrukce s nátěrem v modré barvě

## ZHODNOCENÍ

Prvek je využíván jako plakátovací plocha k povědomí o aktuálním dění ve městě, působí chaoticky, sešle a přežile

## AKCE / DOPORUČENÍ / REGULACE

Prvek se doporučuje odstranit, anebo jej alespoň upravit, opatřit novým nátěrem, odstranit reklamu a nálepky z rámu

# PLAKÁTOVACÍ PLOCHA

KÓD PRVKU

P

SCHÉMA / FOTOGRAFIE



## POPIS

MĚSTSKÁ PLAKÁTOVACÍ PLOCHA VÁLCOVÁ  
Ocelová válcová plocha k výlepu aktualit v podobě papírových plakátů

MATERIÁL: ocelová konstrukce s nátěrem v modré barvě

## ZHODNOCENÍ

Prvek je využíván jako plakátovací plocha k povědomí o aktuálním dění ve městě, působí chaoticky, sešle a přežile

## AKCE / DOPORUČENÍ / REGULACE

Prvek se doporučuje odstranit a nahradit jiným vhodným prvkem určeným k tomuto účelu na vhodném místě

# PLAKÁTOVACÍ PLOCHA

KÓD PRVKU

P

SCHÉMA / FOTOGRAFIE



## POPIS

MĚSTSKÁ PLAKÁTOVACÍ PLOCHA VÁLCOVÁ  
Ocelová válcová plocha k výlepu aktualit v podobě papírových plakátů

MATERIÁL: ocelová konstrukce s nátěrem v modré barvě

## ZHODNOCENÍ

Prvek je využíván jako plakátovací plocha k povědomí o aktuálním dění ve městě, působí chaoticky, sešle a přežile

## AKCE / DOPORUČENÍ / REGULACE

Prvek se doporučuje odstranit a nahradit jiným vhodným prvkem určeným k tomuto účelu na vhodném místě

# PLAKÁTOVACÍ PLOCHA

KÓD PRVKU

P

SCHÉMA / FOTOGRAFIE



## POPIS

### MĚSTSKÁ PLAKÁTOVACÍ PLOCHA

Ocelová trubková nosná konstrukce s velkoplošnými deskami k výlepu aktualit v podobě papírových plakátů

MATERIÁL: ocelová trubková konstrukce s nátěrem v modré barvě

## ZHODNOCENÍ

Prvek je využíván jako plakátovací plocha k povědomí o aktuálním dění ve městě, působí chaoticky, sešle a přežile

## AKCE / DOPORUČENÍ / REGULACE

Prvek se doporučuje odstranit, anebo jej alespoň upravit, opatřit novým nátěrem, odstranit reklamu a nálepkdy z rámu



## POPIS

### INFORMAČNÍ VÝVĚSKY

Ocelová rámová konstrukce se stříškou a uzamykatelným zasklením

MATERIÁL: ocelová rámová konstrukce s nátěrem antracitově černé barvy

## ZHODNOCENÍ

Prvek je nevhodně umístěn, svým znásobením vytváří bariéru na místě exponovaného nároží  
Místo má větší potenciál využití

## AKCE / DOPORUČENÍ / REGULACE

Prvek je doporučeno odstranit, najít vhodné a adekvátní využití odpovídající městskému prostředí



## POPIS

### INFORMAČNÍ VÝVĚSKA HLINÍKOVÁ

Hliníková rámová vývěska, mohutné profily rámové konstrukce se stříškou, zasklaná plocha

MATERIÁL: hliníková rámová konstrukce se zasklením

## ZHODNOCENÍ

Prvek je umístěn tak, že vytváří prostorovou bariéru. Zvážit zda právě zde je vhodné místo k vytvoření nároží s informačními vývěskami, zda je vůbec vhodné vývěsky shlukovat na jedno místo

## AKCE / DOPORUČENÍ / REGULACE

Prvek je doporučeno odstranit, zauvažovat nad využitím exponovaného nároží



## POPIS

### INFORMAČNÍ VÝVĚSKA INTERAKTIVNÍ

Interaktivní informační prvek s orientačním plánkem města, na první pohled graficky nejednotné a nepřehledné

Ocelová rámová konstrukce v tmavěmodrém provedení se zasklenou informační deskou a interaktivním mechanismem

## ZHODNOCENÍ

Prvek je akceptovatelný po grafické úpravě a zhodnocení jeho umístění, jelikož se o pár metrů dál nachází městské informační centrum, bylo by vhodné kompatibilně integrovat informační systém např. do výkladu tohoto infocentra.

## AKCE / DOPORUČENÍ / REGULACE

Prvek je doporučeno upravit



## POPIS

INFORMAČNÍ VÝVĚSKA K AKTUÁLNÍMU PROGRAMU KINA  
Ocelová rámová skříň se zasklením zavešená na fasádě, značné hloubky

## ZHODNOCENÍ

Prvek není funkčně závadný, je dostačující, nepůsobí elegantně, splňuje funkční požadavky

## AKCE / DOPORUČENÍ / REGULACE

Prvek je doporučeno upravit, opatřit novým nátěrem, anebo ho nahradit konstrukcí novou



## POPIS

INFORMAČNÍ VÝVĚSKA  
Městský informační prvek s orientačním plánkem města, na první pohled nejednotné a nepřehledné díky grafické úpravě a množství soukromých reklam

## ZHODNOCENÍ

Prvek je umístěn na strategicky důležitém místě ve směru od vlakového nádraží do centra, není však uživatelsky atraktivní, nenutí kolemjdoucí k zastavení u přehledných informací, vývěska je nepřehledná

## AKCE / DOPORUČENÍ / REGULACE

Prvek je doporučeno upravit, případně nahradit novým informačním prvkem

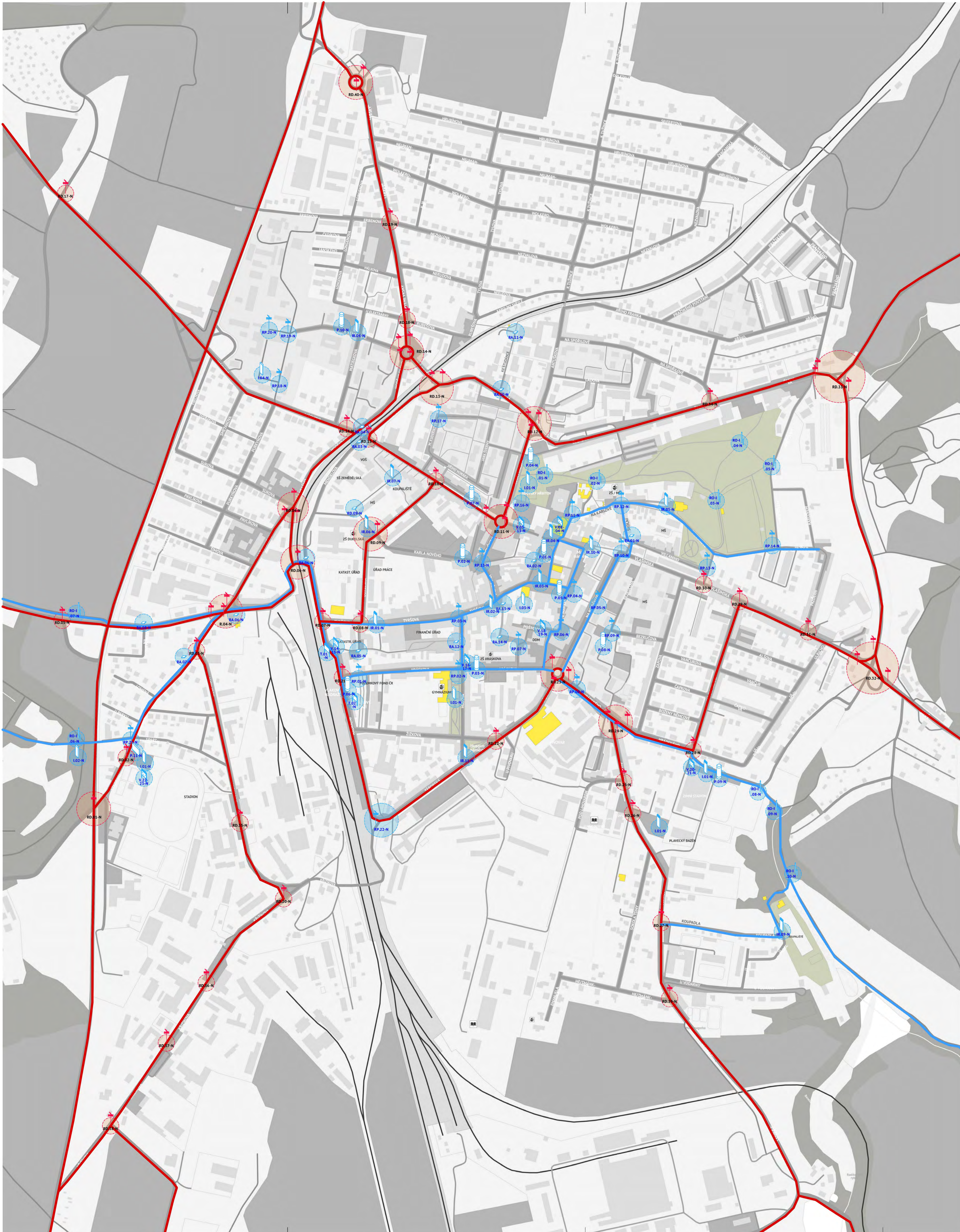


**POPIS**  
**INFORMAČNÍ VÝVĚSKA**  
 Informace jízdního řádu ekovláčku"  
 cedule nalepená na plechové desce

**ZHODNOCENÍ**  
 Prvek je nepřehledný a graficky nejednotný

**AKCE / DOPORUČENÍ / REGULACE**  
 Prvek je doporučeno upravit, nahradit vzhledově sjednoceným, v jednodušší formě, především přehledně

C



**Navrhované umístění pro:**

- RD - dopravní směrovník
- RP - pěší směrovník
- BA - rozcestník dlaždice
- L - pylon
- IR - pylon s rozcestníkem
- P - plakátovací plocha
- RD-L - směrovník parkový
- Y - informační vývěska
- T - informační tabule

**Předpokládaný pohyb:**

- převládající pohyb dopravy
- převládající pohyb pěších

**Rozsah oblastí pro umístění:**

- oblast pro pěší značení
- oblast pro dopravní značení

**Princip kódování:**

**RD - 0.1 - N**

RD	ROZCSTNÍK DOPRAVNÍ	40 MÍST
RP	ROZCSTNÍK PĚŠÍ	22 MÍST
BA	ROZCSTNÍK DLAŽBA	14 KS
L	INFO PYLON	4 KS
IR	INFO PYLON S ROZCSTNÍKEM	11 KS
P	PLAKÁTOVACÍ PLOCHA	11 KS
RD-L	ROZCSTNÍK PARKOVÝ	10 KS
Y	VÝVĚSKA	22 KS
T	INFO TABULE	2 KS

**MAPA ROZMÍSTĚNÍ PRVKŮ MIOS**

**D**

**D | NÁVRH**

### KONCEPT

Návrh přistupuje k orientačnímu systému jako ke každému důležitému prvku ve veřejném prostoru. Je dán velký důraz na jeho materiálovou stálost.

Návrh je koncipován jako nadčasový a univerzální. Grafika se vyznačuje jednoduchostí a čitelností.

Prvky jsou navíc navrženy tak, aby umožňovaly co největší spektrum použití a daly se libovolně kombinovat. Základním pilířem orientačního systému jsou rozcestníky a pylony. Rozcestníky obsahují klasické automobilové, pěší i ty, které jsou atypické - tedy rozcestníky v dlažbě či na budovách. Pylony jako takové mohou rovněž obsahovat rozcestník. Informační systém stojí na informačních pylonech, tabulích, vývěskách a plakátovacích plochách.

### MAPA

Pro město byla na míru zhotovena i nová mapa města, která je navržena ve stejném stylu jako celý informační a orientační systém. Tato mapa je nedílnou součástí manuálu a každého orientačního a informačního prvku.

### BAREVNOST

Jako základní barvy jsou použity tmavě hnědá a žlutá.

Tmavě hnědá barva byla zvolena pro svou neutrální povahu a také proto, že nejlépe vyniká jak v historickém, tak v moderním prostředí. Žlutá barva pak odkazuje na zlatou Šternberskou hvězdu z benešovského znaku.



### ZÁKLADNÍ VÝCHODISKA NÁVRHU

- jednoduchost
- čitelnost
- nadčasovost a univerzálnost
- schopnost reagovat na historické i moderní prostředí
- odkaz na Šternberskou hvězdu

# BARVY

## MIOŠ Benešov

### ZÁKLDNÍ



#### BENEŠOV ZLATÁ

Pantone 7404 U  
RGB (0-255) 255 / 205 / 50  
CMYK 0 / 20 / 80 / 0  
RAL 1018  
HTML FFCD32  
Multifix 5089 / 5081



#### BENEŠOV TMAVĚ HNĚDÁ

Pantone Solid Coated Black C  
RGB (0-255) 50 / 45 / 45  
CMYK 0 / 10 / 10 / 80  
RAL 9017  
HTML 322D2D  
(Multifix 5013)

! U této barvy je doporučen velký důraz na počáteční výběr a kontrolní vzorky barvy na jednotlivých materiálech a při jednotlivých vyžítích. Důležitá je konzultace s autory manuálu.

### DOPLŇKOVÉ



#### BENEŠOV SVĚTLE HNĚDÁ

Pantone Solid Coated Warm Gray 11 C / 7533 U  
RGB (0-255) 115 / 100 / 90  
CMYK 0 / 13 / 22 / 55  
RAL 7006  
HTML 73645A



#### BENEŠOV BÍLÁ

Pantone 7527 U !  
RGB (0-255) 255 / 250 / 240  
CMYK 0 / 2 / 6 / 0  
RAL 9010 !  
HTML FFFaF0

- Některé vzorníky dovolují vybrat příliš narůžovělý odstín. V těchto případech se zvolí bílá barva RGB 255 / 255 / 255



#### BENEŠOV BÉŽOVÁ

Pantone 2331 C  
RGB (0-255) 180 / 170 / 170  
CMYK 0 / 6 / 6 / 29  
RAL 9006 !  
HTML B4AAAA

## PÍSMO

*Jako hlavní styl písma je použit font PT Sans.*

*Tento font je nutné použít na všech prvcích systému MIOS bez rozdílu.*

PT SANS

# TYRŠOVA



## Karla nového Gymnázium/ zdravotní středisko

Lorem ipsum dolor sit amet, consectetur adipiscing elit. Etiam in lorem at lorem auctor rhoncus sit amet ut quam. Ut egestas nisi id urna commodo, et euismod nisi iaculis. Fusce malesuada tortor ac nunc feugiat lobortis. Maecenas et vulputate quam. Curabitur non erat non magna ullamcorper lacinia. Morbi lobortis finibus metus, eu convallis neque euismod ac. Suspendisse potenti.

Donec in massa eu metus sagittis maximus. Aliquam vitae lacus vitae dui pellentesque ornare at eu libero. Mauris mollis, leo at aliquam lacinia, enim quam consequat neque, id ullamcorper ex neque eget ex. Vivamus consectetur commodo nulla nec mollis. Proin at tempus felis. Integer sit amet sem vitae est ornare dapibus. Nunc malesuada diam augue, sed sagittis felis posuere sit amet. Aenean porta, massa eu suscipit dictum, nunc leo dictum urna, ac laoreet diam neque ac odio. Curabitur urna libero, fringilla et enim vitae, pharetra euismod purus. Integer gravida commodo magna, in facilisis metus tempor ac. Mauris facilisis, ex sit amet auctor ornare, felis dolor vulputate elit, id ultricies dui urna sit amet sapien.

Etiam elementum molestie arcu quis sagittis. Duis vulputate sagittis pharetra. Suspendisse id orci et lacus aliquet blandit. Maecenas pharetra tempus justo, id gravida magna hendrerit quis. Vestibulum ornare nulla nec lacus congue, et congue elit egestas. Nulla et lacus lectus. Nulla eget commodo turpis.

Donec nec nibh vitae nibh venenatis finibus, in efficitur tincidunt augue sed bibendum. Aliquam gravida nunc in nibh sodales mattis. Aliquam hendrerit tristique urna id posuere.

Lorem ipsum dolor sit amet, consectetur adipiscing elit. Etiam in lorem at lorem auctor rhoncus sit amet ut quam. Ut egestas nisi id urna commodo, et euismod nisi iaculis. Fusce malesuada tortor ac nunc feugiat lobortis. Maecenas et vulputate quam. Curabitur non erat non magna ullamcorper lacinia. Morbi lobortis finibus metus, eu convallis neque euismod ac. Suspendisse potenti.

Donec in massa eu metus sagittis maximus. Aliquam vitae lacus vitae dui pellentesque ornare at eu libero. Mauris mollis, leo at aliquam lacinia, enim quam consequat neque, id ullamcorper ex neque eget ex. Vivamus consectetur commodo nulla nec mollis. Proin at tempus felis. Integer sit amet sem vitae est ornare

LOREM IPSUM DOLOR SIT AMET, CONSECTETUR ADIPISCING ELIT. ETIAM IN LOREM AT LOREM AUCTOR RHONCUS SIT AMET UT QUAM. UT EGESTAS NISI ID URNA COMMODO, ET EUISMOD NISI IACULIS. FUSCE

Ut tempus eleifend bibendum. Vestibulum tempor mattis elementum. Proin commodo orci est, non interdum nulla dictum in. In at leo magna. Vestibulum aliquam ante quis nulla blandit, a eleifend sem euismod. Nulla consequat placerat volutpat. Suspendisse potenti. In ac diam eu nibh aliquam pharetra ac scelerisque arcu. Suspendisse sollicitudin fermentum diam vitae tempor.

Integer et lectus in nisi semper ornare ac in nibh. Etiam id consectetur est, vel iaculis lectus. Proin finibus gravida magna. Suspendisse vitae purus massa. Vivamus in urna sed lacus auctor facilisis. Integer fermentum efficitur cursus. Duis maximus odio at laoreet suscipit. Phasellus luctus blandit maximus. Mauris faucibus nisi eu mi bibendum, eu iaculis arcu bibendum.

dapibus. Nunc malesuada diam augue, sed sagittis felis posuere sit amet. Aenean porta, massa eu suscipit dictum, nunc leo dictum urna, ac laoreet diam neque ac odio. Curabitur urna libero, fringilla et enim vitae, pharetra euismod purus. Integer gravida commodo magna, in facilisis metus tempor ac. Mauris facilisis, ex sit amet auctor ornare, felis dolor vulputate elit, id ultricies dui urna sit amet sapien.

Etiam elementum molestie arcu quis sagittis. Duis vulputate sagittis pharetra. Suspendisse id orci et lacus aliquet blandit. Maecenas pharetra tempus justo, id gravida magna hendrerit quis. Vestibulum ornare nulla nec lacus congue, et congue elit egestas.

MALESUADA TORTOR AC NUNC FEUGIAT LOBORTIS. MAECENAS ET VULPUTATE QUAM. CURABITUR NON ERAT NON MAGNA ULLAMCORPER LACINIA.

## IKONY

V rámci manuálu byly rovněž navrženy grafické ikony pro jednotlivé městské veřejné i soukromé cíle.



	<b>i</b>	informace		<b>H</b>	knihovna
	<b>H</b>	chodec		<b>H</b>	nemocnice
	<b>H</b>	veřejné toalety		<b>H</b>	obchodní zóna
	<b>H</b>	restaurace / občerstvení		<b>H</b>	pošta
	<b>H</b>	parkování		<b>H</b>	vlakové nádraží
	<b>H</b>	autobusové nádraží / zastávka		<b>H</b>	taxi

## SEZNAM IKON:

		informace			knihovna
		osoba ob.			hasiči
		chodec			policie
		osoba s omezenou schopností pohybu			lékárna
		osoba s omezenou schopností pohybu			nemocnice
		turista			průmyslová zóna
		přechod			obchodní zóna
		cyklista			čerpací stanice
		inline brusle			AMT / bankomat
		venkovní posilovna			úschovna zavazadel
		skatepark			pošta
		sportoviště / tenis			servis
		venkovní bazén			hřbitov
		krytý bazén			vlakové nádraží / zastávka
		skokan			autobusové nádraží / zastávka
		lezecká stěna			taxi
		maminky / kočárky			zásobování
		dětské hřiště			kemping
		veřejné toalety			park
		restaurace / občerstvení			tábořiště
		ubytování / hostel			stanování
		muzeum			divoká zvěř
		divadlo			koně
		kino			pes
		kostel			
		parkování			
		pivovar			

## BENEŠOVSKÉ PAMÁTKY

*Manuál řeší jednotný text k významným kulturním stavbám.*

*Výběr významných staveb byl konzultován s benešovskými historiky, zároveň byla konzultována i relevantnost textu. V rámci jednotnosti celého systému tento manuál doporučuje, aby všechny následné texty k daným památkám byly odvozeny od tohoto textu.*

## TEXT\_CZE\_1/3

### **Kostel sv. Mikuláše s horní zvonice**

Původně raně gotický chrám ze 13. století se nachází v místě nejstaršího osídlení Benešova a je zde nejstarší dochovanou stavbou. Po požárech v letech 1420 a 1648 byl nejprve upraven ve stylu pozdní gotiky a poději zbarokizován. Dochovaly se zde cenné barokní sochy M. B. Brauna a nástěnné malby I. Raaba. Před vchodem do kostela stojí samostatně horní zvonice. V ní je několik zvonů z 15. a 16. století a nynější podoba nabyla po opravě v roce 1828, kdy byla opatřena hodinami.

### **Zřícenina minoritského kláštera**

Minoritský klášter založil mezi lety 1243 - 1247 staroboleslavský probošt Tobiáš z Benešova. Rozsáhlý opevněný komplex obsahoval kromě kostelů také kapitulní síň, refektář, dormitář, rajský dvůr a zahradu. Klášter byl v roce 1420 společně s celým městem vypálen husity. K úplnému zničení staveb došlo až ve třicetileté válce mezi lety 1618 - 1648. Zachoval se pouze zbytek pětibokého kněžiště se dvěma gotickými okny a zbytky kružeb.

### **Dolní zvonice**

Původně dřevěná zvonice je v písemných pramenech připomínána k roku 1627 a kresebně doložena na plánu města z roku 1680, kde stála na místě někdejšího starého probošství. Dnešní zděná podoba pochází z roku 1834. Ve zvonici je zavěšen gotický zvon „Ave Maria“ od mistra Rudgera z roku 1322, který patří k nejstarším v Čechách. Vyzvání jen u příležitosti významných událostí.

### **Nový židovský hřbitov s památníkem**

Nový židovský hřbitov se nachází v sousedství městských hřbitovů. Pohřbíváno se zde do 2. světové války. Hřbitov obsahuje i hrob 13 francouzských vězňů ze železničního transportu z roku 1945. Jedinou historickou stavební památkou, která dokumentuje život židovské komunity na území města, je bývalá modlitebna, která nyní slouží jako památník. Roku 1955 zde byla zřízena stálá expozice na památku benešovských židovských občanů, padlých, umučených a popravených za 2. světové války.

### **Starý židovský hřbitov**

Starý židovský hřbitov byl založen v 17. století a sloužil svému účelu až do roku 1883, kdy byl na Karlově založen hřbitov nový. Starý hřbitov byl po roce 1980 téměř zlikvidován, o čtyři roky později změněn v parčík s několika ponechanými náhrobkami.

### **Hotel Karlov**

Původně usedlost složená z objektů z 18. a 19. století byla v roce 2008 přestavěna na hotelový komplex. Řešení formy hotelu je citlivé, sestává z několika samostatných objektů spojených podzemním prostorem. Ke specifické atmosféře čtvrti Karlov přispělo i zachování původního charakteru a drobného měřítka staveb.

Autory návrhu jsou architekt Ladislav Lábus a Atelier K2. Stavba byla v roce 2011 nominována na cenu za nejlepší evropskou architekturu Mies van der Rohe Award.

### **Kostel sv. Anny s piaristickou kolejí**

Barokní kostel dokončený roku 1715 má půdorys řeckého kříže. Byl postaven podle projektu významného italského architekta Giovanniho Battisty Alliprandiho.

Na kostel navazuje piaristická kolej, která má ve svém jádru rajský dvůr se slunečními hodinami a studnou. V koleji se původně nacházely učebny, velká knihovna, jídelna a místnosti pro ubytování studentů. Piaristé, známí šířením vědy a kultury, sem z Itálie přinesli středoškolské vzdělání.

### **Městská radnice**

Původní dům č. p. 100 „Na Obecníku“ pochází ze 17. století a dříve sloužil obchodu a pohostinství. V roce 1867 jej získala městská obec a zřídila zde radnici.

V roce 1995 byl dům z větší míry přestavěn a rozšířen do nynější podoby podle návrhu architekta Josefa Pleskota. Přestavba byla v roce 1995 oceněna národní cenou za architekturu „Grand Prix“ obce architektů.

### **Dům bývalé městské spořitelny**

Budova byla postavena v důstojném tradicionalistickém stylu v roce 1929. Autorem návrhu je vynikající český architekt, žák profesora Kotěry a benešovský rodák, Otakar Novotný. Po druhé světové válce byla sídlem Státní banky Československé, nyní slouží jako městský úřad.

Na fasádě naleznete reliéf na téma „Úvěr“ od B. Stefana. V interiéru velmi zapůsobí přízemní hala obložená šedým mramorem a schodiště obložené mramorem bílým. Vše bylo později vhodně doplněno leptanými vitrážemi.

## BENEŠOVSKÉ PAMÁTKY

*Manuál řeší jednotný text k významným kulturním stavbám.*

*Výběr významných staveb byl konzultován s benešovskými historiky, zároveň byla konzultována i relevancnost textu. V rámci jednotnosti celého systému tento manuál doporučuje, aby všechny následné texty k daným památkám byly odvozeny od tohoto textu.*

## TEXT\_CZE\_2/3

### Muzeum umění a designu

Budova byla vystavena v roce 1905 v secesním slohu. Autorem projektu je benešovský stavitel Marcel Dusil. Budova původně sloužila jako Okresní hospodářská záložna. Po sametové revoluci v roce 1989 získalo objekt město Benešov a založilo zde své muzeum umění.

V původně reprezentační zasedací síni, která byla nově nazvána podle benešovského malíře a hudebníka Ladislava Šímy, dnes probíhají výstavy a koncerty.

### Okresní soud

Dnešní budova okresního soudu byla původně městskou radnicí. Justice sídlí v domě od druhé poloviny 19. století, kdy byla radnice přesunuta.

První zmínka pochází z roku 1599. Po roce 1820 byla dostavěna budova s věží a v závěru 19. století byl dům zvýšen o druhé patro a fasáda upravena v dobovém novorenesančním slohu. Ve věži jsou umístěny dva bící cimbály z první poloviny 17. století.

### Budova gymnázia

Novorenesanční budova gymnázia byla postavena v roce 1907 nákladem města Benešova podle plánů Ing. Karla Dondy. Škola navázala na tradici benešovské piaristické koleje.

Školní kaple, dnešní aula, byla dokončena až v roce 1912, kdy proběhlo její slavnostní vysvěcení. Aula, která nese jméno skladatele Josefa Suka, je bohatě zdobena štuky a má výjimečně kvalitní akustiku.

Autorem barevných vitráží a nástěnných maleb je významný secesní malíř František Urban.

### Dům bývalé Okresní nemocenské pokladny

Dům realizoval podle návrhu architekta Aloise Mezery z pražských Dejvic v roce 1922 stavitel Antonín Plíhal z Prahy. Je ukázkou architektury vycházející z českého rondokubismu. Po válce objekt sloužil jako sídlo polikliniky, od roku 1990 je po rekonstrukci využíván jako administrativní objekt.

### Váňova vila

Projekt na dům pro pokladníka benešovské spořitelny Jana Váňu vytvořil architekt Otakar Novotný. Vila byla dokončena v roce 1912. V prostorové dispozici dominuje ústřední hala, jejíž přítomnost si uvědomíme i při pohledu na vnějšík domu. Fasáda je z režného zdiva a je zde patrný vliv tehdejší holandské architektury.

Vila dobře vyniká v rozlehlé zahradě, původně osázené záhony růží. Současnou úpravu zahrady navrhl Drahošlav Šonský.

### Vila Katuška

Vila byla postavena roku 1894 podle návrhu známého benešovského stavitele Marcela Dusila, slučujícího historizující a secesní stylové prvky. Po manželce jednoho z posledních majitelů, Kateřině Kuželové, získala vila jméno „Katuška“.

Za druhé světové války, kdy byla celá čtvrť vystěhovávána, zde sídlilo nacistické gestapo a byli zde brutálně vyslýcháni čeští vlastenci. V roce 1981 byla vila zrekonstruována a v zahradě byla dodělána nová přístavba, kam se přestěhovala škola.

### Pivovar Ferdinand

První měšťanský pivovar byl v Benešově postaven roku 1872. V roce 1897 jej koupil František Ferdinand d'Este. Vybuďoval nový pivovarský podnik, kam přesídlila výroba z konopištského podzámčí. Ve své době patřil mezi jeden z nejmoderněji vybavených pivovarů.

Hlavní budova je postavena v typickém středoevropském industriálním slohu přelomu století, který se vyznačoval zájmem o elementární dekor. Po roce 1990 začal pivovar užívat značku „Ferdinand“ a celý areál se stal kulturní památkou.

### Sokolovna

Budova sokolovny byla postavena v novorenesančním slohu v roce 1903 podle návrhu člena benešovské obce sokolské a zednického mistra Jaroslava Škouly. Slavnostně byla otevřena v září 1904.

Průčelí budovy je zdobeno sgrafity a medailonky zakladatelů Sokola Miroslava Tyrše a Jindřicha Fügnera. Reprezentačnost stavby dokládá významné postavení tělovýchovného sokolského hnutí u nás na přelomu století. Původní vzhled fasády byl pozměněn při rekonstrukci na začátku 90. let 20. století.

## BENEŠOVSKÉ PAMÁTKY

*Manuál řeší jednotný text k významným kulturním stavbám.*

*Výběr významných staveb byl konzultován s benešovskými historiky, zároveň byla konzultována i relevantnost textu. V rámci jednotnosti celého systému tento manuál doporučuje, aby všechny následné texty k daným památkám byly odvozeny od tohoto textu.*

## TEXT\_CZE\_3/3

### **Budova železniční stanice a císařský salonek**

Historie areálu železniční stanice je spjata s výstavbou tratě z Českých Budějovic do Prahy. Jižní část železniční stanice byla postavena v roce 1871 v novorenesančním stylu. Severní část s čekací halou byla přistavěna v roce 1895.

Při stavbě severní části byl také včleněn do prostoru mezi oběma budovami tzv. císařský salonek. Salonek sloužil jako luxusní čekárna Františka Ferdinanda d'Este. Celá nádražní budova patří mezi kulturní památky.

### **Vodárenská věž**

Novorenesanční technická památka byla vystavěna v roce 1917. Stejně jako celý vodovodní systém ji projektoval Jan Vladimír Hráský a byla provedena v eklektickém slohu se secesními prvky.

Studna byla v provozu až do 70. let 20. století, kdy byl Benešov napojen na dálkový přivaděč pitné vody z Želivky. Objekt byl v roce 1995 zapsán na Ústřední seznam kulturních památek ČR.

### **Nemocnice Rudolfa a Stefanie**

V roce 1894 rozhodlo okresní zastupitelstvo zahájit stavbu okresní nemocnice. Bylo to u příležitosti svatby korunního prince Rudolfa a princezny Stefanie, podle nichž je pojmenována.

Dodnes se dochovala první budova nemocnice v novorenesančním slohu, která byla dokončena v roce 1898 podle plánů benešovského stavitele Marcela Dusila. Nemocnice měla v době otevření 100 lůžek. Kromě hlavní nemocniční budovy byla zřízena i hospodářská budova, infekční pavilon a umrlčí komora.

### **Kaplička Boží voda**

Kaplička byla postavena v roce 1871 patrně v souvislosti se stavbou železniční tratě, která zřejmě narušila místo původní kapličky nad studánkou. Tato stará kaplička, doložená písemně k roku 1681, měla formu pouhého zděného výklenku nad pramenem.

Vnitřní malý prostor přístupný klenutým otvorem kryl studánku, která dnes již vyschla. Zůstal z ní pouze schod v podlaze. Pro svoji duchovní hodnotu a doklad minulosti byla kaplička prohlášena za kulturní památku.

### **Koupadla**

Nádrž dlouhá 120 metrů byla dokončena v roce 1933. Koupadla nechalo postavit benešovské Lázeňské družstvo. Samotnou nádrž kopali vojáci z místního pluku dva roky. Okolí slouží k příměstskému sportu, rekreaci a zábavě.

Ke koupadlům byla v roce 1934 dostavěna funkcionalistická budova plovárny od architekta Karla Scharfa. Ta sloužila jako zahradní restaurace s kuželníkem. Byly zde pořádány hudební koncerty a plovárna byla kulturním místem, kam se sjížděli lidé z celého okolí.

### **Zámek Konopiště**

Původně hrad Konopiště byl založen asi ve 13. století pražským biskupem Tobiášem z Benešova po vzoru francouzských kastelů. Postupně Konopiště vlastnilo 12 šlechtických rodů a bylo několikrát přestavěno do renesančního, barokního i historizujícího stylu.

Nejvýznamnějším vlastníkem zámku Konopiště se stal roku 1887 arcivévoda František Ferdinand d'Este. V období druhé světové války byl hlavním sídlem jednotek SS. V okolí zámku naleznete medvědí výběh nebo Růžovou zahradu se skleníky.

### **Hotel Pošta**

Vícefunkční blok staveb novobarokního stylu s městským divadlem byl postaven podle projektu Marcela Dusila v roce 1904. Část objektu sloužila dříve jako Okresní hospodářská záložna a část jako pošta, která dala hotelu pojmenování. Dům svojí novobarokní fasádou reaguje na protější barokní kostel sv. Anny.

Objekt byl několikrát modernizován a v roce 1983 celý opraven. V objektu sídlí mimo jiné i restaurace a velký sál, který slouží jako městské divadlo.

## BENEŠOVSKÉ PAMÁTKY

*Manuál řeší jednotný text k významným kulturním stavbám.*

*Výběr významných staveb byl konzultován s benešovskými historiky, zároveň byla konzultována i relevantnost textu. V rámci jednotnosti celého systému tento manuál doporučuje, aby všechny následné texty k daným památkám byly odvozeny od tohoto textu.*

## TEXT ENG 1/3

### **St. Nicolas's Church with the Upper Belfry Tower**

The original early-gothic temple from the 13<sup>th</sup> century is located in the place where once used to be the oldest settlement of Benešov. At the same time it is the oldest preserved building in Benešov. After the fires in 1420 and 1648 it was refurbished in the style of late gothic and later into baroque style. The statues of Matyas Bernard Braun and even the wall paintings by Ignác Viktorin Raab have been preserved there. The separate Upper Belfry Tower is situated in front of the church entrance. It includes several bells from the 15<sup>th</sup> and 16<sup>th</sup> century. The tower got its current appearance, including the clock, after the repairs in 1828.

### **The Remains of the Minorite Monastery**

The Minorite monastery was founded between 1243 - 1247 by the provost of Stará Boleslav, called Tobias from Benešov. Besides several churches the large, fortified complex included a capitulary hall, refectory, monastic dormitory, inner yard and a garden. The monastery was burnt down by the Hussites in 1420, together with the whole town. The total destruction of the buildings took place during the Thirty Years' War, taking place between 1618 and 1648. Only the remains of the pentagonal presbytery with two gothic windows were preserved.

### **The Lower Belfry Tower**

Historical documents mention the original wooden bell tower, which was built around 1627. The tower was drawn in the town plan of 1680, on the same location of the original old provost residence. Its current brick appearance origins from 1834.

The tower holds a gothic bell „Ave Maria“, made by a Master Rudger in 1322. It belongs to the oldest bells in the country. The Ave Maria bell tolls to mark exceptional important events.

### **The New Jewish Cemetery with Memorial**

The cemetery is situated nearby the common town cemeteries. People were buried there until The Second World War. It also includes the grave of 13 French prisoners from a railway transport in 1945. A former Jewish chapel is the only historical monument, which documents the life of the Jewish community in the town area. Nowadays it is used as a memorial. In 1955 the permanent exposition was established in remembrance of the Jewish citizens, who fell, were tortured and executed during The Second World War.

### **The Old Jewish Cemetery**

This cemetery was founded in the 17<sup>th</sup> century and was used until 1883 when The New Jewish cemetery was established in the Karlov area. The Old cemetery was nearly destroyed in 1980. Four years later it was changed into a small park with several preserved gravestones.

### **Hotel Karlov**

The original homestead from 18<sup>th</sup> a 19<sup>th</sup> century was remade into a hotel complex in 2008. The entire form and layout of the hotel is historically sensitive, consisting of several separate objects connected by an underground area. The preservation of original character and the small scale of the new buildings have contributed to a specific atmosphere of the Karlov area.

The architects of the project are Ladislav Lábus and Atelier K2. In 2011 the building was nominated for the Mies van der Rohe-award for the best contemporary European architecture.

### **St. Ann's Church with the Piarist Campus**

The baroque church completed in 1715 has a ground plan in the shape of a Greek cross. It was designed by the famous Italian architect Giovanni Batista Alliprandi. The church is connected to the Piarist Campus, which has a central inner yard with a sundial and water well. The original campus consisted of classrooms, a large library, a dining room and rooms to accommodate the students. The Piarists, famous for spreading science and culture, brought the secondary education to Benešov from Italy.

### **The Town hall**

The original house no. 100 was called „Na Obecniku“ and was built in the 17<sup>th</sup> century. The house was used as a shop and a pub. In 1867 it was bought by the town authorities that than started to use it as a town hall.

In 1995 the house was largely reconstructed, rearranged and extended into its current appearance. The architect of the project was Josef Pleskot. In the same year the project was awarded with a „Grand Prix“, the national award for architecture.

## BENEŠOVSKÉ PAMÁTKY

*Manuál řeší jednotný text k významným kulturním stavbám.*

*Výběr významných staveb byl konzultován s benešovskými historiky, zároveň byla konzultována i relevantnost textu. V rámci jednotnosti celého systému tento manuál doporučuje, aby všechny následné texty k daným památkám byly odvozeny od tohoto textu.*

## TEXT ENG 2/3

### **The House of Former Savings Bank**

The house was built in a dignified traditionalist style in 1929. The author of the project is the Czech architect and student of professor Kotěra, born in Benešov, Otakar Novotný. The house used to function as a seat of the State Bank of Czechoslovakia after the Second World War. Currently the building is used as part of the town hall. The bas-relief showing „The loan“ made by Bedřich Stefan is placed on the front facade. Inside one can find an impressive ground-floor hall and staircase covered with grey and white marble. The interior was completed with etched stained glass.

### **The Museum of Art and Design**

The original building was completed in 1905 in Art Nouveau style. The architect of the project was a master builder from Benešov Marcel Dusil. The building was originally used as a District savings bank. After the Velvet Revolution in 1989, the object was acquired by the Benešov authorities and turned into a Museum of Art. The building also contains the original representative conference hall, which was newly named after a painter and musician from Benešov, Ladislav Šíma. Šíma's hall now hosts many cultural events, exhibitions and concerts.

### **The District Court**

The current district court building used to be the town hall. It serves as the Court of Justice from the second part of 19<sup>th</sup> century when the town hall was moved to another building on the square. It was first mentioned in the year 1599. After 1820 the building with a tower was completed. At the end of the 19<sup>th</sup> century another floor was added and the facade was rearranged in a Neo-Renaissance style. Two percussion cymbals from the first part of the 17<sup>th</sup> century are placed in the tower.

### **The Grammar School Building**

The Neo-Renaissance building of grammar school was built in 1907, designed by Karel Donda and paid by the Benešov authority. The school followed the tradition of the Benešov Piarist Campus. The school chapel, currently the Assembly Hall, was finished in 1912. The Assembly Hall is named after the composer Joseph Suk, it is richly decorated by stucco and has very fine acoustic qualities. The design of the colourful stained glass is from the famous Art Nouveau painter František Urban.

### **Former District Health Office**

The contractor Antonín Plíhal completed this house according to the designs by Alois Mezera, an architect from Dejvice. The house is an example of Czech national style so called round-cubism. After the second World War, the object was used as a health care centre. Since the refurbishment in 1990 it has been used as an office and administrative building.

### **Villa Váňa**

The villa built for the bank clerk, Josef Váňa, was designed by architect Otakar Novotný. It was completed in 1912. The central hall dominates the building's layout, which is even visible from the outside. The overall masonry facade refers to the influence of Dutch architecture. The villa overlooks the large garden, which was originally planted with roses. Its current landscape design was done by Drahošlav Šonský.

### **Villa Katuška**

Designed and built in 1894 by a famous master builder from Benešov Marcel Dusil. The design combines historical and Art Nouveau style elements. The villa got its name „Katuška“ after Kateřina Kuželová, who was a wife from one of the last owners. During the the Second World War the whole quarter was displaced. At that time the villa was the seat of the Nazi Gestapo. Several Czech patriots were brutally questioned there. In 1981 the villa was refurbished and a new extension was added. Today it serves as a school.

### **The Ferdinand Brewery**

The first city brewery in Benešov was built in 1872. In 1897 the brewery was bought by Franz Ferdinand d'Este. He built a whole new brewing facility to which he shifted the production from Konopiště. In that time it was one of the best modern breweries in the country. The main building is built in a typical Central-European industrial style from the turn of the centuries. This style is characterised by elementary decorations. After 1990 the brewery started using the brand name „Ferdinand“ and the whole premises became a cultural sight.

## BENEŠOVSKÉ PAMÁTKY

*Manuál řeší jednotný text k významným kulturním stavbám.*

*Výběr významných staveb byl konzultován s benešovskými historiky, zároveň byla konzultována i relevantnost textu. V rámci jednotnosti celého systému tento manuál doporučuje, aby všechny následné texty k daným památkám byly odvozeny od tohoto textu.*

## TEXT ENG 3/3

### **The Sokol Gymnasium**

The gymnasium was built in Neo-Renaissance Style in 1903, according to the project by Benešov Sokol Community and mason master Jaroslav Škoula. It was ceremonially opened in September 1904. The front facade is decorated by sgraffito and medallions of the Sokol Community founders Miroslav Tyrš and Jindřich Fügner. The ceremonial character of the building shows an important position of the Sokol Community in the country at the turn of the centuries. The original appearance of the facade was unfortunately changed during the refurbishment at the beginning of 1990's.

### **The Railway Station and Imperial Lounge**

The history of the railway station building is well connected with the construction of the railroad from České Budějovice to Prague. The southern part of the station was built in 1871 in Neo-Renaissance style. The northern part with a waiting hall is an extension from 1895. During the construction of the northern part, the Imperial lounge was placed in the centre. It was used as a luxurious waiting hall for Franz Ferdinand d'Este. The complete railway station belongs to the official historical sights.

### **Water Tower**

This Neo-Renaissance technical building was erected in 1917. It was designed by Jan Vladimír Hráský, together with the complete design for the water mains. It has an eclectic character with some Art Nouveau elements. The water well was in use until 1970's when Benešov was connected to the remote water supply Želivka. The Water tower is registered in the Central list of cultural sights of the Czech republic.

### **The Rudolph and Stephania's Hospital**

In 1894 the local authority decided to build a district hospital. It was to the occasion of the wedding of Crown Prince Rudolph and Princess Stephanie. The hospital was named after them. The first hospital building in Neo-Renaissance style was designed by Marcel Dusil, which was completed in 1880. At that time the hospital had a capacity of 100 beds. Along with the main hospital building, the commercial building, isolation ward and a morgue were established.

### **Holy-Water Chapel**

The small chapel was built in 1871 probably in connection with the railroad construction. The railroad construction probably interfered with the original site of the chapel. The original small chapel used to be only a brick niche above the spring. The small room is accessed throughout arched alcove. It covered a well, which is now dried-up. The well is reminded only by a small step in the floor. Due to its spiritual value and its preserved memory of the past, the small chapel was declared a cultural sight.

### **Outdoor Swimming Pool**

120 meters long swimming pool was finished in 1933. It was built by the Spa association of Benešov. The reservoir was dug by soldiers from a local regiment, which lasted for two years. In 1934 architect Karel Scharf added a small functionalistic building to complete the outdoor swimming and spa resort. The building served as a restaurant with a bowling alley. The resort has become a popular place for sport, recreation and cultural events.

### **The Castle Konopiště**

Konopiště was founded in the 13th century by archbishop of Prague, Tobias of Benešov, following the example of French castles. 12 aristocratic families successively owned the castle. It was many times rebuilt and changed into Renaissance, Baroque and historicizing styles. The most famous castle owner became the archduke Franz Ferdinand d'Esté in 1887. During the Second World War, the castle was a seat of SS units. In the castle's close neighbourhood is a moat, now functioning as a bear run and a Rose Garden along with its greenhouses.

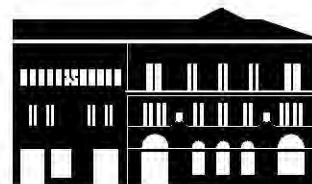
## BENEŠOVSKÉ PAMÁTKY

*Každá vybraná benešovská památka dostala i svou vlastní unikátní ikonu.*

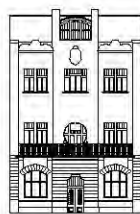
*V rámci řešení jakéhokoliv prvku MIOS je nezbytné tyto ikony dodržovat a používat.*

## IKONY STAVEB\_ 1/6

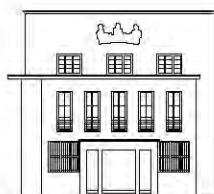
RADNICE



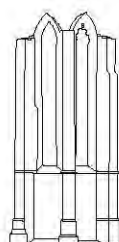
MUZEUM UMĚNÍ



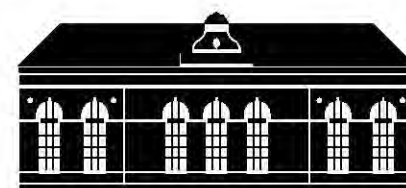
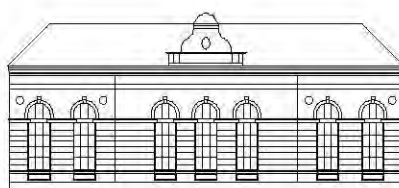
SPOŘITELNA



ZŘÍČENINA



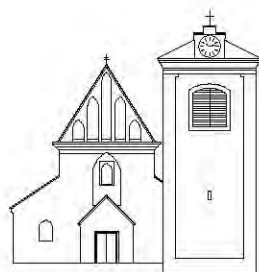
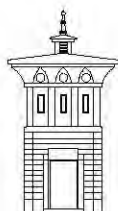
SOKOLOVNA



**BENEŠOVSKÉ PAMÁTKY**

*Každá vybraná benešovská památka dostala i svou vlastní unikátní ikonu.*

*V rámci řešení jakéhokoliv prvku MIOS je nezbytné tyto ikony dodržovat a používat.*

**IKONY STAVEB\_ 2/6****NOVÝ HŘBITOV****KOSTEL MIKULÁŠ****VODÁRNA****VÁŇOV VILA****KAPLIČKA**

## BENEŠOVSKÉ PAMÁTKY

Každá vybraná benešovská památka dostala i svou vlastní unikátní ikonu.

V rámci řešení jakéhokoliv prvku MIOS je nezbytné tyto ikony dodržovat a používat.

## IKONY STAVEB\_ 3/6

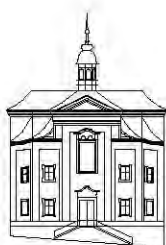
GYMNÁZIUM



KATUŠKA



SV ANNA



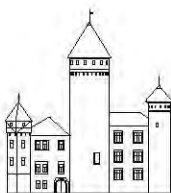
PIVOVAR



**BENEŠOVSKÉ PAMÁTKY**

*Každá vybraná benešovská památka dostala i svou vlastní unikátní ikonu.*

*V rámci řešení jakéhokoliv prvku MIOS je nezbytné tyto ikony dodržovat a používat.*

**IKONY STAVEB\_ 4/6****KOUPADLA****SOUD****HOTEL KARLOV****ZVONICE****KONOPIŠTĚ**

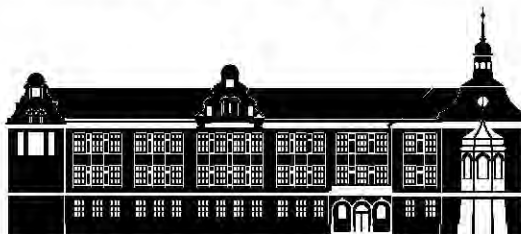
## BENEŠOVSKÉ PAMÁTKY

Každá vybraná benešovská památka dostala i svou vlastní unikátní ikonu.

V rámci řešení jakéhokoliv prvku MIOS je nezbytné tyto ikony dodržovat a používat.

## IKONY STAVEB\_ 5/6

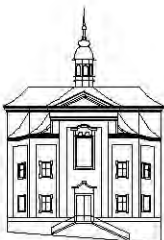
GYMNÁZIUM



KATUŠKA



SV ANNA



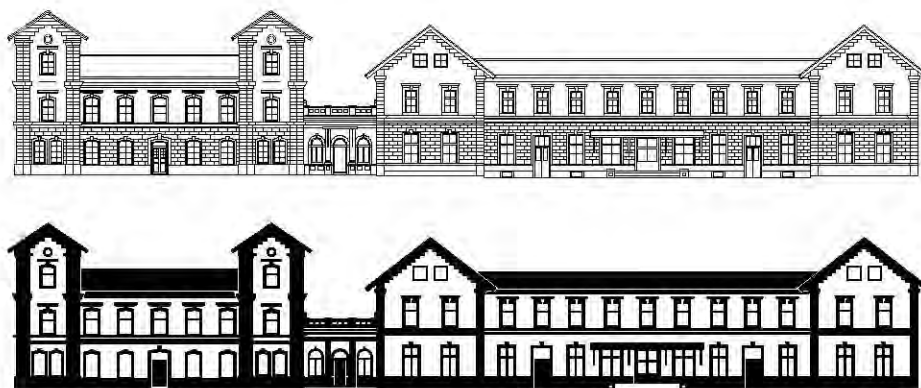
PIVOVAR



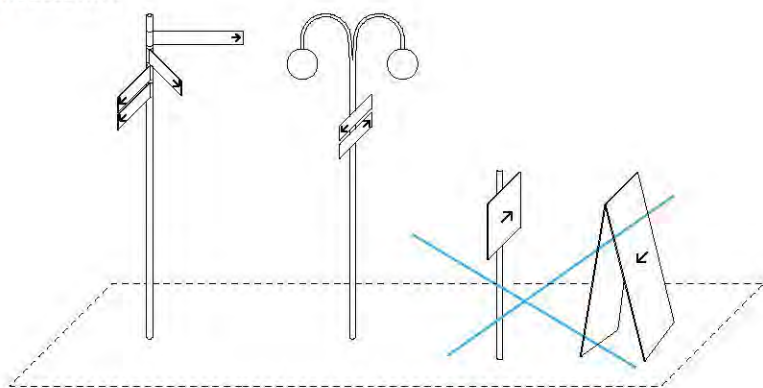
**BENEŠOVSKÉ PAMÁTKY**

*Každá vybraná benešovská památka dostala i svou vlastní unikátní ikonu.*

*V rámci řešení jakéhokoliv prvku MIOS je nezbytné tyto ikony dodržovat a používat.*

**IKONY STAVEB\_ 6/6****NEMOCNICE****NÁDRAŽÍ**

## ROZCESTNÍK



Vzhled rozcestníků musí být pro danou lokalitu barevně a materiálově sjednocený.

Využitím stávajících sloupů infrastruktury, je možno redukovat celkový počet nových rozcestníků.

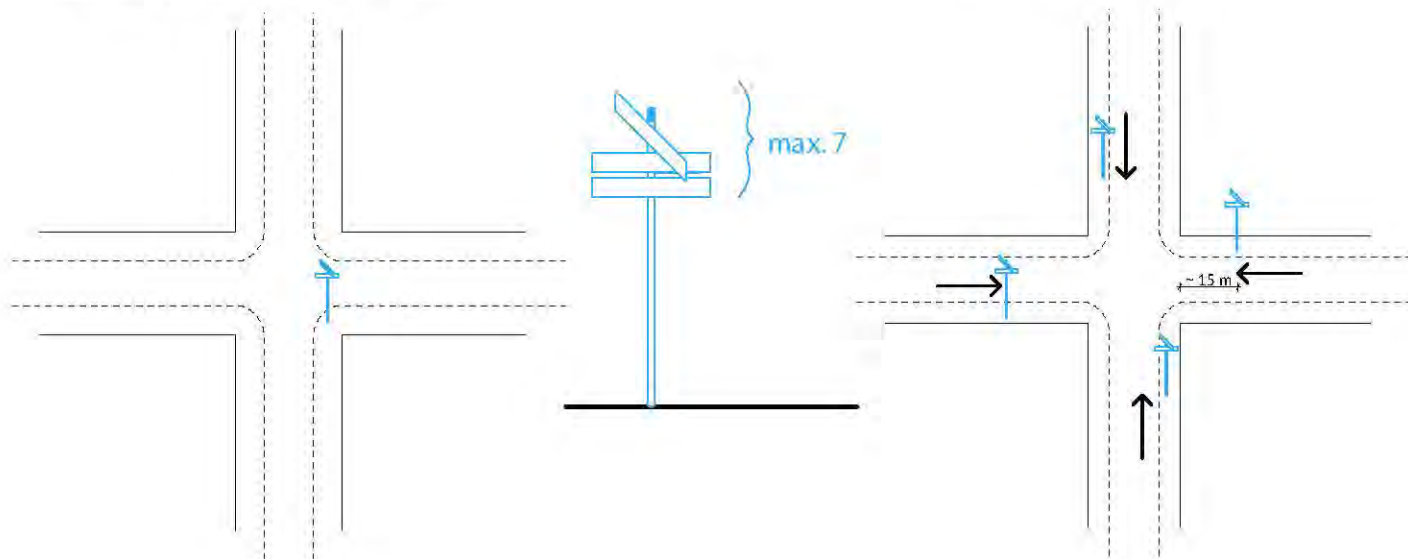
Umístění vždy na viditelná místa a do uzlových bodů, při zachování dobré prostupnosti místa.

Preferovat frekventovaná veřejná prostranství (sídliště, zastávky, „centrum“).

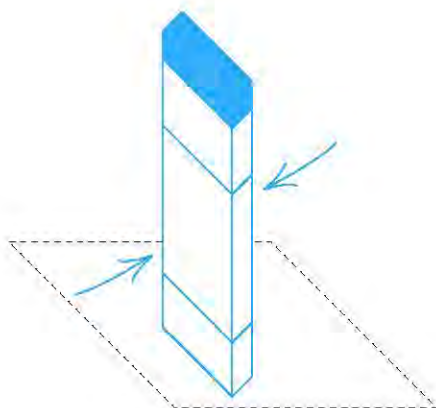
Realizace proběhne po etapách, vždy v rozsahu jedné celé lokality.

Umístění **pěšího rozcestníku** vždy na viditelná místa a do uzlových bodů, při zachování dobré prostupnosti místa. Stačí jeden rozcestník na uzlový bod.

**Dopravní rozcestník** umísťovat vždy s dostatečným předstihem (~ 15 m).



## PYLON



Umístění vždy na viditelná místa a do uzlových bodů, při zachování dobré prostupnosti ( Tyršova ulice, náměstí, nemocnice, park, nádraží, ...)

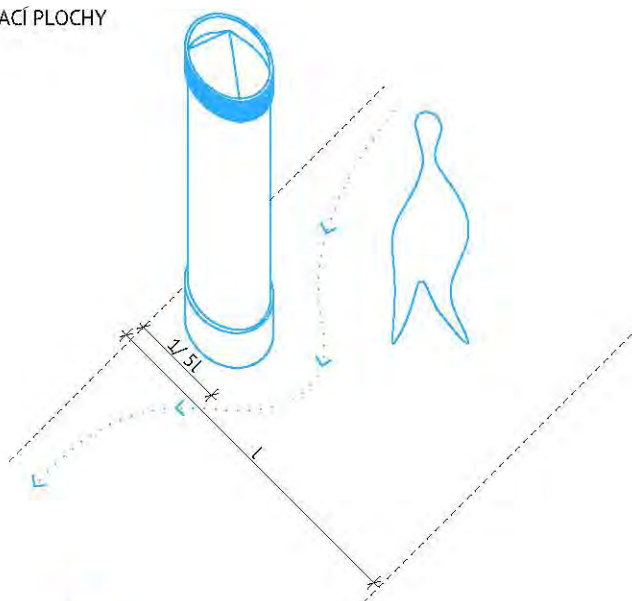
Vzhled pylonů musí být pro danou lokalitu jednotný, barevně a materiálově sjednocený.

Informace obsažené na pylonu je nutné uvádět přehledně a srozumitelně.

Součástí pylonu je:

- mapa města
- informace o daném místě/ stavbě
- informace o městě
- rozcestníkový pylon nahrazuje kombinaci pylon + pěší rozcestník

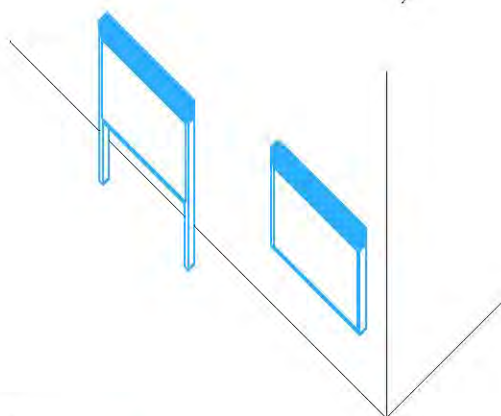
## | PLAKÁTOVACÍ PLOCHY



Plakátovací plochy a tabule umístit na frekventovaná veřejná prostranství (sídlíště, zastávky, „centrum“).

Nesituovat do tras hlavních rozhledových ani pohybových os, tak aby neutvářela prostorovou bariéru.

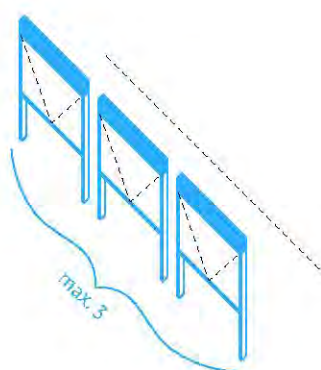
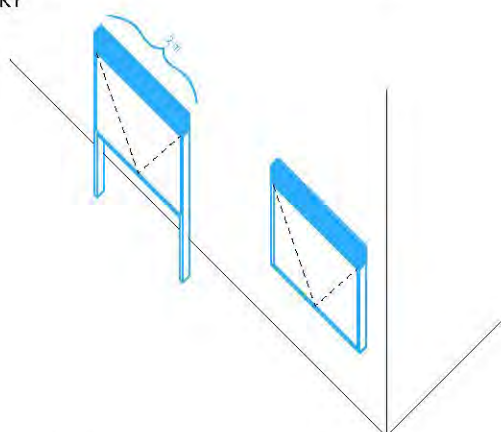
Zábor uličního profilu do max. 1/5 šířky chodníku.



Plakátovací tabule umístit ve směru pohybu, tak aby netvořily prostorovou bariéru.

Vhodná poloha je u zdi nebo na zdi - na méně významných místech (sportoviště, sídlíště, parkoviště).

## | VÝVĚSKY

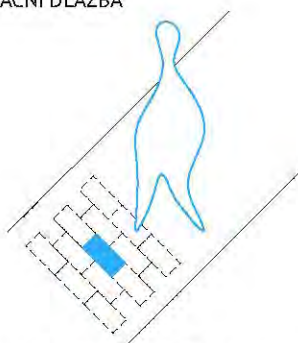


Vývěsky umístit ve směru pohybu.

Vhodná poloha je u zdi nebo na zdi.

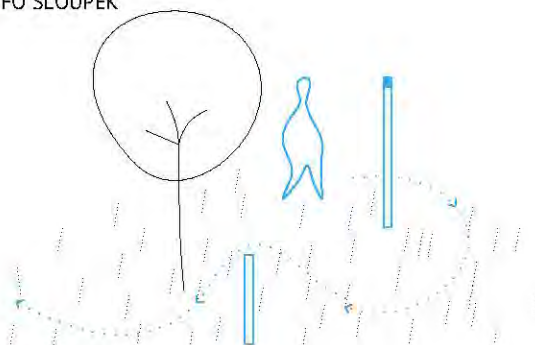
Vývěsky o šířce 1,2 m řadit po max. 3 za sebou.

## | ORIENTAČNÍ DLAŽBA



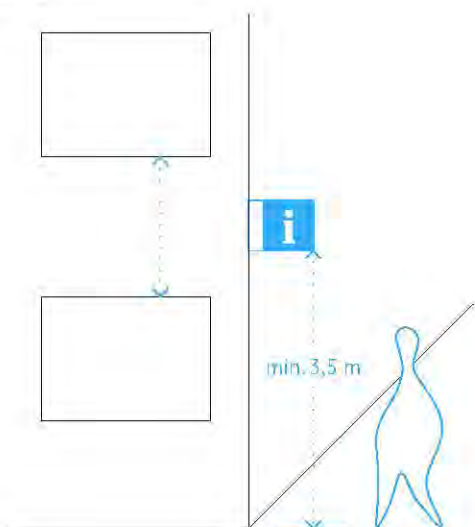
Orientační značení v dlažbě používat pouze jako doplňkové. Nebo na místech, kde není možné umístit rozcestník (z důvodu narušení okolí, duplikace, nemožnosti vytvořit základ, majetkové poměry, ...)

## | INFO SLOUPEK



Umístění přednostně do přírody.

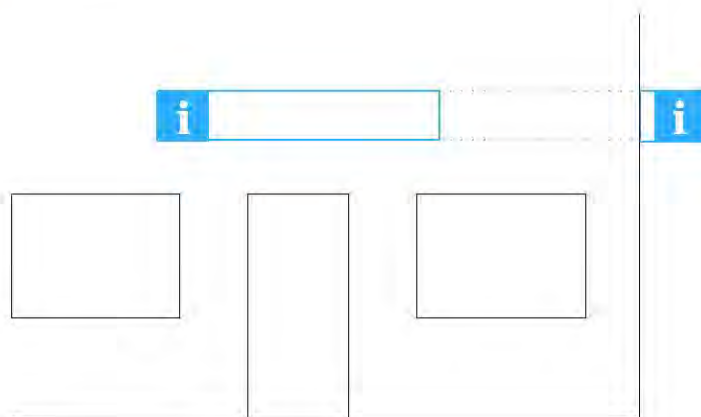
## | VÝSTRČ



Při osazení výstrče umísťovat do prostoru mezi okna a dbát na vhodnou výšku. Vzhledově i materiálově sjednocené.

Při osazení umísťovat do prostoru mezi okna a dbát na vhodnou podchodnou výšku. Vzhledově i materiálově sjednocené.

## | VYVĚSNÍ ŠTÍT

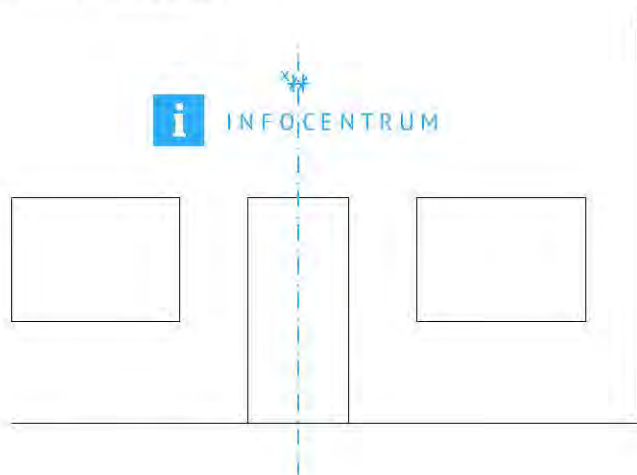


Při kombinaci vývěsního štítu s výstrčí dodržovat stejnou výšku osazení.

Celkovou grafiku vhodně komponovat vzhledem ke vstupu a členění fasády.

Prosklené plochy výkladců by měly zůstat prázdné, bez potisku.

## | SAMOSTATNÁ PÍSMENA

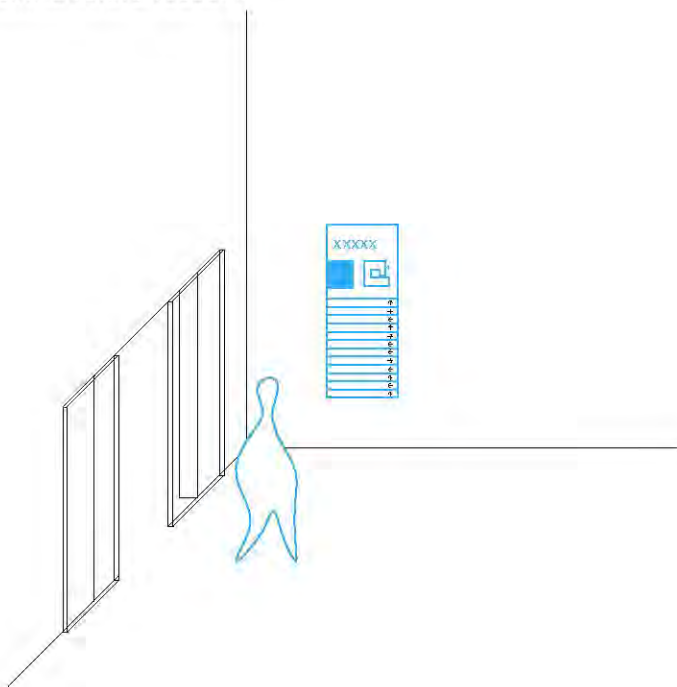


Dodržovat vhodné vzdálenosti (x) mezi písmeny s ohledem na typ použitého fontu.

Text zarovnat na osu přidružené ikonické tabule.

Celkovou grafiku vhodně komponovat vzhledem ke vstupu a členění fasády.

## | ORIENTAČNÍ SYSTÉM BUDOVY

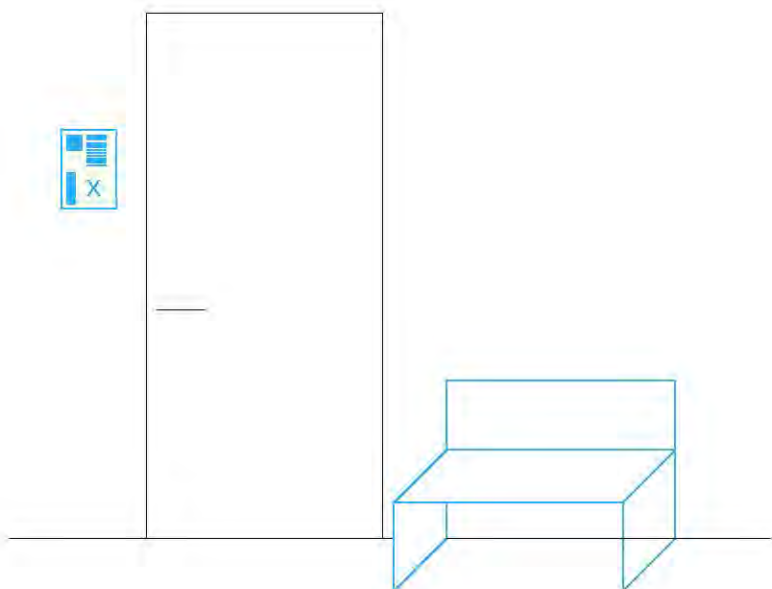


Orientační systém významných budov slouží pro usnadnění pohybu po budově - např. poliklinika.

Umístění na dobře viditelném místě v blízkosti vstupu.

Tabule by měla být opatřena logem/znakem instituce, názvem, orientačním plánkem a dalšími informacemi.

## | OZNAČENÍ DVEŘÍ



Umístění označení dveří vždy na dobře viditelném místě.

Informační tabulka by měla obsahovat logo/ znak, provozní dobu, kontakty a další povinné údaje.

# KATALOG

NAVRŽENÝCH  
PRVKŮ

# ROZCESTNÍK DOPRAVNÍ

KÓD PRVKU

**RD**

SCHÉMA / FOTOGRAFIE



dopravní rozcestník na střed sloupu  
- stylizovaný systémový prvek s reflexní barvou



dopravní rozcestník na střed sloupu  
- stylizovaný systémový prvek s reflexní barvou



## POPIS

pořadí umístování cedulí (od shora):  
městské cíle >  
místní firmy >

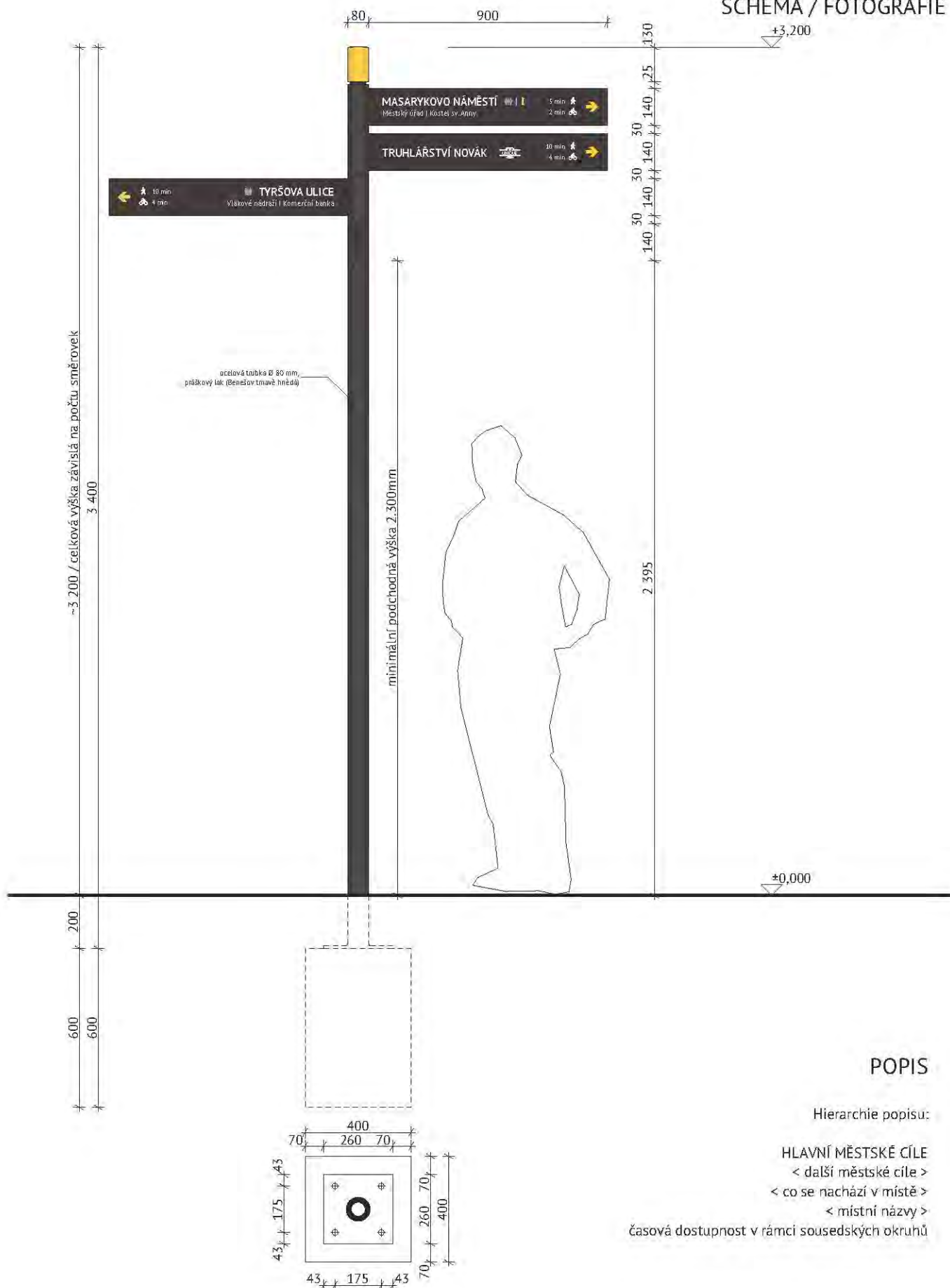
Rozměry a popis viz. detail  
Maximálně 7 tabulí

# ROZCESTNÍK PĚŠÍ

KÓD PRVKU

**RP**

SCHÉMA / FOTOGRAFIE



## POPIS

Hierarchie popisu:

HLAVNÍ MĚSTSKÉ CÍLE

< další městské cíle >

< co se nachází v místě >

< místní názvy >

časová dostupnost v rámci sousedských okruhů

# ROZCESTNÍK PĚŠÍ VIZUALIZACE

KÓD PRVKU

RP

SCHÉMA / FOTOGRAFIE



## POPIS

pořadí umistování cedulí (od zhora) :  
městské cíle >  
sousedské okruhy >  
místní firmy >

Rozměry a popis viz. detail  
Maximálně 5 tabulí

# ROZCESTNÍK PĚŠÍ TABULKY VAR. 1

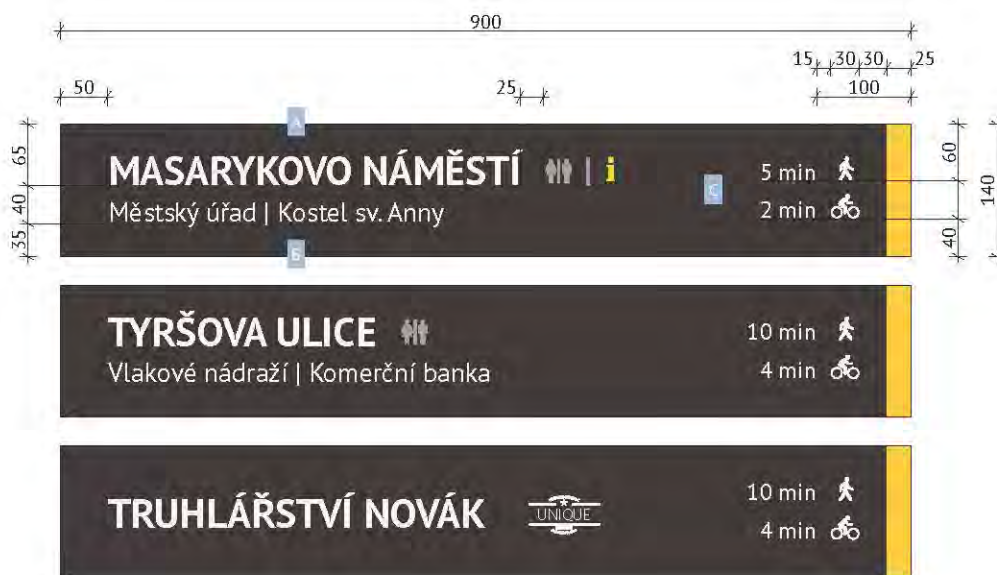
KÓD PRVKU

**RP - T**

SCHÉMA / FOTOGRAFIE



varianta 1



varianta 2

- A** nápis: PT Sans bold, 120pt, na levou stranu, barva Benešov světle béžová
- B** nápis: PT Sans regular, 80pt, na levou stranu, barva Benešov světle béžová
- C** nápis: PT Sans regular, 70pt, na pravou stranu, barva Benešov světle béžová

ikony výška 25 cm

# ROZCESTNÍK PĚŠÍ TABULKY VAR. 1 - VIZUALIZACE

KÓD PRVKU

**RP - T**

SCHÉMA / FOTOGRAFIE



## POPIS

pořadí umístování cedulí (od zhora) :  
městské cíle >  
sousedské okruhy >  
místní firmy >

Rozměry a popis viz. detail  
Maximálně 5 tabulí

# ROZCESTNÍK PĚŠÍ TABULKY VAR.2




KÓD PRVKU

**RP - T**

SCHÉMA / FOTOGRAFIE



varianta pro uchycení na střed sloupu  
- systémový prvek cedule

-  nápis: PT Sans bold, 120pt, na levou stranu, barva Benešov světle béžová
-  nápis: PT Sans regular, 80pt, na levou stranu, barva Benešov světle béžová
-  nápis: PT Sans regular, 70pt, na pravou stranu, barva Benešov světle béžová

ikony výška 25 cm

# ROZCESTNÍK PĚŠÍ TABULKY VAR. 2 - VIZUALIZACE

KÓD PRVKU

**RP - T**

SCHÉMA / FOTOGRAFIE



## POPIS

pořadí umístování cedulí (od zhora) :  
městské cíle >  
sousedské okruhy >  
místní firmy >

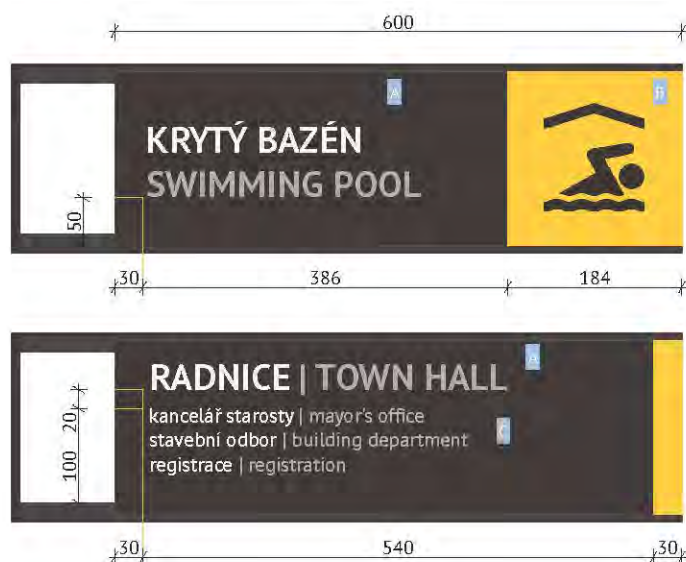
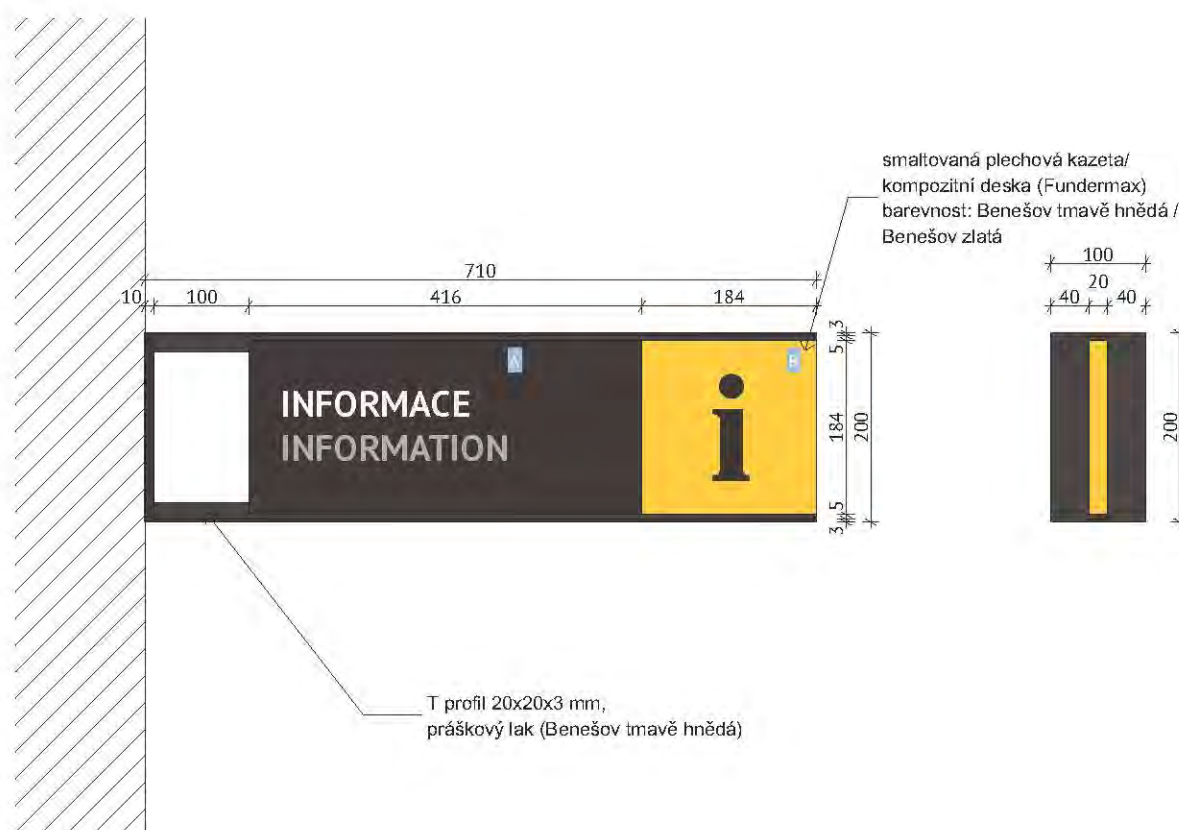
Rozměry a popis viz. detail  
Maximálně 5 tabulí

# ROZCESTNÍK OSTATNÍ VAR. 1

KÓD PRVKU

**RO - V**

SCHÉMA / FOTOGRAFIE



## Obdélníková výstrč

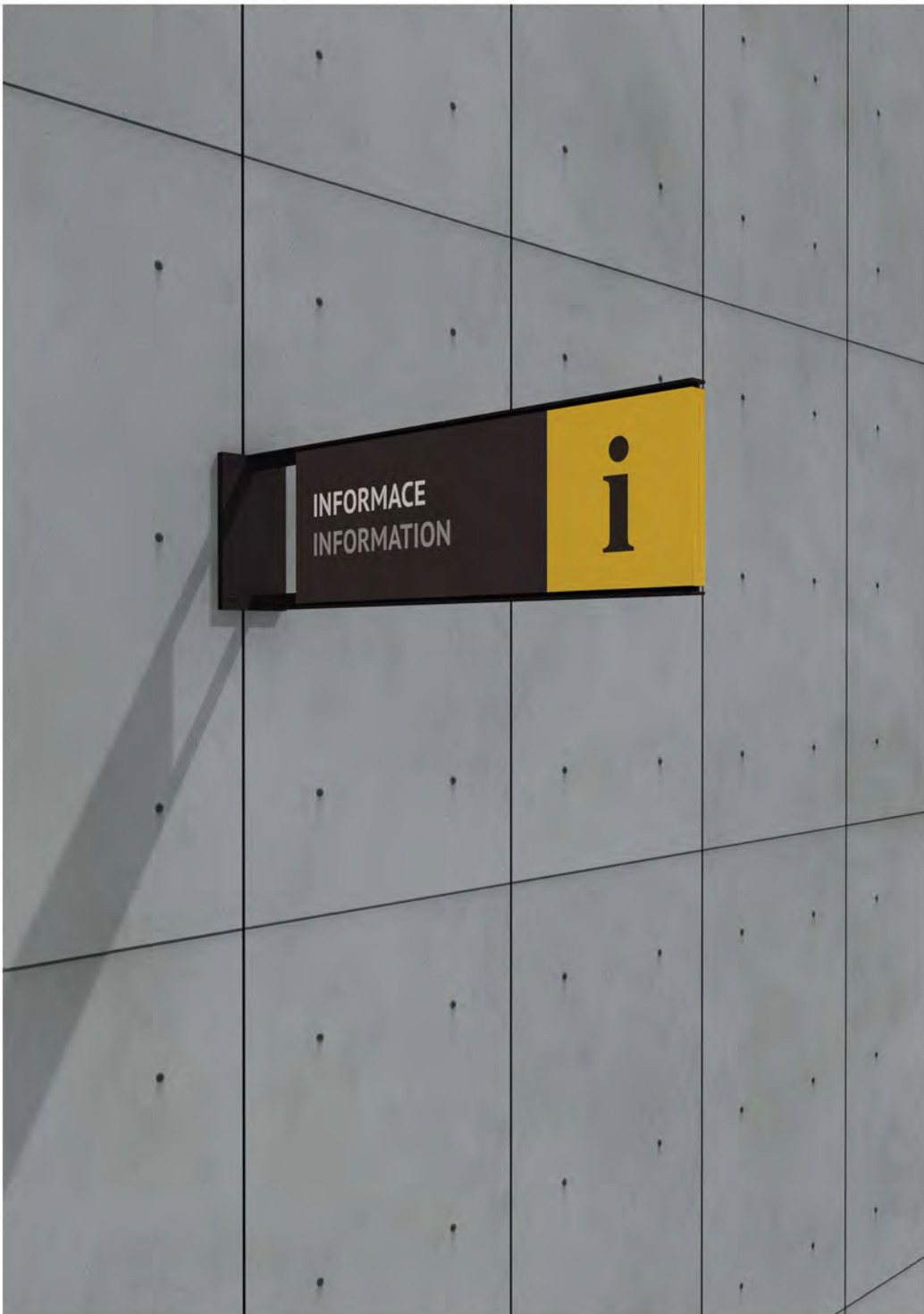
- A** nápis: PT Sans bold, 110/132pt, na levou stranu, barva Benešov bílá / béžová
- B** ikona: originální ikona o rozměrech 150x150 mm
- C** nápis: PT Sans bold, 60/72pt, na levou stranu, barva Benešov bílá / béžová

# ROZCESTNÍK OSTATNÍ VAR. 1 - VIZUALIZACE

KÓD PRVKU

**RO - V**

SCHÉMA / FOTOGRAFIE



# ROZCESTNÍK OSTATNÍ VAR. 2

KÓD PRVKU

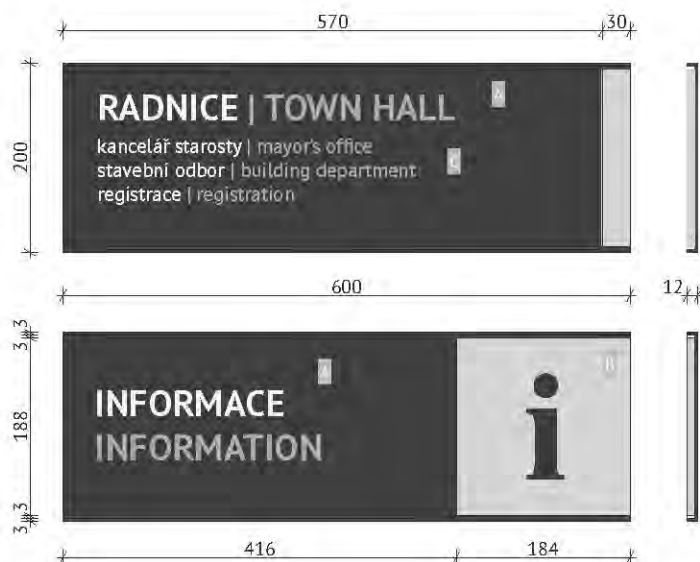
**RO - S**

SCHÉMA / FOTOGRAFIE



## Obdélníkový štítek

- A** nápis: PT Sans bold, 60pt, na levou stranu, barva Benešov bílá / béžová  
ikona: originální ikona o rozměrech 40x40 mm
- B** nápis: PT Sans regular, 60/72pt, na levou stranu, barva Benešov bílá / béžová  
ikona: originální ikona o rozměrech 20x20 mm
- F** ikona: originální ikona (výška 120mm)  
barevnost: Benešov tmavě hnědá, Benešov zlatá
- A** nápis: PT Sans regular, 50pt, na pravou stranu, barva Benešov bílá  
ikona: originální ikona o rozměrech 20x20 mm



## Obdélníkový štítek na stěnu

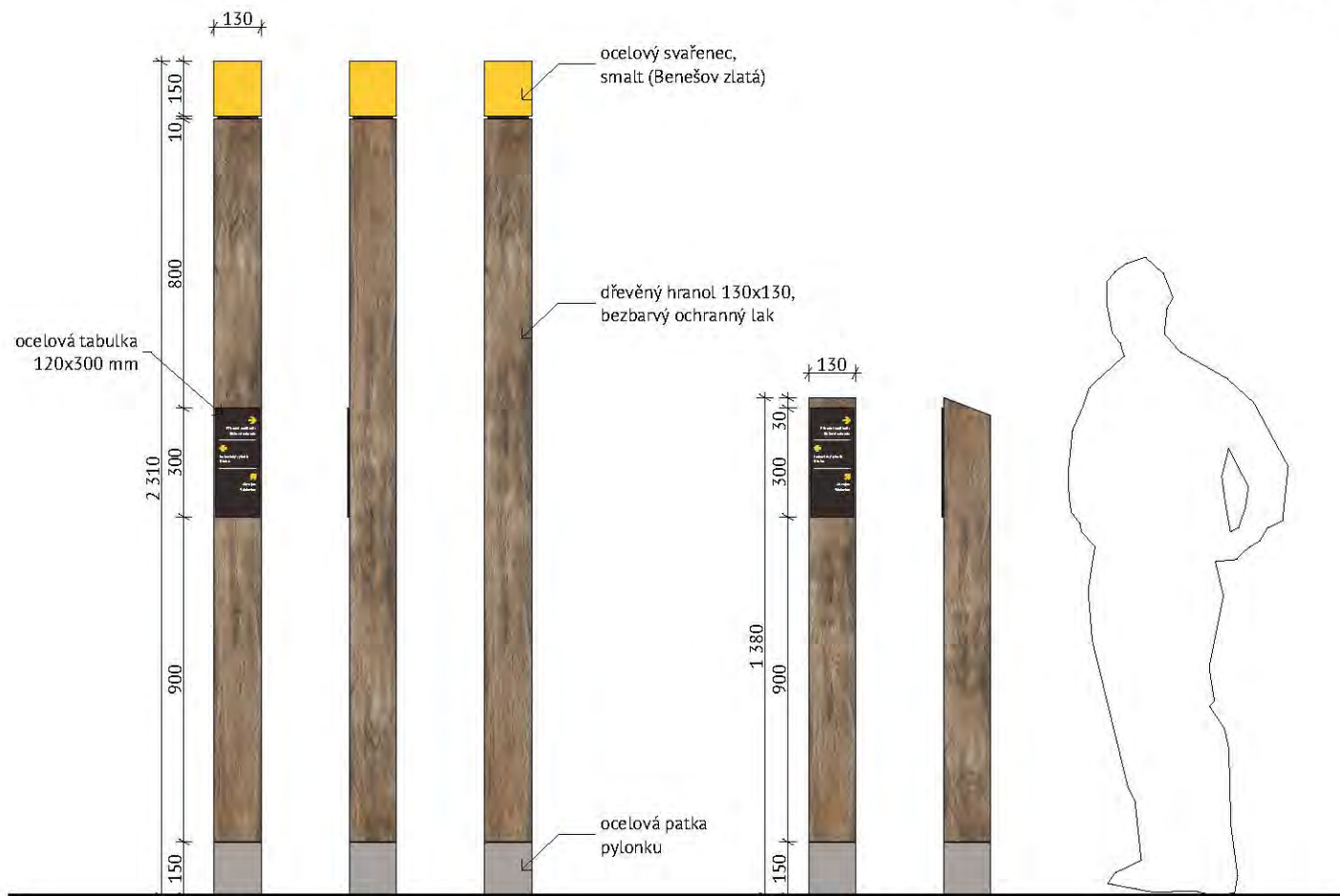
- A** nápis: PT Sans bold, 110/132pt, na levou stranu, barva Benešov bílá / béžová
- F** ikona: originální ikona o rozměrech 150x150 mm
- A** nápis: PT Sans bold, 60/72pt, na levou stranu, barva Benešov bílá / béžová

# ROZCESTNÍK OSTATNÍ VAR. 3

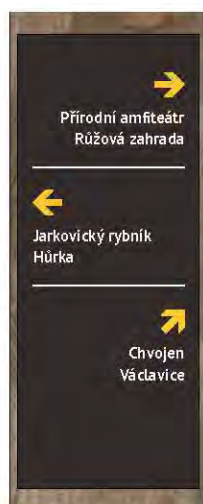
KÓD PRVKU

**RO - I**

SCHÉMA / FOTOGRAFIE



**Info sloupek**



**Detail informační tabulky**

## POPIS

### Info sloupek

Umístění do přírody a na vyznačená místa.  
Určuje popis místa a směr.  
Materiálové provedení ve dřevě s ocelovými částmi.

# ROZCESTNÍK OSTATNÍ VAR. 4

KÓD PRVKU

**RO - K**

SCHÉMA / FOTOGRAFIE



betonová kostka s barevnou povrchovou úpravou

## POPIS

### Info kostka

Umístění do dlažby.

Určuje popis místa a směr.

Materiálové provedení shodné s okolní dlažbou.

# ROZCESTNÍK OSTATNÍ VAR. 4 - VIZUALIZACE

KÓD PRVKU

**RO - K**

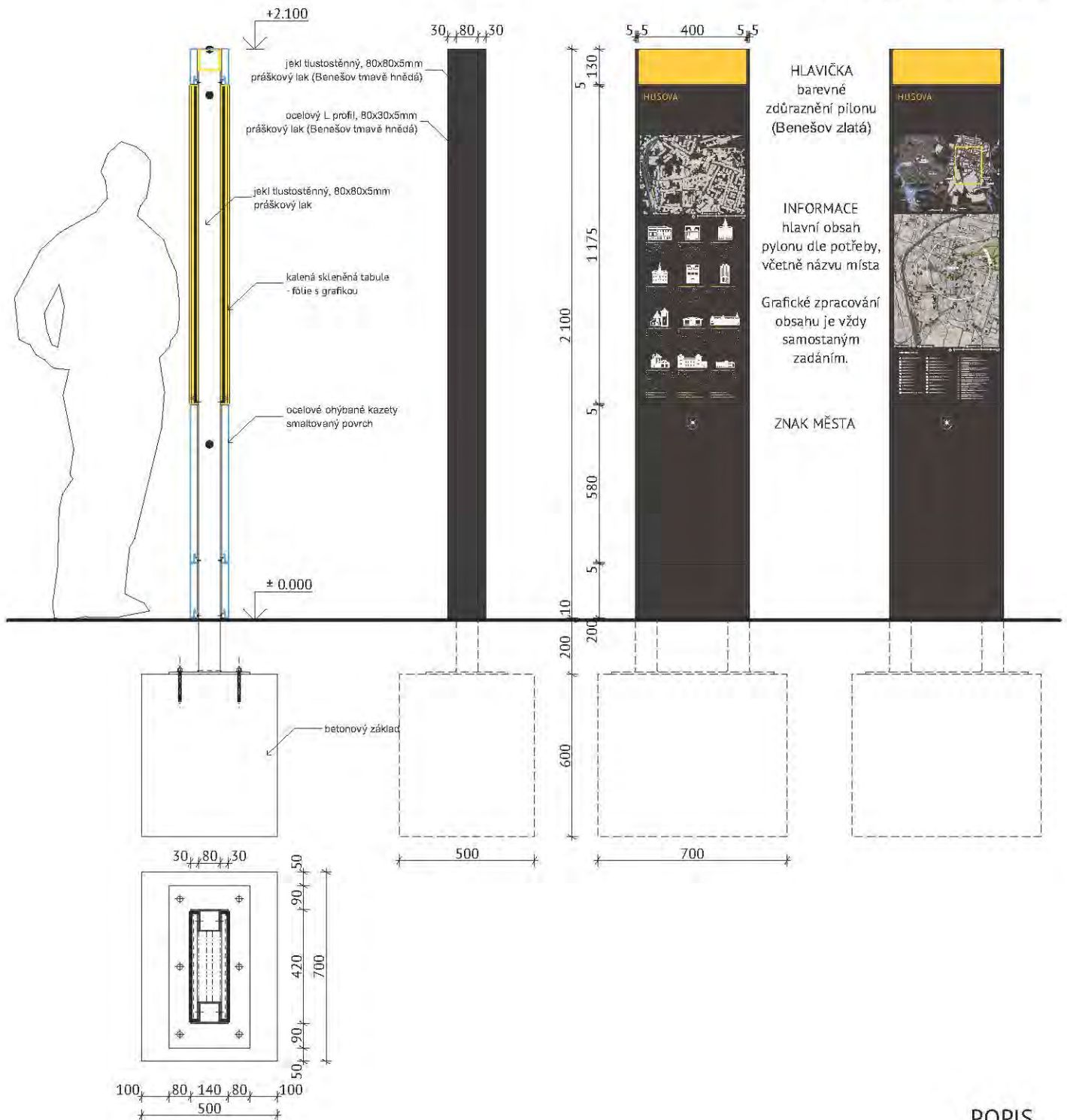
SCHÉMA / FOTOGRAFIE



# INFORMAČNÍ PYLON

KÓD PRVKU

SCHÉMA / FOTOGRAFIE



## POPIS

Umístění na exponovaná místa, náměstí.

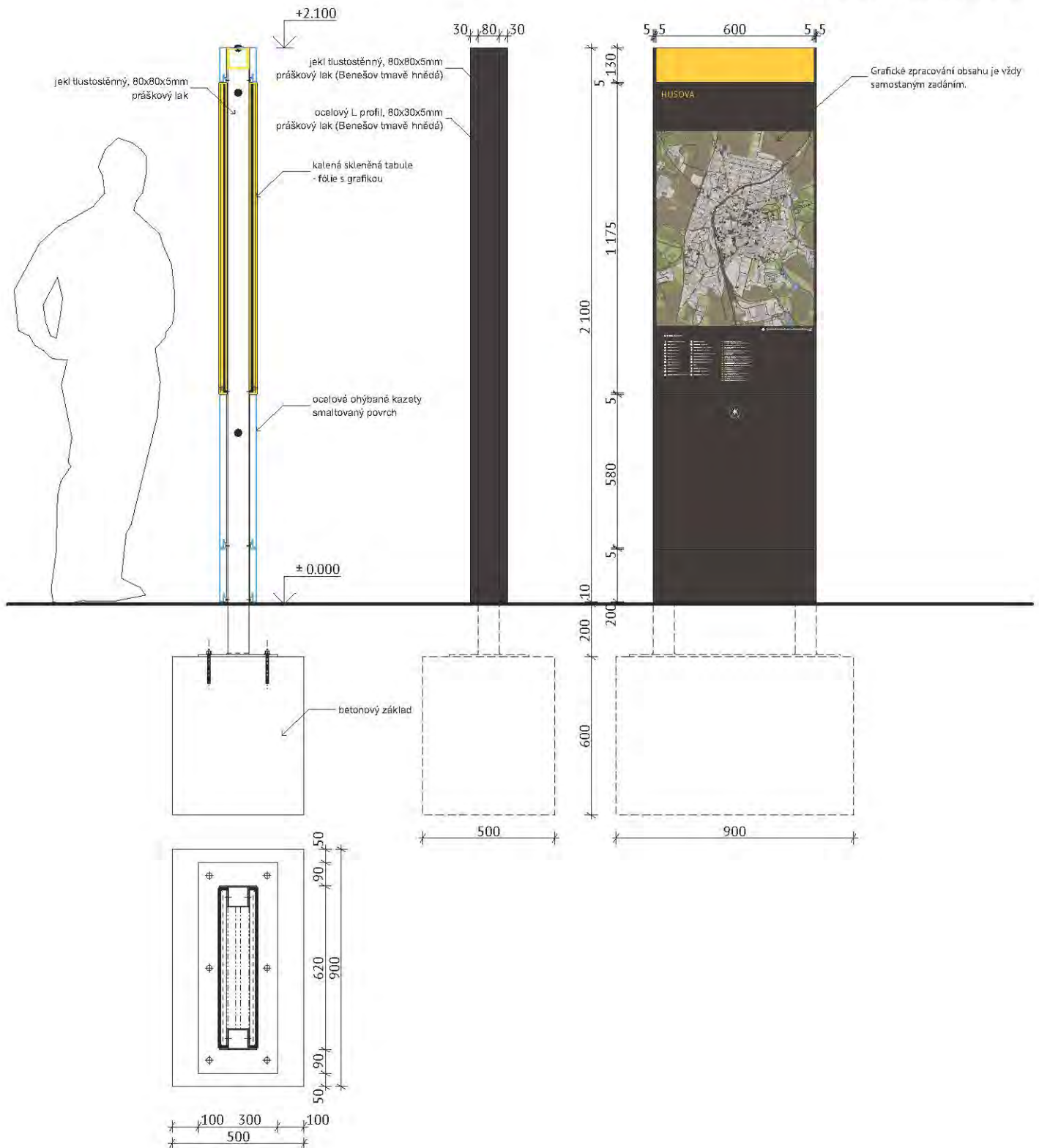
Ocelová konstrukce s kazetovým opláštěním opatřeným smaltovaným povrchem. Samotná grafika je tištěna na fólie, které se nalepí na kalenou skleněnou tabuli připevněnou ke konstrukci.

# INFORMAČNÍ PYLON ŠIRŠÍ

KÓD PRVKU

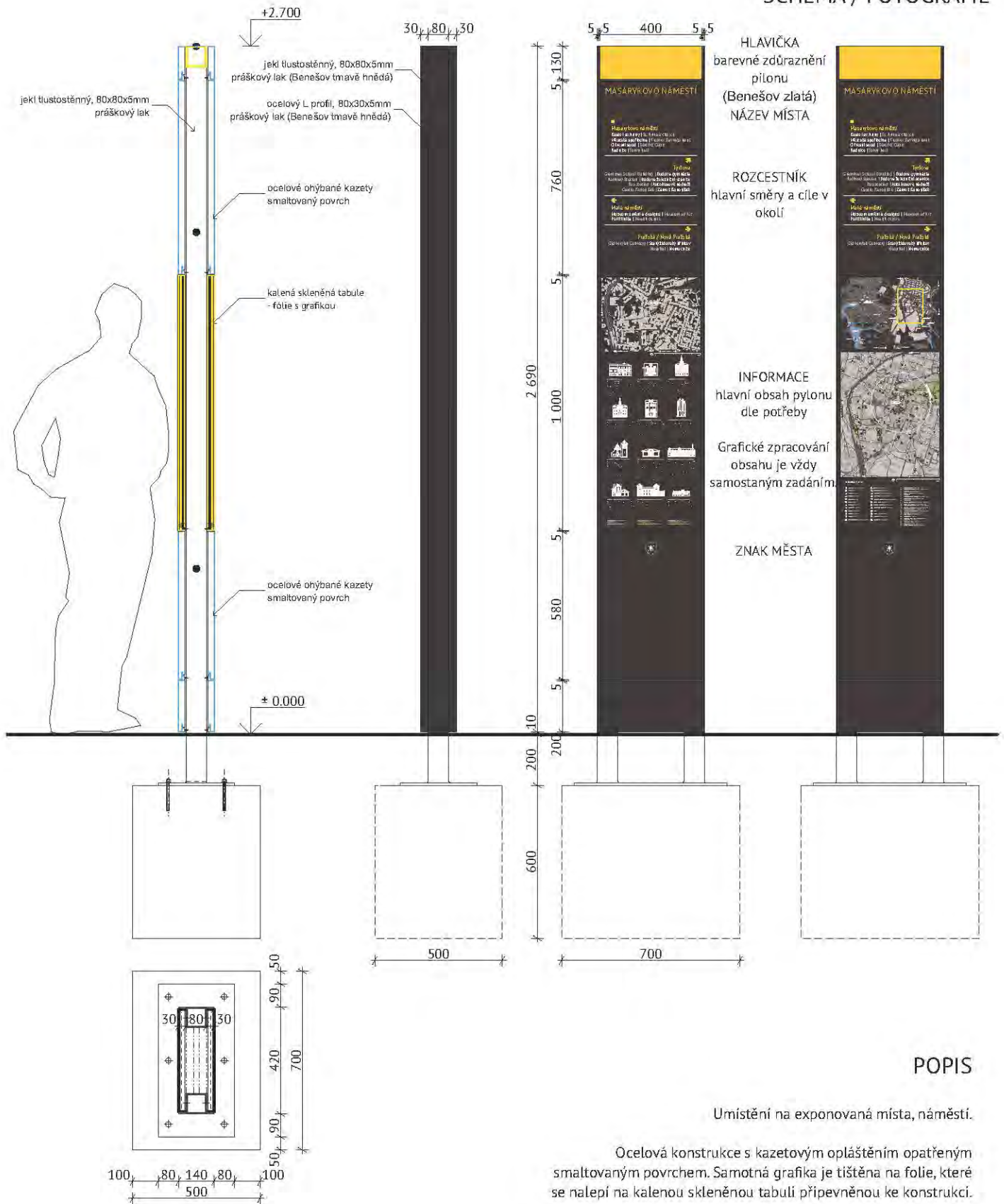
IŠ

SCHÉMA / FOTOGRAFIE



## INFORMAČNÍ PYLON S ROZCESTNÍKEM

SCHÉMA / FOTOGRAFIE





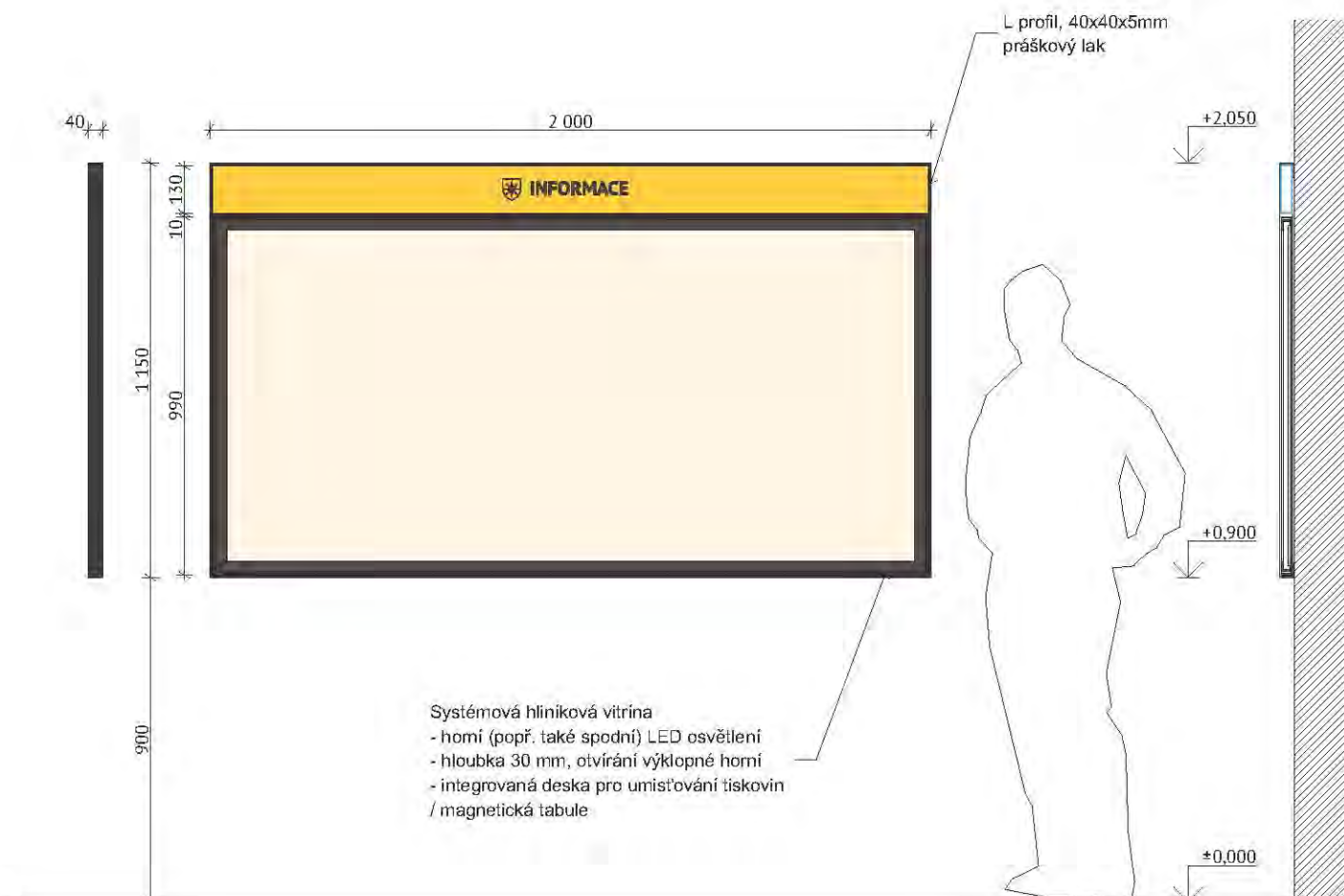


# MĚSTSKÁ VÝVĚSKA

KÓD PRVKU

V

SCHÉMA / FOTOGRAFIE



## POPIS

### Nástěnná tabule

Kostru konstrukce tvoří ocelový rám s povrchovou úpravou - práškový lak. Ztužený navařenou ohýbanou ocelovou kazetou se smaltovaným povrchem. Výplň navrhujeme jako soustavu hliníkových vitrín s magnetickou tabulí a LED osvětlením.

# MĚSTSKÁ VÝVĚSKA - VIZUALIZACE

KÓD PRVKU

V

SCHÉMA / FOTOGRAFIE

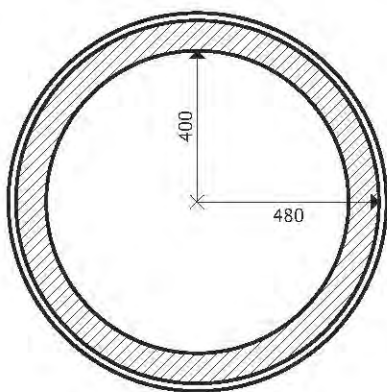
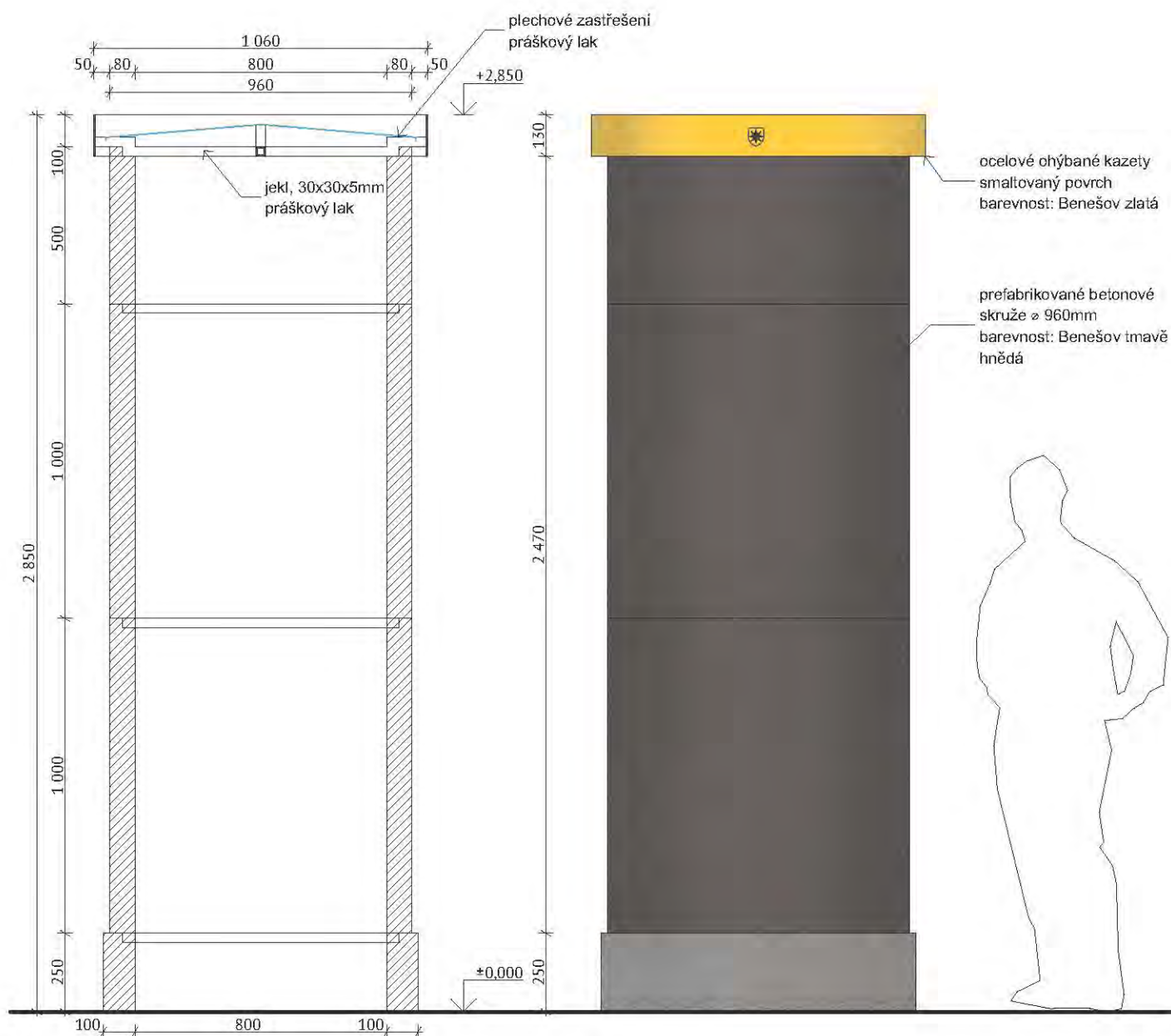


# PLAKÁTOVACÍ PLOCHA VAR. 1

KÓD PRVKU

P

SCHÉMA / FOTOGRAFIE



## POPIS

Umístění na exponovaná místa, náměstí.  
Tato kultivovaná forma plakátovací plochy zachovává pěší  
prostupnost, netvoří bariéru.

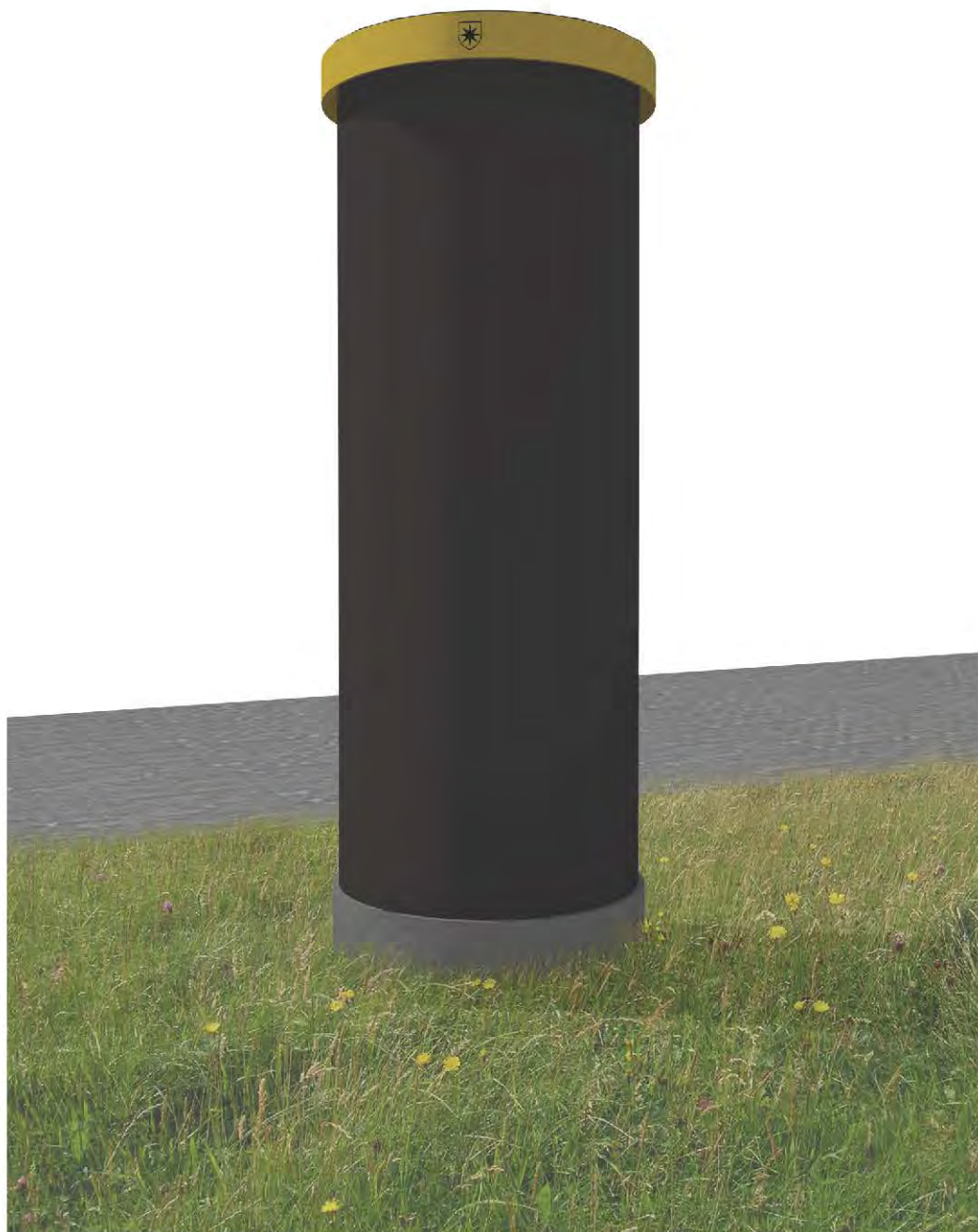
Kostru sloupu tvoří betonové skruže kryté plechovým zastřešením.

# PLAKÁTOVACÍ PLOCHA VAR. 1 - VIZUALIZACE

KÓD PRVKU

P

SCHÉMA / FOTOGRAFIE

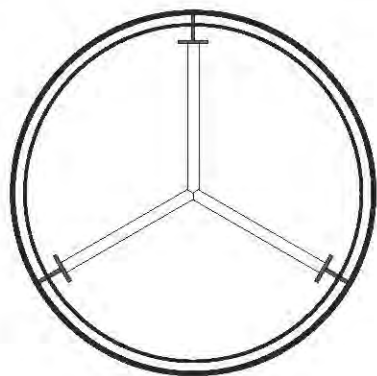
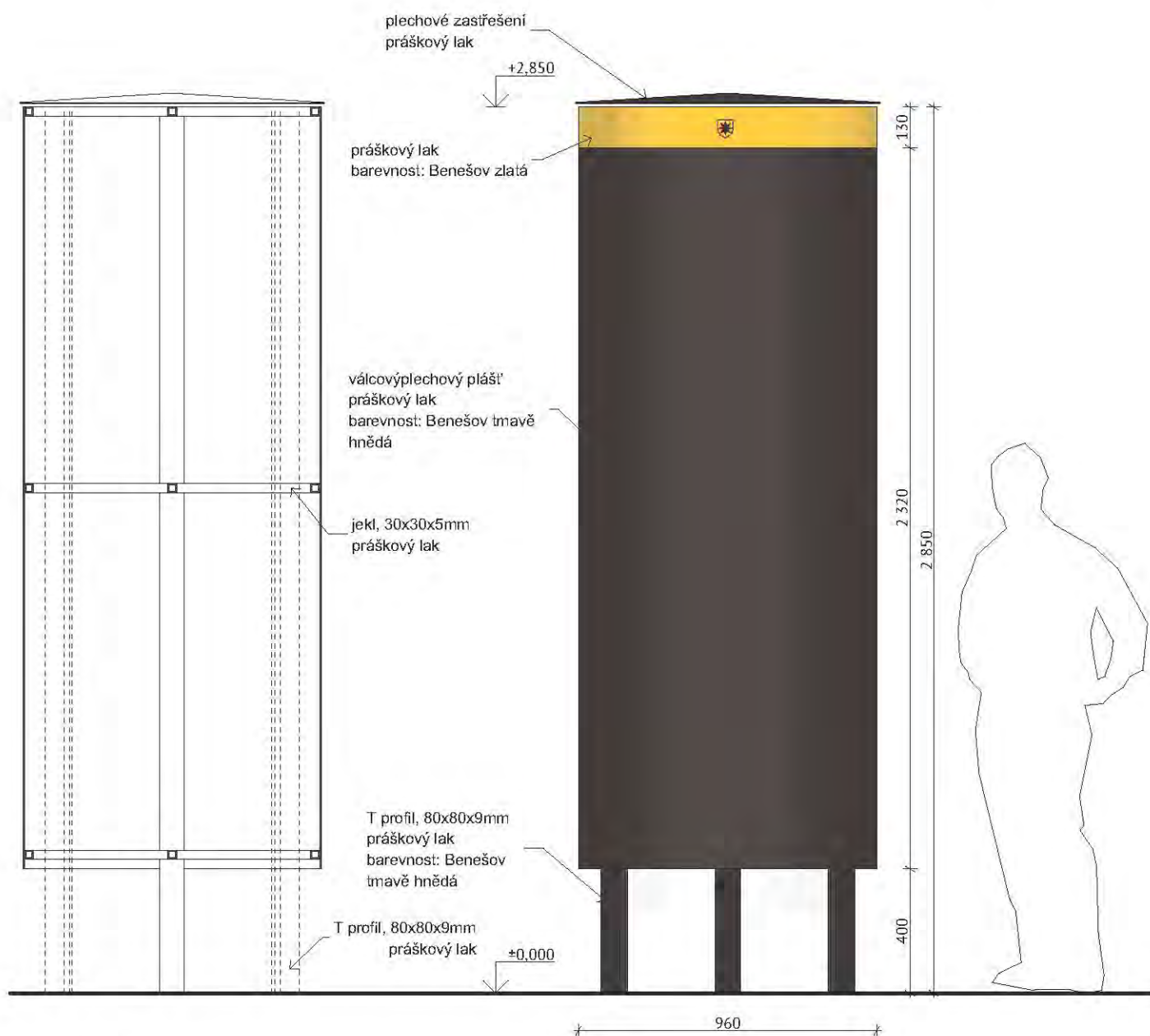


# PLAKÁTOVACÍ PLOCHA VAR. 2

KÓD PRVKU

P

SCHÉMA / FOTOGRAFIE



## POPIS

Umístění na exponovaná místa, náměstí.  
Tato kultivovaná forma plakátovací plochy zachovává pěší  
prostupnost, netvoří bariéru.

Konstrukcí sloupu tvoří ječlové a T profily, s vnějším válcovaným  
plášťem a krytým plechovým zastřešením.

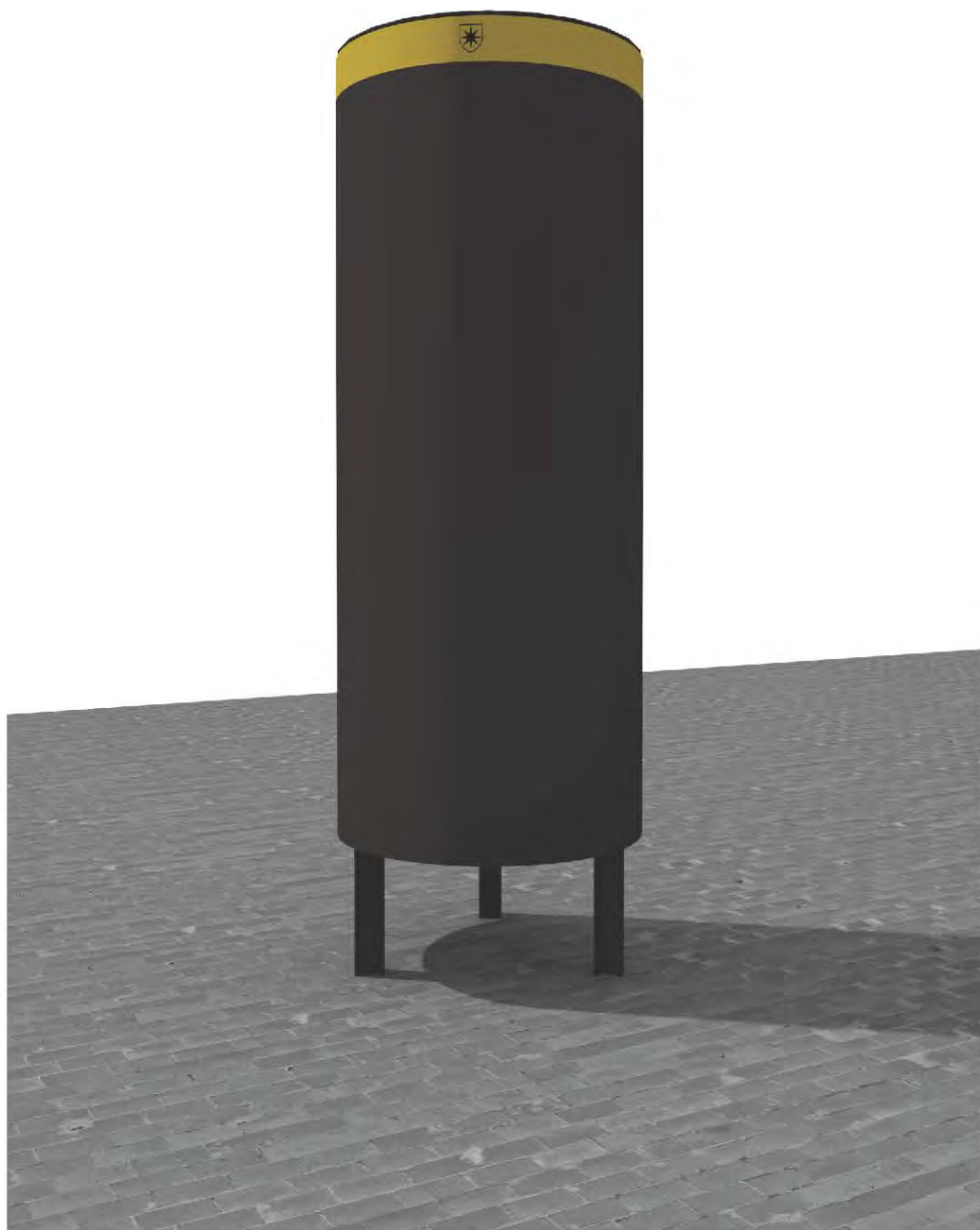
Pozn.: Bude užito vždy jen 1 varianta (dle nabídky dodavatele).

# PLAKÁTOVACÍ PLOCHA VAR. 2 - VIZUALIZACE

KÓD PRVKU

P

SCHÉMA / FOTOGRAFIE

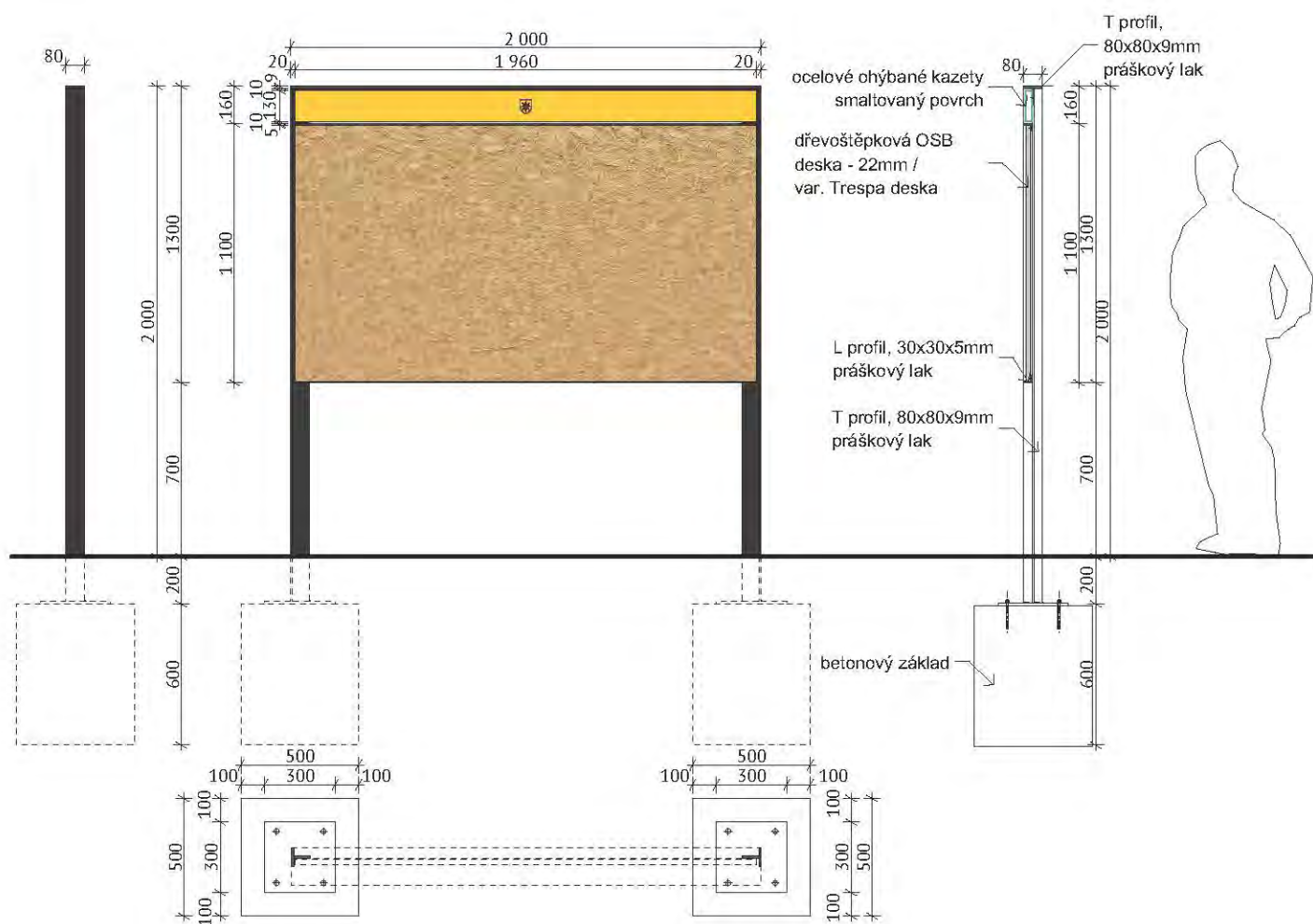


# PLAKÁTÁTOVACÍ PLOCHA TABULOVÁ

KÓD PRVKU

PT

SCHEMA / FOTOGRAFIE



## POPIS

Umístění na exponovaná místa, náměstí.

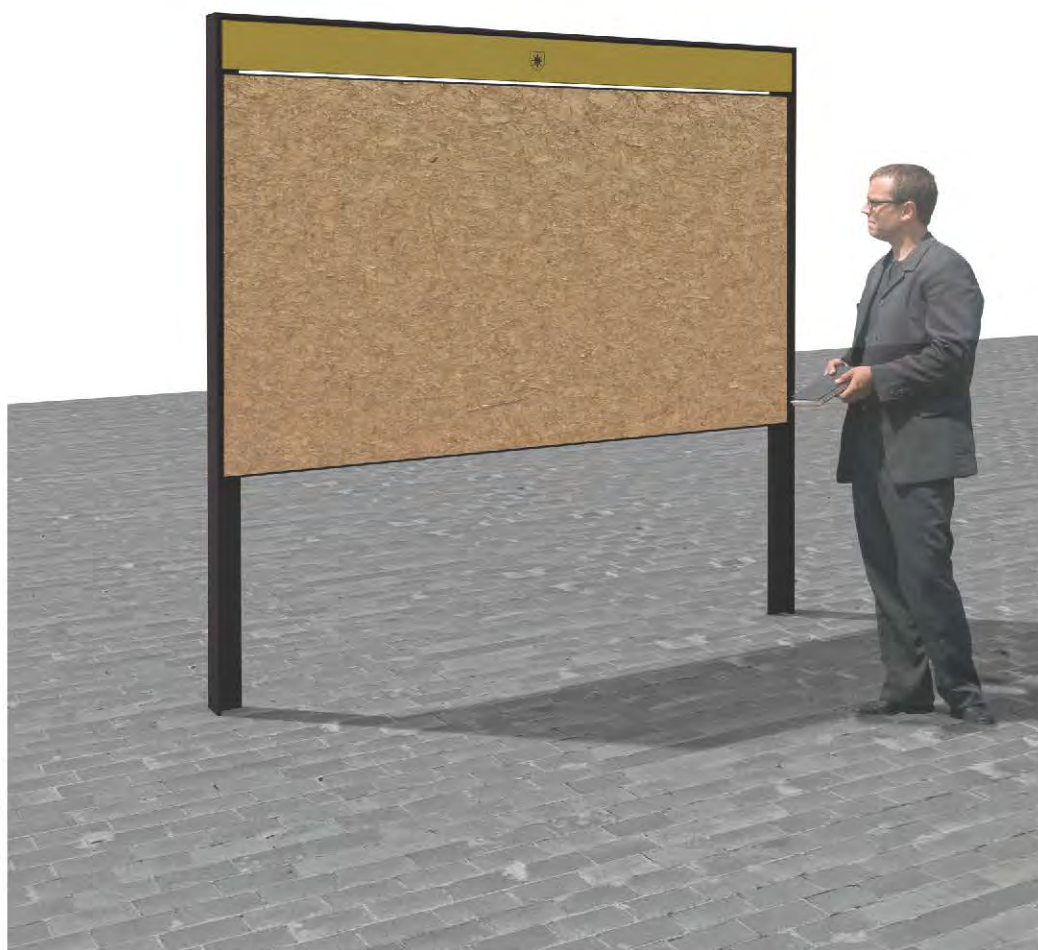
Kostru konstrukce tvoří ocelový rám s povrchovou úpravou - práškový lak. Ztužený navařenou ohýbanou ocelovou kazetou se smaltovaným povrchem. Desky navrhujeme dřevoštěpkové OSB.

# PLAKÁTOVACÍ PLOCHA TABULOVÁ - VIZUALIZACE

KÓD PRVKU

PT

SCHÉMA / FOTOGRAFIE

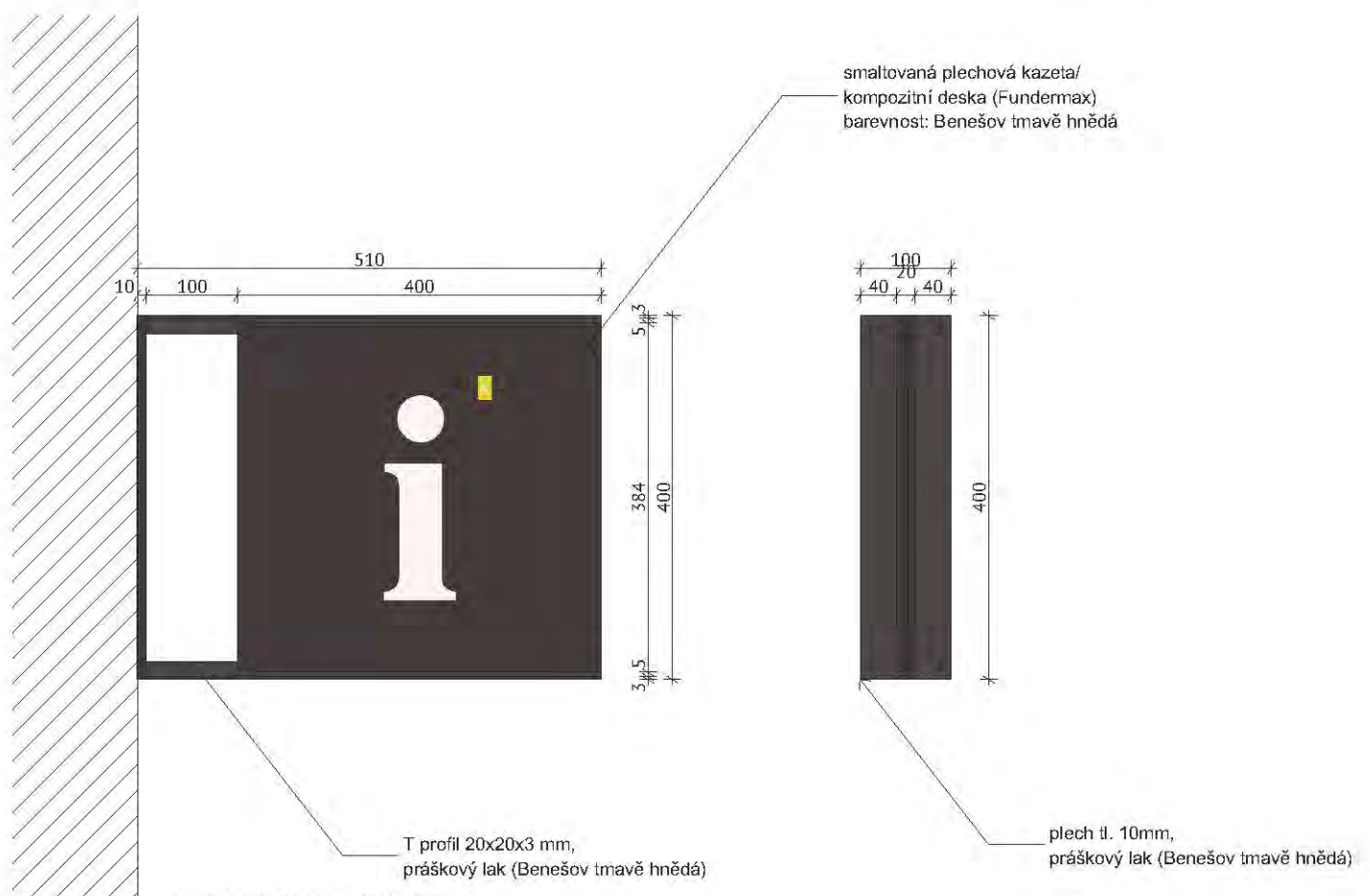


# OZNAČENÍ BUDOV - VÝSTRČ

KÓD PRVKU

**OB - V**

SCHÉMA / FOTOGRAFIE



## Čtvercová výstrč jednobarevná

ikona: originální ikona o rozměrech 300x300 mm



## Barevná varianta výstrče

ikona: originální ikona o rozměrech 300x300 mm + nápis 'POLICIE'  
pismo: PT Sans bold, 150pt (bílá)  
barevnost: Benešov modrá

# OZNAČENÍ BUDOV - VÝSTRČ VIZUALIZACE

KÓD PRVKU

**OB - V**

SCHÉMA / FOTOGRAFIE

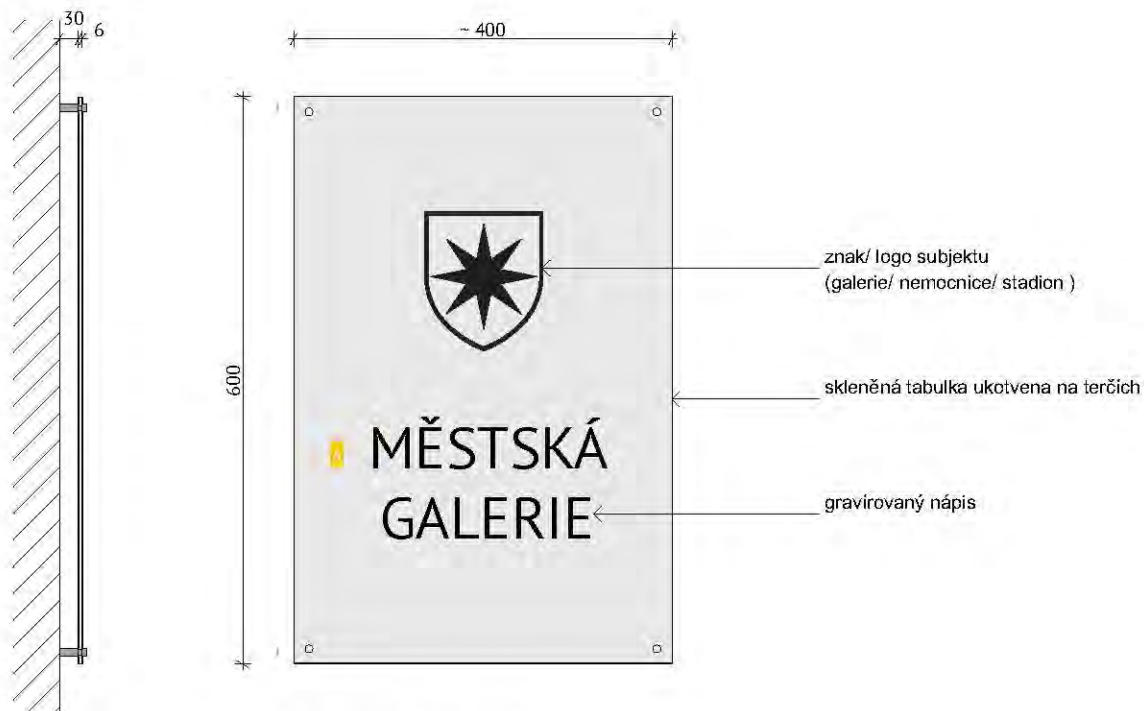


# OZNAČENÍ BUDOV-SKLENĚNÁ TABULE


KÓD PRVKU

**OB - SD**

SCHÉMA / FOTOGRAFIE



## Skleněná tabulka na stěnu

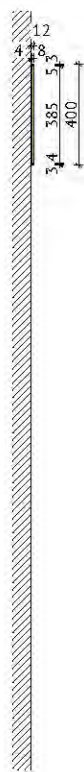
 nápis: PT Sans bold, 150/175 pt, na střed, barva Benešov tmavě hnědá

# OZNAČENÍ BUDOV - VÝVĚSNÍ ŠTÍT

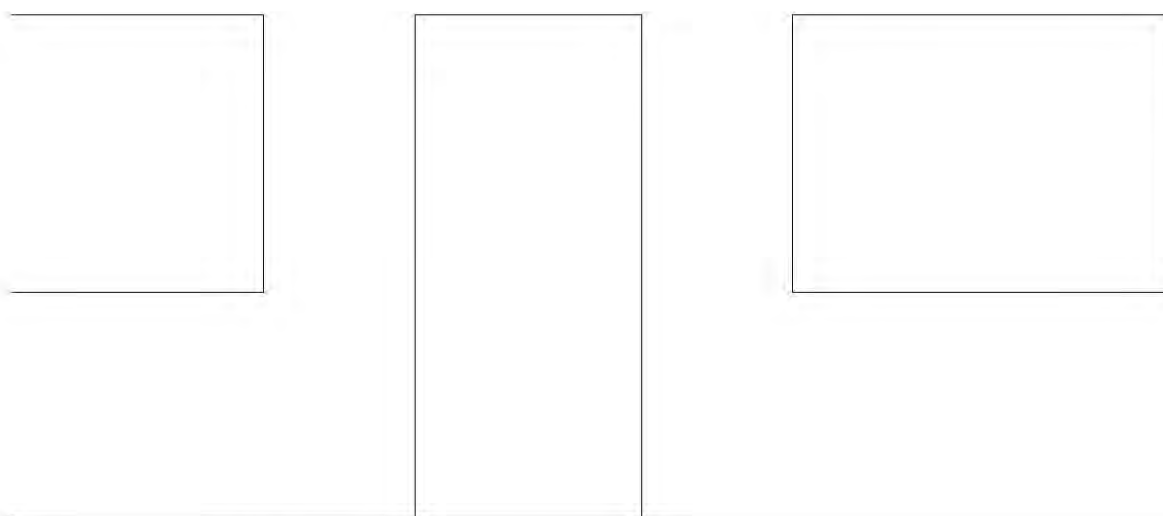
KÓD PRVKU

**OB - VŠ**

SCHÉMA / FOTOGRAFIE



smaltovaná plechová kazeta/  
kompozitní deska (Fundermax)  
barevnost: Benešov tmavě hnědá /  
Benešov zlatá



## Vývěsní štít na zeď

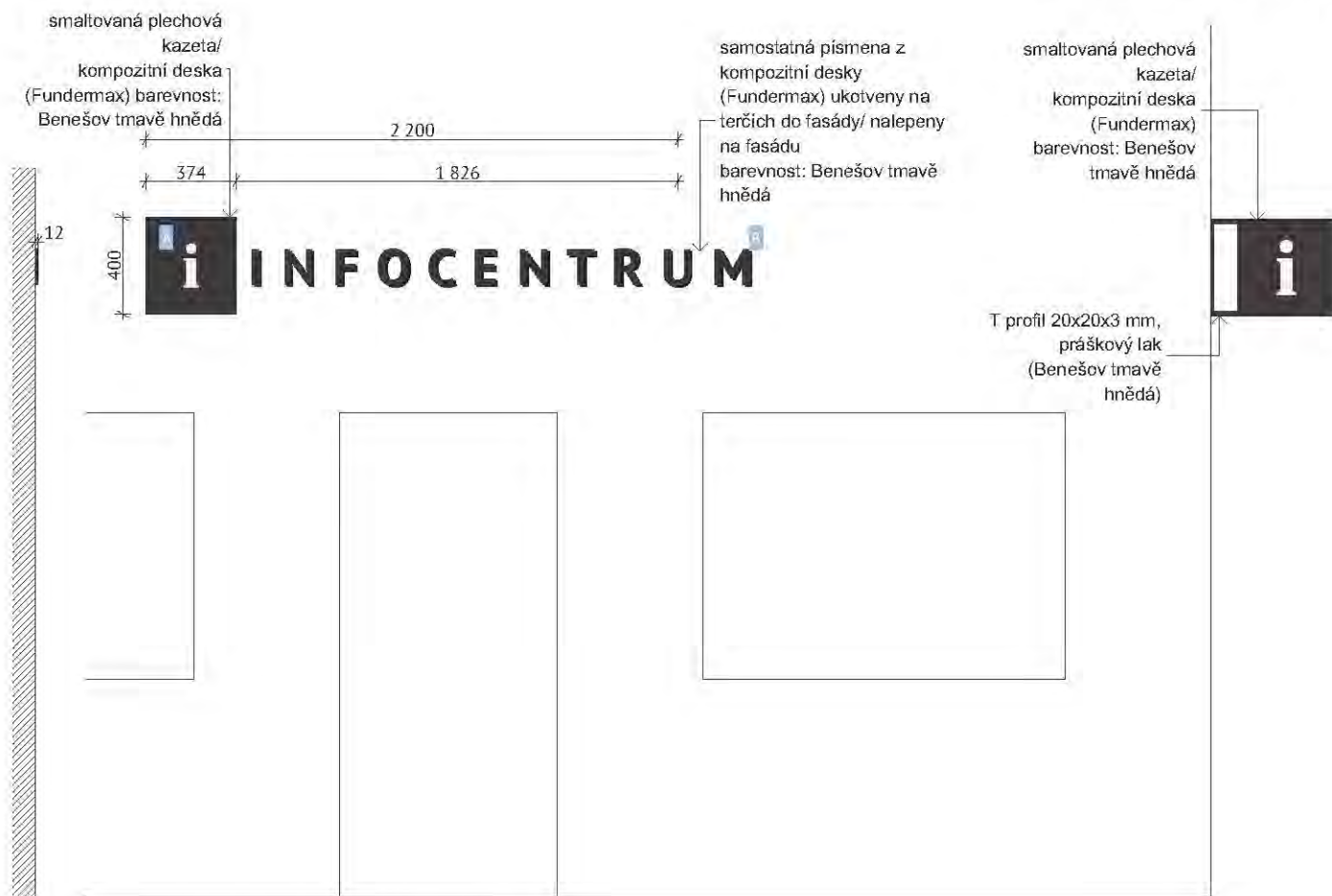
- A** ikona: originální ikona o rozměrech 350x 350 mm
- B** nápis: PT Sans bold, 600 pt, na střed, barva Benešov bílá

# OZNAČENÍ BUDOV - TEXT

KÓD PRVKU

OB - T

SCHEMA / FOTOGRAFIE



## Samostatná písmena na terčích/ nalepena

- 1 ikona: originální ikona o rozměrech 350x 350 mm
- 2 nápis: PT Sans bold, 600 pt, na střed, barva Benešov tmavě hnědá

# OZNAČENÍ BUDOV - ORIENTAČNÍ SYSTEM BUDOV

KÓD PRVKU

**OB - OS**

SCHÉMA / FOTOGRAFIE



## Orientační systém budovy

- nápis: PT Sans bold, 150/ 175 pt, na střed, barva Benešov tmavě hnědá
- nápis: PT Sans bold, 60 pt, na levou stranu, barva Benešov tmavě hnědá

## Orientační systém budovy

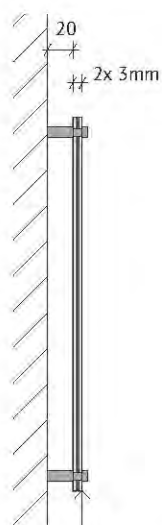
- nápis: PT Sans bold, 150/ 175 pt, na střed, barva Benešov tmavě hnědá
- nápis: PT Sans bold, 60 pt, na levou stranu, barva Benešov tmavě hnědá

# OZNAČENÍ BUDOV - OZNAČENÍ DVEŘÍ

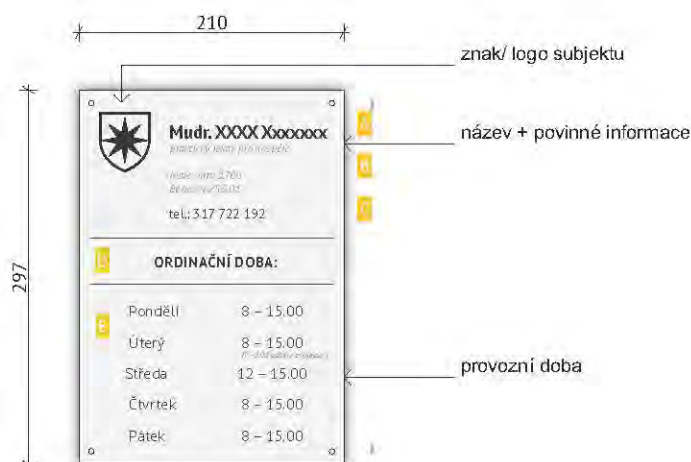
KÓD PRVKU

OB - OD

SCHÉMA / FOTOGRAFIE

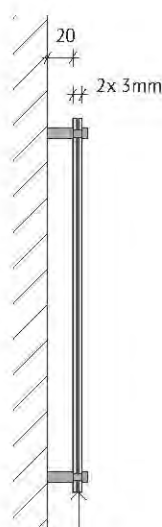


2x tabulka z plexiskla  
s vloženou tištěnou  
grafikou ( folie )



## Tabulka pro označení dveří

- A** nápis: PT Sans bold, 40 pt, na levou stranu, barva Benešov tmavě hnědá
- B** nápis: PT Sans italic, 25 pt, na levou stranu, barva Benešov béžová
- C** nápis: PT Sans regular, 25 pt, na levou stranu, barva Benešov tmavě hnědá
- D** nápis: PT Sans bold, 40 pt, na střed, barva Benešov tmavě hnědá
- E** nápis: PT Sans bold, 40 pt, na střed, barva Benešov tmavě hnědá



2x tabulka z plexiskla  
s vloženou tištěnou  
grafikou ( folie )



## Tabulka pro označení dveří

- A** nápis: PT Sans bold, 40 pt, na levou stranu, barva Benešov tmavě hnědá
- B** nápis: PT Sans italic, 25 pt, na levou stranu, barva Benešov béžová
- C** nápis: PT Sans regular, 25 pt, na levou stranu, barva Benešov tmavě hnědá
- D** nápis: PT Sans bold, 40 pt, na střed, barva Benešov tmavě hnědá
- E** nápis: PT Sans bold, 40 pt, na střed, barva Benešov tmavě hnědá

**E**

**E | PROCESY  
A KOMPETENCE**

## E1 STRATEGIE

### - dlouhodobý plán

Příprava a plánování MIOS v dlouhodobém horizontu je zásadní, v návaznosti na finanční možnosti města, na rozpočet a předpokládané dotace.

#### Dokument:

- MANUÁL informačního a orientačního systému (studie)
- REALIZAČNÍ DOKUMENTACE MIOS (rozmístění, počty, etapizace, kalkulace ceny)

#### Dotčené kapitoly v rozpočtu:

- Doprava a komunikace
- Tělovýchova a zájmová činnost
- Reklama
- Propagace města
- Náklady na veřejná prostranství

#### Zadává:

- Vedení města, Rada města

#### Koordinuje:

- Odbor investic a dotací
- HL architekt města

#### Provádí:

- Externí zpracovatel vybraný na základě výběrového řízení nebo rozhodnutí vedení města a Rada města

#### Kontroluje/schvaluje:

- Vedení města a Rada města
- Komise Rady města pro architekturu a územní rozvoj (jako poradní orgán)

#### Zodpovědnost:

- Vedení města, Rada města

## E2 ZADÁNÍ

Správně definované zadání zásadně ovlivňuje výslední řešení a pomáhá zpřesnit odhadované investice i cenu samotného projektu.

Zajišťuje soulad se strategickými záměry města, s územním plánem, regulačními plány a ostatními potřebami města. Je nepřipustné, aby zadání vznikalo v průběhu projektu!

#### Zadává:

- Vedení města v návaznosti na strategii města, plán investic a rozpočet města

#### Provádí:

- Odbor investic a dotací ve spolupráci s dotčenými zástupci města a odborníky – např. hl. architekt města ve spolupráci s komisí Rady města pro architekturu a územní rozvoj

#### Kontroluje/schvaluje:

- Vedení města

#### Zodpovědnost:

- Odbor investic a dotací

## E3 PROJEKTY

Projektování nového MIOS a jeho úprav v městském prostoru je nutné zadávat erudovanému odborníkovi na celkovou kvalitu prostoru – architektovi.

U všech projektů je nutné nejprve vždy zpracovat architektonickou studii a navrhované řešení zasadit do celkového kontextu místa předpokládající kontinuitu veřejného prostoru. Studie je základní kámen pro navazující fáze projektu. Rozkryje širší problematiku, nabídne možnosti řešení. Tím mj. přispívá k zpřesnění odhadu celkových nákladů čímž kompenzuje vynaložené náklady na studii. K zadání projektů řešících významné lokality města by mělo docházet formou architektonických soutěží o návrh či veřejných obchodních soutěží a výběrových řízení s hlavním kritériem odborné kvality projektanta.

#### Zadává:

- Odbor investic a dotací
- HL architekt města

#### Provádí:

- Architekt, grafik, projektant

#### Kontroluje/ schvaluje:

- Odbor investic a dotací v součinnosti s:

- HL architekt města
- Odbor výstavby a územního plánování
- Odbor životního prostředí
- Nezávislé posouzení Komise Rady města pro architekturu a územní rozvoj

#### Zodpovědnost:

- Odbor investic a dotací

#### Projekty:

MANUÁL je prvním dokumentem ve strategii orientačního a informačního systému. Druhým dokumentem je REALIZAČNÍ DOKUMENTACE. Nedílnou součástí projektu je pak autorský dozor a investiční dozor.

1. MIOS - centrum města
2. MIOS - budovy ( městské)
3. městská mapa
4. propagace a propagační materiály
5. infocentrum
6. zámecký park + naučné stezky
7. širší centrum + komerční cíle - MIOS

## E4 VÝBĚR DODAVATELE

Výběrové řízení na dodavatele MIOS vychází ze zákona o veřejných zakázkách a z vnitřních směrnic města.

### Zadává:

- Odbor investic a dotací

### Provádí:

- Odbor investic a dotací  
- Jiný administrátor výběrového řízení pověřený vedením města

### Kontroluje:

- Zástupce odboru investic  
- Hodnotící Komise

### Zodpovědnost:

- Odbor investic a dotací

## E5 REALIZACE / DOZOR INVESTORA

### Realizace / etapizace:

Realizace je odvislá od finančních a časových možností města. Vzhledem k tomu, že prvky MIOS jsou cenově náročné, je třeba přistoupit k etapizaci. Etapizace musí probíhat v souladu s manuálem a zároveň nesmí docházet k přerušení logických návazností starého a nového MIOS. Např. realizace pouze částí prvků v jedné ulici, přítomnost dvou různě starých prvků vedle sebe apod.

### Provádí:

- Zástupce odboru investic a dotčené odbory  
- Technický dozor investora (externí)  
- Autorský dozor

### Kontroluje:

- Odbor investic a dotací

### Zodpovědnost:

- Odbor investic a dotací

### **E6 DOHLED PO DOBU ZÁRUKY**

Je nutné maximálně využít všech dostupných prostředků k dosažení co nejkvalitnějšího výsledku za vynaložené prostředky města a důsledně vyžadovat po dobu záruky její naplnění.

Provádí:

- Odboru investic a dotací

Kontroluje:

- Uživatel díla

Zodpovědnost:

- Odbor investic a dotací

## E7 OPRAVY

Je nutné zajistit koordinaci oprav MIOS. Všichni zúčastnění musí při opravách dodržovat minimálně standardy a postupy popsané v kapitole "D". Standardy kvality a způsoby oprav je nutno zakotvit do smluv s dotčenými partnery, především TS Benešov s.r.o.. Důsledná kontrola vyžaduje dostatečné kapacity zodpovědného odboru, čemuž je potřeba zajistit odpovídající podmínky.

### Zadává:

- TS Benešov s.r.o.
- Odbor investic a dotací

### Provádí:

- TS Benešov s.r.o.
- Odborná firma na základě VR nebo objednávky
- Správci infrastruktury (ČEZ Distribuce a.s., O2 Czech Republic a.s., VHS Benešov s.r.o., RWE...)

### Kontroluje:

- Odboru investic a dotčené odbory
- Odbor výstavby a územního plánování

### Zodpovědnost:

- Odbor investic a dotací
- Odbor výstavby a územního plánování

## E8 ÚDRŽBA / ÚKLID

Úklidu a údržbě je nutné věnovat dostatečnou pozornost. Je potřeba účinná kontrola skutečného provedení a sankcionování v případě neplnění povinností.

### Zadává:

- Město Benešov na základě Obstaravatelské smlouvy

### Provádí:

- TS Benešov s.r.o.

### Kontroluje:

- Město Benešov
- TS Benešov s.r.o.

### Zodpovědnost:

- TS Benešov s.r.o.